

Elena-Plenkina.ru

ШИТЬ ЛЕГКО!

ЛОНГСЛИВ "АВА"

РАЗМЕРЫ 38-50
РОСТ 164, 170 И 176 СМ



УРОВЕНЬ СЛОЖНОСТИ



#ELENA_PLENKINA_ABA
#TIM_HM_ABA



ELENA-PLENKINA.RU

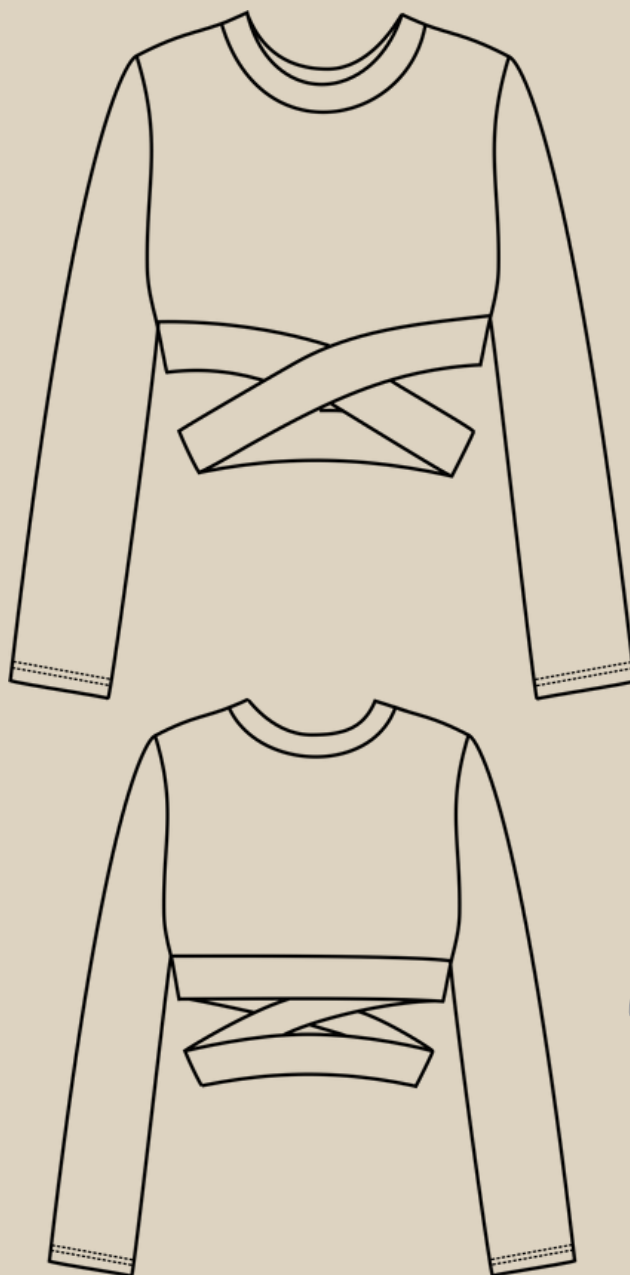


ELENA_PLENKINA



ELENA_PLENKINA

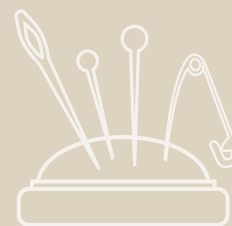
ОПИСАНИЕ МОДЕЛИ



РАСХОД ТРИКОТАЖА И
РЕКОМЕНДУЕМЫЕ
МАТЕРИАЛЫ СМОТРИТЕ
НА САЙТЕ

ЖЕНСКИЙ УКОРОЧЕННЫЙ ЛОНГСЛИВ МАЛОГО ОБЪЕМА ПРИЛЕГАЮЩЕГО СИЛУЭТА, ДЛИННЫЙ ВТАЧНОЙ РУКАВ, НИЗ ИЗДЕЛИЯ ОБРАБОТАН ПОЯСОМ ИЗ ОСНОВНОГО ТРИКОТАЖА, ГОРЛОВИНА ОБРАБОТАНА ВОРОТНИКОМ ИЗ ОСНОВНОГО ТРИКОТАЖА. НИЗ РУКАВА В ПОДГИБКУ И ОТСТРОЧКУ НА ПЛОСКОШОВНОЙ (РАСПОШИВАЛЬНОЙ МАШИНЕ).

ОБОРУДОВАНИЕ И ПРИСПОСОБЛЕНИЯ



1. ОВЕРЛОК.
2. РАСПОШИВАЛЬНАЯ МАШИНА.
3. ШВЕЙНАЯ МАШИНА.
4. ИГЛЫ С МАРКИРОВКОЙ ТРИКОТАЖ НОМЕР 75 .
5. НИТКИ (4 КАТУШКИ НА ОВЕРЛОК И 3 НА РАСПОШИВАЛЬНУЮ МАШИНУ).
6. НОЖНИЦЫ ПОРТНОВСКИЕ.
7. НОЖНИЦЫ КАНЦЕЛЯРСКИЕ (ДЛЯ ВЫРЕЗАНИЯ ДЕТАЛЕЙ ВЫКРОЙКИ).
8. БУЛАВКИ ИЛИ ЗАЖИМЫ ДЛЯ СОЕДИНЕНИЯ ДЕТАЛЕЙ.
9. КЛЕЙ ИЛИ СКОТЧ (ДЛЯ СКЛЕИВАНИЯ ЛИСТОВ ВЫКРОЙКИ, ЕСЛИ ВЫ ЕЕ ПЕЧАТАЕТЕ НА ЛИСТАХ А4).
10. УТЮГ С ПАРОМ ИЛИ ПАРОГЕНЕРАТОР.
11. ГЛАДИЛЬНАЯ ДОСКА.
12. ПРИСПОСОБЛЕНИЯ ДЛЯ ВТО (ДЕРЕВЯННЫЙ УТЮЖОК ИЛИ ПОДУШКА ДЛЯ ВТО).
13. НИТКИ И ИГЛЫ ДЛЯ РУЧНЫХ РАБОТ.



ПРИМЕЧАНИЕ

ЕСЛИ У ВАС НЕТ ОВЕРЛОКА, ЛОНГСЛИВ МОЖНО ШИТЬ НА ШВЕЙНОЙ МАШИНЕ, ИСПОЛЬЗУЯ ЭЛАСТИЧНЫЕ ПСЕВДООВЕРЛОЧНЫЕ СТРОЧКИ. РАСПОШИВАЛЬНУЮ СТРОЧКУ МОЖНО ЗАМЕНИТЬ НА ДВОЙНУЮ ИГЛУ НА ШВЕЙНОЙ МАШИНЕ.

ДЛЯ ПОШИВА ЛОНГСЛИВА ВАМ ПОНАДОБЯТСЯ

- ОСНОВНОЙ ТРИКОТАЖ
- КЛЕЕВАЯ ПАУТИНКА
- СИЛИКОНОВАЯ ЛЕНТА





ДЕТАЛИ КРОЯ



ОСНОВНОЙ ТРИКОТАЖ:

1. ПЕРЕДНЯЯ ЧАСТЬ - 1 СО СГИБОМ
2. СПИНКА - 1 СО СГИБОМ
3. РУКАВ - 2
4. ВОРОТНИК - 1
5. ЗАДНЯЯ ЧАСТЬ ПОЯСА - 1
6. ПЕРЕДНЯЯ ЧАСТЬ ПОЯСА - 1

ПРИПУСКИ НА ШВЫ

Все детали выкройки идут с припусками на швы.





ПОШИВ ЛОНГСЛИВА



Спинку и переднюю часть складываем лицом к лицу и скалываем по плечевым срезам. Стачиваем плечевые срезы на оверлоке. Укрепляем швы силиконовой лентой.



ПРИМЕЧАНИЕ

На оверлоке стачиваем детали 4-ниточным швом, длина стежка 4 мм



Припуски заутюживаем на сторону передней части.



Деталь воротника складываем пополам лицом внутрь, скалываем по короткому срезу, стачиваем на оверлоке.

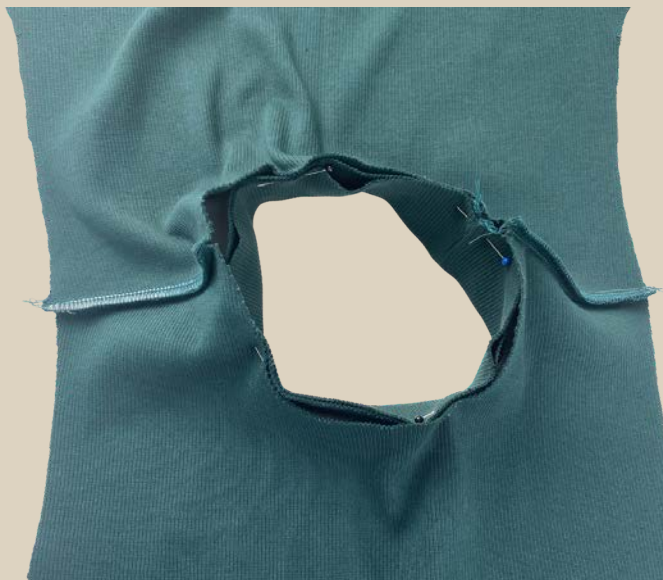


Припуск до линии сгиба разутюживаем в разные стороны. Складываем воротник пополам изнанкой внутрь и по сгибу приутюживаем.



Срез воротника делим на 4 равные части, первая метка - это шов воротника.

Делим на 4 равные части горловину, первую метку ставим в 1 см от плечевого шва на сторону спинки, от первой метки делим горловину пополам и каждую часть еще раз пополам.



Вкладываем воротник в горловину с лицевой стороны, прикалываем воротник, совмещая метки, шов воротника совмещаем с первой меткой на горловине.



Втачиваем воротник на оверлоке, равномерно растягивая его между метками по длине горловины, припуск заутюживаем на сторону изделия. Стараемся не растягивать саму горловину.



Вместо воротника горловину можно обработать обтачкой из основного трикотажа, для этого деталь воротника нужно разрезать в длину пополам.



Припуск низа рукава заутюживаем на изнаночную сторону, подкладываем под припуск клеевую паутинку и приклеиваем его с помощью горячего утюга.



Отстрачиваем припуски низа рукавов на распошивальной машине широким двухигольным швом или двойной иглой на швейной машине. Шов приутюживаем.



Складываем рукав и пройму изделия лицом к лицу, совмещая метки на рукаве и пройме, скалываем детали. Втачиваем на оверлоке в открытую пройму оба рукава, припуски заутюживаем на сторону рукавов.



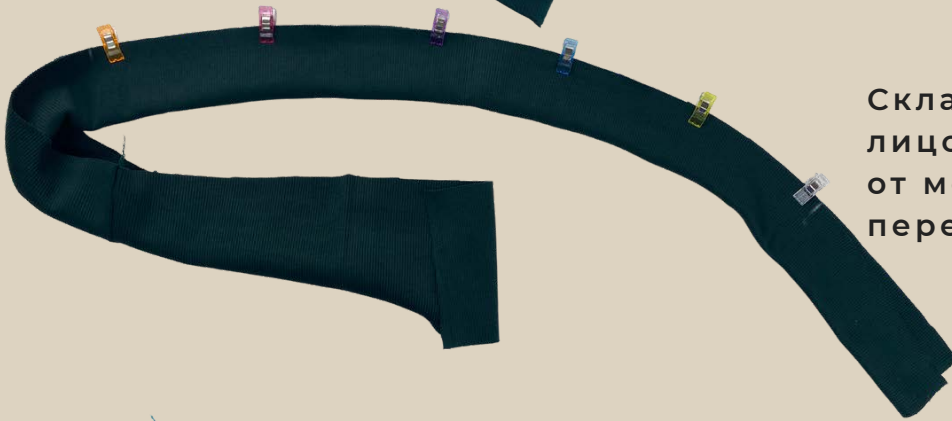
Спинку и переднюю часть складываем лицом к лицу, совмещая по боковым срезам, рукав складываем пополам, скалываем, одной строчкой стачиваем на оверлоке срез рукава и боковой срез, припуски заутюживаем либо на сторону переда, либо на сторону спинки.



По припуску по низа рукава ставим закрепку.



Детали передней и задней части пояса складываем лицом к лицу и скалываем по одному короткому срезу, стачиваем на оверлоке.



Складываем деталь пояса лицом внутрь и скалываем от метки до метки на передней части пояса.

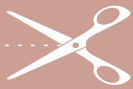


Хвостики от оверлочной строчки прячем в саму строчку с помощью большой иглы с большим ушком.



Выворачиваем пояс на лицевую сторону, приутюживаем.





Скалываем второй боковой срез пояса, предварительно перекрутив его один раз. Стачиваем на оверлоке.



Припуски от линии сгиба разутюживаем в разные стороны.

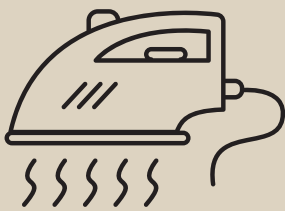


Вкладываем пояс по низу изделия с лицевой стороны, совмещая боковые швы изделия со швами на поясе, заднюю часть пояса прикалываем на спинку, а переднюю часть пояса с открытым срезом с передней частью изделия, центр передней части совмещаем с метками на поясе. Стачиваем детали на оверлоке, равномерно растягивая пояс до ширины низа изделия, но не растягивая сам низ изделия.



Хвостики от оверлочной строчки прячем в саму строчку. Припуск заутюживаем на сторону изделия.



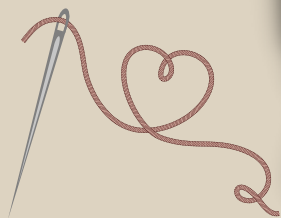


Еще раз утюжим все швы и изделие в целом.
Лонгслив готов!



ТАКЖЕ СМОТРИТЕ ВИДЕО
ИНСТРУКЦИЮ ПО ПОШИВУ!

ЛОНГСЛИВ "АВА"



Приятного пошива и
ровных строчек!



ELENA-PLENKINA.RU



ELENA_PLENKINA.RU



ELENA_PLENKINA