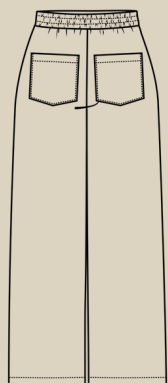
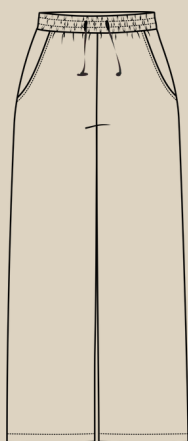


# Elena-Plenkina.ru

ШИТЬ ЛЕГКО!

## БРЮКИ "БРУК"

РАЗМЕРЫ 38-60  
РОСТ 164, 170 И 176 СМ



УРОВЕНЬ СЛОЖНОСТИ



#ELENA\_PLENKINA\_БРУК  
#TIM\_HM\_БРУК



ELENA-PLENKINA.RU



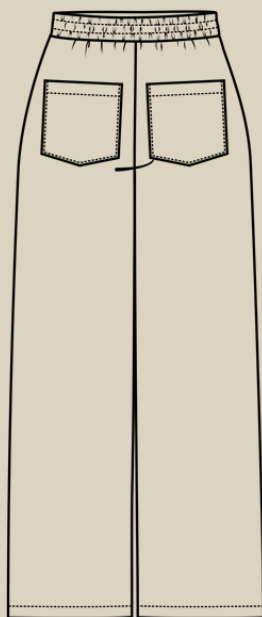
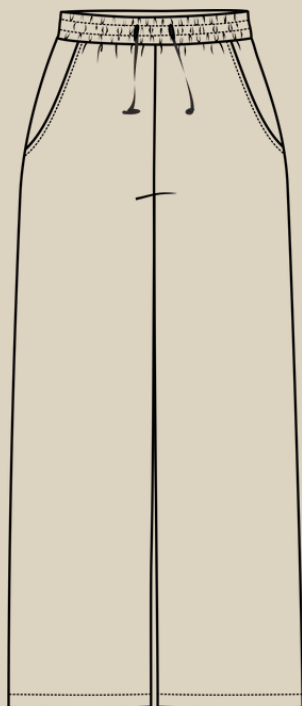
ELENA\_PLENKINA



ELENA\_PLENKINA

---

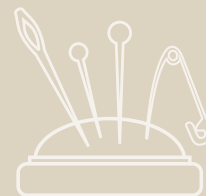
# ОПИСАНИЕ МОДЕЛИ



РАСХОД ТКАНИ И  
РЕКОМЕНДУЕМЫЕ  
МАТЕРИАЛЫ СМОТРИТЕ  
НА САЙТЕ

**ЖЕНСКИЕ БРЮКИ СРЕДНЕГО ОБЪЕМА, ПРЯМЫЕ, ВЫСОКАЯ ПОСАДКА, НА ПЕРЕДНИХ ПОЛОВИНКАХ КАРМАНЫ С ОТРЕЗНЫМ БОЧКОМ, НА ЗАДНИХ ПОЛОВИНКАХ ВЕРХНИЕ НАКЛАДНЫЕ КАРМАНЫ, ПРИТАЧНОЙ ПОЯС, ВНУТРИ ПОЯСА ШИРОКАЯ ЭЛАСТИЧНАЯ ЛЕНТА, ЛОЖНЫЙ ГУЛЬФИК.**

## ОБОРУДОВАНИЕ И ПРИСПОСОБЛЕНИЯ



1. ШВЕЙНАЯ МАШИНА.
2. ОВЕРЛОК.
3. ИГЛЫ УНИВЕРСАЛЬНЫЕ ИЛИ МИКРОТЕКС НОМЕР 75 .
4. НИТКИ (1 КАТУШКА В МАШИНКУ И 3 В ОВЕРЛОК).
5. НОЖНИЦЫ ПОРТНОВСКИЕ.
6. НОЖНИЦЫ КАНЦЕЛЯРСКИЕ (ДЛЯ ВЫРЕЗАНИЯ ДЕТАЛЕЙ ВЫКРОЙКИ).
7. БУЛАВКИ ИЛИ ЗАЖИМЫ ДЛЯ СОЕДИНЕНИЯ ДЕТАЛЕЙ.
8. КЛЕЙ ИЛИ СКОТЧ (ДЛЯ СКЛЕИВАНИЯ ЛИСТОВ ВЫКРОЙКИ, ЕСЛИ ВЫ ЕЕ ПЕЧАТАЕТЕ НА ЛИСТАХ А4).
9. УТЮГ С ПАРОМ ИЛИ ПАРОГЕНЕРАТОР.
10. ГЛАДИЛЬНАЯ ДОСКА.
11. ПРИСПОСОБЛЕНИЯ ДЛЯ ВТО (ДЕРЕВЯННЫЙ УТЮЖОК ИЛИ ПОДУШКА ДЛЯ ВТО).
12. НИТКИ И ИГЛЫ ДЛЯ РУЧНЫХ РАБОТ.
13. ЛАПКИ ДЛЯ ШВЕЙНОЙ МАШИНЫ (УНИВЕРСАЛЬНАЯ И ДЛЯ ВЫМЕТЫВАНИЯ ПЕТЕЛЬ).



### ДЛЯ ПОШИВА БРЮК ВАМ ПОНАДОБЯТСЯ

- ОСНОВНАЯ ТКАНЬ
- ДУБЛЕРИН
- КЛЕЕВАЯ КРОМКА
- ЭЛАСТИЧНАЯ ЛЕНТА

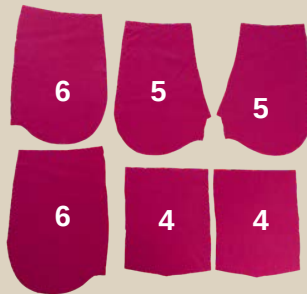


### ПРИМЕЧАНИЕ

ЕСЛИ У ВАС НЕТ ОВЕРЛОКА, ТО СРЕЗЫ МОЖНО ЗАКРЫТЬ КОСЕЙ БЕЙКОЙ ИЛИ ОБМЕТАТЬ НА ШВЕЙНОЙ МАШИНЕ ПСЕВДООВЕРЛОЧНЫМИ СТРОЧКАМИ.



## ДЕТАЛИ КРОЯ



### ОСНОВНАЯ ТКАНЬ:

- 1. ПЕРЕДНЯЯ ПОЛОВИНКА - 2
- 2. ЗАДНЯЯ ПОЛОВИНКА - 2
- 3. ПОЯС - 1
- 4. ЗАДНИЙ КАРМАН - 2
- 5. ВЕРХНЯЯ МЕШКОВИНА ПЕРЕДНЕГО КАРМАНА - 2
- 6. НИЖНЯЯ МЕШКОВИНА (ОТРЕЗНОЙ БОЧОК КАРМАНА) - 2

## ПРИПУСКИ НА ШВЫ

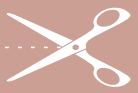


Все детали выкройки идут с припусками на швы.

## ДУБЛИРОВАНИЕ



Верхний припуск задних карманов и гульфик проклеиваем дублирином с изнанки, вход в карман на передних половинках и мешковинах проклеиваем нитепрошивной косой клеевой кромкой.



## ПОШИВ БРЮК



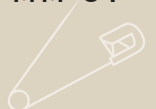
Детали передней половинки и мешковину кармана складываем лицом к лицу, совмещая по входу в карман, скалываем, стачиваем на швейной машине.

Длина стежка 3-3,5 мм.



Шов приутюживаем. Отгибаем мешковину кармана на изнанку сформировав перекант в 1-1,5 мм, приутюживаем вход в карман и отстрачиваем на швейной машине, прокладывая строчку с 2-3 мм от края.

Длина стежка 3-3,5 мм.





На мешковину кармана накладываем отрезной бочок кармана, складывая детали лицом к лицу, скалываем по закругленному срезу, стачиваем на швейной машине. Срез обметываем на оверлоке. Швы приутюживаем.

Длина стежка 3-3,5 мм.



Закрепляем карман к передней половинке по верхнему и боковому срезам строчками на швейной машине, прокладывая строчку в 4-5 мм от края.

Длина стежка 3-3,5 мм.





Две передние половинки складываем лицом к лицу и скалываем по переднему шву и гульфику.



Стачиваем детали на швейной машине.

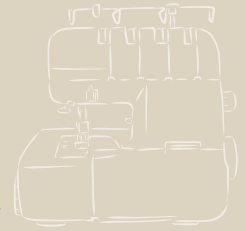
Длина стежка 3-3,5 мм.

Край обметываем на оверлоке. Шов приутюживаем.



Дострачиваем передний шов до линии гульфика.

Совмещаем две метки гульфика на передних половинках и отгибаем гульфик на одну сторону. Приутюживаем.



На лицевую сторону передней части переносим разметку под гульфик.

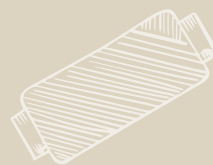


Приметываем гульфик ручными стежками, сметку прокладываем в 1-2 мм от линии.



Закрепляем гульфик строчкой на швейной машине.

Длина стежка 3,5-4 мм.







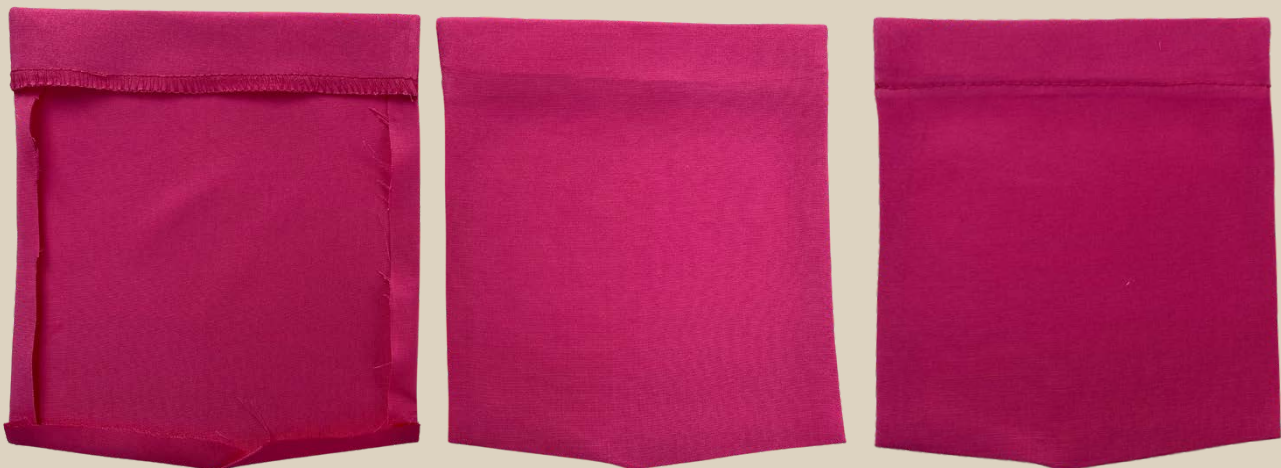
Верхние срезы задних карманов обметываем на оверлоке, швы приутюживаем.

Отгибаем верхний припуск налицевую сторону, скалываем булавками, обтачиваем на швейной машине по боковым сторонам.

Длина стежка 3-3,5 мм.



Уголки высекаем, выворачиваем припуск налицевую сторону, уголки выправляем, приутюживаем.



Заутюживаем боковые и нижний припуски наизнаночную сторону, верхний припуск закрепляем строчкой на швейной машине.

Длина стежка 3,5-4 мм.



Накладываем по меткам карманы на задние половинки, накалываем и наметываем ручными стежками.



Настрочиваем карманы на швейной машине.

Длина стежка 3,5-4 мм.



Складываем передние и задние половинки лицом к лицу, совмещая по боковым срезам, скалываем и стачиваем на швейной машине.

Длина стежка 3-3,5 мм.

Край обметываем на оверлоке.



Края боковых срезов обметываем на оверлоке, припуски заутюживаем на сторону задних половинок.



По желанию, припуски боковых швов можно настроить на сторону задних половинок.

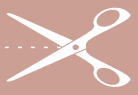
Длина стежка 3,5-4 мм.



Скалываем две задние половинки по заднему шву, стачиваем на швейной машине.

Длина стежка 3-3,5 мм.

Край обметываем на оверлоке. Припуск заутюживаем на одну сторону.



Передние и задние половинки складываем лицом к лицу, совмещая по шаговому шву, скалываем булавками, стачиваем на швейной машине.

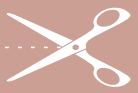
Длина стежка 3-3,5 мм.

Край обметываем на оверлоке. Припуск заутюживаем на сторону задних половинок.



Нижний срез на брюках подгибаем 2 раза на изнаночную сторону, заутюживаем, закрепляем строчкой на швейной машине. Шов приутюживаем.

Длина стежка 3,5-4 мм.



Деталь пояса складываем в длину пополам лицом к лицу и скалываем по короткому срезу, стачиваем на швейной машине.

Длина стежка 3-3,5 мм.

Край обметываем на оверлоке. Припуск заутюживаем на одну сторону.



Деталь пояса складываем пополам в длину изнанкой внутрь и по сгибу приутюживаем. Переносим метки под петли/люверсы, укрепляем их кусочками дублерина, выметываем петли на швейной машине или устанавливаем люверсы.



Эластичную ленту (резинку) стачиваем в кольцо.



Вкладываем резинку в пояс.



Скалываем по краю булавками.



Прокладываем строчку на швейной машине по краю.

Длина стежка 3,5-4 мм.



По желанию пояс можно отстрочить двумя параллельными строчками, при этом равномерно растягивая резинку по ширине пояса.

Длина стежка 3,5-4 мм.



Брюки выворачиваем на изнаночную сторону, вкладываем пояс по верхнему срезу брюк с лицевой стороны, шов на поясе совмещаем с задним швом брюк, середину пояса совмещаем с передним швом брюк. Скалываем булавками.



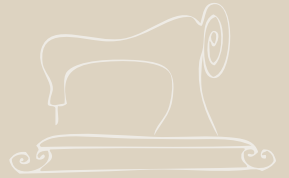
Притачиваем пояс на швейной машине.

Длина стежка 3-3,5 мм.

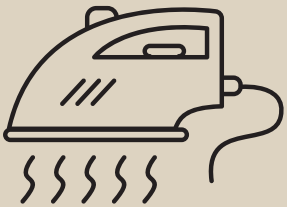
Край обметываем на оверлоке.



Шов приутюживаем, припуск заутюживаем на сторону изделия.



Продеваем через петли в поясе готовый шнурок или делаем шнурок из основной ткани.



Утюжим все швы и изделие в целом.  
Брюки готовы!

**ТАКЖЕ СМОТРИТЕ ВИДЕО  
ИНСТРУКЦИЮ ПО ПОШИВУ!**

# БРЮКИ "БРУК"



Приятного пошива и  
ровных строчек!



ELENA-PLENKINA.RU



ELENA\_PLENKINA.RU



ELENA\_PLENKINA