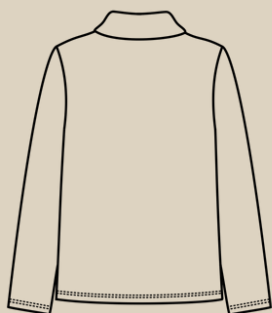
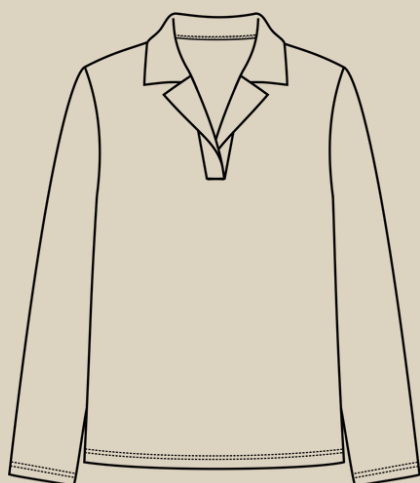


# Elena-Plenkina.ru

ШИТЬ ЛЕГКО!

## ДЖЕМПЕР "ДАРИНА"

РАЗМЕРЫ 38-64  
РОСТ 158, 164, 170 И 176 CM



УРОВЕНЬ СЛОЖНОСТИ



#ELENA\_PLENKINA\_ДАРИНА  
#ТИМ\_НМ\_ДАРИНА



ELENA-PLENKINA.RU



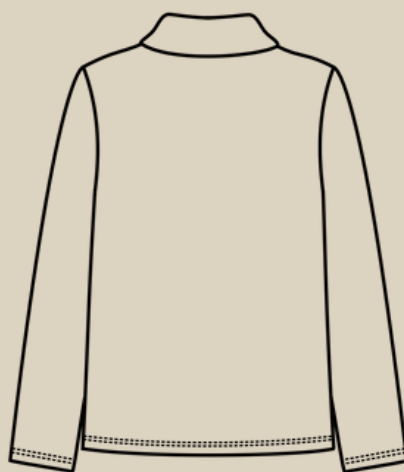
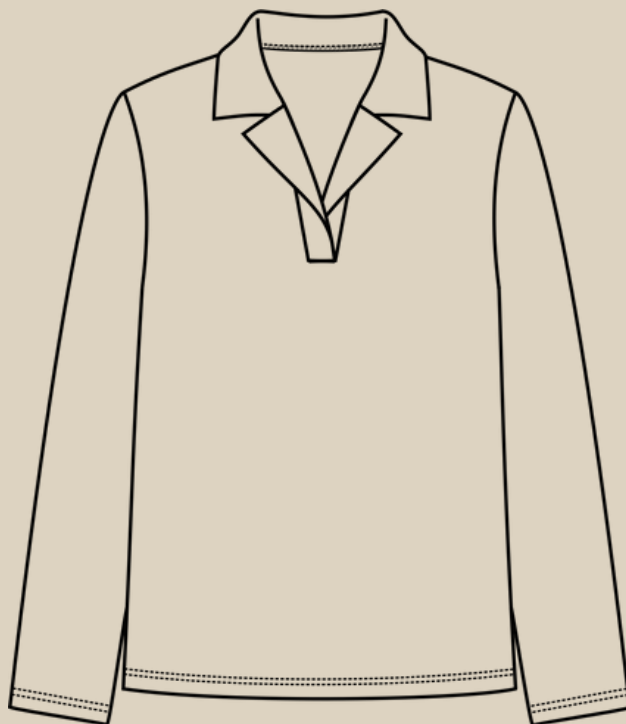
ELENA\_PLENKINA



ELENA\_PLENKINA

---

# ОПИСАНИЕ МОДЕЛИ



РАСХОД ТРИКОТАЖА И  
РЕКОМЕНДУЕМЫЕ  
МАТЕРИАЛЫ СМОТРИТЕ  
НА САЙТЕ

**ЖЕНСКИЙ ТРИКОТАЖНЫЙ ДЖЕМПЕР СРЕДНЕГО ОБЪЕМА, ПРЯМОГО СИЛУЭТА, ЗАСТЕЖКА-ПОЛО С ОТЛОЖНЫМ ВОРОТНИКОМ (ПО ЖЕЛАНИЮ МОЖНО УСТАНОВИТЬ РУБАШЕЧНЫЕ КНОПКИ ИЛИ ПРИШИТЬ ПУГОВИЦЫ И ПРОБИТЬ ПЕТЛИ), ДЛИННЫЙ ВТАЧНОЙ РУКАВ, ДЛИНА ИЗДЕЛИЯ ЧУТЬ ВЫШЕ ЛИНИИ БЕДРА.**

## ОБОРУДОВАНИЕ И ПРИСПОСОБЛЕНИЯ



1. ОВЕРЛОК.
2. РАСПОШИВАЛЬНАЯ МАШИНА.
3. ШВЕЙНАЯ МАШИНА.
4. ИГЛЫ С МАРКИРОВКОЙ ТРИКОТАЖ НОМЕР 75.
5. НИТКИ (4 КАТУШКИ).
6. НОЖНИЦЫ ПОРТНОВСКИЕ.
7. НОЖНИЦЫ КАНЦЕЛЯРСКИЕ (ДЛЯ ВЫРЕЗАНИЯ ДЕТАЛЕЙ ВЫКРОЙКИ).
8. БУЛАВКИ ИЛИ ЗАЖИМЫ ДЛЯ СОЕДИНЕНИЯ ДЕТАЛЕЙ.
9. КЛЕЙ ИЛИ СКОТЧ (ДЛЯ СКЛЕИВАНИЯ ЛИСТОВ ВЫКРОЙКИ, ЕСЛИ ВЫ ЕЕ ПЕЧАТАЕТЕ НА ЛИСТАХ А4).
10. УТЮГ С ПАРОМ ИЛИ ПАРОГЕНЕРАТОР.
11. ГЛАДИЛЬНАЯ ДОСКА.
12. ПРИСПОСОБЛЕНИЯ ДЛЯ ВТО (ДЕРЕВЯННЫЙ УТЮЖОК ИЛИ ПОДУШКА ДЛЯ ВТО).
13. НИТКИ И ИГЛЫ ДЛЯ РУЧНЫХ РАБОТ.



### ПРИМЕЧАНИЕ

ЕСЛИ У ВАС НЕТ ОВЕРЛОКА И РАСПОШИВАЛЬНОЙ МАШИНЫ, ДЖЕМПЕР МОЖНО ШИТЬ НА ШВЕЙНОЙ МАШИНЕ, ИСПОЛЬЗУЯ ЭЛАСТИЧНЫЕ ПСЕВДООВЕРЛОЧНЫЕ СТРОЧКИ. РАСПОШИВАЛЬНУЮ СТРОЧКУ МОЖНО ЗАМЕНИТЬ НА ДВОЙНУЮ ИГЛУ НА ШВЕЙНОЙ МАШИНЕ.

### ДЛЯ ПОШИВА ДЖЕМПЕРА ВАМ ПОНАДОБЯТСЯ

- ОСНОВНОЙ ТРИКОТАЖ
- ДУБЛЕРИН
- СИЛИКОНОВАЯ ЛЕНТА





## ДЕТАЛИ КРОЯ



### ОСНОВНОЙ ТРИКОТАЖ:

1. ПЕРЕДНЯЯ ЧАСТЬ - 1 СО СГИБОМ
2. СПИНКА - 1 СО СГИБОМ
3. РУКАВ - 2
4. ПЛАНКА - 2
5. ВОРОТНИК - 2



## ПРИПУСКИ НА ШВЫ

Все детали выкройки идут с припусками на швы.





## ПОШИВ ДЖЕМПЕРА



На передней части рамку (место под планку) проклеить дублирином с изнаночной стороны.



Детали воротника проклеить дублирином с изнаночной стороны.



Детали планок проклеить с изнаночной стороны дублирином. На лицевую сторону планок перенести мелом линии припусков и линию перегиба планки.





Сложить планки по линии перегиба изнанкой внутрь и заутюжить.



Планки обметать на оверлоке по плечевому срезу и по отлету.

Длина стежка 4 мм.



На переднюю часть с лицевой стороны перенести мелом линию рамки (можно наметать ручными стежками).





Приколоть планки на переднюю часть, сложив их лицом к лицу. Совместить строго по линиям рамки.



Притачать планки на швейной машине от линии горловины до нижнего припуска планки (до уголка рамки).

Длина стежка 3,5 мм.

По центру рамки сделать разрез ножницами, от линии горловины вниз не доходя до низа рамки около 1,5-2 см, от этой точки увести разрезы к уголкам рамки, не дорезая до строчки 1-1,5 мм.



Сложить планки по линии перегиба. Правая планка сверху левой.



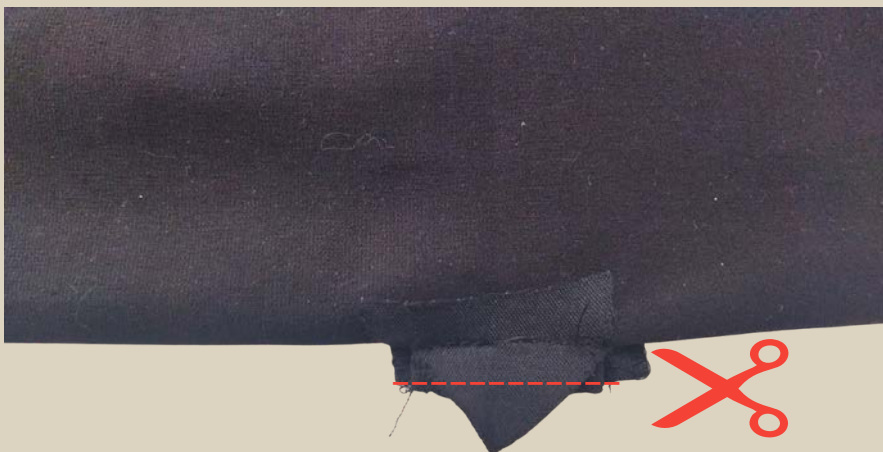
Уравнять планки, заправить нижние припуски планки на изнаночную сторону, сложить полочку по линии низа рамки лицом внутрь, сколоть нижние припуски планок между собой и с треугольником передней части.



Проложить строчку на швейной машине от уголка до второго уголка рамки.

Длина стежка 3,5 мм.

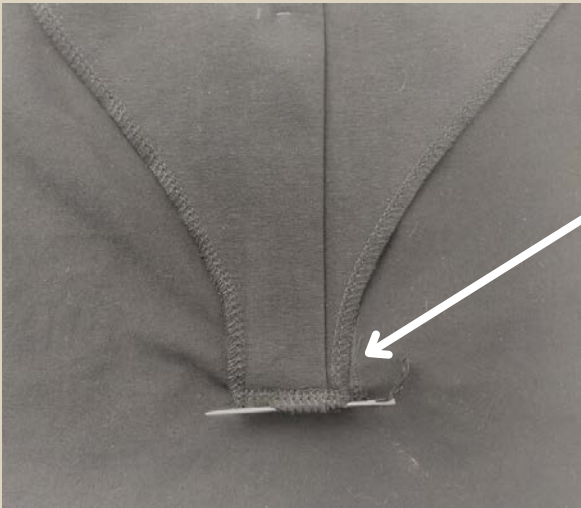
Шов приутюжить.



Уравнять припуск, срезая треугольник полочки по красной пунктирной линии.







Обметать нижний припуск на оверлоке.  
Хвостики от начала и конца оверлочной строчки спрятать в саму строчку с помощью большой иглы с большим ушком.

#### ПРИМЕЧАНИЕ

На оверлоке стачиваем детали 4-ниточным швом, длина стежка 4 мм

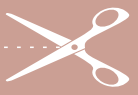


Планки приутюжить.



Перед и спинку сложить лицом к лицу, совмещая детали по плечевым срезам, сколоть плечевые срезы булавками. Если трикотаж сильно растяжимый, плечевые срезы укрепить силиконовой лентой.





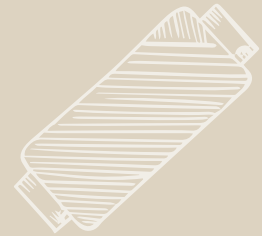
Стачать плечевые швы на оверлоке.

Длина стежка 4 мм.

Припуски заутюжить на сторону переда.



Вколоть воротник в горловину, прикладывая его с лицевой стороны горловины, совместить все метки. Начало воротника приложить к краю планки (шву притачивания планки).



Сложить планку по линии перегиба лицом внутрь и обогнуть планками горловину с воротником, таким образом, чтобы воротник был между горловиной изделия и горловиной планки. Плечевой припуск планок отогнуть на изнаночную сторону.



Втачать воротник на оверлоке.

Длина стежка 4 мм.

Хвостики от начала и конца оверлочной строчки спрятать в самую строчку, используя большую иглу с большим ушком.



Припуск заутюжить на сторону изделия. По желанию шов горловины можно закрыть киперной лентой. На примерке определить линию перегиба воротника планок и приутюжить воротник и планки.



Припуск плечевого шва планки сложить с припуском плечевого шва изделия, закрепить строчкой на швейной машине или ручными стежками. Вывернуть планку и приутюжить.





Вколоть рукава в открытые проймы, складывая детали лицом к лицу, совместив все метки.



Втачать рукава на оверлоке.

Длина стежка 4 мм.

Припуски заутюжить на сторону рукавов.



Детали переда и спинки сложить лицом к лицу, совмещая их по боковым срезам, рукава сложить пополам. Сколоть срез рукава и боковой шов. Стачать на оверлоке.

Длина стежка 4 мм.

Заутюжить припуски на сторону переда.



Низ рукавов и низ изделия заутюжить на ширину припуска на изнаночную сторону. Заутюжить подгибку.



Закрепить подгибку низа изделия и низа рукавов на распошивальной машине.

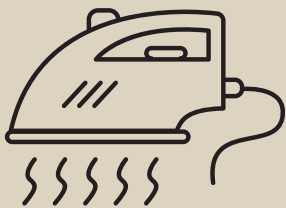
Швы приутюжить.

На вязаном трикотаже подгибку низа изделия и низа рукавов можно предварительно приклеить на клеевую паутинку с помощью горячего утюга, чтобы распошивальные строчки не растянулись.



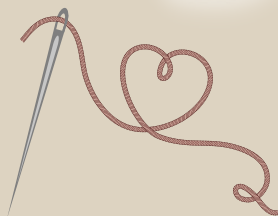


ТАКЖЕ СМОТРИТЕ ВИДЕО  
ИНСТРУКЦИЮ ПО ПОШИВУ!



Еще раз утюжим все швы и  
изделие в целом.  
Джемпер готов!

# ДЖЕМПЕР "ДАРИНА"



Приятного пошива и  
ровных строчек!



ELENA-PLENKINA.RU



ELENA\_PLENKINA.RU



ELENA\_PLENKINA