

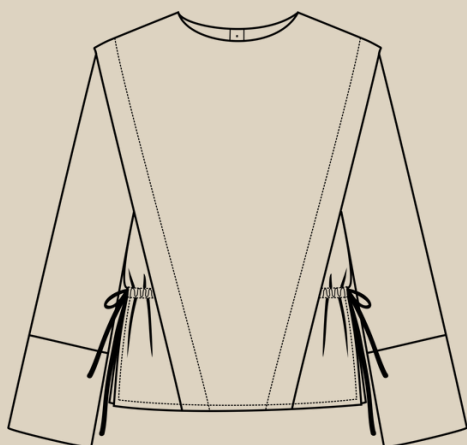
Elena-Plenkina.ru

ШИТЬ ЛЕГКО!

БЛУЗА "САМАНТА"

РАЗМЕРЫ 38-54

РОСТ 158, 164, 170 И 176 CM



УРОВЕНЬ СЛОЖНОСТИ



#ELENA_PLENKINA_SAMANTA
#TIM_HM_SAMANTA



ELENA-PLENKINA.RU

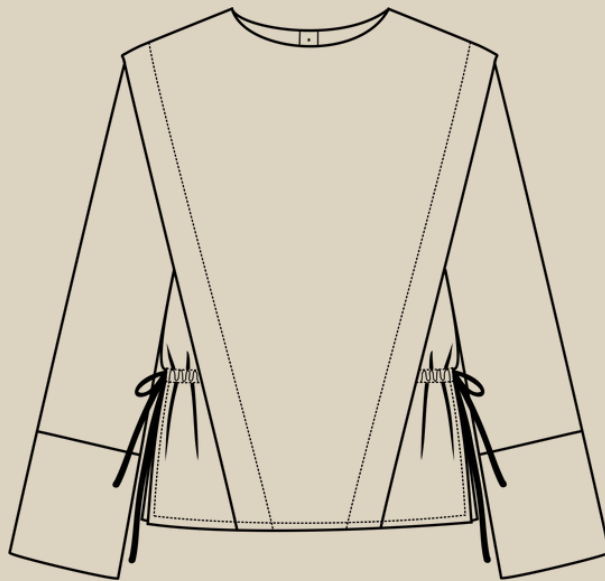


ELENA_PLENKINA



ELENA_PLENKINA

ОПИСАНИЕ МОДЕЛИ



ЖЕНСКАЯ БЛУЗА СВОБОДНОГО КРОЯ, ПРЯМОГО СИЛУЭТА, ВЫТАЧКИ ПЕРЕВЕДЕНЫ В РЕЛЬЕФНЫЕ ШВЫ, ЦЕЛЬНОКРОЕНЫЕ С ЦЕНТРАЛЬНОЙ ПЕРЕДНЕЙ ЧАСТЬЮ ДЕКОРАТИВНЫЕ ПЛАНКИ, ПРИТАЛИВАНИЕ ЗА СЧЕТ КУЛИСКИ БОКОВЫХ ВСТАВОК БЛУЗЫ, В КУЛИСКУ ПРОДЕТЫ ЗАВЯЗКИ, КОНЦЫ КОТОРЫХ ВЫВЕДЕНА ЧЕРЕЗ ПРОРЕЗНЫЕ ПЕТЛИ В РАЙОНЕ БОКОВЫХ ШВОВ, РАЗРЕЗЫ В БОКОВЫХ ШВАХ ОТ НИЗА ИЗДЕЛИЯ ДО КУЛИСКИ, ВЫРЕЗ ГОРЛОВИНЫ ОКРУГЛОЙ ФОРМЫ, ГОРЛОВИНЫ ОБРАБОТАНА ПОДКРОЙНОЙ ОБТАЧКОЙ, НА СПИНКЕ ЦЕНТРАЛЬНАЯ ЗАСТЕЖКА ПЛАНКА НА ПРОРЕЗНЫЕ ПЕТЛИ И ПУГОВИЦЫ, ЛИНИЯ ПЛЕЧА СПУЩЕНА, ДЛИННЫЙ РУКАВ РАСШИРЕННЫЙ К НИЗУ, ПО НИЗУ РУКАВА ШИРОКАЯ ДВОЙНАЯ ПРИТАЧНАЯ МАНЖЕТА, ДЛИНА ИЗДЕЛИЯ ЧУТЬ ВЫШЕ ЛИНИИ БЕДЕР.

ОБОРУДОВАНИЕ И ПРИСПОСОБЛЕНИЯ



1. ШВЕЙНАЯ МАШИНА.
2. ОВЕРЛОК
3. ИГЛЫ С МАРКИРОВКОЙ УНИВЕРСАЛЬНЫЙ НОМЕР 70-75 (В ЗАВИСИМОСТИ ОТ ПЛОТНОСТИ ТКАНИ).
4. НИТКИ: 1 КАТУШКА В ШВЕЙНУЮ МАШИНУ И 3 В ОВЕРЛОК.
5. НОЖНИЦЫ ПОРТНОВСКИЕ.
6. НОЖНИЦЫ КАНЦЕЛЯРСКИЕ (ДЛЯ ВЫРЕЗАНИЯ ДЕТАЛЕЙ ВЫКРОЙКИ).
7. БУЛАВКИ ИЛИ ЗАЖИМЫ ДЛЯ СОЕДИНЕНИЯ ДЕТАЛЕЙ.
8. КЛЕЙ ИЛИ СКОТЧ (ДЛЯ СКЛЕИВАНИЯ ЛИСТОВ ВЫКРОЙКИ, ЕСЛИ ВЫ ЕЕ ПЕЧАТАЕТЕ НА ЛИСТАХ А4).
9. УТЮГ С ПАРОМ ИЛИ ПАРОГЕНЕРАТОР.
10. ГЛАДИЛЬНАЯ ДОСКА.
11. ПРИСПОСОБЛЕНИЯ ДЛЯ ВТО (ДЕРЕВЯННЫЙ УТЮЖОК ИЛИ ПОДУШКА ДЛЯ ВТО).
12. ЛАПКИ ДЛЯ ШВЕЙНОЙ МАШИНЫ (СТАНДАРТНАЯ И ДЛЯ ВЫМЕТЫВАНИЯ ПЕТЕЛЬ).



ПРИМЕЧАНИЕ

ЕСЛИ У ВАС НЕТ ОВЕРЛОКА, ТО СРЕЗЫ МОЖНО ЗАКРЫТЬ КОСЕЙ БЕЙКОЙ ИЛИ ОБРАБОТАТЬ НА ШВЕЙНОЙ МАШИНЕ ПСЕВДООВЕРЛОЧНЫМИ СТРОЧКАМИ.

ДЛЯ ПОШИВА БЛУЗЫ ВАМ ПОНАДОБЯТСЯ

- ОСНОВНАЯ ТКАНЬ
- ПУГОВИЦЫ
- ДУБЛЕРИН



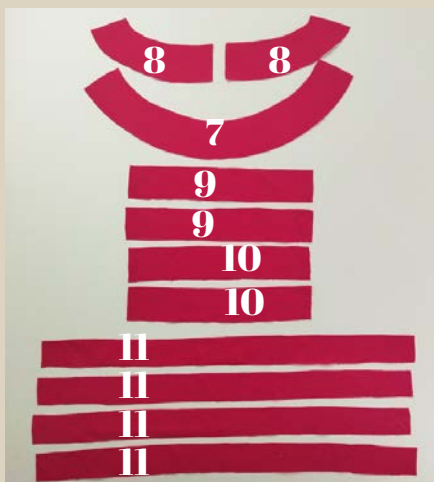


ДЕТАЛИ КРОЯ



ДЕТАЛИ КРОЯ:

1. ПЕРЕД ЦЕНТР. ЧАСТЬ - 1 СО СГИБОМ
2. ПЕРЕД БОКОВАЯ ЧАСТЬ - 2
3. СПИНКА ЦЕНТР. ЧАСТЬ - 2
4. СПИНКА БОКОВАЯ ЧАСТЬ - 2
5. РУКАВ - 2
6. МАНЖЕТА РУКАВА - 2
7. ОБТАЧКА ГОРЛОВИНЫ ПЕРЕДА - 1 СО СГИБОМ
8. ОБТАЧКА ГОРЛОВИНЫ СПИНКИ - 2
9. КУЛИСКА ПЕРЕДА - 2
10. КУЛИСКА СПИНКИ - 2
11. ЗАВЯЗКА - 4





ПРИПУСКИ НА ШВЫ

Все детали выкройки идут с припусками на швы.

ПОШИВ БЛУЗЫ



Продублировать дублирином детали:

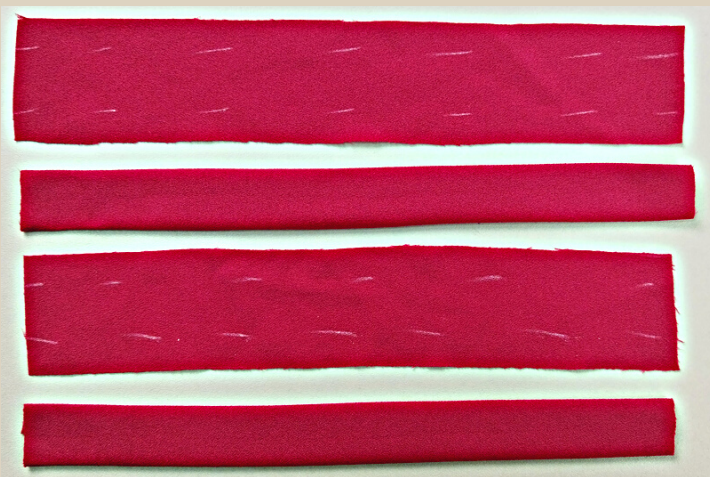
- манжеты рукавов
- обтачка горловины переда
- обтачка горловины спинки
- планки под застежку на центральных деталях спинки.
- на боковых частях переда и спинки места под петли.



Детали завязок сложить пополам в длину лицом внутрь, сколоть булавками по длинному и одному короткому срезу, обтачать на швейной машине. Уголки высечь.

Длина стежка 3,5 мм.

Вывернуть завязки на лицевую сторону, уголки выправить, швы приутюжить.

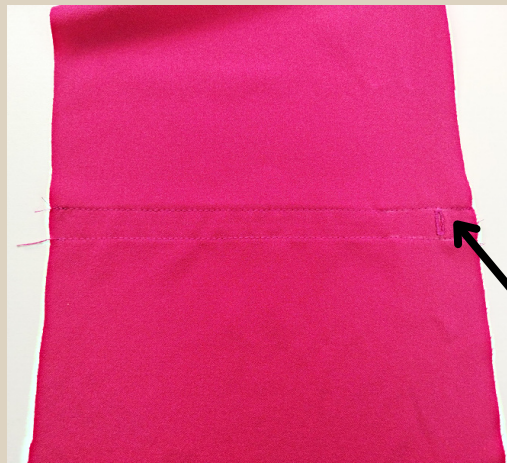


На детали кулисок перенести припуски на швы, заутюжить припуски на изнаночную сторону.





На боковые детали переда и спинки на изнаночную сторону перенести линии настрачивания кулисок.

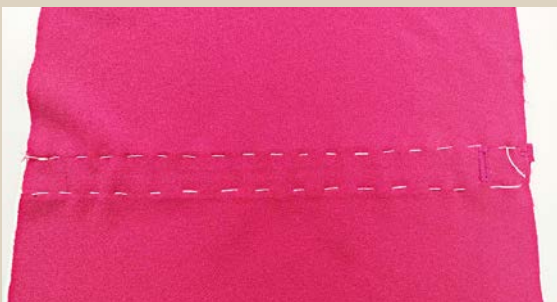


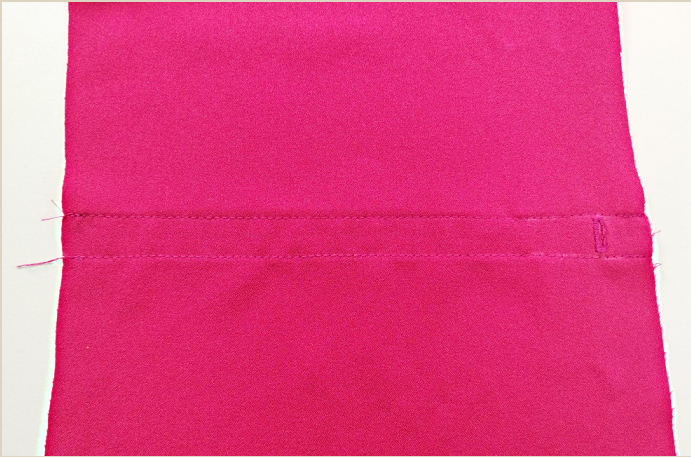
Проклеить дублирином места под петли с изнаночной стороны.

Выметать петли по меткам на боковых деталях переда и спинки.



Приложить по меткам с изнаночной стороны переда и спинки подготовленные кулиски, приметать ручными стежками.





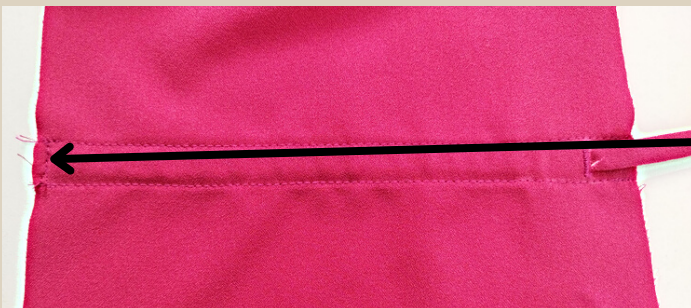
Настрочить кулиски на швейной машине.

Длина стежка 3-3,5 мм.

Швы приутюжить.



Продеть завязки в кулиски через отверстия (петли), приколоть булавками по срезу рельефа.



Закрепить завязки строчкой на швейной машине.

Длина стежка 3-3,5 мм.



Боковые части переда и спинки сложить лицом к лицу, совмещая по плечевым срезам, сколоть булавками, стачать на швейной машине.

Длина стежка 3-3,5 мм.

Срезы обметать на оверлоке.

ПРИМЕЧАНИЕ

На оверлоке обметываем срезы 3-ниточным швом, длина стежка 3-4 мм

Швы приутюжить. Припуски заутюжить на сторону переда.



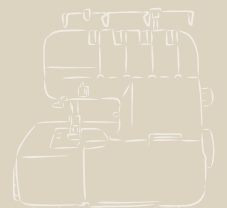
Центральные части переда и спинки сложить лицом к лицу совмещая по плечевым срезам, сколоть булавками, стачать на швейной машине.

Длина стежка 3-3,5 мм.



Срезы обметать на оверлоке.

Швы приутюжить. Припуски заутюжить на сторону переда.

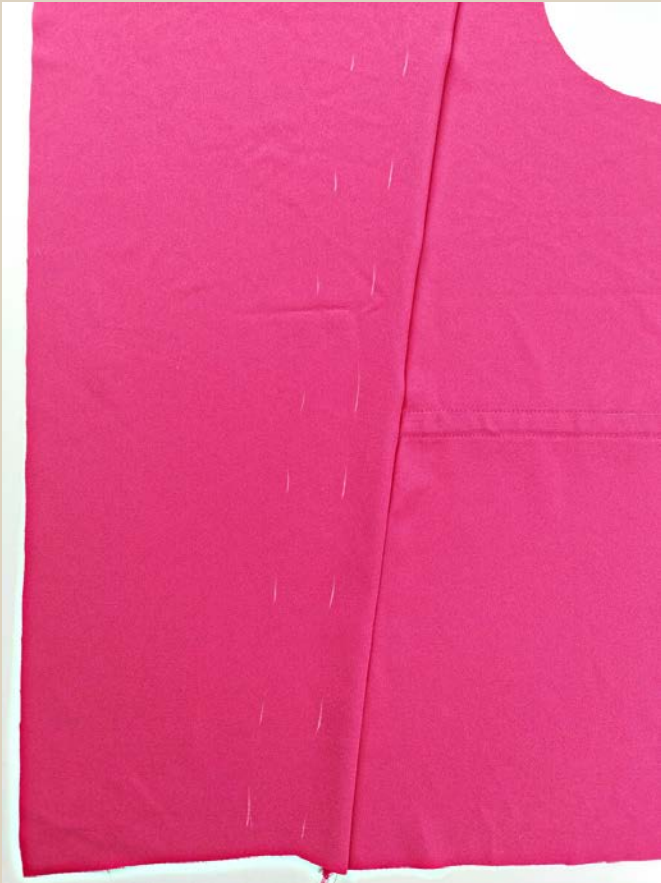




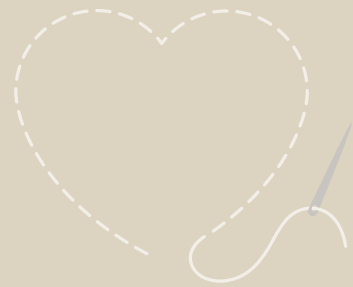
Боковую и центральную части блузы сложить лицом к лицу совмещая по рельефным срезам, совместить на деталях плечевые швы, линии кулисок. Сколоть булавками, стачать на швейной машине, срезы обметать на оверлоке.



Швы приутюжить. Припуски заутюжить на сторону центральной части.



Перенести мелом (или наметать ручными стежками) на центральную часть переда и спинки линии декоративной цельнокроеной планки.

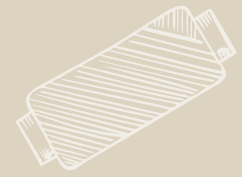


Заложить по линиям планки, приутюжить.





Приколоть и приметать планки ручными стежками.

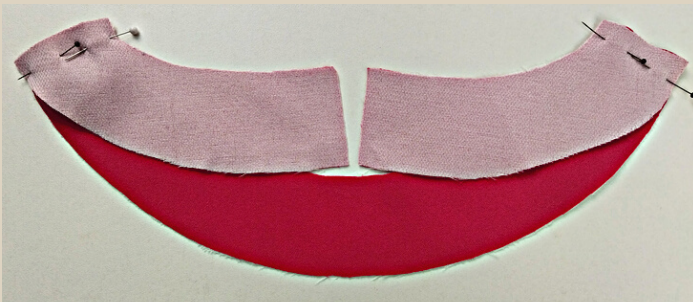


Закрепить планки строчкой на швейной машине.

Длина стежка 3,5-4 мм.



**Швы
приутюжить.**



**Детали обтачки горловины
переда и спинки сложить лицом
к лицу, совместить по плечевым
срезам, сколоть плечевые срезы
булавками, стачать на швейной
машине, по желанию срезы
обметать на оверлоке, припуски
заутюжить на сторону спинки.**



**Обметать обтачку по
отлету.**



На центральных частях спинки наметить мелом или наметать ручными стежками линии планок застежки. Заутюжить на изнаночную сторону сначала припуск, а затем заутюжить планку.





Обтачку горловины сложить лицом к лицу с изделием. Центральный срез спинки совместить с центральным срезом обтачки горловины спинки, сколоть по припускам, проложить строчки на швейной машине (на фото отмечено пунктиром).

Длина стежка 3-3,5 мм.

Припуск заутюжить на сторону изделия.



Сколоть булавками горловину изделия и горловину обтачки, совместить плечевые швы на изделии и обтачке горловины. Обтачать на швейной машине.

Длина стежка 3-3,5 мм.



По припуску горловины сделать надсечки, уголки высечь, припуски плечевых швов в начале строчки высечь.



Вывернуть обтачку на лицевую сторону, выправить уголки, Припуск заутюжить на сторону обтачки, настрочить припуск на сторону обтачки, прокладывая строчку в 1,5-2 мм от шва стачивания деталей.

Длина стежка 3-3,5 мм.

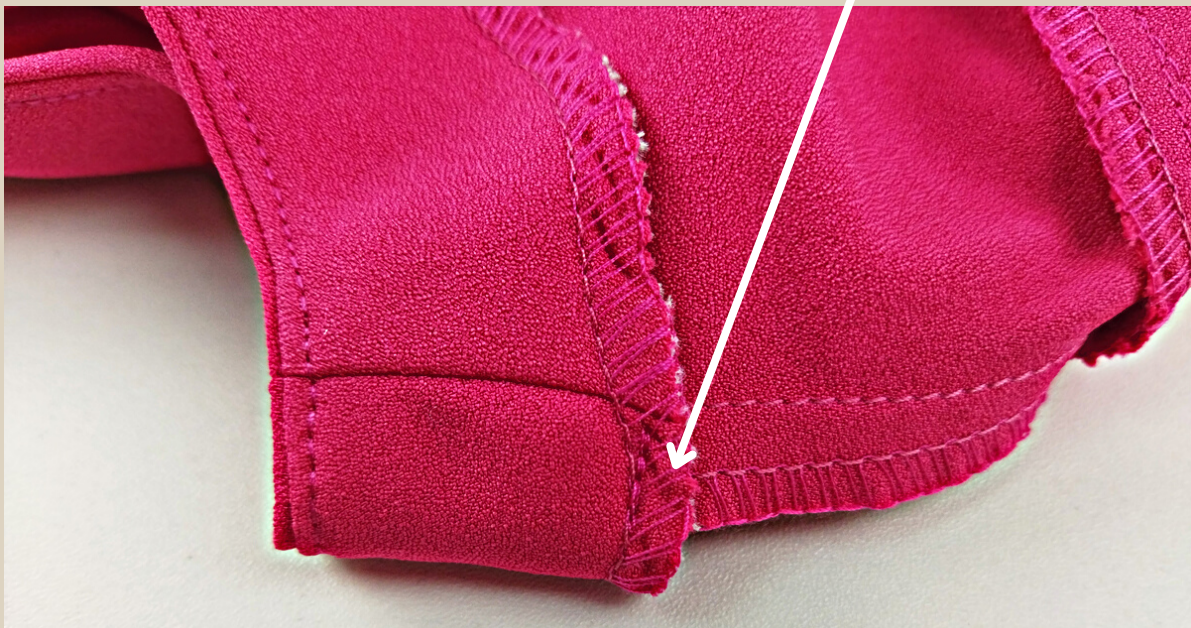
Шов приутюжить.

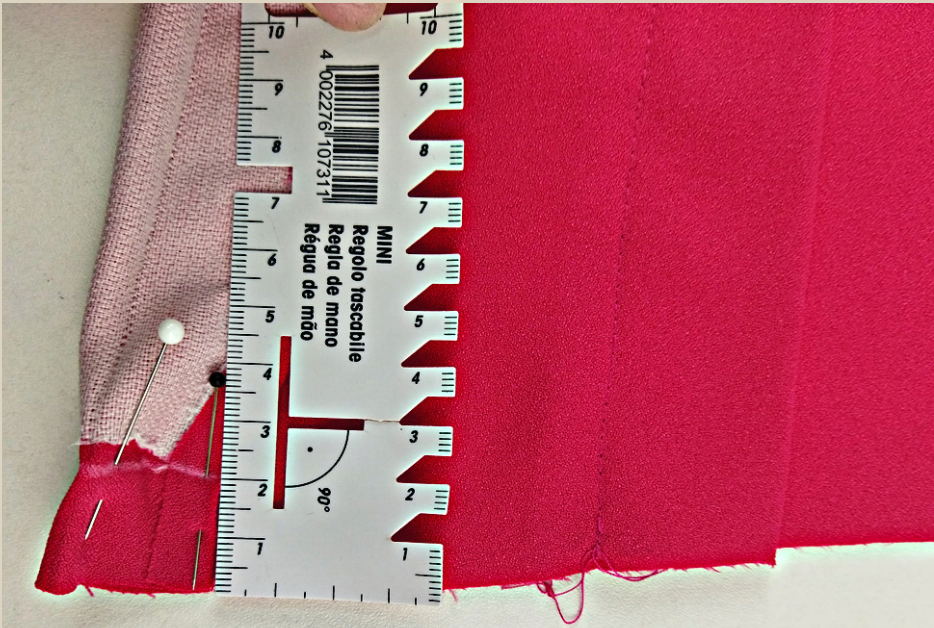
Выправить горловину и приутюжить ее сформировав перекант в 1,5-2 мм.





Совместить изделие и обтачку по плечевым швам, закрепить обтачку к плечевому шву изделия, поставить закрепку на швейной машине.





Планку застежки спинки сложить по линии сгиба лицом к лицу, приколоть булавками, отметить от низа изделия 2 см, намелить линию.



Проложить строчку на швейной машине. Припуск планки подрезать, как на фото, уголок высечь. Шов приутюжить.



Вывернуть и выправить уголки по низу планок застежки, приутюжить.



Вколоть рукава в открытые проймы, совместив все метки на пройме и окате рукава.



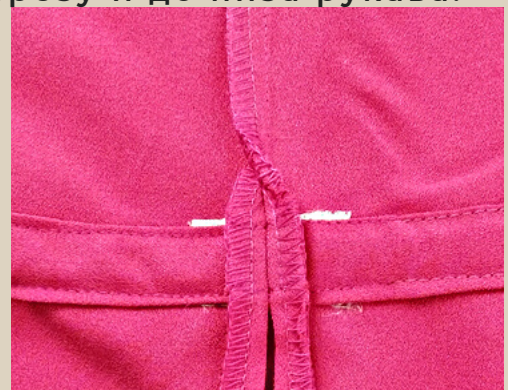
Втачать рукава на швейной машине, срезы обметать на оверлоке, швы приутюжить, припуски заутюжить на сторону рукавов.



Сложить детали переда и спинки лицом к лицу, совместив по боковым срезам, рукава сложить пополам, сколоть булавками, стачать на швейной машине рукав и боковой шов до низа кулиски.



Припуски ниже кулиски заутюжить, как на фото. Край припуска разреза со стороны спинки обметать от низа изделия до верха кулиски плюс 1,5 см. Припуск разреза переда обметать от низа изделия до верха кулиски плюс 1,5 см, затем сложить припуски переда и спинки вместе и продолжить обметку по боковому срезу и до низа рукава.





Детали манжет сложить пополам лицом внутрь, сколоть булавкам по боковому срезу, стачать на швейной машине. Шов приутюжить.



Припуски разутюжить в разные стороны. Сложить манжету пополам изнанкой внутрь, по линии сгиба приутюжить.



По низу рукава приложить манжету, шов рукава совместить со швом манжеты, приколоть манжету булавками, притачать на швейной машине, срез обметать на оверлоке.



Шов приутюжить, припуск заутюжить на сторону рукава.



Перенести припуск по низу изделия. Сначала заутюжить на 1 см, затем еще на 1 см.



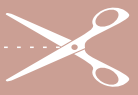
Приметать планки, подгибку низа и припуск разрезов боковых швов.



Проложить строчку на швейной машине по краю планки, низу изделия и разрезам боковых швов. Шов приутюжить.

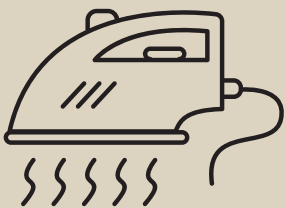


На левой стороне наметить петли.
Выметать петли на швейной машине. Приутюжить.



На правую сторону пришить пуговицы.





Еще раз проутюжить все швы и изделие в целом.
Блуза готова!

БЛУЗА "САМАНТА"



Приятного пошива и
ровных строчек!



ELENA-PLENKINA.RU



ELENA_PLENKINA.RU



ELENA_PLENKINA