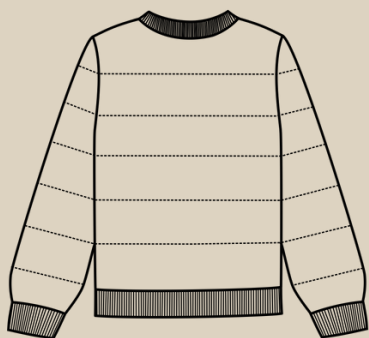


Elena-Plenkina.ru

ШИТЬ ЛЕГКО!

КУРТКА- БОМБЕР "ГЕРМАН"

РАЗМЕРЫ 44-64
РОСТ 176, 182 И 188 СМ



УРОВЕНЬ СЛОЖНОСТИ



#ELENA_PLENKINA_ГЕРМАН
#TIM_HM_ГЕРМАН



ELENA-PLENKINA.RU



ELENA_PLENKINA



ELENA_PLENKINA

ОПИСАНИЕ МОДЕЛИ



МУЖСКАЯ УТЕПЛЕННАЯ КУРТКА-БОМБЕР УМЕРЕННОГО ОБЪЕМА, ПРЯМОГО СИЛУЭТА, НА ПОДКЛАДКЕ, ДЛИННЫЙ ВТАЧНОЙ РУКАВ, НИЗ РУКАВА ОБРАБОТАН ДВОЙНОЙ ПРИТАЧНОЙ ТРИКОТАЖНОЙ МАНЖЕТОЙ ИЗ ПЛОТНОГО КАШКОРСЕ, НИЗ ИЗДЕЛИЯ ОБРАБОТАН ДВОЙНОЙ ПРИТАЧНОЙ ТРИКОТАЖНОЙ ОБТАЧКОЙ ИЗ ПЛОТНОГО КАШКОРСЕ, ГОРЛОВИНА ОБРАБОТАНА ТРИКОТАЖНЫМ ВОРОТНИКОМ ИЗ ПЛОТНОГО КАШКОРСЕ, ЦЕНТРАЛЬНАЯ ЗАСТЕЖКА НА РАЗЪЕМНУЮ МОЛНИЮ, ВНУТРЕННЯЯ ВЕТРОЗАЩИТНАЯ ПЛАНКА, НА ПОЛОЧКАХ ПРОРЕЗНЫЕ КАРМАНЫ НА МОЛНИИ, НА ПОДКЛАДКЕ ОДИН ВНУТРЕННИЙ КАРМАН НА МОЛНИИ.

ОБОРУДОВАНИЕ И ПРИСПОСОБЛЕНИЯ



1. ШВЕЙНАЯ МАШИНА.
2. ИГЛЫ С МАРКИРОВКОЙ МИКРОТЕКС НОМЕР 80.
3. НИТКИ 1-2 КАТУШКИ.
4. НОЖНИЦЫ ПОРТНОВСКИЕ.
5. НОЖНИЦЫ КАНЦЕЛЯРСКИЕ (ДЛЯ ВЫРЕЗАНИЯ ДЕТАЛЕЙ ВЫКРОЙКИ).
6. БУЛАВКИ ИЛИ ЗАЖИМЫ ДЛЯ СОЕДИНЕНИЯ ДЕТАЛЕЙ.
7. КЛЕЙ ИЛИ СКОТЧ (ДЛЯ СКЛЕИВАНИЯ ЛИСТОВ ВЫКРОЙКИ, ЕСЛИ ВЫ ЕЕ ПЕЧАТАЕТЕ НА ЛИСТАХ А4).
8. УТЮГ С ПАРОМ ИЛИ ПАРОГЕНЕРАТОР.
9. ГЛАДИЛЬНАЯ ДОСКА.
10. ПРИСПОСОБЛЕНИЯ ДЛЯ ВТО (ДЕРЕВЯННЫЙ УТЮЖОК ИЛИ ПОДУШКА ДЛЯ ВТО).
11. ЛАПКИ ДЛЯ ШВЕЙНОЙ МАШИНЫ (СТАНДАРТНАЯ И ДЛЯ ПРИТАЧИВАЯ МОЛНИЙ).
12. ПРЕСС ДЛЯ УСТАНОВКИ КНОПОК И ЛЮВЕРСОВ.



ПРИМЕЧАНИЕ

УТЮЖИТЬ КУРТОЧНЫЕ ТКАНИ И УТЕПЛИТЕЛЬ МОЖНО ТОЛЬКО НА НИЗКОЙ ТЕМПЕРАТУРЕ И ТОЛЬКО ПО ШВАМ, ЕДВА КАСАЯСЬ УТЮГОМ!

ПЕРЕД ПОШИВОМ РЕКОМЕНДУЕМ СШИТЬ МАКЕТ, НАПРИМЕР, ИЗ БЯЗИ ПРИМЕРИТЬ ЕГО НА КУРТКУ, ЧТОБЫ ОЦЕНИТЬ ПОСАДКУ. ПРИ НЕОБХОДИМОСТИ ВНЕСТИ КОРРЕКТИРОВКИ.

ДЛЯ ПОШИВА ЖИЛЕТА ВАМ ПОНАДОБЯТСЯ

- КУРТОЧНАЯ СТЁЖКА С УТЕПЛИТЕЛЕМ
- КУТОЧНАЯ ТКАНЬ В ТОН СТЁЖКЕ
- УТЕПЛИТЕЛЬ ПЛОТНОСТЬЮ 80-100 ГР.
- 1 ДЛИННАЯ РАЗЪЕМНАЯ МОЛНИЯ ДЛЯ ЗАСТЕЖКИ
- 2 КОРОТКИЕ НЕ РАЗЪЕМНЫЕ МОЛНИИ ДЛЯ КАРМАНОВ
- ОДНА КОРОТКАЯ НЕ РАЗЪЕМНАЯ МОЛНИЯ ДЛЯ ВНУТРЕННЕГО КАРМАНА
- ПЛОТНОЕ КАШКОРСЕ
- ПОДКЛАДОЧНАЯ ТКАНЬ





ДЕТАЛИ КРОЯ



СТЁЖКА:

- 1. ПОЛОЧКА - 2
- 2. СПИНКА - 1 СО СГИБОМ
- 3. РУКАВ - 2

ПОДКЛАДОЧНАЯ ТКАНЬ:

- 1. ПОЛОЧКА - 2
- 2. СПИНКА - 1 СО СГИБОМ
- 3. РУКАВ - 2

КУРТОЧНАЯ ТКАНЬ:

- 1. ПОДБОРТ - 2
- 2. ВЕТРОЗАЩИТНАЯ ПЛАНКА ЗАСТЕЖКИ - 1
- 3. ОБТАЧКА НИЖНЕГО КАРМАНА - 2
- 4. ОБРАЧКА ВЕРХНЕГО (ВНУТРЕННЕГО КАРМАНА) - 1
- 5. ЦЕНТРАЛЬНАЯ ЧАСТЬ ОБТАЧКИ НИЗА - 2
- 6. МЕШКОВИНА НИЖНЕГО КАРМАНА1 - 2
- 7. МЕШКОВИНА НИЖНЕГО КАРМАНА2 - 2
- 8. МЕШКОВИНА ВЕРХНЕГО КАРМАНА1 - 1
- 9. МЕШКОВИНА ВЕРХНЕГО КАРМАНА2 - 1
- 10. ВЕШАЛКА

МЕШКОВИНУ КАРМАНА2 (7 И 9) МОЖНО ВЫКРОИТЬ, КАК ИЗ ПОДКЛАДОЧНОЙ ТКАНИ, ТАК И ИЗ ОСНОВНОЙ.

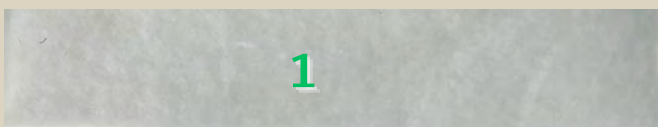
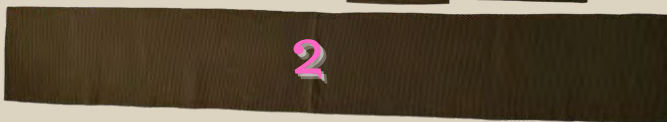
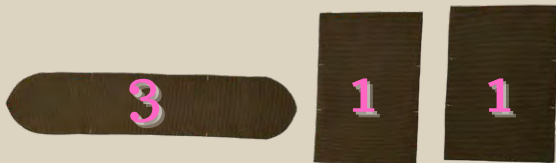
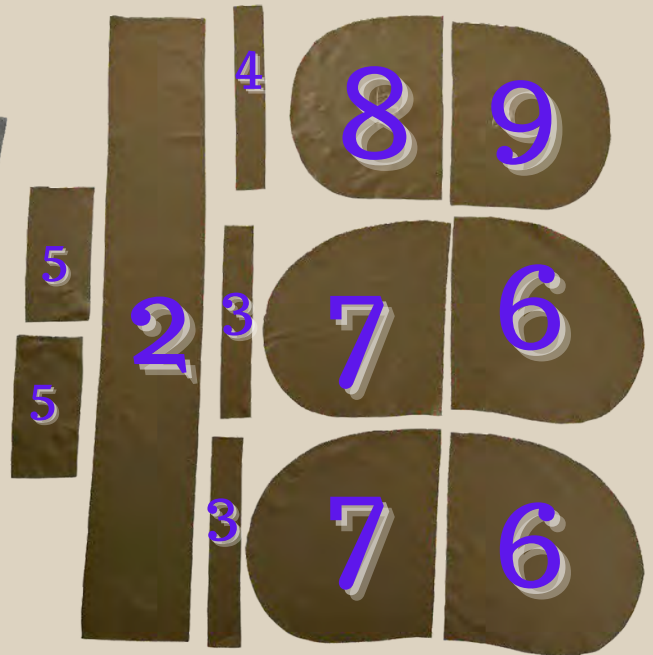
УТЕПЛИТЕЛЬ:

- 1. ВЕТРОЗАЩИТНАЯ ПЛАНКА МОЛНИИ - 1
- 2. ЦЕНТРАЛЬНАЯ ЧАСТЬ ОБТАЧКИ НИЗА - 2

КАШКОРСЕ:

- 1. МАНЖЕТА РУКАВА - 2
- 2. ОБТАЧКИ НИЗА - 1 СО СГИБОМ
- 3. ВОРОТНИКИ - 1

При крое бомбера из стёжки нужно совместить линии стёжки на полочках со стороны молнии, а также со стороны боковых швов на полочках и спинке. Также совместить стёжку на обоих рукавах. После вырезания деталей, по краю всех деталей из стёжки проложить строчку (в 4-5 мм от края), чтобы стёжка по срезам не распустилась.



10

Детали из утеплителя выкроить с запасом по всем сторонам. Утеплитель плотностью 100 гр. расслоить пополам.

ПРИПУСКИ НА ШВЫ

Все детали выкройки идут с припусками на швы.





ПОШИВ БОМБЕРА



На детали ветрозащитной планки и центральной части обтачки низа из утеплителя наложить детали из курточной ткани. Приколоть по краю булавками.

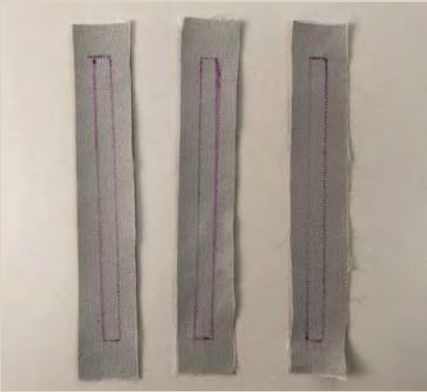
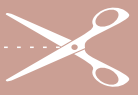
Булавки можно прикалывать только по припускам, так как от проколов игл могут остаться дырочки на ткани. Настрочить детали на швейной машине, прокладывая строчку в 5 мм от края.

Длина стежка 3,5-4 мм.

Лишний утеплитель срезать.



На полочки перенести рамки для карманов, намелить, наметать ручными стежками строго по рамке.



Обтачки карманов проклеить дублирином с изнаночной стороны. Перенести на изнаночную сторону обтачек рамку кармана.



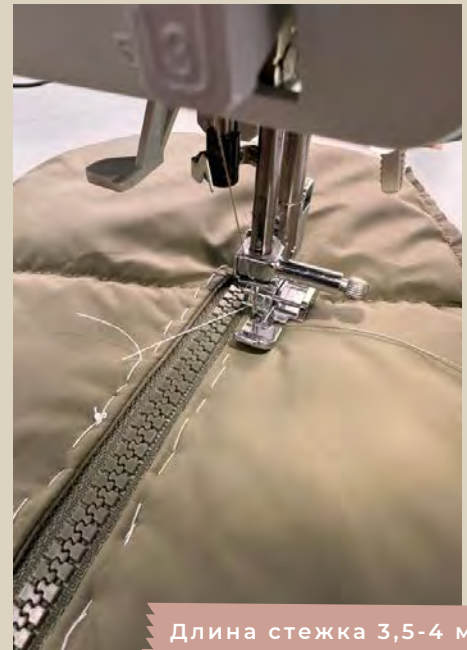
Сложить обтачку кармана лицевой стороной на лицевую сторону полочки, совместив по рамке, приколоть строго по линиям рамки, приметать ручными стежками строго по линиям рамки.



Проложить по линиям рамки строчку на швейной машине, удалить ручную сметку. По центру рамки разрезать ножницами, не доходя 1,5-2 см до верха и низа рамки рассечь на уголки, не дорезая до строчки 1-1,5 мм.



Длина стежка 3-3,5 мм.



Длина стежка 3,5-4 мм.

Вывернуть обтачку кармана на изнаночную сторону, выправить вход в карман, наметать по краю ручными стежками по той линии, где будет проходить строчка на швейной машине, аккуратно приутюжить вход в карман.

Подложить с низу входа в карман молнию, приколоть молнию, приметать ручными стежками строго по линии прокладывания строчки на швейной машине.

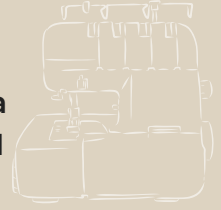
Притачать молнию на швейной машине, используя лапку для притачивания молний, прокладывая строчку в 2 мм от края рамки. Ручную сметку удалить, аккуратно приутюжить шов.



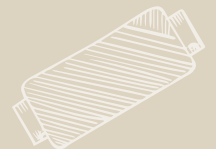
Таким же образом подготовить второй карман.



Взять мешковину кармана 1 и 2. Со стороны бокового среза приложить мешковину 1 (она немного больше), со стороны центра изделия - мешковину 2 (она немного меньше). Мешковины лежат лицевой стороной вверх).



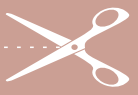
Приколоть мешковины кармана к тесьме молнии с рамкой кармана, складывая мешковины лицевой стороной к тесьме молнии.



Притачать мешковины на швейной машине, используя лапку для притачивания молний.

Длина стежка 3-3,5 мм.





Сложить две мешковины между собой направляя их к центру изделия, сколоть булавками, стачать детали на швейной машине.

Длина стежка 3-3,5 мм.



По зубчикам молнии прокладывать строчку на очень медленной скорости, чтобы не сломать иглу, можно вращать маховое колесо в ручную.



Один карман полностью готов. Таким же образом дошить второй карман.



Детали полочек и спинки сложить лицом к лицу, совмещая детали по плечевым срезам, сколоть плечевые срезы, стачать на швейной машине.

Длина стежка 3-3,5 мм.

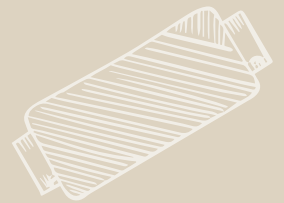
Разметать припуски ручными стежками, приметывая их к утеплителю, не затягивая сильно стежки.



Детали полочек и спинки совместить по боковым срезам, сколоть, стачать на швейной машине.

Длина стежка 3-3,5 мм.

Разметать припуски ручными стежками, приметывая их к утеплителю, не затягивая сильно стежки.



Рукава сложить пополам лицом внутрь, сколоть срез рукава булавками, стачать на швейной машине.

Длина стежка 3-3,5 мм.

Разметать припуски ручными стежками, приметывая их к утеплителю, не затягивая сильно стежки.





Вложить рукав в пройму, складывая детали лицом к лицу, приколоть рукав, совмещая все метки, окат рукава немного припосадить. Втачать рукав на швейной машине, прокладывая строчку со стороны рукава.

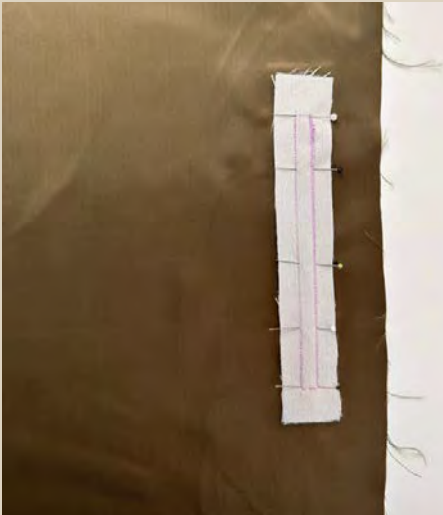
Длина стежка 3-3,5 мм.



По припуску сделать надсечки, не дорезая до строчки 3-3,5 мм.

Приметать припуск ручными стежками на сторону рукава, приметывая его к утеплителю, не затягивая сильно стежки.

Даже если вы шили макет, не забывайте делать примерки в процессе пошива. Так как у мужчин может быть разный обхват шеи, на данном этапе примерьте изделие, проверьте подходит ли глубина горловины, при необходимости горловину немного углубите и расширьте.



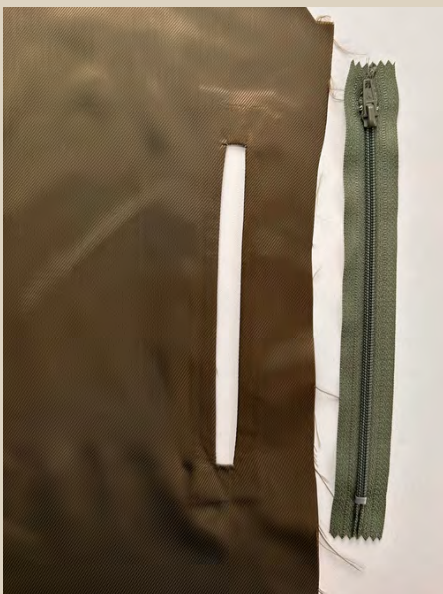
На подкладку левой полочки перенести на изнаночную сторону рамку внутреннего кармана, место под рамку молнии проклеить дублирином с изнанки. На лицевую сторону подкладки приколоть обтачку верхнего кармана, совмещая детали строго по рамке.



Проложить строчку на швейной машине строго по рамке кармана.

Длина стежка 3-3,5 мм.

По центру рамки разрезать ножницами, не доходя 1,5-2 см до верха и низа рамки рассечь на уголки, не дорезая до строчки 1-1,5 мм.



Вывернуть обтачку кармана на изнаночную сторону, выправить вход в карман, наметать по краю ручными стежками по той линии, где будет проходить строчка на швейной машине, аккуратно приутюжить вход в карман.



Подложить с низу входа в карман молнию, приколоть молнию, приметать ручными стежками строго по линии прокладывания строчки на швейной машине.

Притачать молнию на швейной машине, используя лапки для притачивания молний, прокладывая строчку в 2 мм от края рамки.

Длина стежка 3-3,5 мм.

Ручную сметку удалить, аккуратно приутюжить шов.

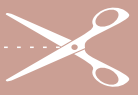


Взять мешковину внутреннего кармана 1 и 2. Со стороны центрального среза приложить мешковину 1 (она немного больше), со стороны бокового среза - мешковину 2 (она немного меньше). Мешковины лежат лицевой стороной вверх).



Приколоть мешковины кармана к тесьме молнии с рамкой кармана, складывая мешковины лицевой стороной к тесьме молнии.





Притачать мешковины на швейной машине, используя лапку для притачивания молний.

Длина стежка 3-3,5 мм.



Сложить две мешковины между собой направляя их к боковому срезу, сколоть булавками, стачать детали на швейной машине.

Длина стежка 3-3,5 мм.



По зубчикам молнии прокладывать строчку на очень медленной скорости, чтобы не сломать иглу. Маховое колесо можно вращать в ручную.





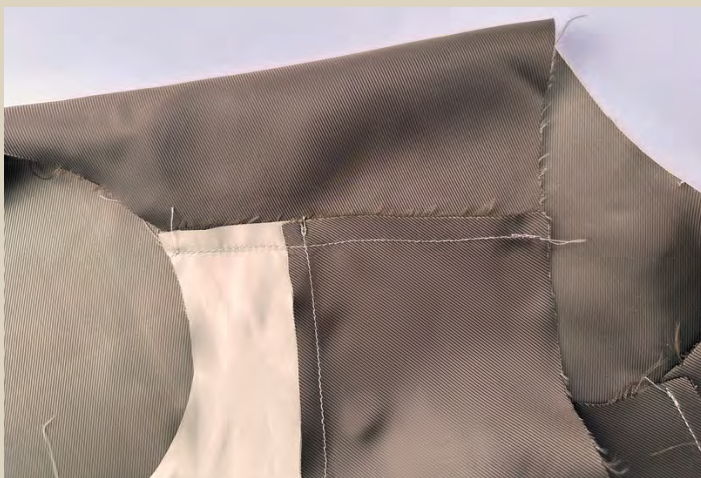
Подкладку полочки сложить лицом к лицу с подбортом. Сколоть детали булавками, стачать на швейной машине. Припуск заутюжить на сторону подборта.

Длина стежка 3-3,5 мм.



Подкладку полочек и спинки сложить лицом к лицу, совмещая по плечевым срезам, сколоть плечевые срезы, стачать на швейной машине.

Длина стежка 3-3,5 мм.



Припуски заутюжить на сторону спинки.





Подкладку полочек и спинки сложить лицом к лицу, совмещая детали по боковым срезам, сколоть боковые срезы, стачать на швейной машине.

Длина стежка 3-3,5 мм.

Швы приутюжить, припуски на швы заутюжить на сторону спинки.



Детали рукава сложить пополам лицом внутрь, сколоть срез рукава булавками, стачать на швейной машине.

Длина стежка 3-3,5 мм.

На одном рукаве оставить отверстие длиной 15-20 см, через него будете выворачивать бомбер на лицевую сторону.





Вложить рукава в пройму, приколоть булавками, совмещая все метки, припосаживая рукав по окату.

Втачать рукава на швейной машине.

Длина стежка 3-3,5 мм.



Швы приутюжить, припуски заутюжить на сторону рукавов, по всему припуску сделать надсечки, не дорезая до строчки 3-3,5 мм.



Детали манжет сложить пополам лицом внутрь, сколоть, стачать на швейной машине.

Длина стежка 3-3,5 мм.

Швы приутюжить, припуски разутюжить в разные стороны, припуски в начале и конце строчек высечь на уголок.



Детали манжет сложить пополам изнанкой внутрь, по линии сгиба приутюжить.



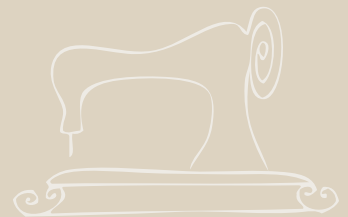
Деталь обтачки низа сложить лицом к лицу с деталями центральной вставки обтачки низа, сколоть булавками, стачать на швейной машине.

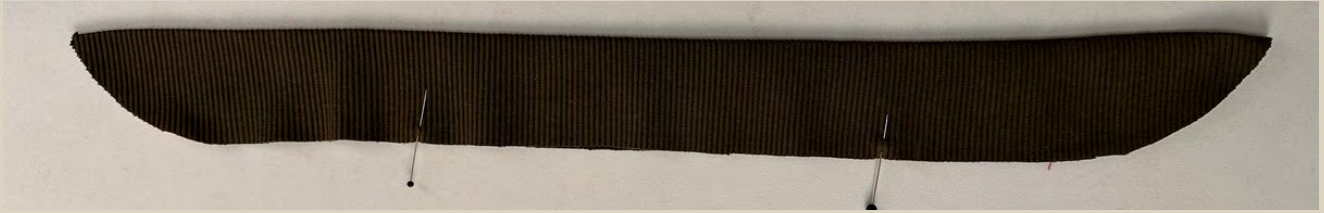
Длина стежка 3-3,5 мм.

Шов приутюжить, припуски заутюжить на сторону центральной вставки, припуск в начале и в конце строчки высечь на уголок.

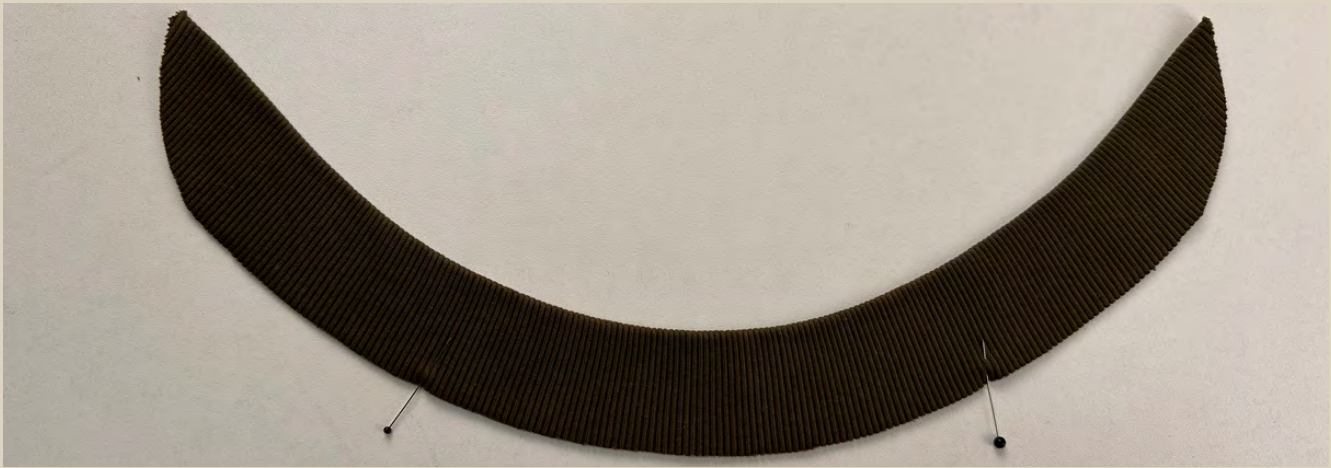


Обтачку низа сложить пополам изнанкой внутрь, по линии сгиба приутюжить.





Деталь воротника сложить пополам изнанкой внутрь, по линии сгиба приутюжить. На метки для совмещения с плечевыми швами изделия приколоть булавки.



Придать форму воротнику с помощью горячего утюга, по сгибу воротник сутюжить, по срезу оттянуть.

В выкройке воротник дан для плотного кашкорсе, если ваше кашкорсе мягче, либо вы будете использовать рибану или готовые подвязы, то приложите воротник к горловине и проверьте его длину, при необходимости укоротите воротник.



Деталь вешалки сложить в длину пополам, приутюжить, припуски заутюжить на изнаночную сторону, проложить по краю строчку на швейной машине.

Длина стежка 3-3,5 мм.



Одну сторону обтачки низа приколоть с лицевой стороны по низу изделия, середину обтачки низа совместить с серединой спинки, метки на обтачке совместить с боковыми швами, обтачку и изделие совместить по краю борта, сколоть между метками, равномерно растягивая обтачку.



Притачать обтачку к изделию на швейной машине.

Длина стежка 3-3,5 мм.

Припуск аккуратно заутюжить на сторону изделия.





Воротник приколоть к горловине, прикладывая воротник с лицевой стороны горловины, середину воротника совместить с серединой горловины спинки, метки воротника совместить с плечевыми швами изделия, края воротника приколоть по краям горловины, далее приколоть воротник к горловине между метками, равномерно его растягивая.



Притачать воротник к горловине на швейной машине.

Длина стежка 3-3,5 мм.

По припуску сделать надсечки, не дорезая до строчки 3-3,5 мм. Аккуратно приутюжить шов, припуск заутюжить на сторону изделия.





lelele



Притачать вешалку на швейной машине по центру горловины подкладки.

Длина стежка 3-3,5 мм.

Вешалку укоротить, чтобы она не выглядывала из под воротника.



Манжету вложить по низу рукава с лицевой стороны, сколоть сначала по меткам, затем между метками, равномерно растягивая манжету. Притачать манжету на швейной машине.

Длина стежка 3-3,5 мм.



На вторую сторону обтачки низа приколоть подкладку сначала по меткам, затем между метками, равномерно растягивая обтачку.



Стачать детали на швейной машине, равномерно растягивая обтачку.

Длина стежка 3-3,5 мм.



Горловину подкладки сколоть с горловиной изделия с воротником, совмещая все метки, равномерно растягивая воротник.





Стачать детали на швейной машине, равномерно растягивая воротник. Строчку проложить по той же строчке, которой притачивали воротник к горловине изделия.

Длина стежка 3-3,5 мм.

По припуску сделать надсечки, не дорезая до строчки 3-3,5 мм.

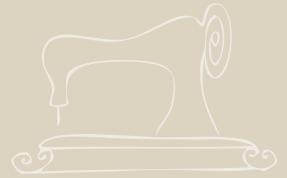


Сложить изделие таким образом, чтобы рукав изделия и рукав подкладки лежали друг на друге. Низ на рукаве изделия и рукаве подкладки сложить так, чтобы они смотрели друг на друга.



Сколоть низ рукава изделия и низ рукава подкладки, совмещая все метки.



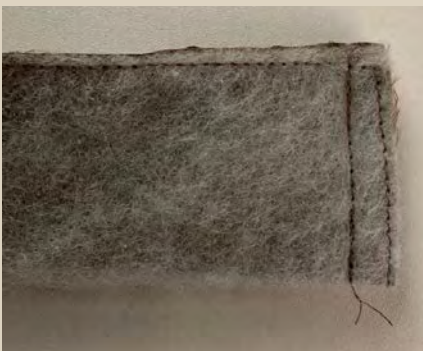


Стачать детали на швейной машине, равномерно растягивая манжету.

Длина стежка 3-3,5 мм.



Ветрозащитную планку сложить пополам лицом внутрь, сколоть по коротким срезам.



Обтачать на швейной машине.

Длина стежка 3-3,5 мм.

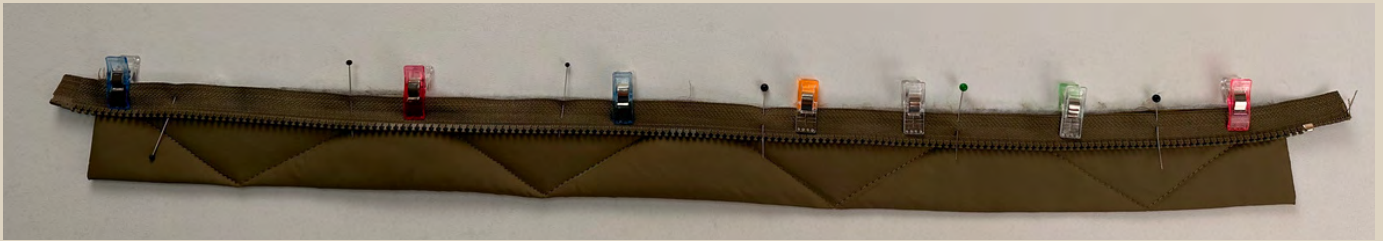
Припуск в начале и в конце строчки высечь на уголок.



Вывернуть ветрозащитную планку на лицевую сторону, выправить уголки, приутюжить деталь.



По желанию проложить зигзагообразную строчку по планке. Открытый срез планки закрепить строчкой на машинке, прокладывая строчку в 5 мм от края.



Правую часть молнии настрочить на ветрозащитную планку.



На левый борт приколоть левую часть молнии. Притачать на швейной машине, используя лапку для притачивания молнии.

Длина стежка 3-3,5 мм.



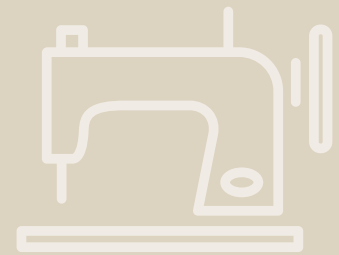
Застегнуть молнию, перенести на тесьму правой части молнии линии стежки.





На правый борт приколоть молнию с планкой, совмещая метки линий стежки. Притачать на швейной машине.

Длина стежка 3-3,5 мм.



Застегнуть молнию, проверить совмещение линий стежки на двух полочках.





Приколоть подкладку к обоим бортам, стачать на швейной машине, прокладывая строчкам по тем же строчкам, которыми притачивали молнию к бортам.

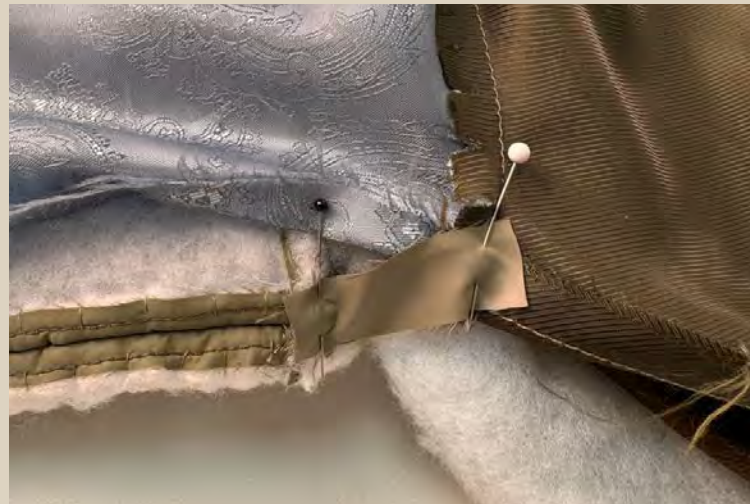


Обтачку низа вложить между низом изделия и низом подкладки, сколоть булавкам, совмещая по всем меткам. Проложить строчку в 5-7 мм от края.

Длина стежка 3-3,5 мм.

Строчку начать от вставки обтачки, закончить также на вставке обтачки с другой стороны.





Нарезать 4 полоски из курточной ткани размером 1,5 на 5 см.

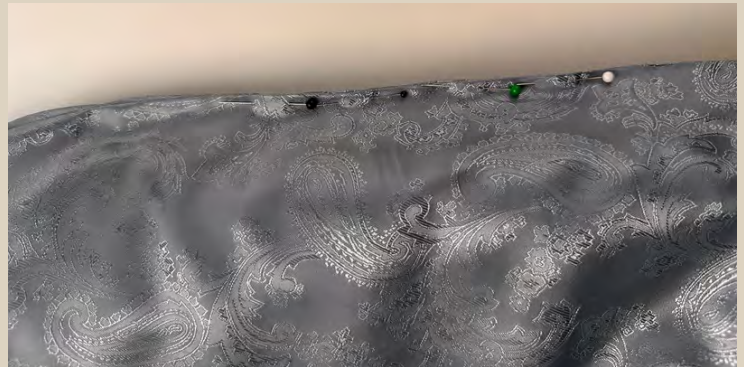
Сделать "мостики" между изделием и подкладкой, пришив их по низу пройм и по плечевым швам.

К подкладке можно притачать на швейной машине к припуску, а к изделию ручными стежками, так как припуски у нас разметаны (приметаны).

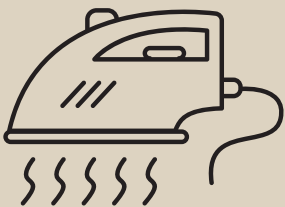




Через отверстие оставленное в рукаве вывернуть бомбер на лицевую сторону. Отверстие в рукаве застрочить на швейной машине или потайными ручными стежками.



Аккуратно приутюжить горловину, низ изделия, манжеты, вдоль молнии. По желанию молнию можно отстрочить.

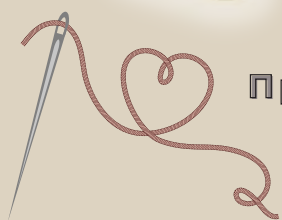


Можно аккуратно поутюжить только швы, а само изделие обработать паром.
Бомбер готов!



ТАКЖЕ СМОТРИТЕ ВИДЕО
ИНСТРУКЦИЮ ПО ПОШИВУ!

КУРТКА- БОМБЕР "ГЕРМАН"



Приятного пошива и
ровных строчек!



ELENA-PLENKINA.RU



ELENA_PLENKINA.RU



ELENA_PLENKINA