

# Elena-Plenkina.ru

ШИТЬ ЛЕГКО!

## БЛУЗА "МИЛАНА"

РАЗМЕРЫ 38-60  
РОСТ 158, 164, 170 И 176 CM



УРОВЕНЬ СЛОЖНОСТИ



#ELENA\_PLENKINA\_МИЛАНА  
#TIM\_HM\_МИЛАНА



ELENA-PLENKINA.RU



ELENA\_PLENKINA



ELENA\_PLENKINA

---

## ОПИСАНИЕ МОДЕЛИ



**ЖЕНСКАЯ БЛУЗА СРЕДНЕГО ОБЪЕМА, ПОЛУПРИЛЕГАЮЩЕГО СИЛУЭТА, ЧАСТЬ ВЫТАЧКИ ПЕРЕВЕДЕНА В РЕЛЬЕФНЫЙ ШОВ, ДЛИННЫЙ ВТАЧНОЙ РУКАВ, ПО НИЗУ РУКАВА НАСТРОЧЕНА КУЛИСКА, В КОТОРУЮ ПРОДЕТА РЕЗИНКА, ПЕРЕДНЯЯ ЧАСТЬ И СПИНКА С БОКОВЫМИ ВСТАВКАМИ, В ШОВ КОТОРЫХ ВТАЧАНЫ ДВОЙНЫЕ РЮШИ, КРУГЛЫЙ ВЫРЕЗ ГОРЛОВИНЫ, ГОРЛОВИНА ОБРАБОТАНА КОСОЙ БЕЙКОЙ, ЗАСТЕЖКА ПО СПИНКЕ В ВИДЕ ВЫРЕЗА-КАПЛИ И ПРИШИВНОЙ ПЕТЛИ И ПУГОВИЦЫ, ДЛИНА ИЗДЕЛИЯ ЧУТЬ ВЫШЕ ЛИНИИ БЕДЕР.**

## ОБОРУДОВАНИЕ И ПРИСПОСОБЛЕНИЯ



1. ШВЕЙНАЯ МАШИНА.
2. ОВЕРЛОК
3. ИГЛЫ С МАРКИРОВКОЙ УНИВЕРСАЛЬНЫЙ НОМЕР 70-75 (В ЗАВИСИМОСТИ ОТ ПЛОТНОСТИ ТКАНИ).
4. НИТКИ: 1 КАТУШКА В ШВЕЙНУЮ МАШИНУ И 3 В ОВЕРЛОК.
5. НОЖНИЦЫ ПОРТНОВСКИЕ.
6. НОЖНИЦЫ КАНЦЕЛЯРСКИЕ (ДЛЯ ВЫРЕЗАНИЯ ДЕТАЛЕЙ ВЫКРОЙКИ).
7. БУЛАВКИ ИЛИ ЗАЖИМЫ ДЛЯ СОЕДИНЕНИЯ ДЕТАЛЕЙ.
8. КЛЕЙ ИЛИ СКОТЧ (ДЛЯ СКЛЕИВАНИЯ ЛИСТОВ ВЫКРОЙКИ, ЕСЛИ ВЫ ЕЕ ПЕЧАТАЕТЕ НА ЛИСТАХ А4).
9. УТЮГ С ПАРОМ ИЛИ ПАРОГЕНЕРАТОР.
10. ГЛАДИЛЬНАЯ ДОСКА.
11. ПРИСПОСОБЛЕНИЯ ДЛЯ ВТО (ДЕРЕВЯННЫЙ УТЮЖОК ИЛИ ПОДУШКА ДЛЯ ВТО).
12. ЛАПКИ ДЛЯ ШВЕЙНОЙ МАШИНЫ (СТАНДАРТНАЯ).



### ПРИМЕЧАНИЕ

ЕСЛИ У ВАС НЕТ ОВЕРЛОКА, ТО СРЕЗЫ МОЖНО ЗАКРЫТЬ КОСЕЙ БЕЙКОЙ ИЛИ ОБРАБОТАТЬ НА ШВЕЙНОЙ МАШИНЕ ПСЕВДООВЕРЛОЧНЫМИ СТРОЧКАМИ.

### ДЛЯ ПОШИВА БЛУЗЫ ВАМ ПОНАДОБЯТСЯ

- ОСНОВНАЯ ТКАНЬ
- 1 ПУГОВИЦА НА НОЖКЕ





## ДЕТАЛИ КРОЯ



1



3



2

4

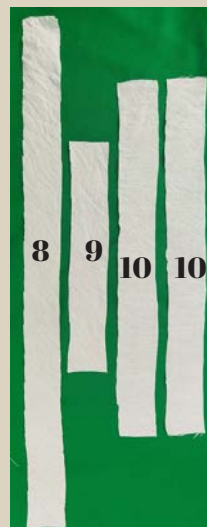


7

7

6

6



8

9

10

10



4

4

2

2

### ДЕТАЛИ КРОЯ:

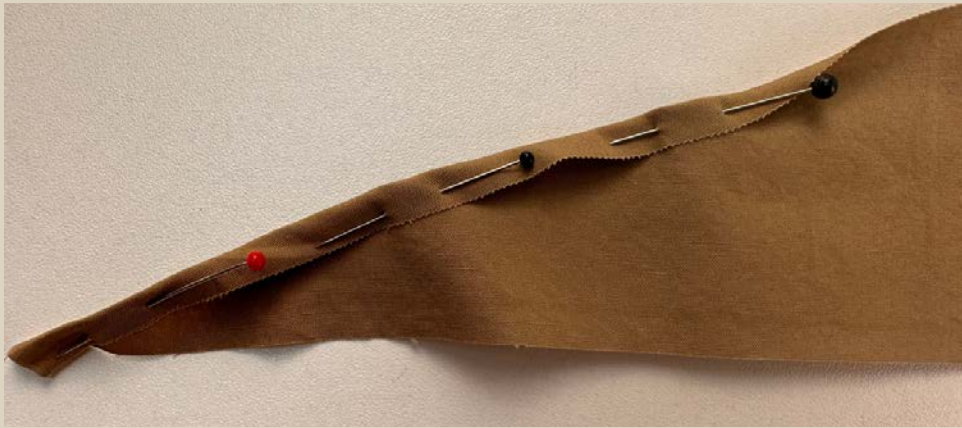
1. ПЕРЕД - 1 СО СГИБОМ
2. БОКОВАЯ ВСТАВКА ПЕРЕДА - 2
3. СПИНКА - 1 СО СГИБОМ
4. БОКОВАЯ ВСТАВКА СПИНКИ - 2
5. РУКАВ - 2
6. РЮШ ВЕРХНИЙ - 2
7. РЮШ НИЖНИЙ - 2
8. БЕЙКА ГОРЛОВИНЫ - 1
9. БЕЙКА ВЫРЕЗА ГОРЛОВИНЫ СПИНКИ - 1
10. КУЛИСКА РУКАВА - 2



## ПРИПУСКИ НА ШВЫ

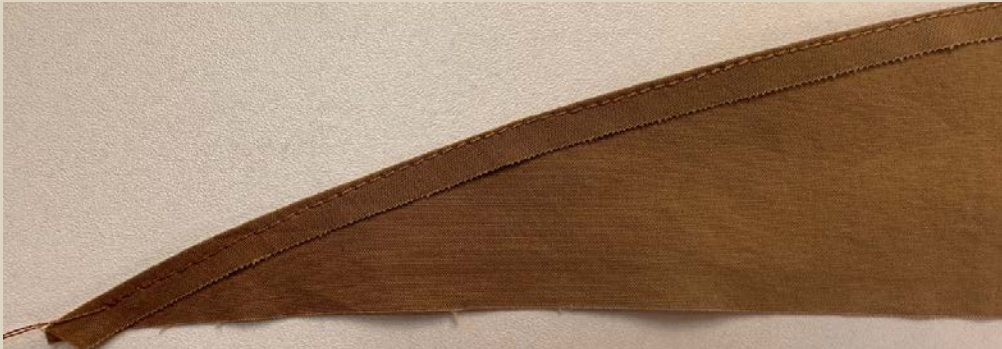
Все детали выкройки идут с припусками на швы.

## ПОШИВ БЛУЗЫ



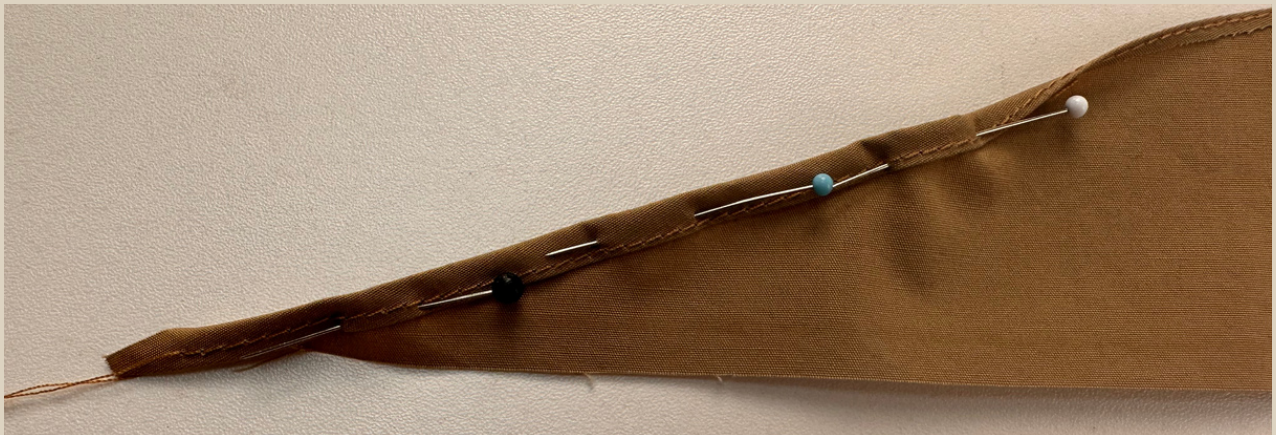
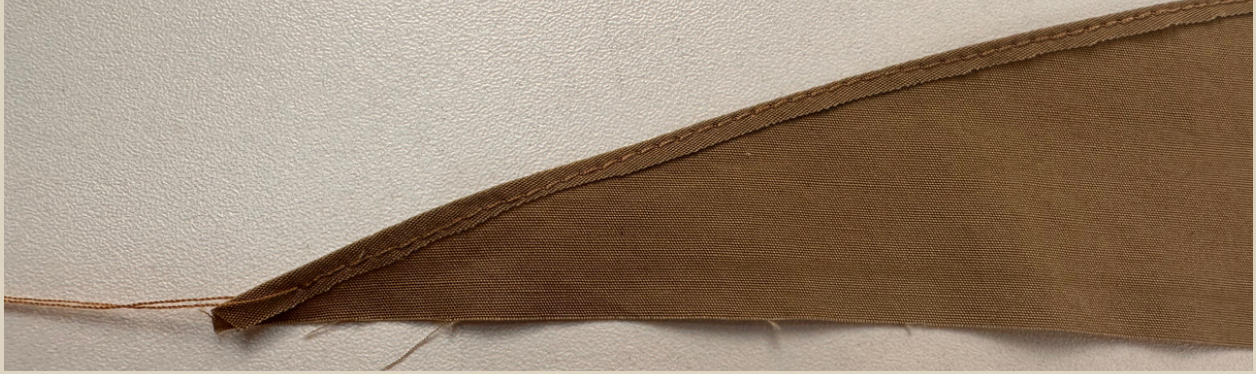
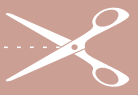
На изогнутой стороне рюш припуск на шов подогнуть на изнаночную сторону на 6-7 мм, припуск приколоть булавками, проложить строчку на швейной машине в 1,5-2,5 мм от края.

Длина стежка 3-3,5 мм.



Шов приутюжить. Припуск подрезать близко к строчке.



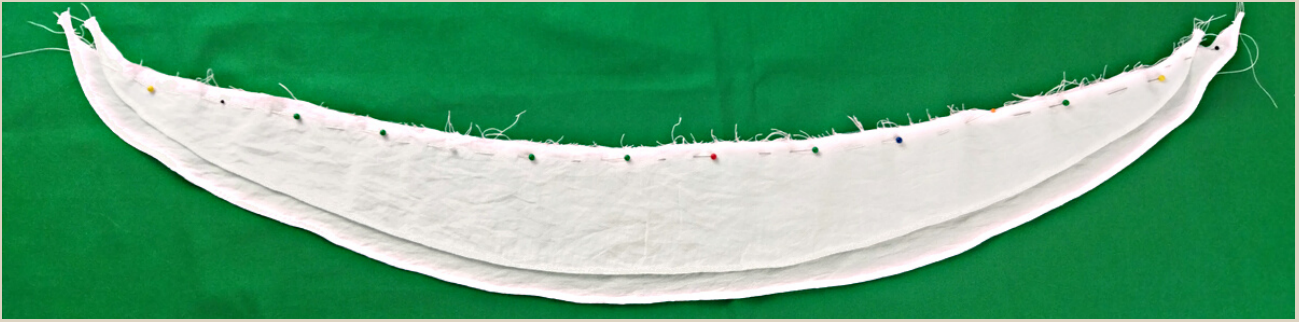


Подогнуть припуск еще раз на 3-4 см. Приколоть булавками.



Проложить строчку на швейной машине, строчка проходит по первой строчке.  
Шов приутюжить.

Длина стежка 3-3,5 мм.



Верхний рюш сложить на нижний по меткам и закрепить булавками по открытому срезу.



Проложить две параллельные строчки на швейной машине в 4 и 6 мм от края.

Длина стежка 5 мм.

По обоим концам строчки оставить нити 7-10 см. Потянув за нижние нити сделать равномерную сборку. Длина сборки подписана на каждом размере на деталях рюш.



Деталь бейки для выреза спинки сложить пополам в длину изнанкой внутрь и по линии сгиба приутюжить.





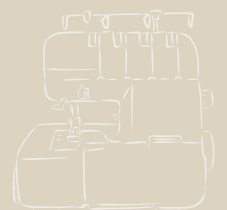
Одну сторону бейки приложить лицевой стороной к вырезу спинки с лицевой стороны, приколоть булавками. Приметать ручными стежками.



Притачать бейку на швейной машине, выкладывая вырез в ровную прямую линию. Ширина шва 3-4 мм.

Длина стежка 3-3,5 мм.

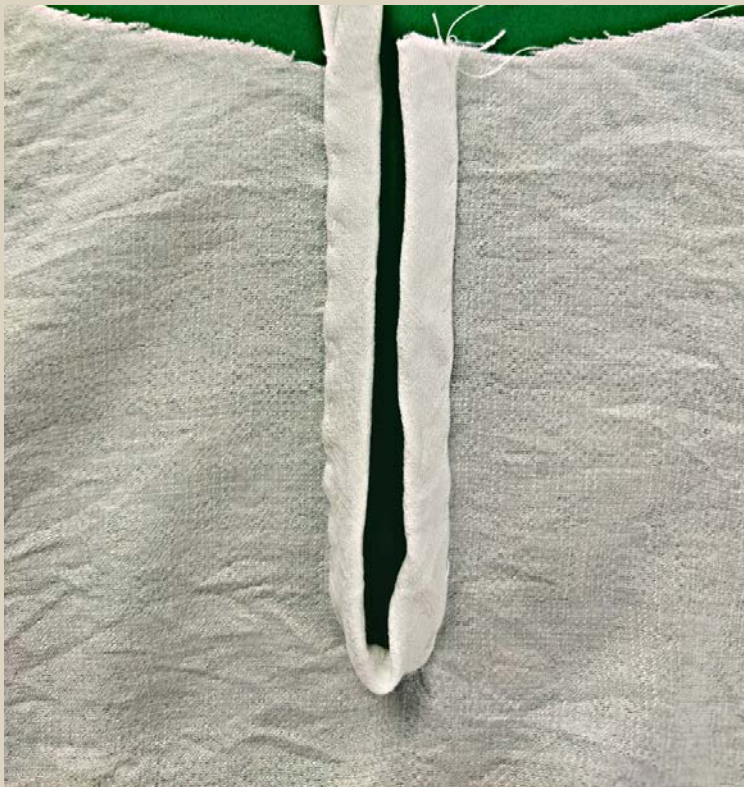
Припуск заутюжить на сторону бейки.

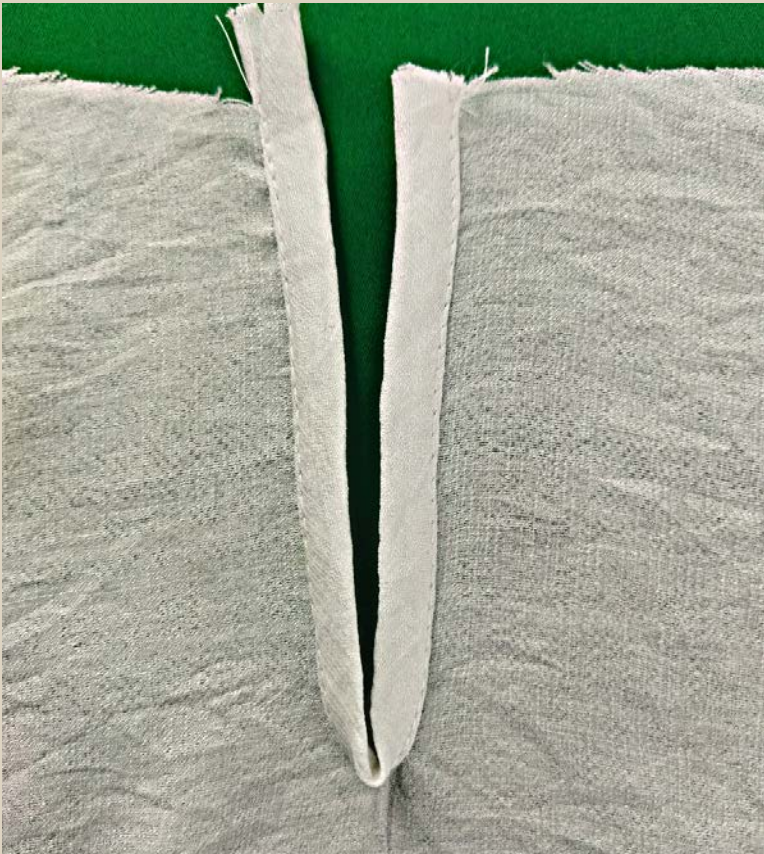






**Обогнуть бейкой припуск выреза, приколоть булавками вторую сторону бейки, приметать ручными стежками.**

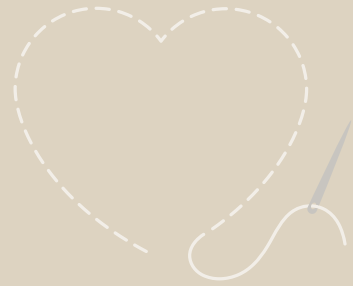




Проложить строчку на швейной машине в 1-1,5 мм от края бейки.

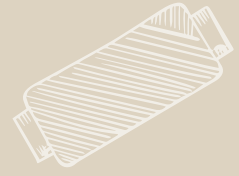
Длина стежка 3-3,5 мм.

Шов приутюжить.  
Лишнюю бейку подрезать.



Сложить спинку по центру пополам лицом внутрь, бейку по низу выреза спинки заколоть булавкой, как на фото.

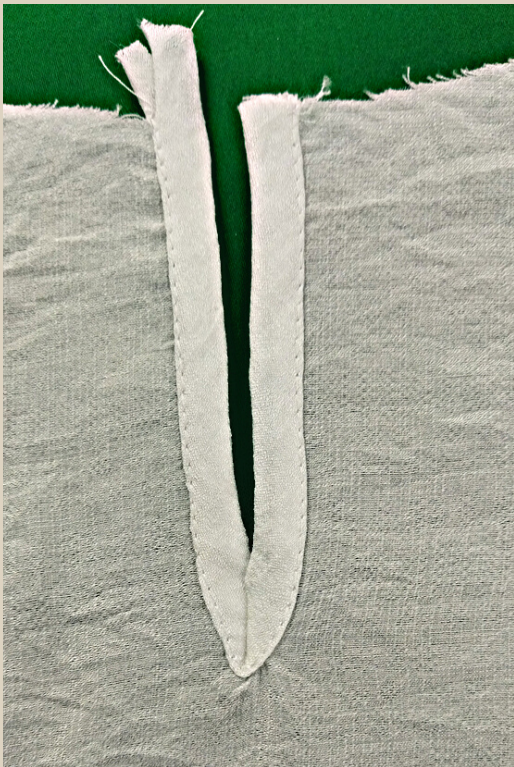




Проложить строчку на швейной машине, продолжая линию сгиба спинки.

Длина стежка 3-3,5 мм.

Шов приутюжить.



Получившийся уголок по низу бейки заутюжить на одну сторону.

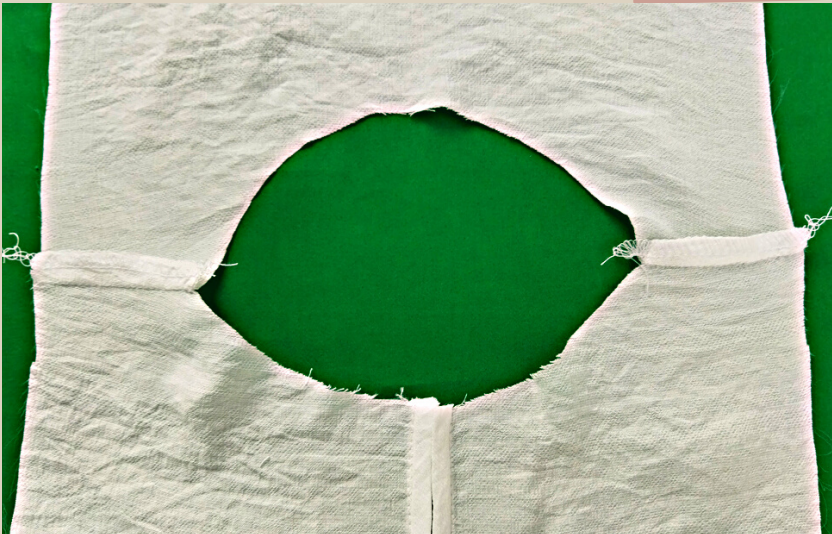


Детали переда и спинки сложить лицом к лицу, сколоть по плечевым срезам, стачать на швейной машине. **Длина стежка 3-3,5 мм.**

Срезы обметать на оверлоке.

#### ПРИМЕЧАНИЕ

На оверлоке обметываем срезы 3-ниточным швом, длина стежка 3-4 мм



Припуски заутюжить на сторону переда.



Боковые вставки переда и спинки сложить лицом к лицу, совместить по плечевым срезам, сколоть булавками, стачать на швейной машине, срезы обметать на оверлоке, припуски заутюжить на сторону переда.



На перед и спинку приколоть по меткам подготовленные рюши, затем по верху приложить боковые вставки и сколоть все три слоя. Совместить плечевые швы на деталях. Таким образом рюши будут между спинкой с передом и боковыми вставками.



Стачать детали на швейной машине.

Длина стежка 3-3,5 мм.

Удалить нити сборки рюш. Край обметать на оверлоке.

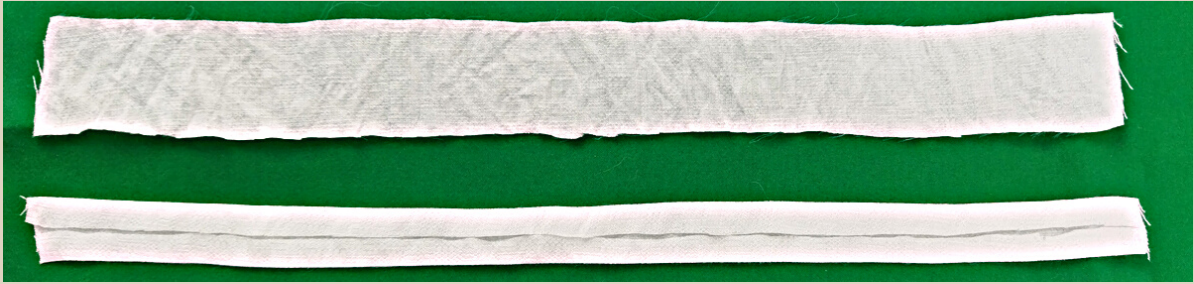


Припуски заутюжить на сторону боковых вставок.

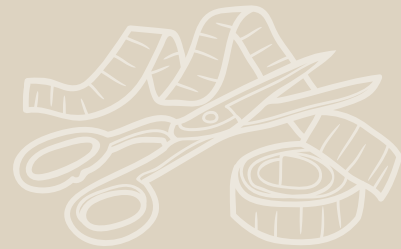


Настрочить припуск на сторону боковых вставок, прокладывая строчку только под рюшами.

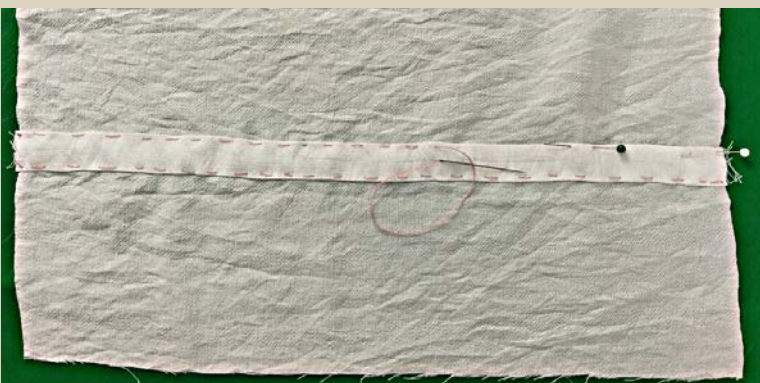
Длина стежка 3,5-4 мм.



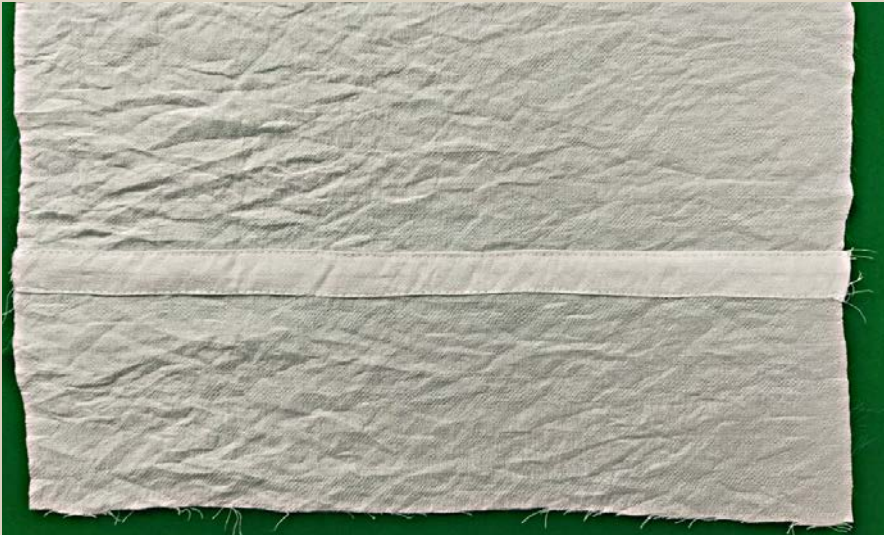
На кулиске рукавов заутюжить припски на изнаночную сторону.



Приколоть кулиску с изнаночной стороны рукава.



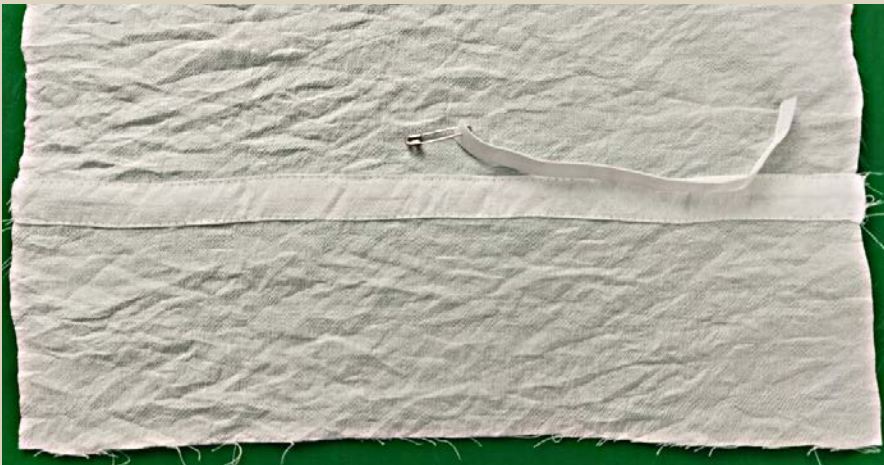
Приметать кулиску ручными стежками.



Настрочить кулиску на швейной машине.

Длина стежка 3-3,5 мм.

Шов приутюжить.



С помощью булавки продеть в кулиску резинку, длина которой подписана на детали рукава.



Закрепить концы резинки строчками на швейной машине. Ширина шва 5 мм.

Длина стежка 3-3,5 мм.





Вколоть рукава в открытую пройму, совмещая все метки и припосаживая окат рукава между метками.



Втачать рукава на швейной машине.

Длина стежка 3-3,5 мм.

Край обметать на оверлоке.

Припуск заутюжить на сторону рукава.



Перед и спинку сложить лицом к лицу, совмещая по боковым срезам, рукава сложить пополам. Сколоть булавками срезы рукавов и боковые срезы.



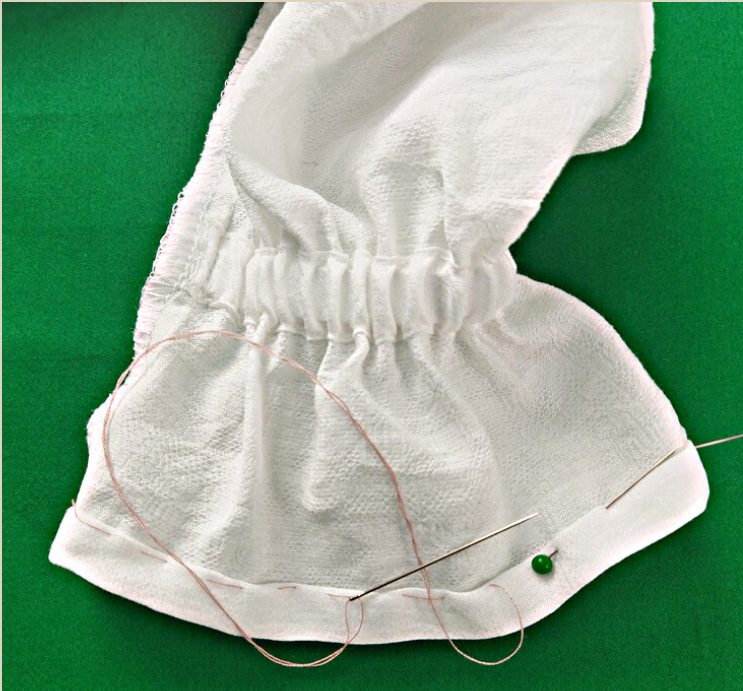
Стачать на швейной машине срез рукава и боковой срез.

Длина стежка 3-3,5 мм.

Край обметать на оверлоке.  
Швы приутюжить.  
Припуски заутюжить на сторону переда.



Припуски по низу рукавов подогнуть два раза по 1 см и приутюжить.

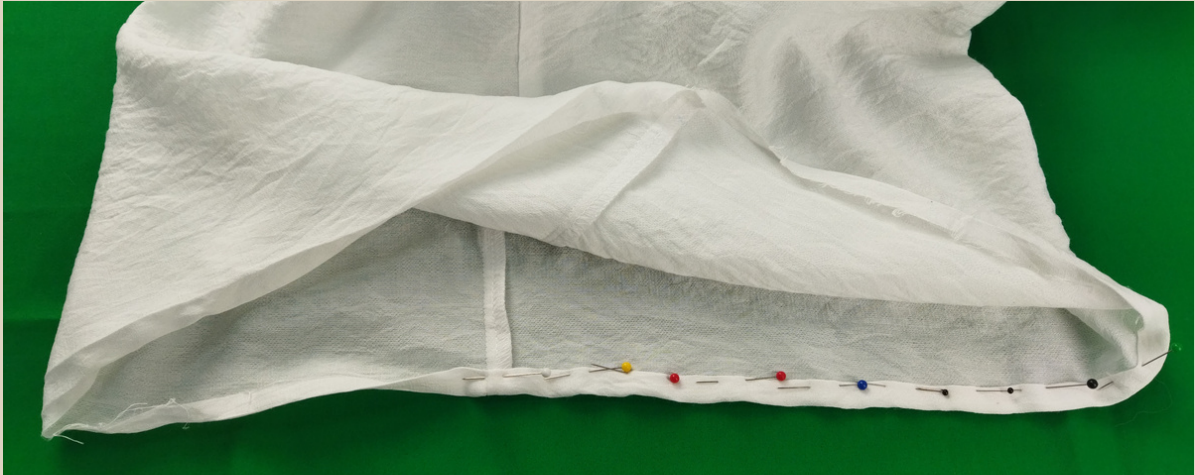


Приколоть булавками и приметать припуск ручными стежками.

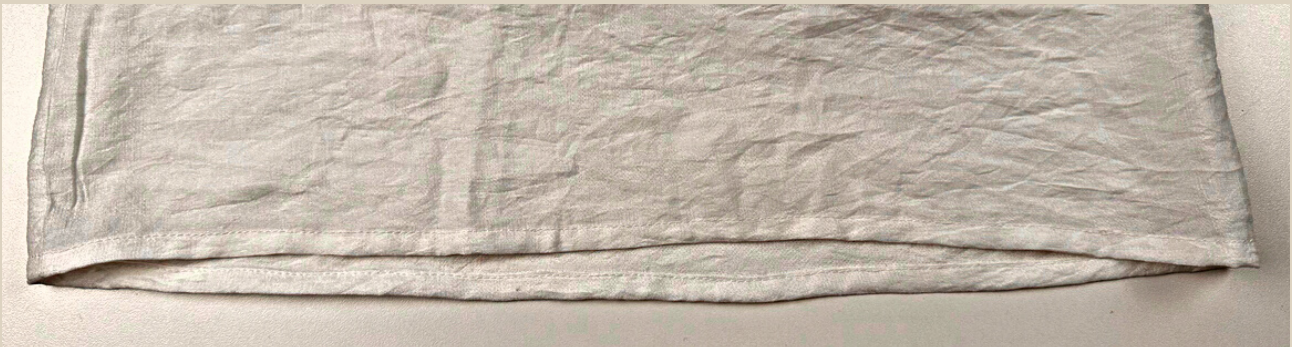


Закрепить припуск строчкой на швейной машине.  
Шов приутюжить.

Длина стежка 3,5-4 мм.



Припуск по низу изделия подогнуть два раза по 1 см и приутюжить. Приколоть булавками и приметать ручными стежками.



Закрепить припуск строчкой на швейной машине.  
Шов приутюжить.

Длина стежка 3,5-4 мм.

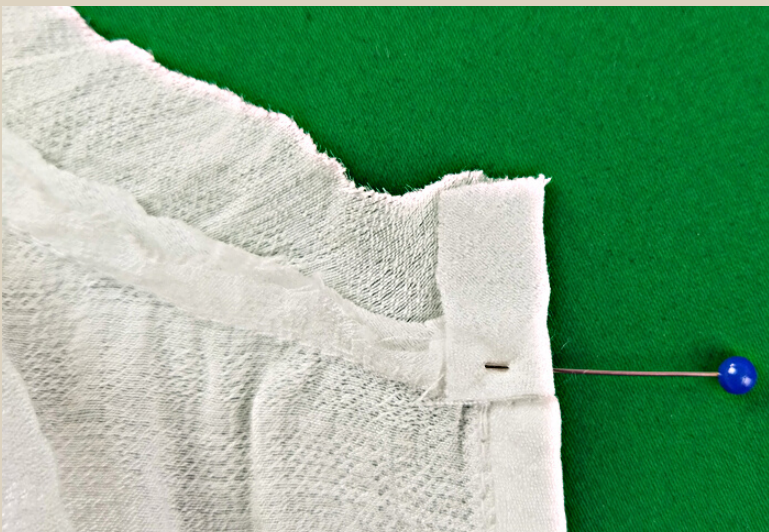


К лицевой стороне горловины приколоть косую бейку горловины.



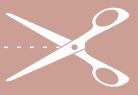
Приметать бейку ручными стежками и притачать на швейной машине. Ширина шва 4-5 мм.  
Припуск заутюжить на сторону бейки.

Длина стежка 3-3,5 мм.



Концы бейки подогнуть, как на фото и приколоть булавками.





Отогнуть бейку по шву притачивания на изнаночную сторону, подогнуть внутрь припуск бейки, приколоть бейку, приметать ручными стежками.





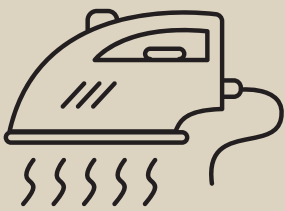
Закрепить бейку строчкой на швейной машине.

Длина стежка 3-3,5 мм.

Шов приутюжить.



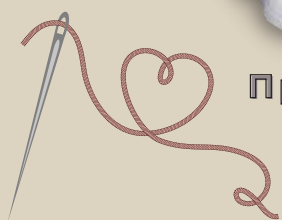
На левую сторону выреза пришить пуговицу на ножке, на правую сторону сделать петельку из швейной нити (подробнее смотрите в видео инструкции).



Еще раз проутюжить все швы и изделие в целом.  
Блуза готова!



# БЛУЗА "МИЛАНА"



Приятного пошива и  
ровных строчек!



ELENA-PLENKINA.RU



ELENA\_PLENKINA.RU



ELENA\_PLENKINA