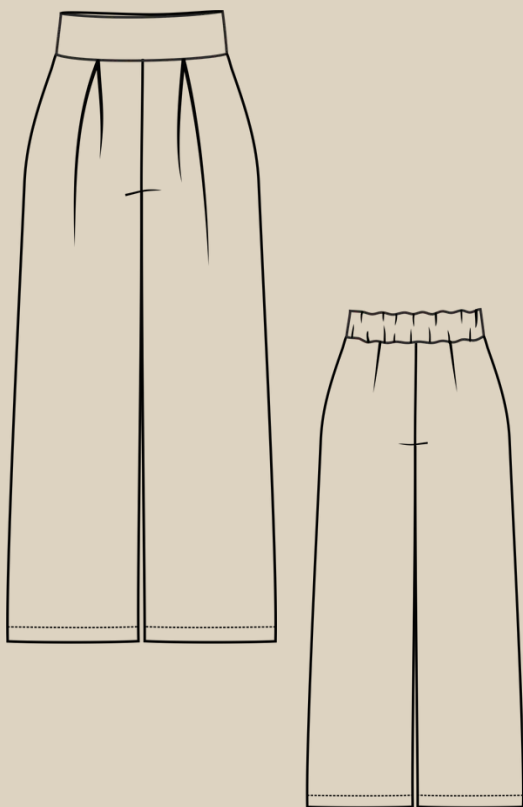


Elena-Plenkina.ru

ШИТЬ ЛЕГКО!

БРЮКИ "ВИТА"

РАЗМЕРЫ 38-60
РОСТ 158, 164, 170 И 176 CM



УРОВЕНЬ СЛОЖНОСТИ



#ELENA_PLENKINA_VITA
#TIM_HM_VITA



ELENA-PLENKINA.RU

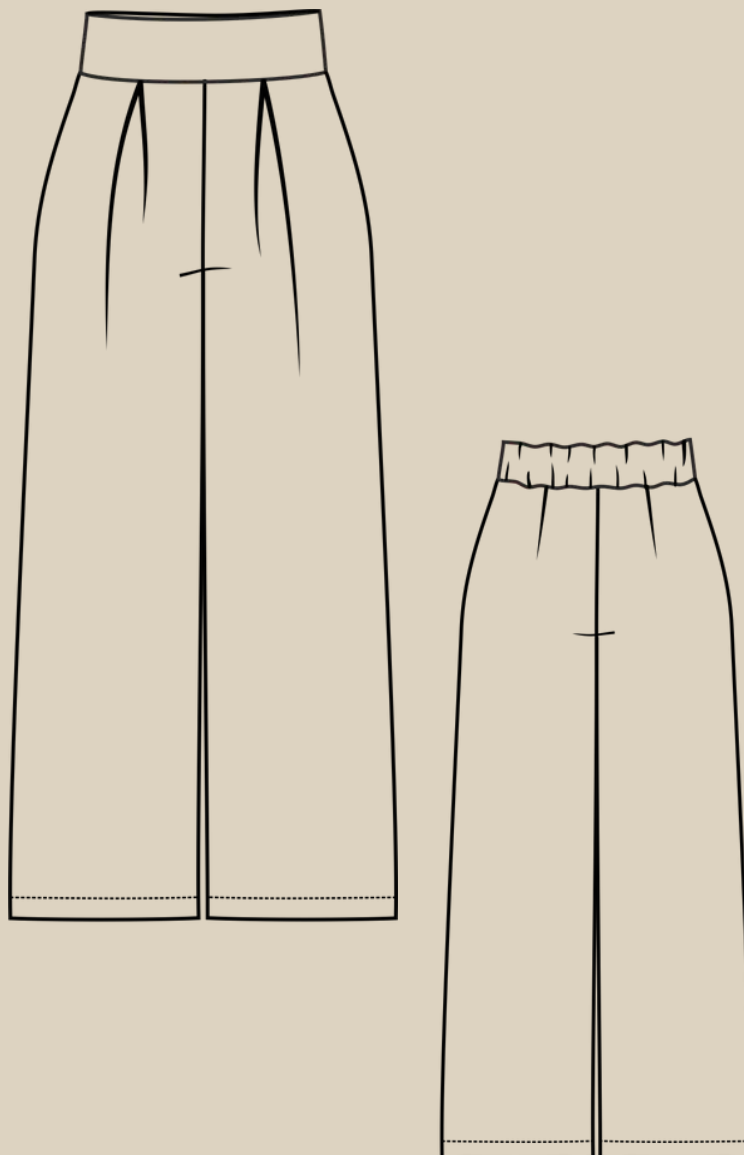


ELENA_PLENKINA



ELENA_PLENKINA

ОПИСАНИЕ МОДЕЛИ



ЖЕНСКИЕ БРЮКИ СВОБОДНОГО КРОЯ, ПРЯМЫЕ ОТ ЛИНИИ БЕДРА, ОТРЕЗНОЙ ШИРОКИЙ ПОЯС, ВНУТРИ ЗАДНЕГО ПОЯСА ШИРОКАЯ ЭЛАСТИЧНАЯ ТЕСЬМА, НА ТАЛИИ ПО ПЕРЕДУ ЗАЛОЖЕНЫ ВСТРЕЧНЫЕ СКЛАДКИ, ЗАСТЕЖКА-МОЛНИЯ В БОКОВОМ ШВЕ, ДЛИНА В ПОЛ.

ОБОРУДОВАНИЕ И ПРИСПОСОБЛЕНИЯ



1. ШВЕЙНАЯ МАШИНА.
2. ОВЕРЛОК
3. ИГЛЫ С МАРКИРОВКОЙ УНИВЕРСАЛЬНЫЙ НОМЕР 70-75 (В ЗАВИСИМОСТИ ОТ ПЛОТНОСТИ ТКАНИ).
4. НИТКИ: 1 КАТУШКА В ШВЕЙНУЮ МАШИНУ И 3 В ОВЕРЛОК.
5. НОЖНИЦЫ ПОРТНОВСКИЕ.
6. НОЖНИЦЫ КАНЦЕЛЯРСКИЕ (ДЛЯ ВЫРЕЗАНИЯ ДЕТАЛЕЙ ВЫКРОЙКИ).
7. БУЛАВКИ ИЛИ ЗАЖИМЫ ДЛЯ СОЕДИНЕНИЯ ДЕТАЛЕЙ.
8. КЛЕЙ ИЛИ СКОТЧ (ДЛЯ СКЛЕИВАНИЯ ЛИСТОВ ВЫКРОЙКИ, ЕСЛИ ВЫ ЕЕ ПЕЧАТАЕТЕ НА ЛИСТАХ А4).
9. УТЮГ С ПАРОМ ИЛИ ПАРОГЕНЕРАТОР.
10. ГЛАДИЛЬНАЯ ДОСКА.
11. ПРИСПОСОБЛЕНИЯ ДЛЯ ВТО (ДЕРЕВЯННЫЙ УТЮЖОК ИЛИ ПОДУШКА ДЛЯ ВТО).
12. ЛАПКИ ДЛЯ ШВЕЙНОЙ МАШИНЫ (СТАНДАРТНАЯ И ДЛЯ ПРИТАЧИВАНИЯ ПОТАЙНОЙ МОЛНИИ).



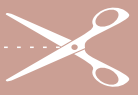
ПРИМЕЧАНИЕ

ЕСЛИ У ВАС НЕТ ОВЕРЛОКА, ТО СРЕЗЫ МОЖНО ЗАКРЫТЬ КОСОЙ БЕЙКОЙ ИЛИ ОБРАБОТАТЬ НА ШВЕЙНОЙ МАШИНЕ ПСЕВДООВЕРЛОЧНЫМИ СТРОЧКАМИ.

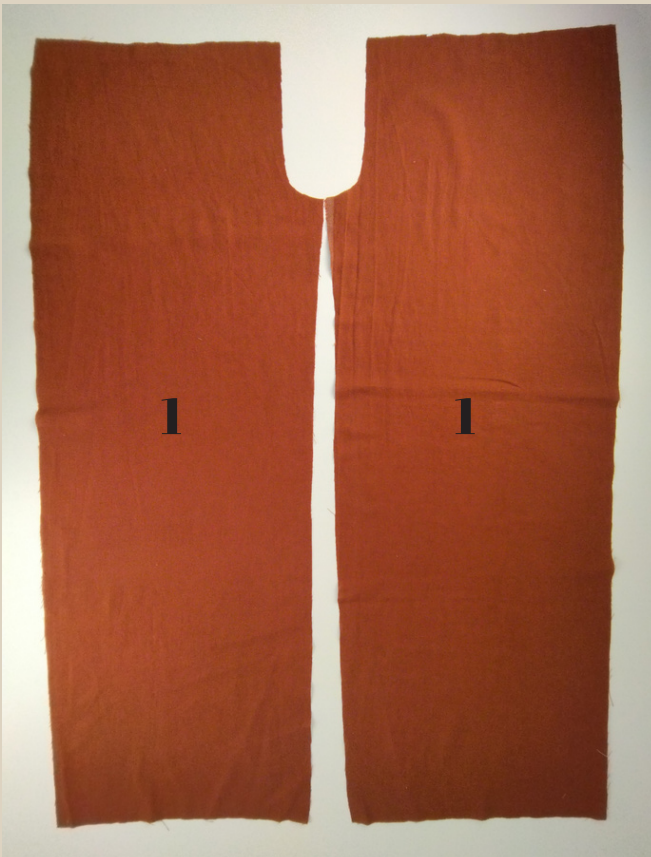
ДЛЯ ПОШИВА БРЮК ВАМ ПОНАДОБЯТСЯ

- ОСНОВНАЯ ТКАНЬ
- КОРОТКАЯ ПОТАЙНАЯ МОЛНИЯ
- ЭЛАСТИЧНАЯ ТЕСЬМА ШИРИНОЙ 8 СМ
- ДУБЛЕРИН
- КЛЕЕВАЯ НИТЕПРОШИВНАЯ КРОМКА





ДЕТАЛИ КРОЯ



ДЕТАЛИ КРОЯ:

- 1. ПЕРЕДНЯЯ ЧАСТЬ - 2
- 2. ЗАДНЯЯ ЧАСТЬ - 2
- 3. ПОЯС ПЕРЕДНИЙ - 1
- 4. ПОЯС ЗАДНИЙ - 1

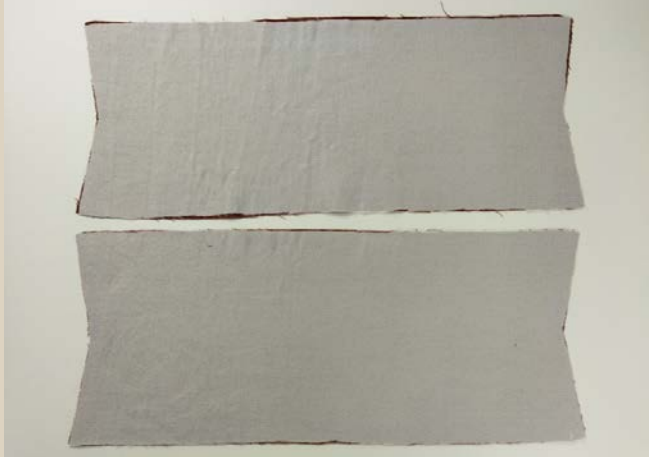




ПРИПУСКИ НА ШВЫ

Все детали выкройки идут с припусками на швы.

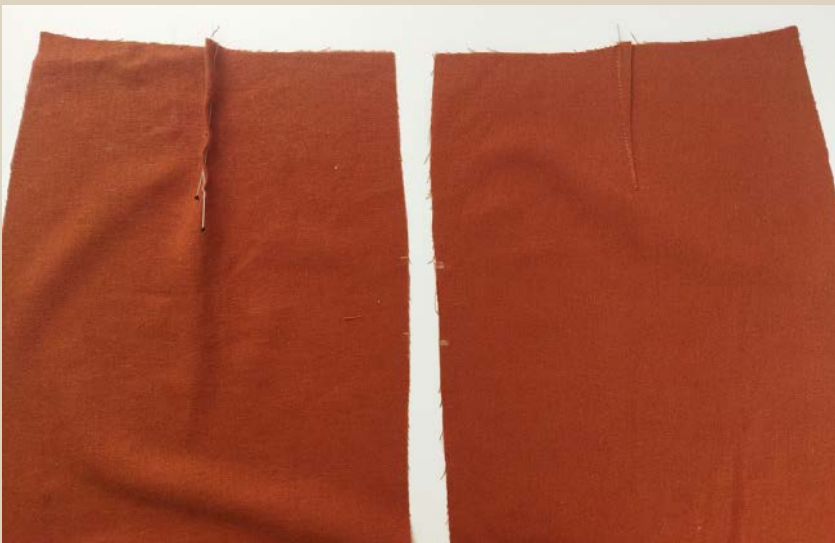
ПОШИВ БРЮК



Детали пояса продублировать с изнаночной стороны дублирином.



Срезы под молнию проклеить с изнаночной стороны клеевой нитепрошивной кромкой. От верха брюк до метки молнии плюс 2-2,5 см.



На задних половинках заложить вытачки, сколоть, сметать ручными стежками, стачать на швейной машине. Швы приутюжить, вытачки заутюжить на сторону среднего шва (шва сидения).



На передних частях брюк по меткам заложить складки, сколоть булавками, закрепить строчками на машинке.

Длина стежка 3-3,5 мм.

Швы приутюжить.



Переднюю и заднюю части брюк сложить лицом к лицу, совмещая по шаговому срезу, сколоть шаговый срез булавками, стачать на швейной машине.

Длина стежка 3-3,5 мм.

Край обметать на оверлоке.

ПРИМЕЧАНИЕ

На оверлоке обметываем срезы 3-ниточным швом, длина стежка 3-4 мм



Припуски заутюжить на сторону задней части.



Получившиеся детали сложить лицом к лицу, совмещая по шву сидения, сколоть булавками.



Стачать шов сидения на швейной машине.

Длина стежка 3-3,5 мм.

Край обметать на оверлоке. Шов приутюжить. Припуск заутюжить на одну сторону.



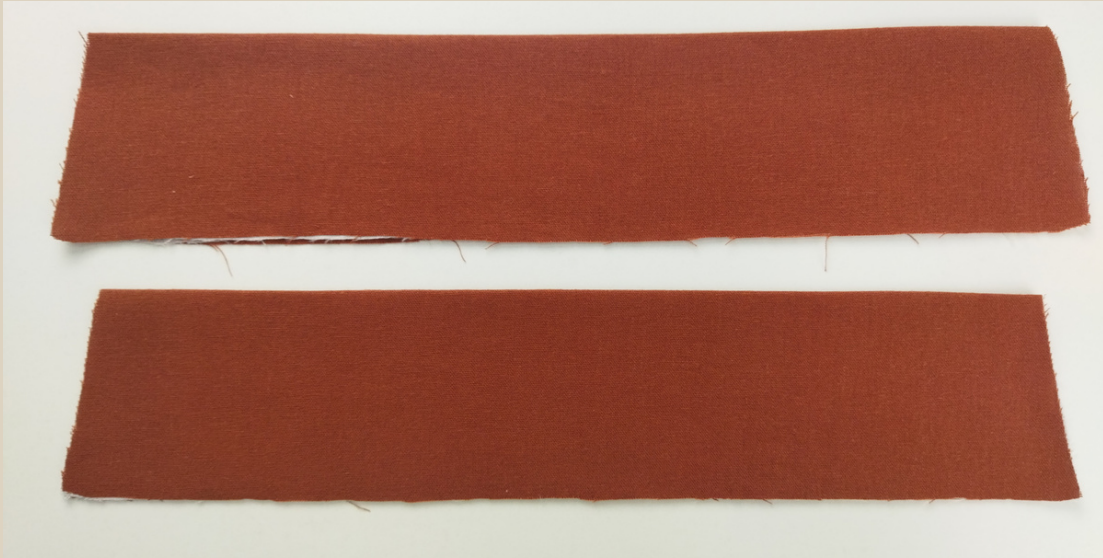


Совместить детали по правому боковому срезу, сколоть булавками, сметать ручными стежками, стачать на швейной машине.

Длина стежка 3-3,5 мм.

Край обметать на оверлоке. Шов приутюжить. Припуск заутюжить на сторону задней части.





Детали пояса сложить пополам по линии сгиба и приутюжить.

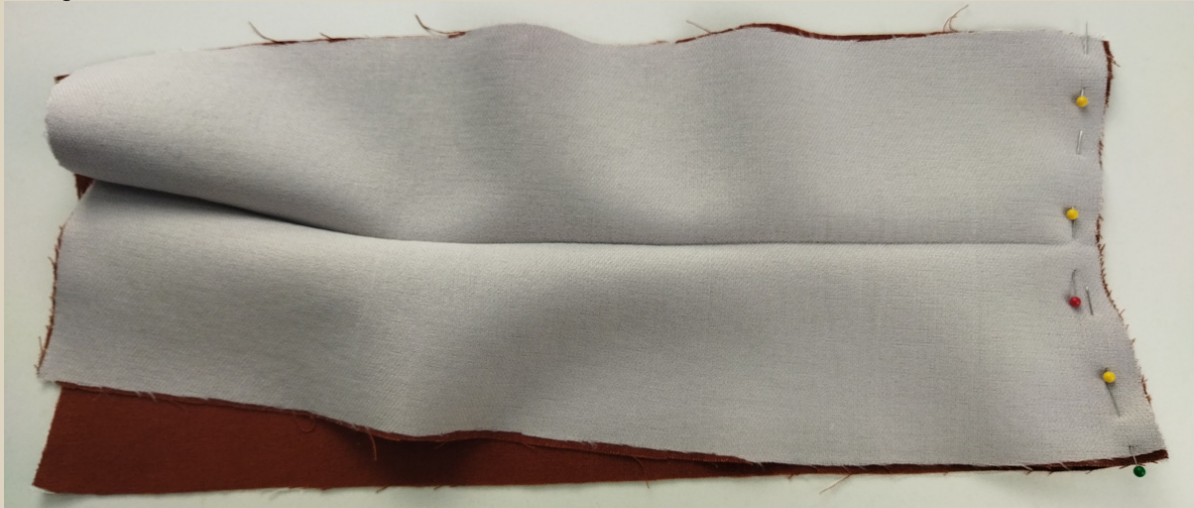


Пояс переда по линии сгиба сутюжить.

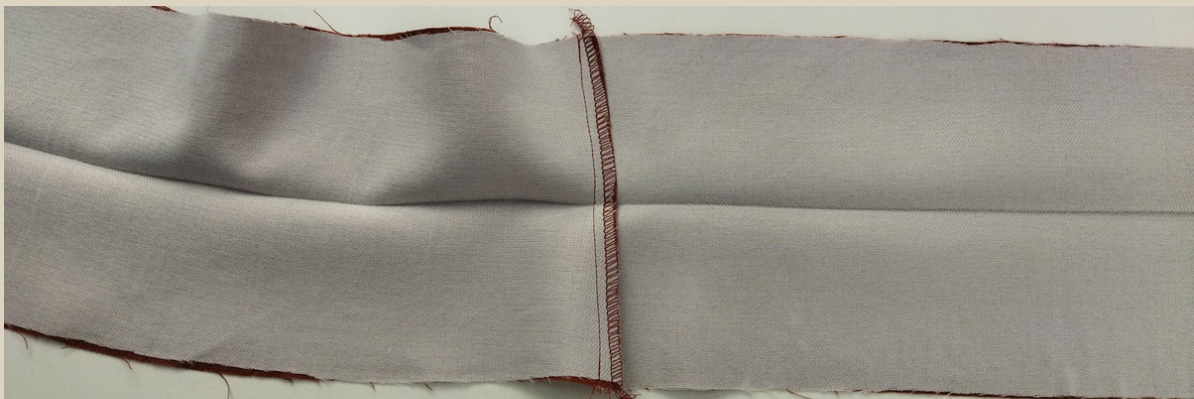




По желанию, если у вас перегибистая спина, и ярко-выраженная талия, пояс спинки тоже можно сутюжить по сгибу.



Детали пояса сложить лицом к лицу, совмещая по правому боковому срезу, сколоть булавками.



Стачать на швейной машине. Длина стежка 3-3,5 мм. Край обметать на оверлоке. Шов приутюжить. Припуск заутюжить на сторону задней части пояса.



Припуск внутренней части пояса заутюжить на изнаночную сторону.



Сложить вместе брюки и пояс.
Приложить пояс не заутюженным срезом к лицевой стороне верхнего среза брюк, сколоть детали булавками, совместив их по меткам. Метки переднего пояса со складками, метки заднего пояса с вытачками, боковой шов брюк со швом пояса.





Стачать детали на швейной машине.

Длина стежка 3-3,5 мм.

Припуск заутюжить на сторону пояса.



Проклеенные припуски под притачивание молнии обметать оверлоком. Приутюжить.



Сложить лицом к лицу переднюю и заднюю части, совмещая по левому боковому срезу. Сколоть булавками от сгиба пояса до низа брючины, совместив шов притачивания пояса и метки, сметать ручными стежками место под притачивание молнии (ширина шва 1 см).



Разутюжить припуск под притачивание молнии.



Приложить к припуску молнию лицевой стороной. Совместить боковой шов с центром молнии, приколоть тесьму молнии к припуску.



Приметать тесьму молнии к припускам бокового шва ручными стежками.



Распустить ручную строчку, которой сметывали переднюю и заднюю части по боковому шву.



Притачать на швейной машине молнию, используя лапку для притачивания потайных молний.

Длина стежка 3-3,5 мм.

Убрать ручную сметку.



Пояс сложить пополам по линии сгиба лицом внутрь, обогнув молнию. Сколоть булавками. Сметать ручными стежками.



Обтачать молнию на швейной машине. Припуск внутреннего пояса подогнуть внутрь.

Длина стежка 3-3,5 мм.



Высечь припуск внутреннего пояса в начале строчки, как на фото.

На эластичной тесьме для пояса боковые стороны срезать под углом.



Приколоть эластичную тесьму к припускам пояса таким образом, чтобы на тесьме не было перегиба.



Вывернуть пояс на лицевую сторону, выправить уголки.



Приколоть к брюкам внутреннюю часть пояса, перекрыв сгибом на 1 мм шов притачивания внешнего пояса.



Приметать внутреннюю часть пояса ручными стежками.



Притачать внутреннюю часть пояса на швейной машине, прокладывая строчку с лицевой стороны изделия, попадая ровно в шов притачивания внешней части пояса. Шов приутюжить. Приутюжить пояс задней части, равномерно распределив резинку внутри пояса.

Длина стежка 3,5-4 мм.



Стачать левый боковой шов от низа изделия до шва притачивания молнии.

Длина стежка 3-3,5 мм.

Припуск обметать на оверлоке, как на фото на стр 21.



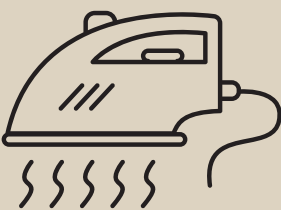
Шов приутюжить. Припуск заутюжить на заднюю часть.



Низ брючин обметать на оверлоке, припуск подгибки низа заутюжить, приколоть, приметать.



**Закрепить припуск погибки низа на швейной машине.
Шов приутюжить.**



Еще раз проутюжить все швы и изделие в целом.
Брюки готовы!

БРЮКИ "ВИТА"



Приятного пошива и
ровных строчек!



ELENA-PLENKINA.RU



ELENA_PLENKINA.RU



ELENA_PLENKINA