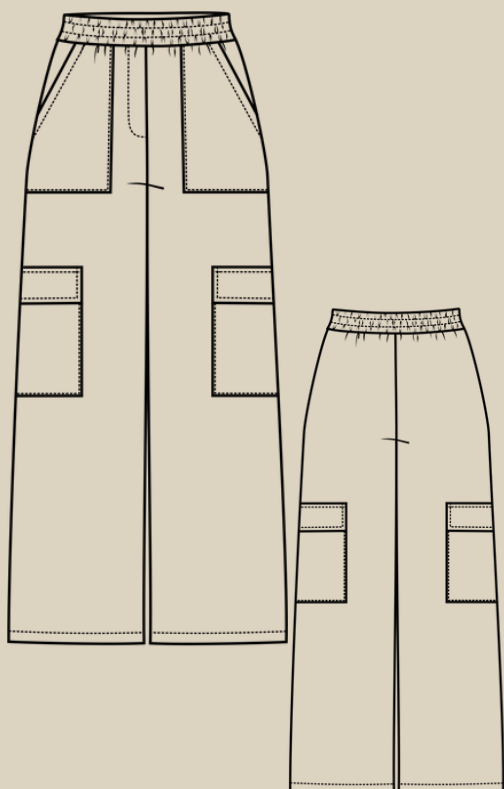


Елена-Пленкина.ru

ШИТЬ ЛЕГКО!

БРЮКИ "АМАЛИЯ"

РАЗМЕРЫ 38-64
РОСТ 158, 164, 170 И 176 СМ



УРОВЕНЬ СЛОЖНОСТИ



#ELENA_PLENKINA_AMALIYA
#TIM_HM_AMALIYA



ELENA-PLENKINA.RU

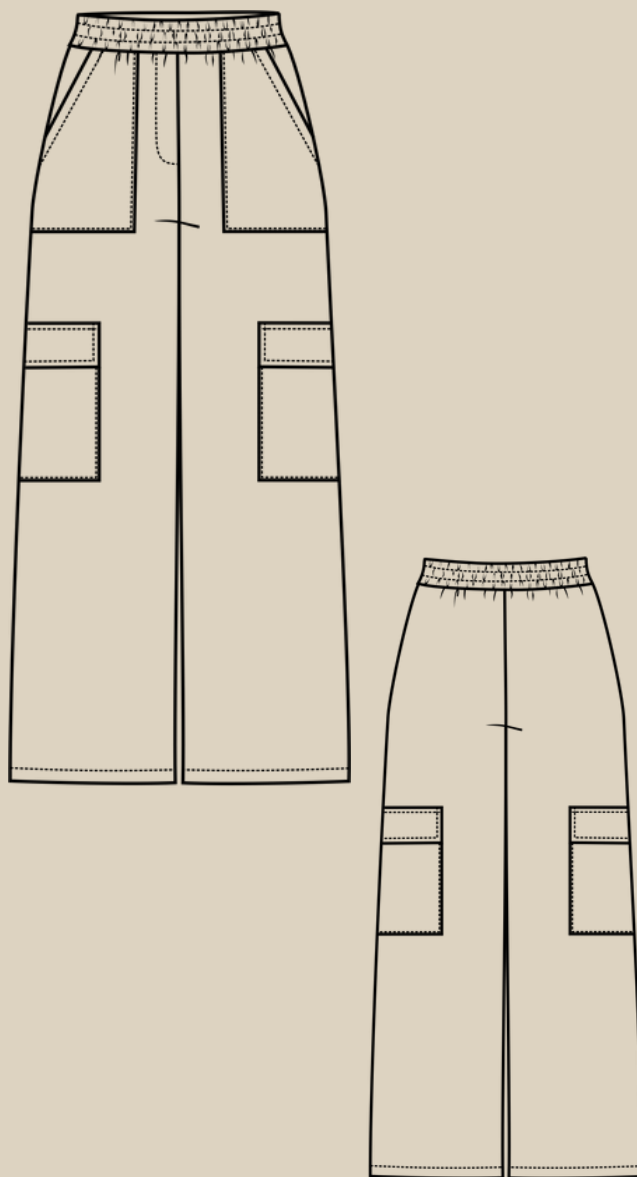


ELENA_PLENKINA



ELENA_PLENKINA

ОПИСАНИЕ МОДЕЛИ



ЖЕНСКИЕ БРЮКИ СВОБОДНОГО КРОЯ, ПРЯМЫЕ ОТ ЛИНИИ БЕДРА, ВЕРХНИЕ НАКЛАДНЫЕ КАРМАНЫ, НИЖНИЕ БОКОВЫЕ КАРМАНЫ С КЛАПАНАМИ НА УРОВНЕ КОЛЕНА, ВЕРХ БРЮК ОБРАБОТАН ДВОЙНЫМ ПРИТАЧНЫМ ПОЯСОМ ИЗ ОСНОВНОЙ ТКАНИ, ВНУТРИ КОТОРОГО ПРОДЕТА ШИРОКАЯ ЭЛАСТИЧНАЯ ЛЕНТА.

ОБОРУДОВАНИЕ И ПРИСПОСОБЛЕНИЯ



1. ШВЕЙНАЯ МАШИНА.
2. ОВЕРЛОК
3. ИГЛЫ С МАРКИРОВКОЙ УНИВЕРСАЛЬНЫЕ НОМЕР 70-80 (В ЗАВИСИМОСТИ ОТ ПЛОТНОСТИ ТКАНИ).
4. НИТКИ: 1 КАТУШКА В ШВЕЙНУЮ МАШИНУ И 3 В ОВЕРЛОК.
5. НОЖНИЦЫ ПОРТНОВСКИЕ.
6. НОЖНИЦЫ КАНЦЕЛЯРСКИЕ (ДЛЯ ВЫРЕЗАНИЯ ДЕТАЛЕЙ ВЫКРОЙКИ).
7. БУЛАВКИ ИЛИ ЗАЖИМЫ ДЛЯ СОЕДИНЕНИЯ ДЕТАЛЕЙ.
8. КЛЕЙ ИЛИ СКОТЧ (ДЛЯ СКЛЕИВАНИЯ ЛИСТОВ ВЫКРОЙКИ, ЕСЛИ ВЫ ЕЕ ПЕЧАТАЕТЕ НА ЛИСТАХ А4).
9. УТЮГ С ПАРОМ ИЛИ ПАРОГЕНЕРАТОР.
10. ГЛАДИЛЬНАЯ ДОСКА.
11. ПРИСПОСОБЛЕНИЯ ДЛЯ ВТО (ДЕРЕВЯННЫЙ УТЮЖОК ИЛИ ПОДУШКА ДЛЯ ВТО).
12. ЛАПКИ ДЛЯ ШВЕЙНОЙ МАШИНЫ (СТАНДАРТНАЯ).



ПРИМЕЧАНИЕ

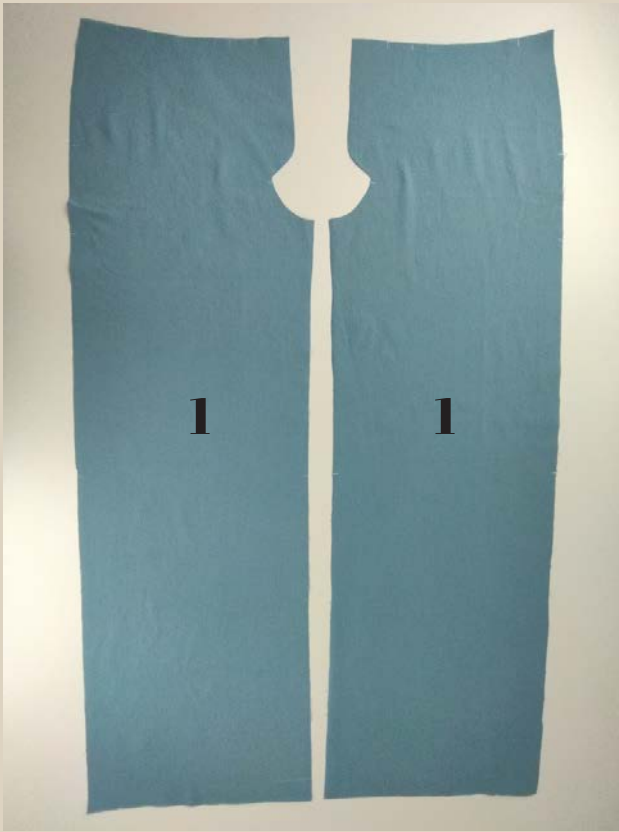
ЕСЛИ У ВАС НЕТ ОВЕРЛОКА, ТО СРЕЗЫ МОЖНО ЗАКРЫТЬ КОСЕЙ БЕЙКОЙ ИЛИ ОБРАБОТАТЬ НА ШВЕЙНОЙ МАШИНЕ ПСЕВДООВЕРЛОЧНЫМИ СТРОЧКАМИ.

ДЛЯ ПОШИВА БРЮК ВАМ ПОНАДОБЯТСЯ

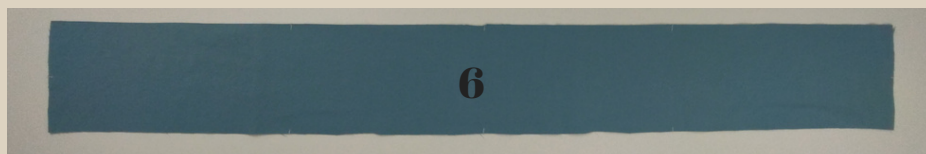
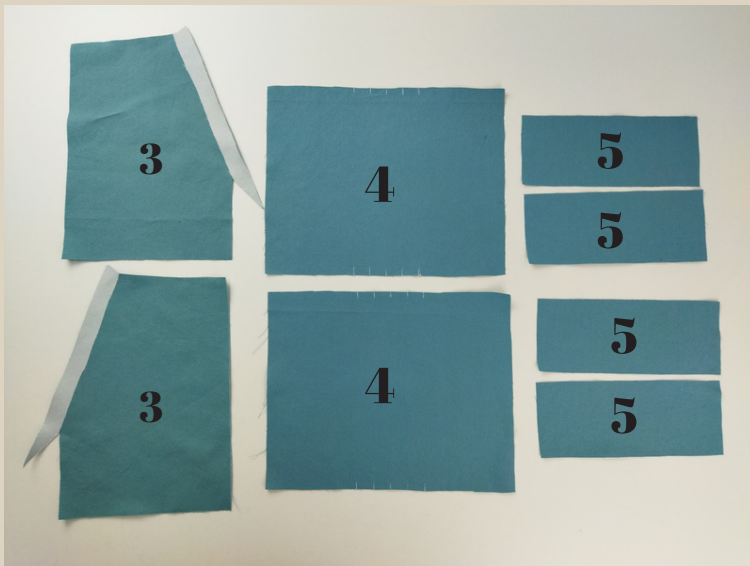
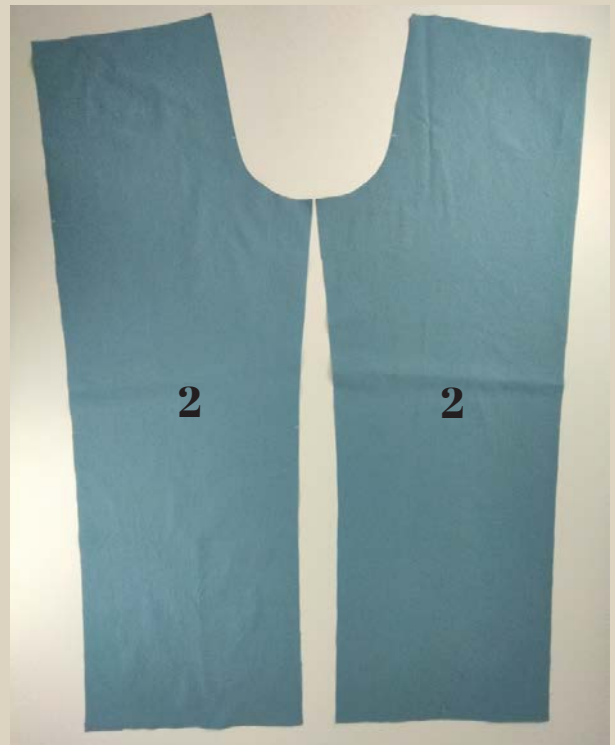
- ОСНОВНАЯ ТКАНЬ
- ДУБЛЕРИН
- ДОЛЕВАЯ КЛЕЕВАЯ НИТЕПРОШИВНАЯ КРОМКА
- ЭЛАСТИЧНАЯ ЛЕНТА ШИРИНОЙ 5 СМ



ДЕТАЛИ КРОЯ



ДЕТАЛИ КРОЯ:
1. ПЕРЕДНЯЯ ПОЛОВИНКА - 2
2. ЗАДНЯЯ ПОЛОВИНКА - 2
3. ВЕРХНИЙ КАРМАН - 2
4. НИЖНИЙ БОКОВОЙ КАРМАН - 2
5. КЛАПАН КАРМАНА - 4
6. ПОЯС - 1





ПРИПУСКИ НА ШВЫ

Все детали выкройки идут с припусками на швы.



ДУБЛИРОВАНИЕ ДЕТАЛЕЙ

С помощью горячего утюга проклеить дублирином входы верхних карманов, гульфик на правой передней половинке. Если ткань средней плотности то, также нужно проклеить вход боковых карманов и клапаны карманов.



ПОШИВ БРЮК



На верхних карманах обметать на оверлоке вход в карман.

ПРИМЕЧАНИЕ

На оверлоке обметываем срезы 3-ниточным швом, длина стежка 3-4 мм

Припуск входа в карман заутюжить на изнаночную сторону и приколоть булавками.



Припуск входа в карман
настрочить на швейной
машине.

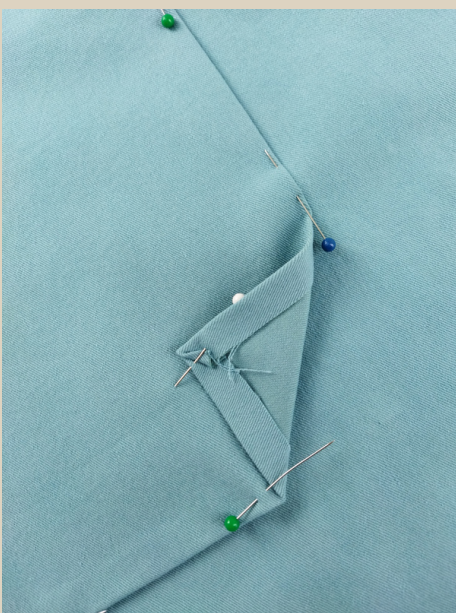
Длина стежка 3,5-4 мм.

Шов приутюжить.

Боковой и нижний припуски
заутюжить на изнаночную
сторону.



На передние
половинки
перенести метки
для верхних
карманов.
Приколоть
карманы по
меткам.



На уголке кармана
припуски заложить
таким образом,
чтобы их не было
видно с лицевой
стороны.
Карманы
приметать
ручными стежками.



Настрочить карманы на швейной машине по нижней и боковой стороне, прокладывая строчку в 1-2 мм от края кармана. Также закрепить карманы по открытым срезам (боковым и верхним).

Длина стежка 3,5-4 мм.

Швы приутюжить.



Сложить лицом к лицу переднюю и заднюю половинки, совмещая по боковому срезу, сколоть боковой срез булавками.

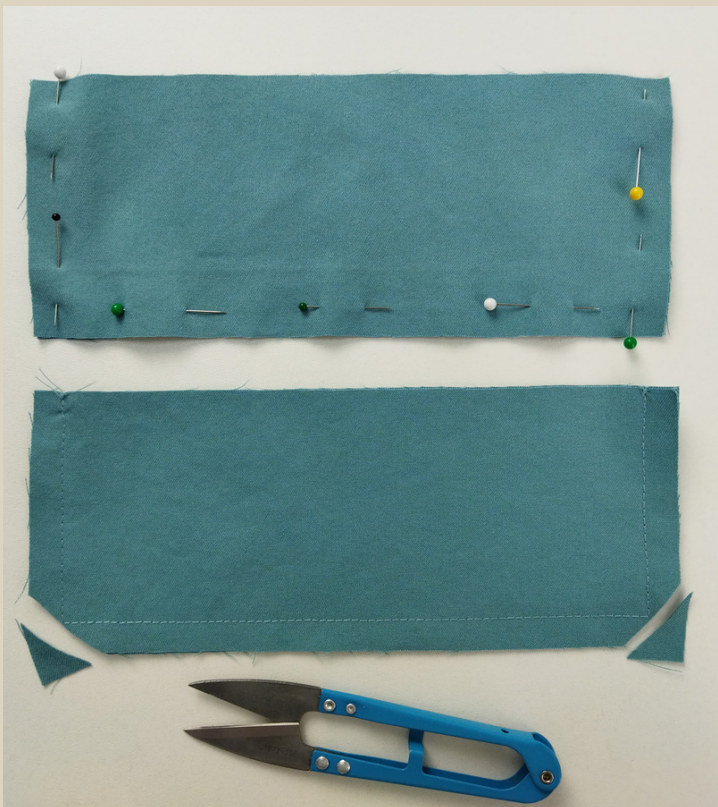


Стачать детали на швейной машине.

Длина стежка 3-3,5 мм.

Срез обметать на оверлоке.

Шов приутюжить, припуск заутюжить на сторону задней половинки.



Две детали клапанов кармана сложить лицом к лицу, сколоть булавками по трем сторонам. Обтачать по трем сторонам на швейной машине.

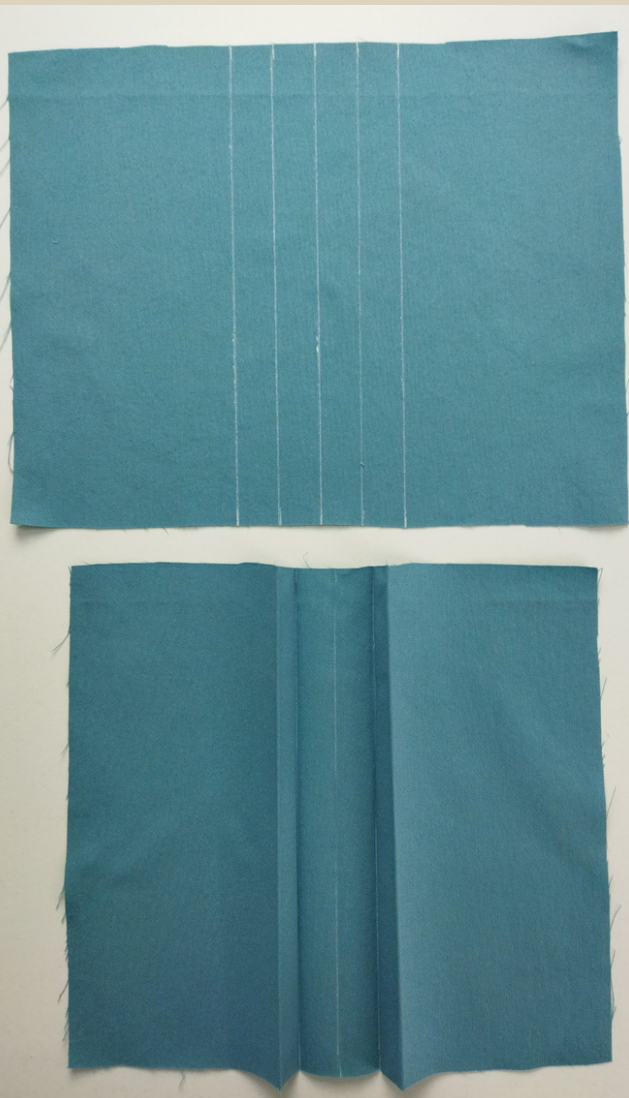
Длина стежка 3-3,5 мм.

Швы приутюжить. Уголки высечь.

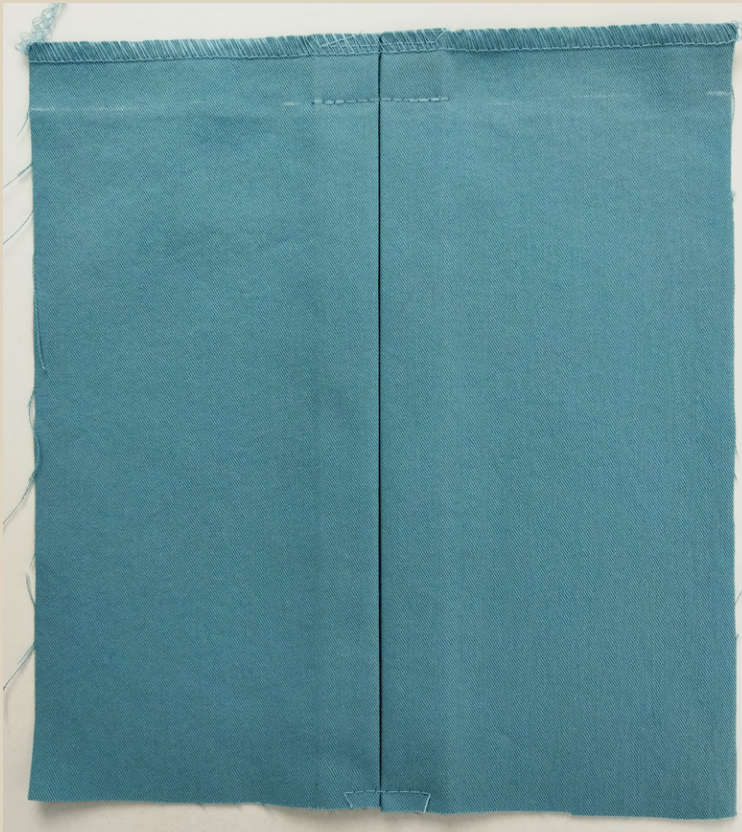


Вывернуть клапаны на лицевую сторону, уголки выправить, детали приутюжить.

Отстрочить клапаны по трем сторонам, ширина шва по желанию (1-5 мм). На фото 5 мм от края.



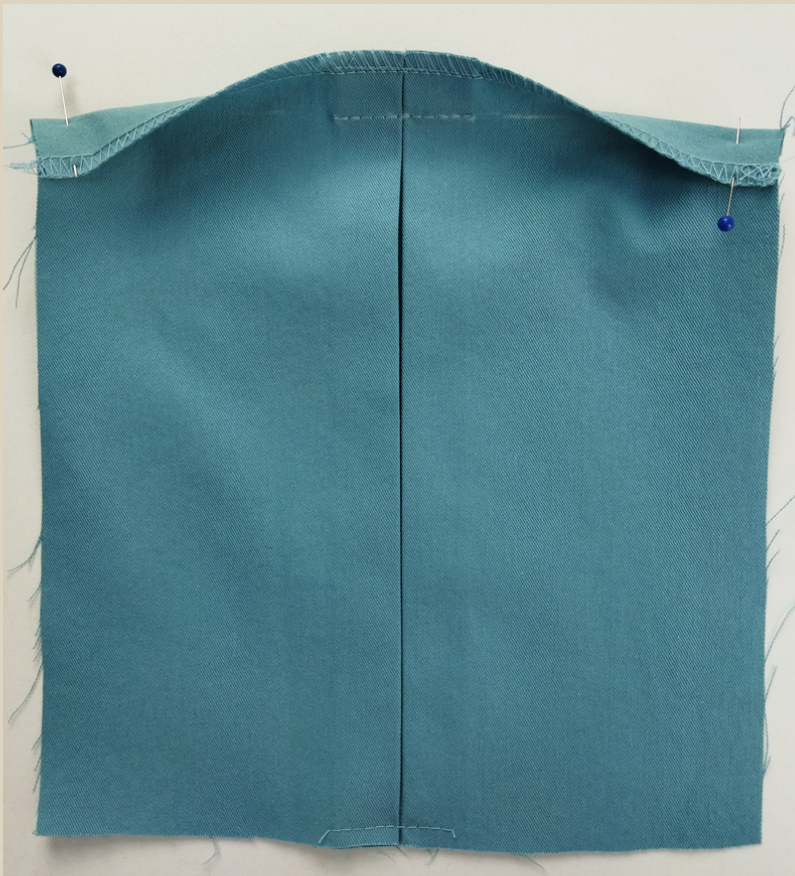
Если ткань средней плотности и в составе содержит эластан, то припуск входа в боковой карман нужно проклеить дублирином. На боковых карманах по линиям заложить складки и приутюжить.



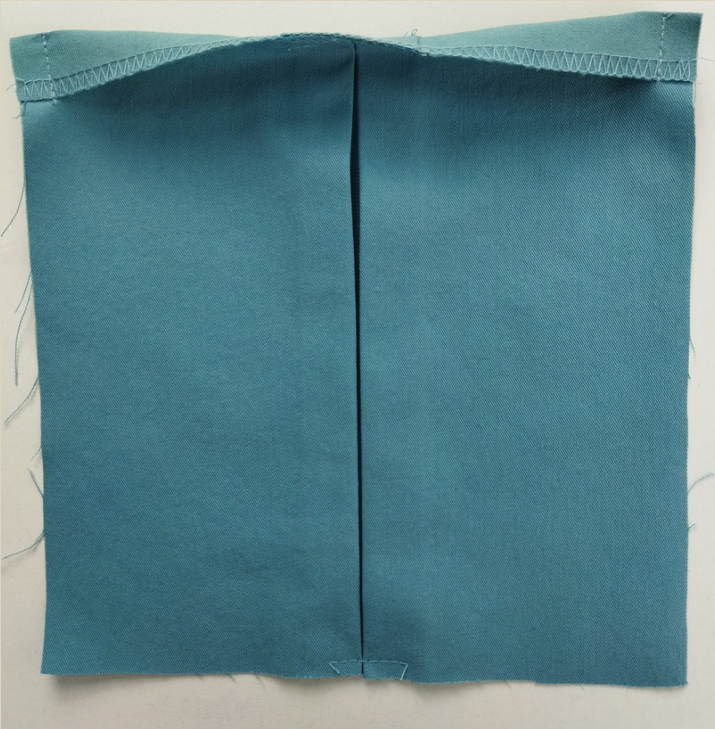
Закрепить складки на швейной машине на 2 мм выше от линии верхнего припуска. По низу кармана на 2 мм ниже линии припуска.

Длина стежка 3-3,5 мм.

Край верхнего припуска обметать на оверлоке. Швы приутюжить.



Припуск входа бокового кармана сложить по линии лицом к лицу и заколоть булавками по боковым сторонам.



Обтачать боковые стороны на швейной машине.

Длина стежка 3-3,5 мм.

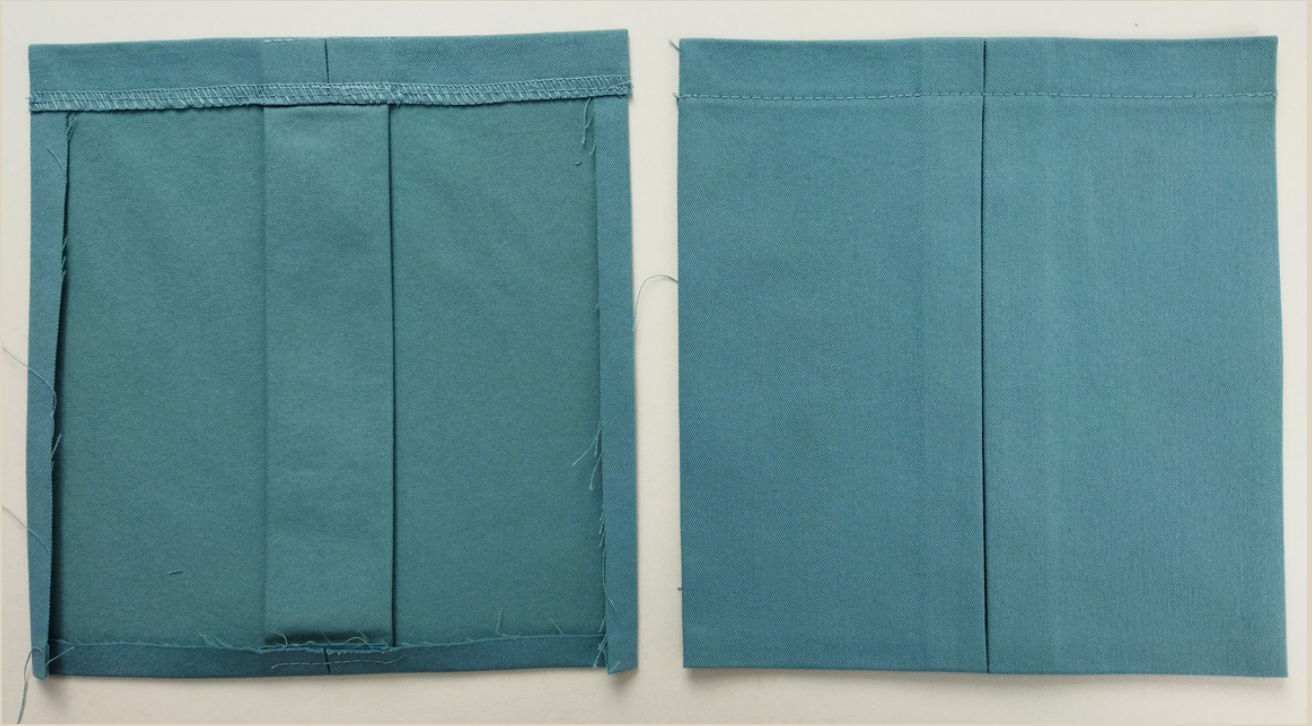
Швы приутюжить.



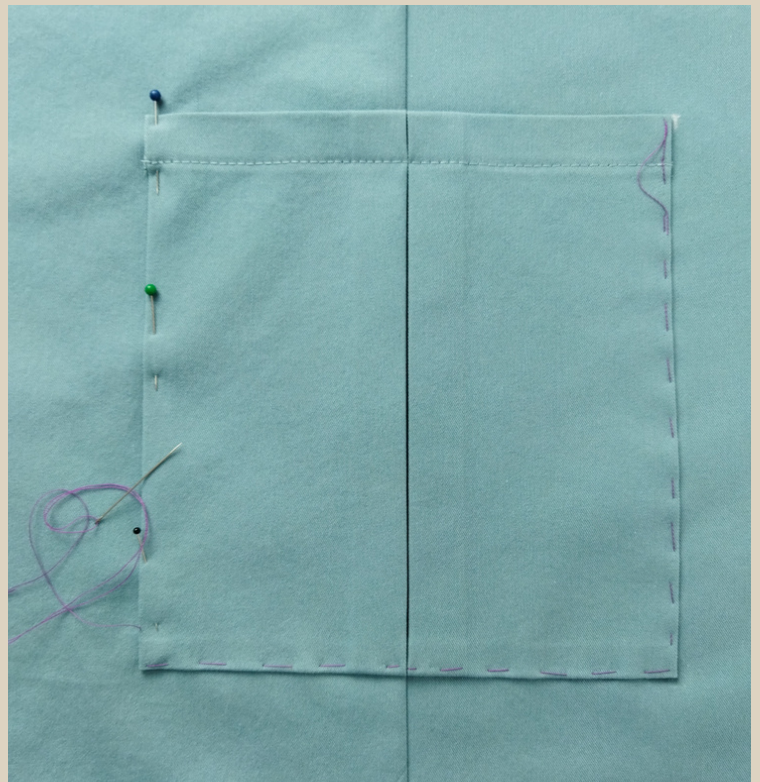
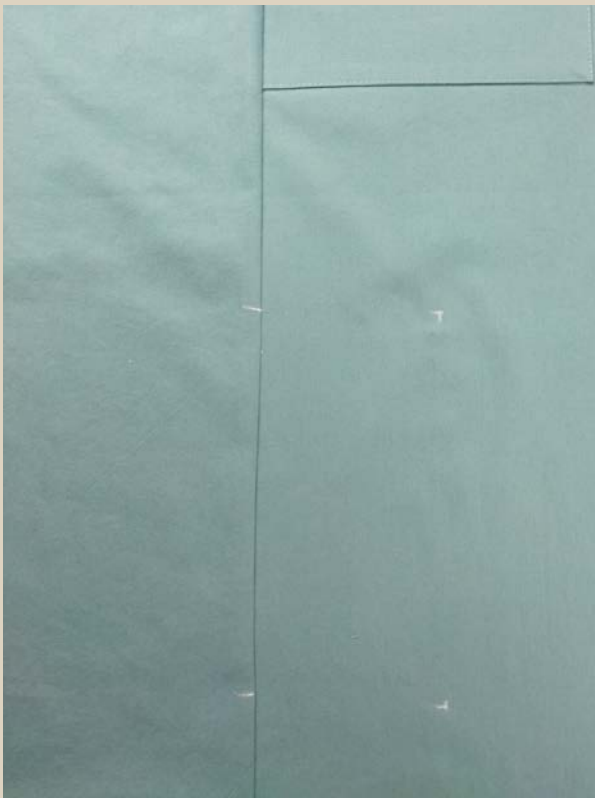
Припуски подгибки подрезать, уголки высечь. Вывернуть уголки на лицевую сторону, выправить, приутюжить. Закрепить припуск входа в карман строчкой на швейной машине. Шов приутюжить.

Длина стежка 3,5-4 мм.

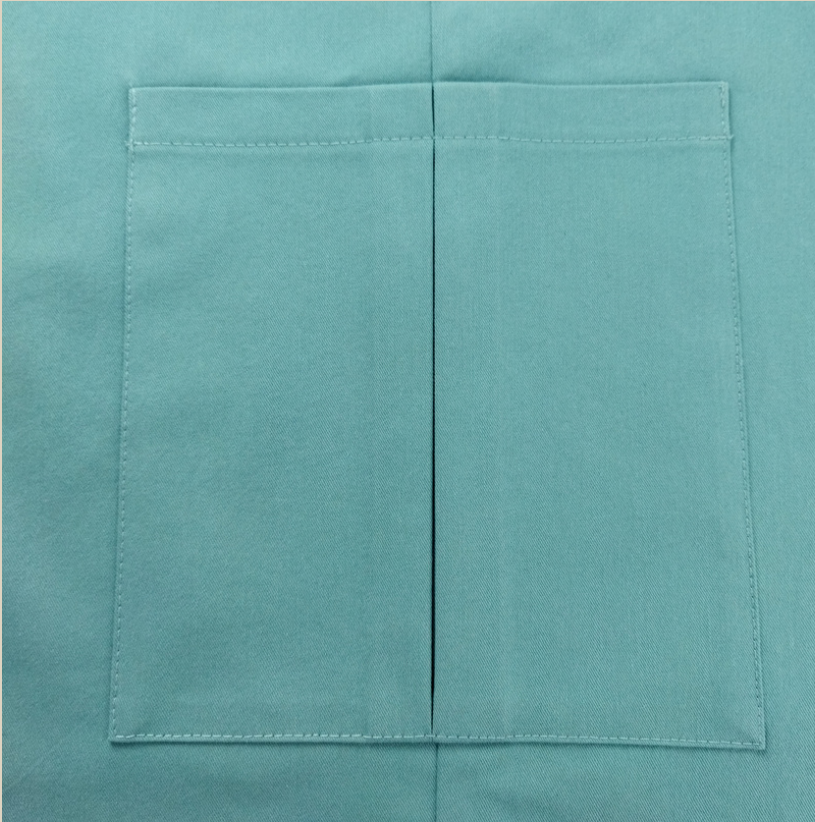




Боковые и нижний припуски кармана заутюжить на изнаночную сторону.



Боковые карманы наколоть на подготовленные брючины по меткам. Центр кармана совместить с боковым швом. Наметать ручными стежками.



Настрочить карманы по трем сторонам на швейной машине, прокладывая строчку в 1-2 мм от края кармана.

Длина стежка 3,5-4 мм.

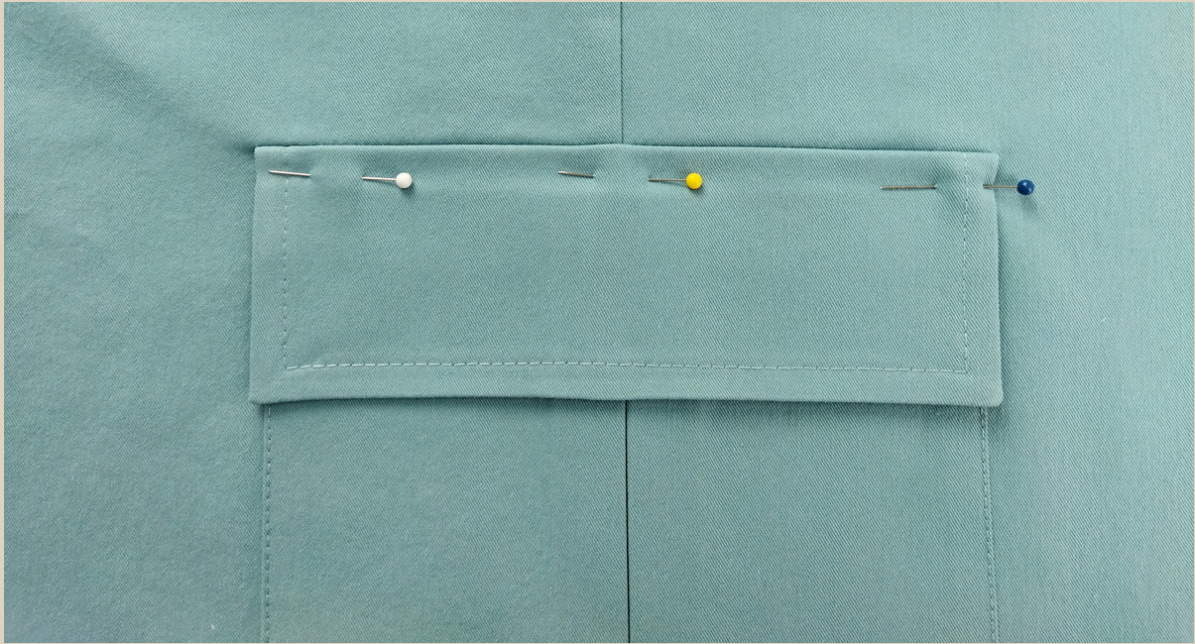
Шов приутюжить.



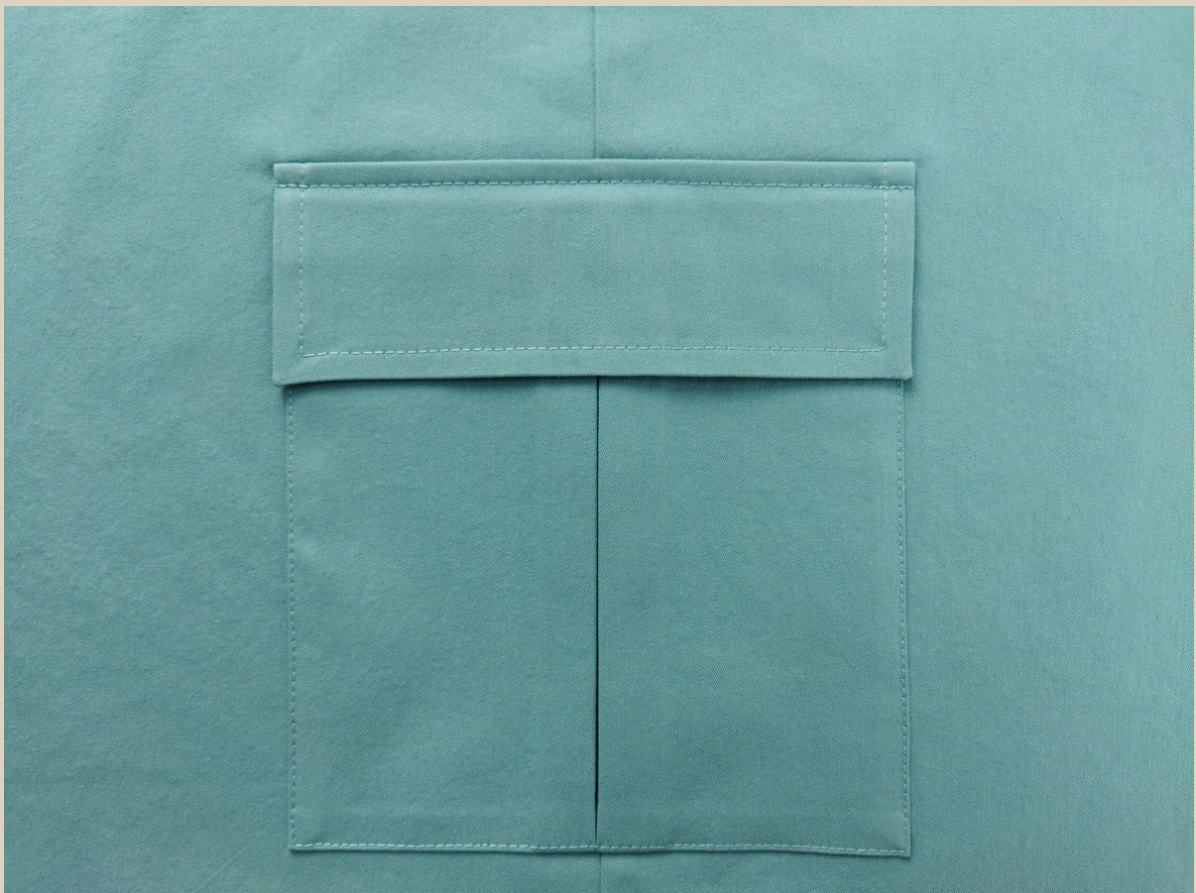
Приколоть клапаны по намеченной линии, настрочить клапаны на швейной машине. Шов приутюжить.

Длина стежка 3-3,5 мм.

Припуск подрезать, оставляя от строчки 3-4 мм.



Клапан отогнуть к низу изделия, приутюжить, приколоть булавками.



Проложить строчку на швейной машине в 3-5 мм от шва.

Шов приутюжить.

Длина стежка 3,5-4 мм.



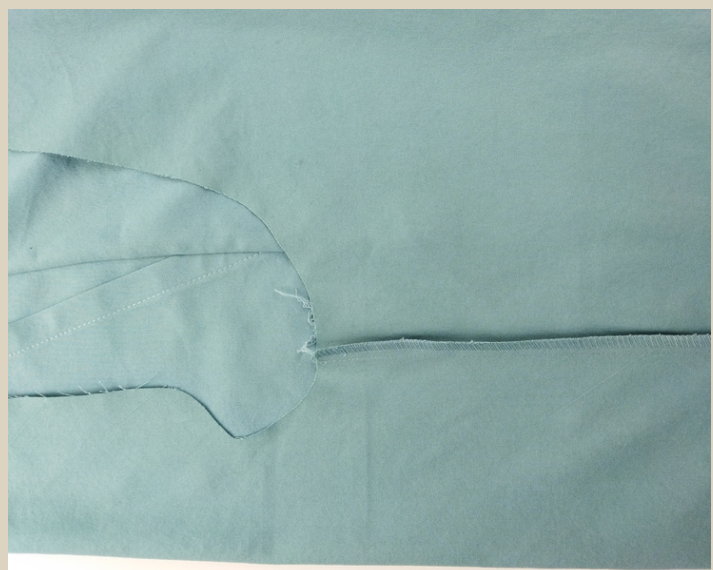
Сложить брючину лицом внутрь, совместив шаговый шов, сколоть булавками.



Стачать шаговый шов на швейной машине, край обметать на оверлоке. Швы приутюжить.

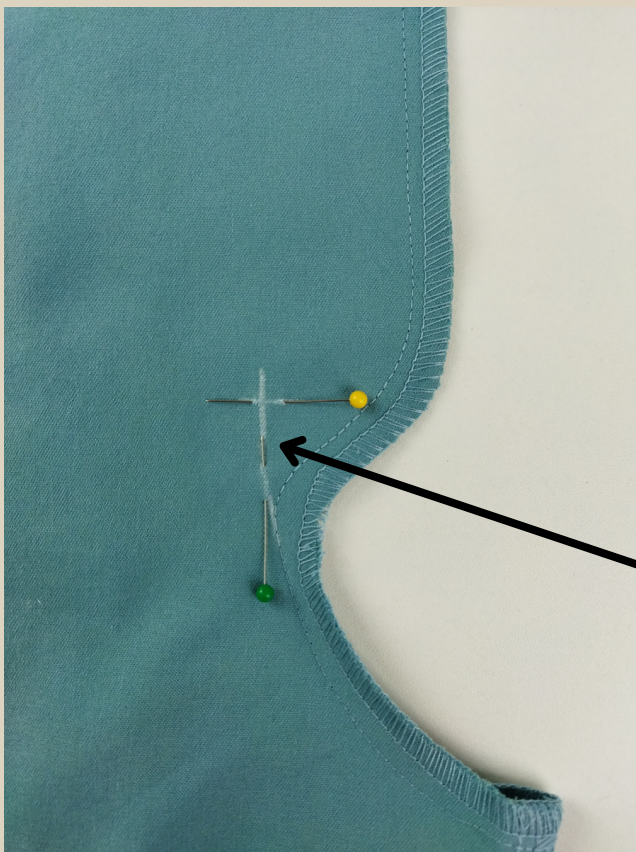
Припуски заутюжить на сторону задней части. Тоже самое сделать со второй брючиной.

Длина стежка 3-3,5 мм.





Одну брючину вывернуть на лицевую сторону, вторую оставить на изнаночной стороне.
Брючину, которая вывернута на лицо вложить во вторую, совместить по шву сидения. Сколоть шов сидения булавками.



Стачать шаговый шов на швейной машине.

Длина стежка 3,5-4 мм.

Край обметать на оверлоке.

Перенести линию припуска с бумажной детали.

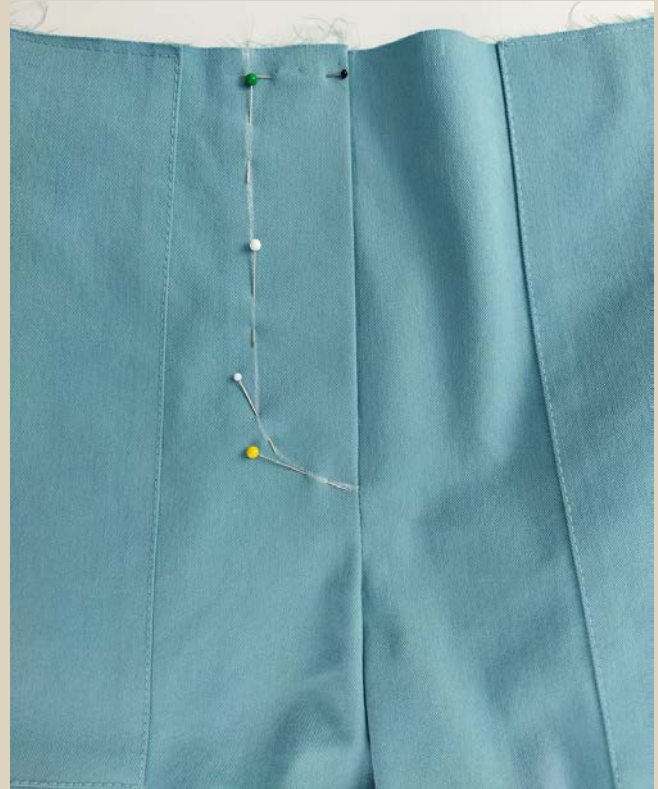


Проложить по намелованной линии строчку на швейной машине.

Длина стежка 3-3,5 мм.



Вывернуть брюки на лицевую сторону, по меткам заложить ложный гульфик и отогнуть его на правую переднюю половинку, приколоть булавками.



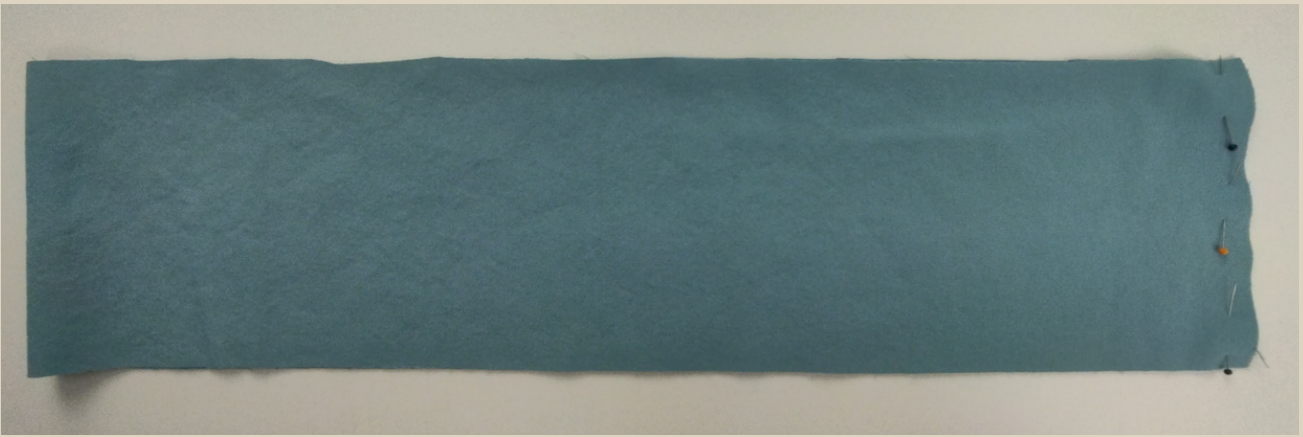
С помощью намеловочного лекала гульфика намелить линию гульфика.



По намелованной линии проложить строчку на швейной машине.

Длина стежка 3,5-4 мм.

Шов приутюжить.

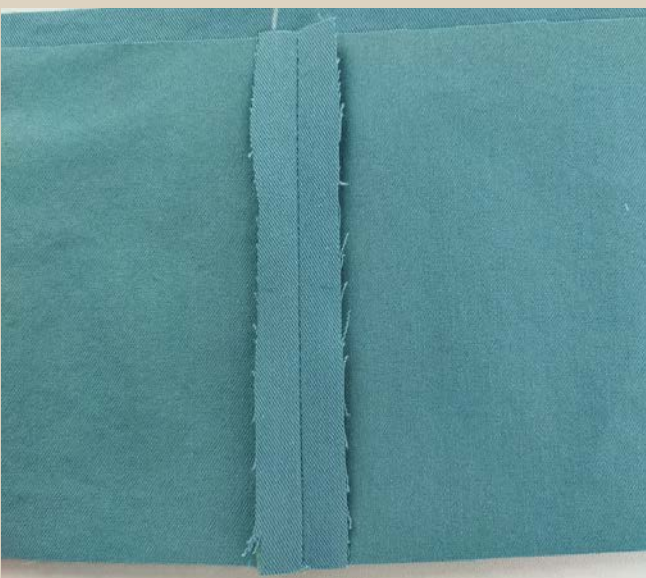


Деталь пояса сложить пополам лицом внутрь, сколоть булавками по короткому срезу.

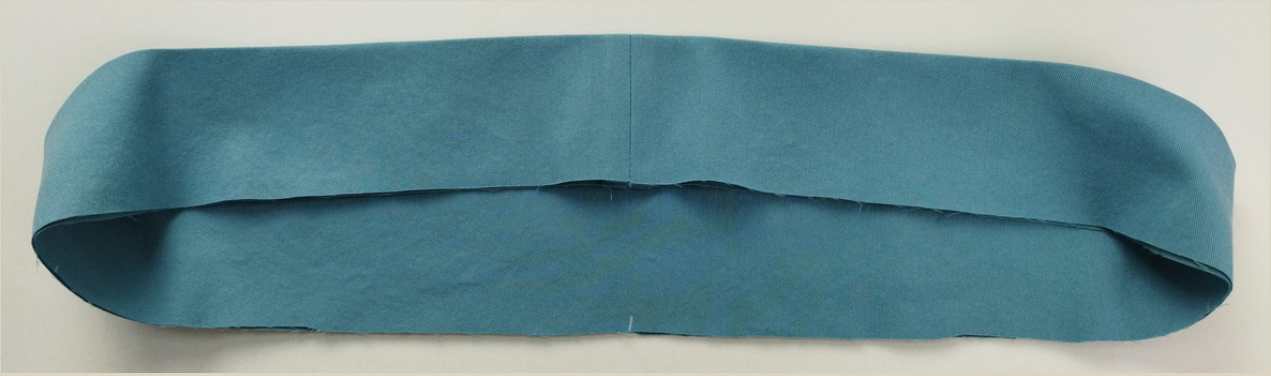
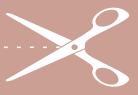


Стачать деталь на швейной машине.

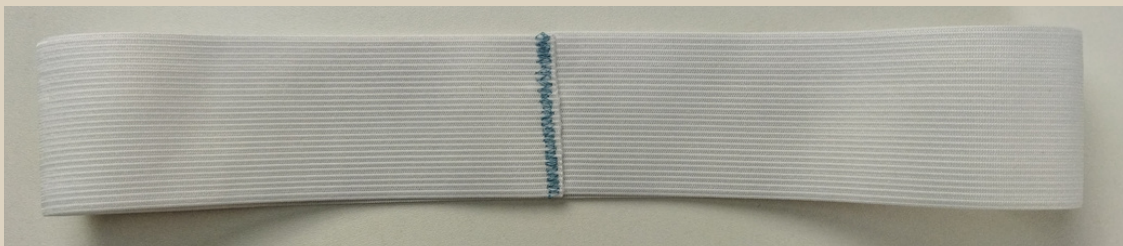
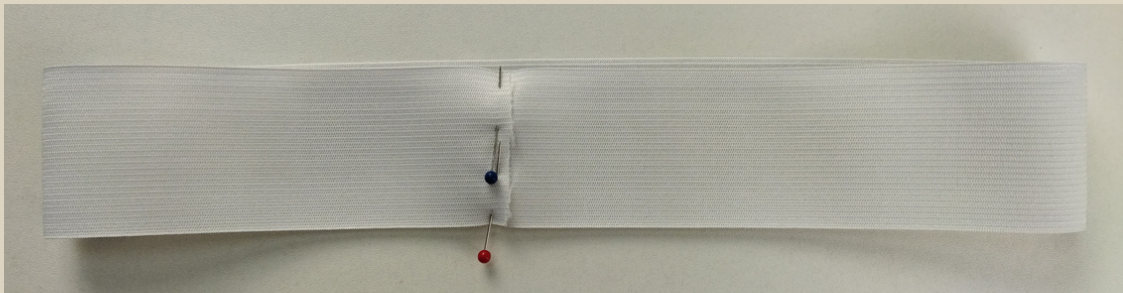
Длина стежка 3-3,5 мм.



Шов приутюжить. Припуск разутюжить в разные стороны.



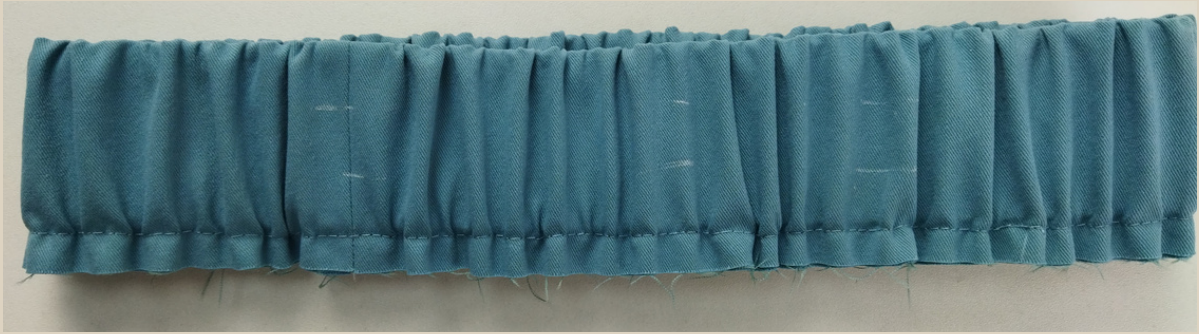
Пояс сложить пополам изнанкой внутрь, приутюжить по линии сгиба. Поставить метки для совмещения.



Эластичную тесьму для пояса стачать в кольцо, используя строчку зигзаг, наложив два конца тесьмы друг на друга.

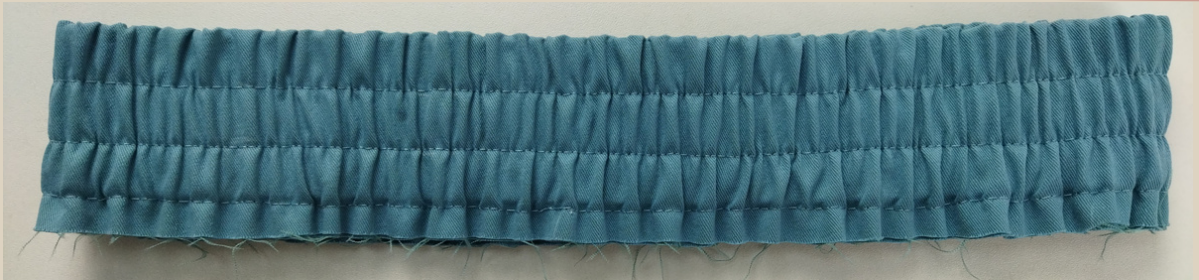


Вложить тесьму в пояс, по краю сколоть булавками.



По краю пояса проложить строчку на швейной машине, не задевая эластичную тесьму.

Длина стежка 3-3,5 мм.



Проложить две строчки по поясу, растягивая тесьму до ширины пояса.

Длина стежка 3,5-4 мм.

Швы и пояс приутюжить.



Сложить лицом к лицу верх брюк и пояс, шов пояса совместить с задним швом брюк, середину пояса совместить с передним швом брюк, метки совместить с боковыми швами, сколоть булавками.



Притачать пояс на швейной машине.

Длина стежка 3-3,5 мм.

Край обметать на оверлоке.

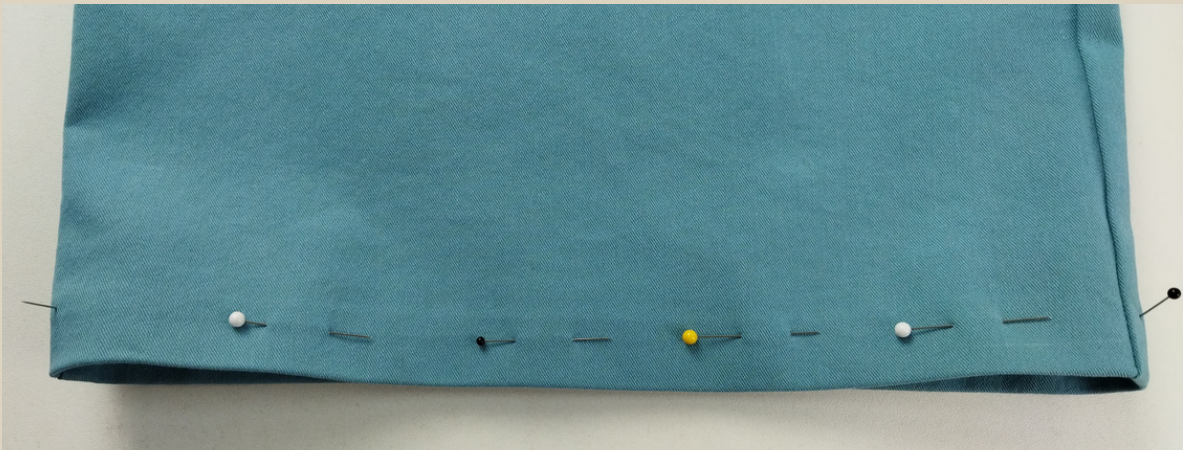
Шов приутюжить, припуск заутюжить на сторону изделия.



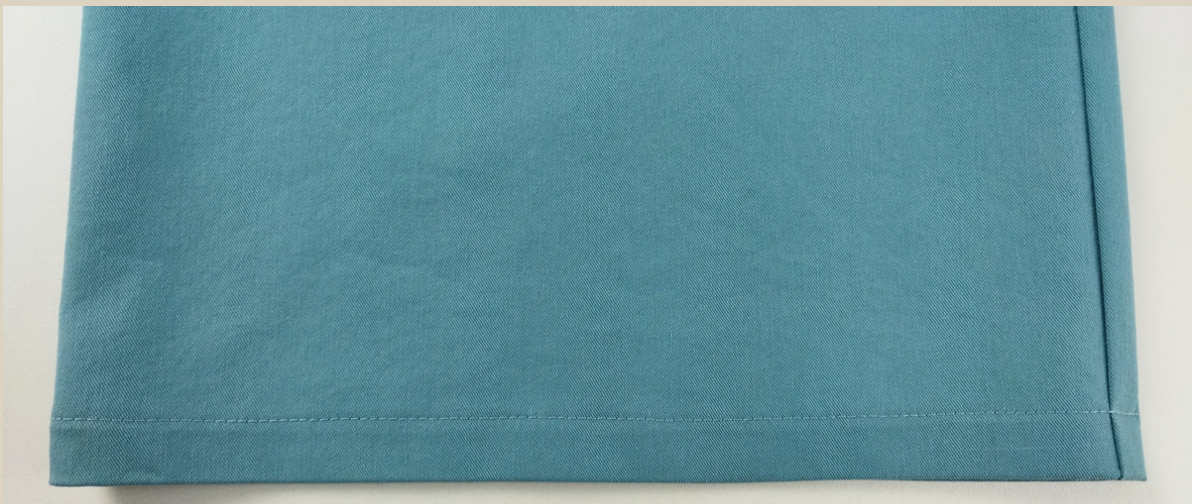
Низ брючин обметать на оверлоке, хвостик от оверлочной строчки спрятать в саму строчку, используя иглу с большим ушком.



Припуск подгибки низа брюк заутюжить на изнаночную сторону.



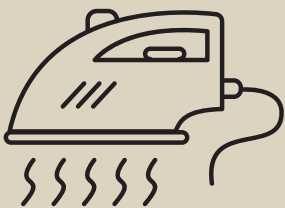
Приколоть припуск булавками.



Закрепить припуск подгибки на швейной машине.

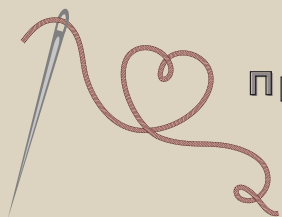
Шов приутюжить.

Длина стежка 3,5-4 мм.



Еще раз проутюжить все швы и изделие в целом.
Брюки готовы!

БРЮКИ "АМАЛИЯ"



Приятного пошива и
ровных строчек!



ELENA-PLENKINA.RU



ELENA_PLENKINA.RU



ELENA_PLENKINA