

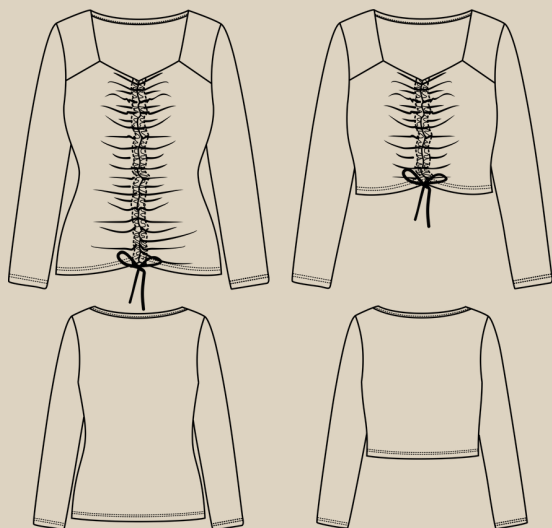
Elena-Plenkina.ru

ШИТЬ ЛЕГКО!

ЛОНГСЛИВ "ИНАРА"

РАЗМЕРЫ 38-52

РОСТ 158, 164, 170 И 176 CM



УРОВЕНЬ СЛОЖНОСТИ



#ELENA_PLENKINA_ИНАРА
#TIM_HM_ИНАРА



ELENA-PLENKINA.RU

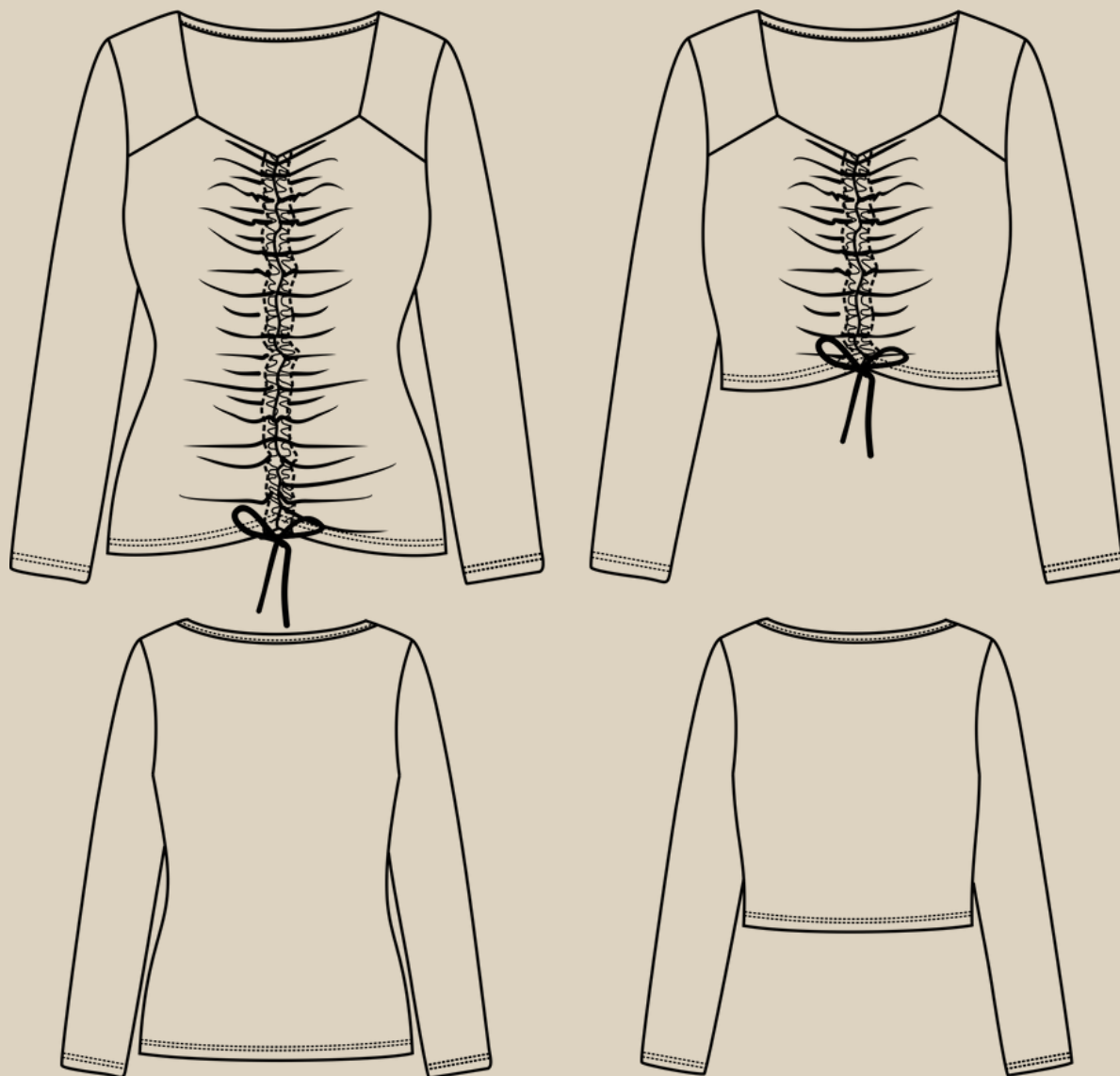


ELENA_PLENKINA



ELENA_PLENKINA

ОПИСАНИЕ МОДЕЛИ



ЖЕНСКИЙ ЛОНГСЛИВ МАЛОГО ОБЪЕМА, ПРИЛЕГАЮЩЕГО СИЛУЭТА, ДЛИННЫЙ РУКАВ, ФИГУРНЫЙ ВЫРЕЗ ГОРЛОВИНЫ ПЕРЕДА, ПО ЦЕНТРУ ПЕРЕДА КУЛИСКА, ЧЕРЕЗ КОТОРУЮ ПРОДЕТ ШНУРОК ИЗ ОСНОВНОГО ТРИКОТАЖА, С ПОМОЩЬЮ КОТОРОГО МОЖНО СФОРМИРОВАТЬ СБОРКУ, ДВА ВАРИАНТА ДЛИНЫ ИЗДЕЛИЯ.

ОБОРУДОВАНИЕ И ПРИСПОСОБЛЕНИЯ



1. ШВЕЙНАЯ МАШИНА.
2. ОВЕРЛОК
3. РАСПОШИВАЛЬНАЯ МАШИНА.
4. ИГЛЫ С МАРКИРОВКОЙ ДЛЯ ТРИКОТАЖА НОМЕР 75.
5. НИТКИ: 1 КАТУШКА В ШВЕЙНУЮ МАШИНУ, 4 В ОВЕРЛОК И 3 В РАСПОШИВАЛЬНУЮ МАШИНУ.
6. НОЖНИЦЫ ПОРТНОВСКИЕ.
7. НОЖНИЦЫ КАНЦЕЛЯРСКИЕ (ДЛЯ ВЫРЕЗАНИЯ ДЕТАЛЕЙ ВЫКРОЙКИ).
8. БУЛАВКИ ИЛИ ЗАЖИМЫ ДЛЯ СОЕДИНЕНИЯ ДЕТАЛЕЙ.
9. КЛЕЙ ИЛИ СКОТЧ (ДЛЯ СКЛЕИВАНИЯ ЛИСТОВ ВЫКРОЙКИ, ЕСЛИ ВЫ ЕЕ ПЕЧАТАЕТЕ НА ЛИСТАХ А4).
10. УТЮГ С ПАРОМ ИЛИ ПАРОГЕНЕРАТОР.
11. ГЛАДИЛЬНАЯ ДОСКА.
12. ПРИСПОСОБЛЕНИЯ ДЛЯ ВТО (ДЕРЕВЯННЫЙ УТЮЖОК ИЛИ ПОДУШКА ДЛЯ ВТО).
13. ЛАПКИ ДЛЯ ШВЕЙНОЙ МАШИНЫ (СТАНДАРТНАЯ).



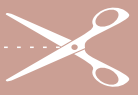
ПРИМЕЧАНИЕ

ЕСЛИ У ВАС НЕТ ОВЕРЛОКА, ТО ИЗДЕЛИЕ МОЖНО ШИТЬ НА ШВЕЙНОЙ МАШИНЕ, ИСПОЛЬЗУЯ ПСЕВДО ОВЕРЛОЧНЫЕ СТРОКИ ИЛИ СТРОЧКУ ЗИГЗАГ. РАСПОШИВАЛЬНЫЙ ШОВ МОЖНО ЗАМЕНИТЬ НА ДВОЙНУЮ ИГЛУ.

ДЛЯ ПОШИВА ЛОНГСЛИВА ВАМ ПОНАДОБЯТСЯ

- ОСНОВНОЙ ТРИКОТАЖ
- КЛЕЕВАЯ ПАУТИНКА
- КОСАЯ КЛЕЕВАЯ НИТЕПРОШИВНАЯ КРОМКА



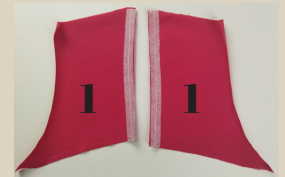


ДЕТАЛИ КРОЯ



ДЕТАЛИ КРОЯ:

1. ВЕРХНЯЯ ЧАСТЬ ПЕРЕДА - 2
2. НИЖНЯЯ ЧАСТЬ ПЕРЕДА - 2
3. СПИНКА - 1 СО СГИБОМ
4. РУКАВ - 2
5. ШНУРОК - 1 (МОЖНО РАЗРЕЗАТЬ ПОПОЛАМ ПРИ ПОШИВЕ ИЛИ СРАЗУ ВЫКРОИТЬ 2 ДЕТАЛИ СЛОЖИВ ДЕТАЛЬ ПОПОЛАМ)
6. ОБТАЧКА ПЕРЕДА - 1





ПРИПУСКИ НА ШВЫ

Все детали выкройки идут с припусками на швы.



ПОШИВ ЛОНГСЛИВА



Проклеить с изнаночной стороны косой клеевой нитепрошивной кромкой линию горловины на деталях переда (верхней и нижней части), а также линию горловины на детали спинки.





Нижний срез спинки подогнуть на изнаночную сторону, заутюжить припуск подгибки с помощью горячего утюга, вложить под припуск клеевую паутинку, приклеить с помощью утюга.



Тоже самое сделать с припусками по низу нижних частей переда и с низом на рукавах.





Закрепить припуски подгибки низа на деталях переда, спинки и рукавов строчкой на распошивальной машине, используя широкий двух игольный шов (можно заменить на строчку двойной иглой на швейной машине).

Длина стежка 3-3,5 мм.



Швы приутюжить.





Деталь для шнурка сложить пополам в длину изнанкой внутрь, сколоть длинный срез булавками, обтачать на оверлоке.

Шов приутюжить.

Хвостики от начала и конца строчки спрятать в саму строчку с помощью иглы с большим ушком.

ПРИМЕЧАНИЕ

На оверлоке стачиваем детали 4-ниточным швом, длина стежка 4 мм



Вывернуть деталь на лицевую сторону, приутюжить.



На нижних деталях переда обметать на оверлоке центральный срез.

Швы приутюжить.



Хвостики от оверлочной строчки по низу деталей спрятать в саму строчку с помощью иглы с большим ушком.

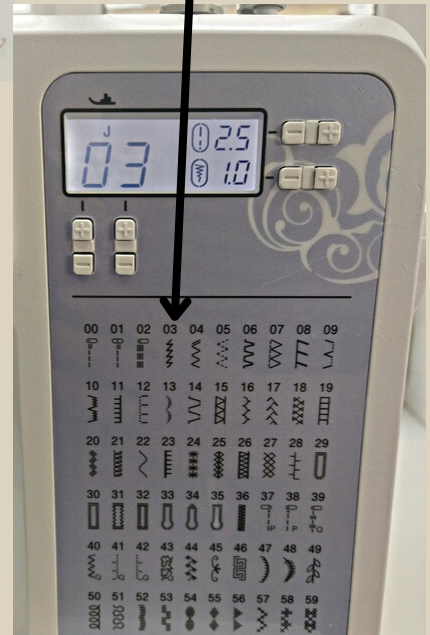


Верхние и нижние части переда сложить лицом к лицу, сколоть булавками.

Стачать на оверлоке. Шов приутюжить. Припуск заутюжить на сторону верхней детали.



Две детали переда сложить лицом к лицу, совмещая по центральному срезу, сколоть булавками, стачать на швейной машине эластичной строчкой.



Шов приутюжить.
Припуск разутюжить в разные стороны.



Закрепить центральный припуск прямой строчкой на швейной машине.
Швы приутюжить.

Длина стежка 3-3,5 мм.



Если выкраивали шнурок 1 деталь, то разрезать деталь пополам.



В получившие кулиски на передней части продеть шнурки, со стороны горловины закрепить шнурки булавками.





Закрепить шнурки со стороны горловины строчкой на швейной машине. Шов приутюжить.

Длина стежка 3-3,5 мм.



Край горловины спинки обметать на оверлоке. Подогнуть припуск на изнаночную сторону, заутюжить с помощью горячего утюга.



Закрепить припуск горловины спинки булавками.



**Настрочить припуск горловины спинки на швейной машине
прямой строчкой.
Шов приутюжить.**

Длина стежка 3-3,5 мм.



Нижний срез на обтачке переда обметать на оверлоке.
Шов приутюжить.



Детали переда и обтачки переда сложить лицом к лицу,
совмещая по линии горловины.
Сколоть булавками.



Обтачать горловину на швейной машине, используя эластичную строчку.

Длина стежка 3-3,5 мм.

Шов приутюжить.

В уголках сделать надсечки, не дорезая до строчки 2-2,5 мм.



Вывернуть горловину переда на лицевую сторону, выправить и приутюжить сформировав перекант в 1-1,5 мм на сторону обтачки.





Сложить лицом к лицу детали переда и спинки, совместив по плечевым срезам, сколоть плечевые срезы булавками.



Обогнуть обтачкой плечевой срез, таким образом, чтобы сохранить перекант горловины переда. Сколоть булавками три слоя.



Стачать детали на
швейной машине
эластичной строчкой.

Длина стежка 3-3,5 мм.



Высечь припуск и уголок, как на фото.
Шов приутюжить.



Вывернуть деталь на лицевую сторону, приутюжить плечо.



Обтачку переда приколоть булавками к детали переда по проймам, боковым срезам и центру.



Настрочить обтачку на деталь переда строчкой на швейной машине, с лицевой стороны попадая точно в шов стачивания двух деталей переда.

Длина стежка 3-3,5 мм.



Вколоть рукава в открытые проймы булавками, совмещая метки на пройме и окате рукава.



**Втачать рукава на оверлоке.
Швы приутюжить.
Припуски заутюжить на сторону рукавов.**



Сложить перед и спинку лицом к лицу, совмещая детали по боковым срезам и по срезу рукава, сколоть булавками.

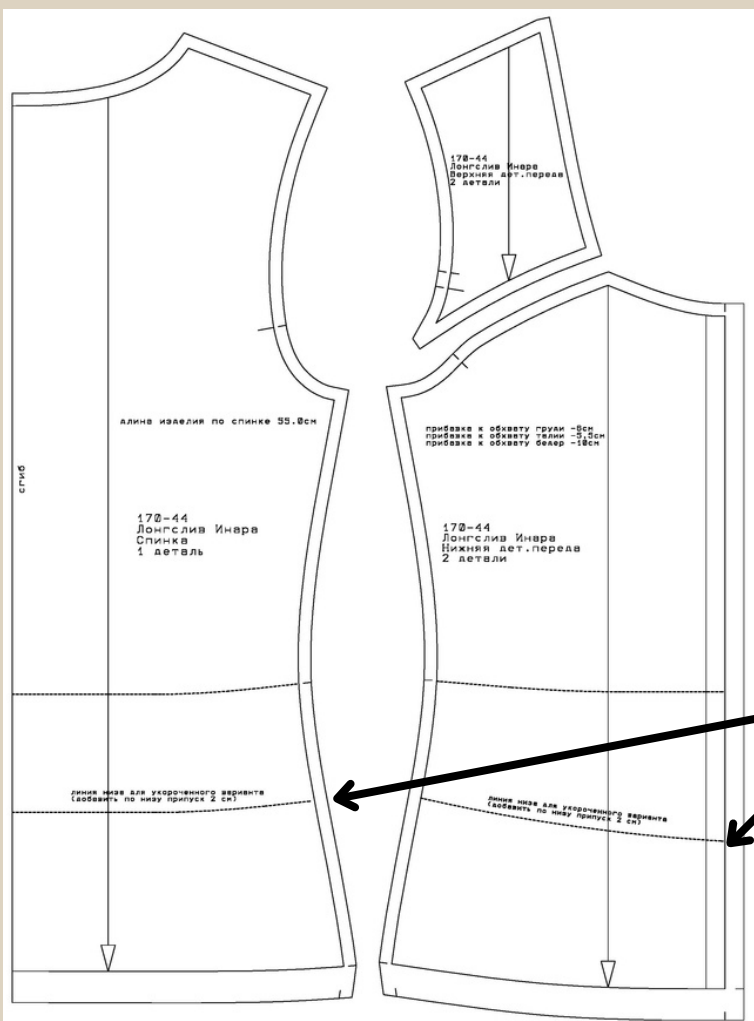
Одной строчкой стачать на оверлоке срез рукава и боковой срез.
Шов приутюжить.
Припуск заутюжить на сторону спинки.



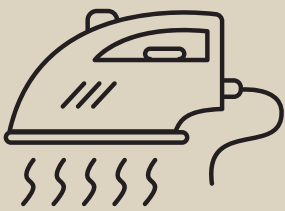


Поставить закрепки по низу припусков на боковых швах и на рукавах.
Швы приутюжить.

Длина стежка 3-3,5 мм.

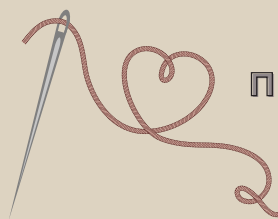


Для укороченного варианта детали спинки и низ переда выкроить по нижним пунктирным линиям, добавив припуски на подгибку низа по 2 см.



Еще раз проутюжить все швы и изделие в целом.
Лонгслив готов!

ЛОНГСЛИВ "ИНАРА"



Приятного пошива и
ровных строчек!



ELENA-PLENKINA.RU



ELENA_PLENKINA.RU



ELENA_PLENKINA