

Elena-Plenkina.ru

ШИТЬ ЛЕГКО!

ПЛАТЬЕ "ФАИНА"

РАЗМЕРЫ 38-64

РОСТ 158, 164, 170 И 176 CM



УРОВЕНЬ СЛОЖНОСТИ



#ELENA_PLENKINA_ФАИНА

#TIM_HM_ФАИНА



ELENA-PLENKINA.RU

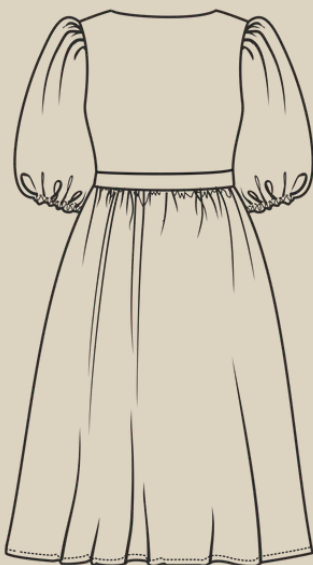


ELENA_PLENKINA



ELENA_PLENKINA

ОПИСАНИЕ МОДЕЛИ



ЖЕНСКОЕ ПЛАТЬЕ НА ЗАПАХ, С ЛИФОМ МАЛОГО ОБЪЕМА ПОЛУПРИЛЕГАЮЩЕГО СИЛУЭТА, ОТРЕЗНОЕ ПО ЛИНИИ ТАЛИИ, С ЮБКЕЙ БОЛЬШОГО ОБЪЕМА, НА ПЕРЕДНЕЙ ЧАСТИ НАГРУДНЫЕ ВЫТАЧКИ, ПЕРЕВЕДЕННЫЕ В БОКОВОЙ ШОВ, V-ОБРАЗНЫЙ ВЫРЕЗ ГОРЛОВИНЫ, ОБЪЕМНЫЕ РУКАВА ДЛИНОЙ НИЖЕ ЛОКТЯ, ПО НИЗУ РУКАВА КУЛИСКА, В КОТОРУЮ ПРОДЕЛА ЭЛАСТИЧНАЯ ЛЕНТА, ЗАПАХ ФИКСИРУЕТСЯ ПРИТАЧНЫМ ПОЯСОМ, ДЛИНА ПЛАТЬЯ МИДИ.

ОБОРУДОВАНИЕ И ПРИСПОСОБЛЕНИЯ



1. ШВЕЙНАЯ МАШИНА.
2. ОВЕРЛОК
3. ИГЛЫ С МАРКИРОВКОЙ УНИВЕРСАЛЬНЫЙ НОМЕР 70-75 (В ЗАВИСИМОСТИ ОТ ПЛОТНОСТИ ТКАНИ).
4. НИТКИ: 1 КАТУШКА В ШВЕЙНУЮ МАШИНУ И 3 В ОВЕРЛОК.
5. НОЖНИЦЫ ПОРТНОВСКИЕ.
6. НОЖНИЦЫ КАНЦЕЛЯРСКИЕ (ДЛЯ ВЫРЕЗАНИЯ ДЕТАЛЕЙ ВЫКРОЙКИ).
7. БУЛАВКИ ИЛИ ЗАЖИМЫ ДЛЯ СОЕДИНЕНИЯ ДЕТАЛЕЙ.
8. КЛЕЙ ИЛИ СКОТЧ (ДЛЯ СКЛЕИВАНИЯ ЛИСТОВ ВЫКРОЙКИ, ЕСЛИ ВЫ ЕЕ ПЕЧАТАЕТЕ НА ЛИСТАХ А4).
9. УТЮГ С ПАРОМ ИЛИ ПАРОГЕНЕРАТОР.
10. ГЛАДИЛЬНАЯ ДОСКА.
11. ПРИСПОСОБЛЕНИЯ ДЛЯ ВТО (ДЕРЕВЯННЫЙ УТЮЖОК ИЛИ ПОДУШКА ДЛЯ ВТО).
12. ЛАПКИ ДЛЯ ШВЕЙНОЙ МАШИНЫ (СТАНДАРТНАЯ).



ПРИМЕЧАНИЕ

ЕСЛИ У ВАС НЕТ ОВЕРЛОКА, ТО СРЕЗЫ МОЖНО ЗАКРЫТЬ КОСЕЙ БЕЙКОЙ ИЛИ ОБРАБОТАТЬ НА ШВЕЙНОЙ МАШИНЕ ПСЕВДООВЕРЛОЧНЫМИ СТРОЧКАМИ.

ДЛЯ ПОШИВА ПЛАТЬЯ ВАМ ПОНАДОБЯТСЯ

- ОСНОВНАЯ ТКАНЬ
- ДУБЛЕРИН
- ДОЛЕВАЯ КЛЕЕВАЯ НИТЕПРОШИВНАЯ КРОМКА
- КОСАЯ И ДОЛЕВАЯ КЛЕЕВАЯ НИТЕПРОШИВНАЯ КРОМКА
- ЭЛАСТИЧНАЯ ЛЕНТА ШИРИНОЙ 1 СМ.

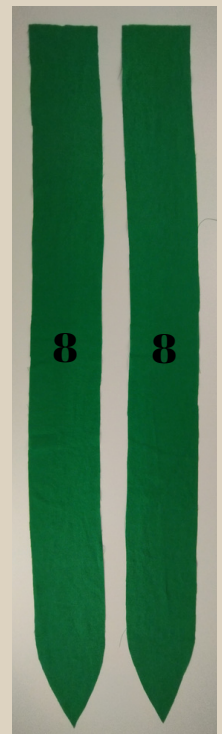
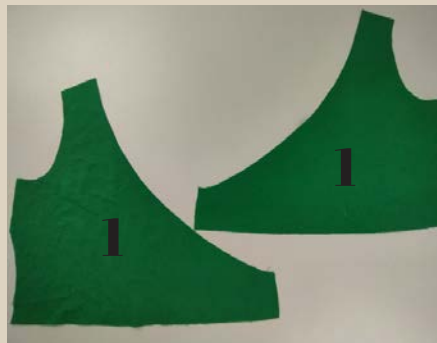
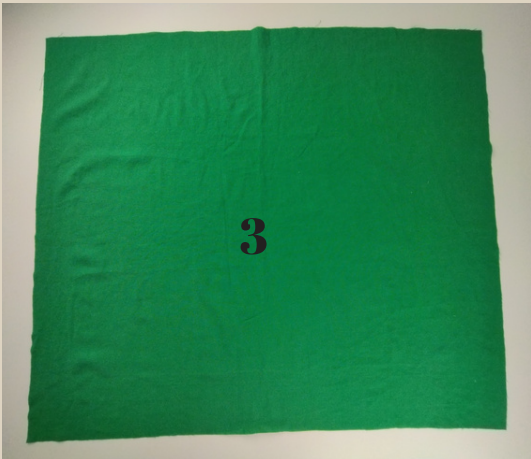




ДЕТАЛИ КРОЯ

ДЕТАЛИ КРОЯ:

1. ПЕРЕД ВЕРХ - 2
2. СПИНКА ВЕРХ - 1 СО СГИБОМ
3. ЮБКА ПЕРЕДА - 2
4. ЮБКА СПИНКИ - 1 СО СГИБОМ
5. ОБТАЧКА ГОРЛОВИНЫ ПЕРЕДА - 2
6. ОБТАЧКА ГОРЛОВИНЫ СПИНКИ - 1 СО СГИБОМ
7. РУКАВ - 2
8. ПОЯС - 2



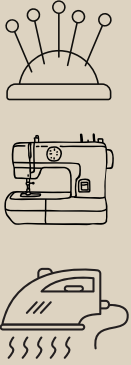


ПРИПУСКИ НА ШВЫ

Все детали выкройки идут с припусками на швы.



ДУБЛИРОВАНИЕ ДЕТАЛЕЙ



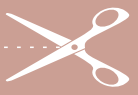
Горловину переда и спинки проклеить косой клеевой нитепрошивной кромкой.

Перед тем, как проклеивать, выложить детали из ткани и выровнять их с бумажными деталями.



Детали обтачек горловины полностью проклеить дублирином. Горловину обтачек проклеить косой клеевой нитепрошивной кромкой.

Перед тем, как проклеивать, выложить детали из ткани и выровнять их с бумажными деталями.



ПОШИВ ПЛАТЯ



На деталях переда заложить нагрудные вытачки по намеченным линиям, заколоть вытачки булавками.

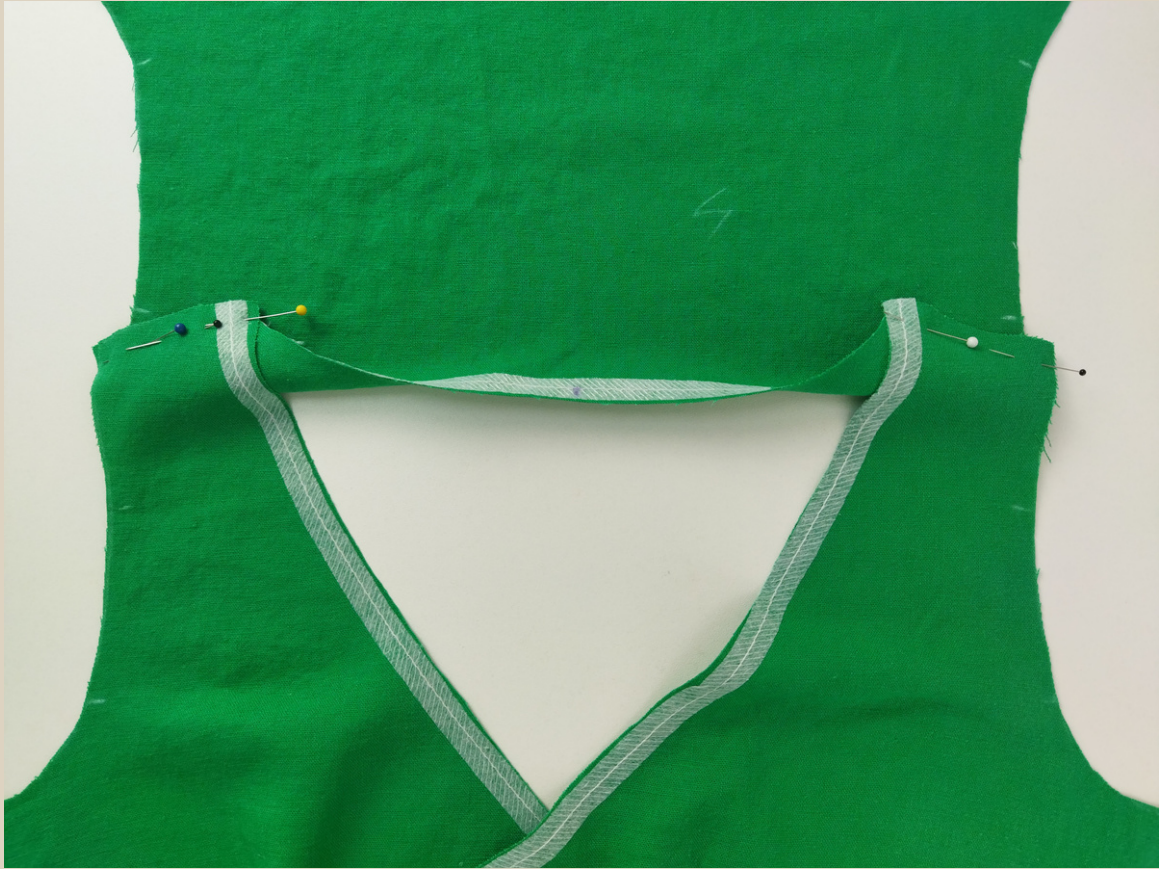


Застрочить вытачки на швейной машине.

Длина стежка 3-3,5 мм.



Швы приутюжить. Вытачки заутюжить к верху изделия. Сутюжить слабинку по центру вытачки.



Детали переда и спинки сложить лицом к лицу, совмещая по плечевым срезам, сколоть плечевые срезы булавками.



Стачать плечевые срезы на швейной машине.

Длина стежка 3-3,5 мм.

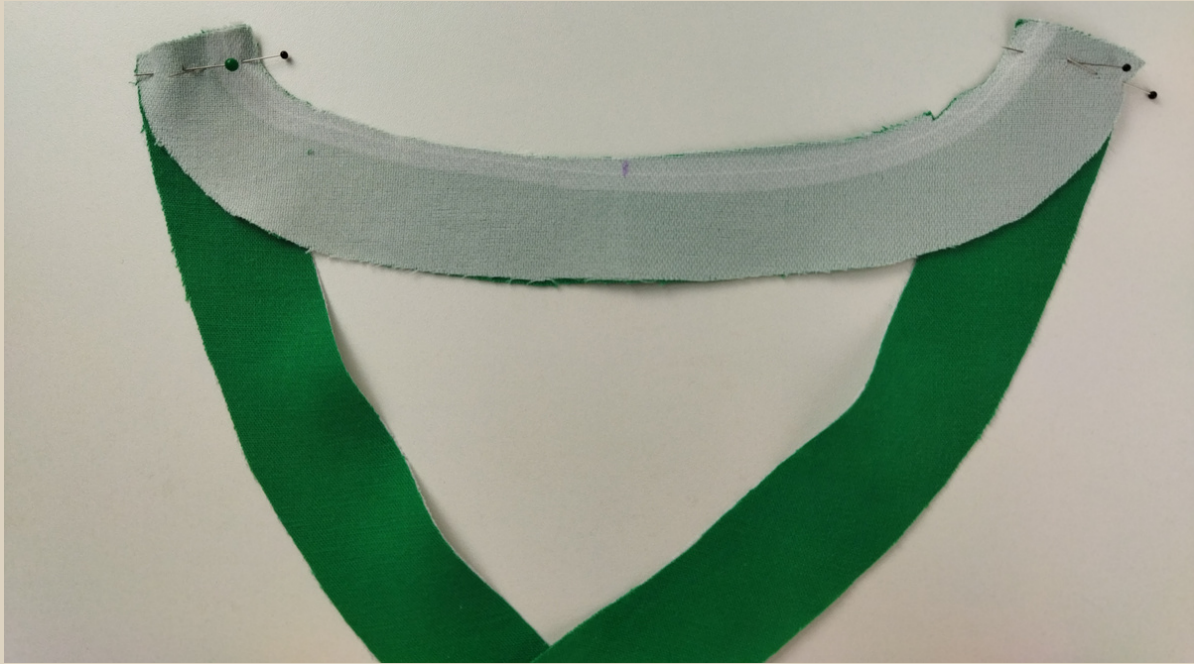
Край обметать на оверлоке.

ПРИМЕЧАНИЕ

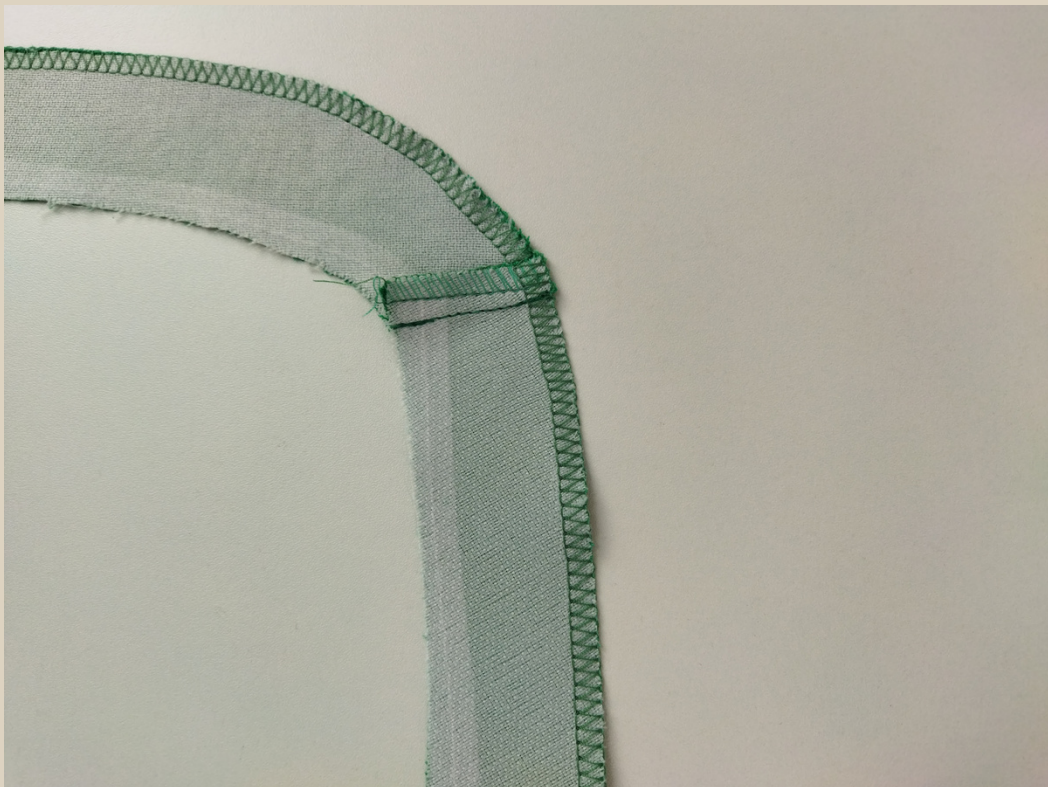
На оверлоке обметываем срезы 3-ниточным швом, длина стежка 3-4 мм



Швы приутюжить. Припуски заутюжить на сторону переда.



Обтачки горловины переда и спинки сложить лицом к лицу, совмещая по плечевым срезам, сколоть плечевые срезы обтачки булавками.



Стачать плечевые срезы обтачки на швейной машине.

Край обметать на оверлоке. Шов приутюжить.
Припуск заутюжить на сторону спинки.

Длина стежка 3-3,5 мм.



Обтачку по отлету обметать на оверлоке. Шов приутюжить.



Лиф платья и обтачку горловины сложить лицом к лицу, совмещая по линии горловины, сколоть детали булавками, совмещая детали по плечевым срезам, а также совмещая середины горловины спинки.



**Обтачать горловину
на швейной машине.**

Длина стежка 3-3,5 мм.

**Шов приутюжить.
По припуску сделать
надсечки, не дорезая
до строчки 2 мм.**



**Припуски плечевых
швов со стороны
горловины высечь.**



Припуск
заутюжить и
настрочить на
швейной машине
на сторону
обтачки.

Длина стежка 3,5-4 мм.

Вывернуть
обтачку на
лицевую сторону,
выправить
горловину,
приутюжить,
сформировав
перекант в 1 мм
на сторону
обтачки.





В правом боковом шве проклеить припуск под отверстие для продевания пояса.
Обметать боковые срезы на оверлоке.

Сложить лицом к лицу спинку и правую полочку, совместив по боковому шву. Сколоть боковой шов булавками.

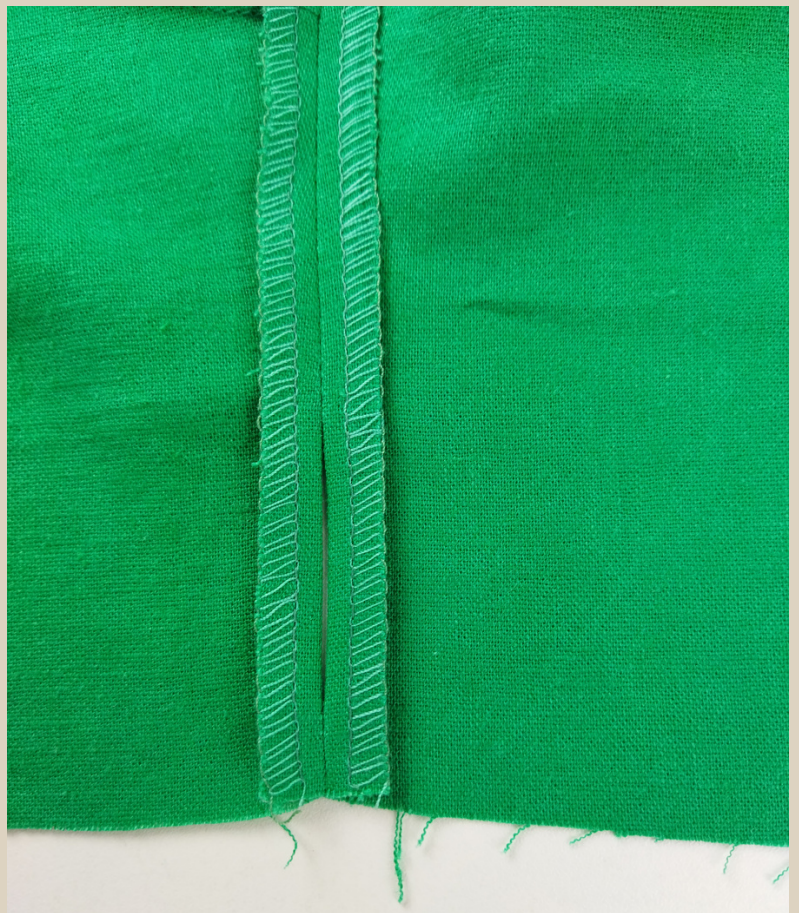




Стачать боковой шов на швейной машине от низа до метки, далее оставить не застроченным отверстие для пояса, затем стачать от метки до проймы.

Длина стежка 3-3,5 мм.

Шов приутюжить.
Припуск разутюжить в
разные стороны.





Настрочить припуски
вдоль отверстия,
прокладывая строчку с 1,5-
2 мм от отверстия.
Шов приутюжить.

Сколоть булавками второй
боковой шов.



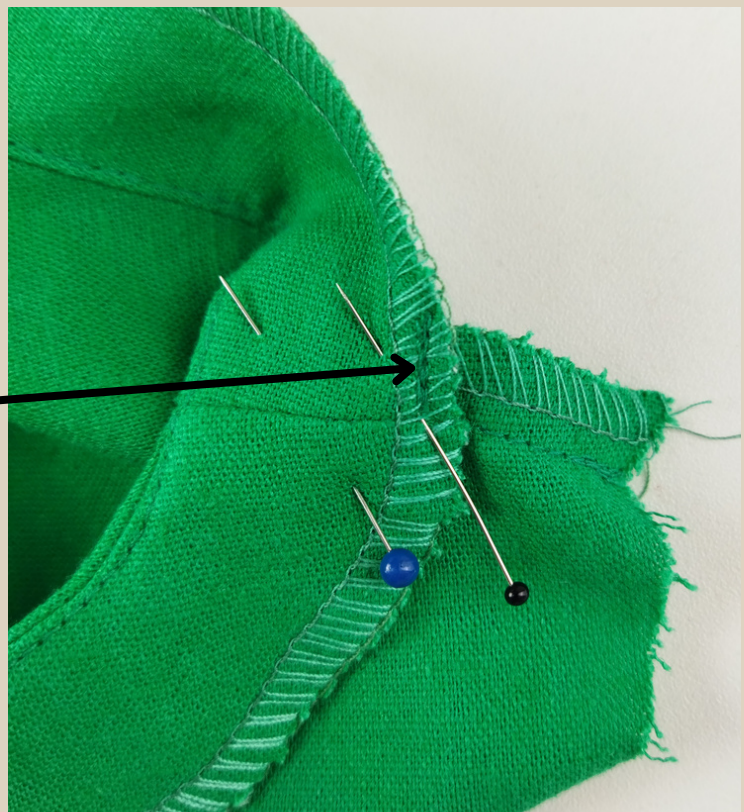


Стачать второй боковой шов на швейной машине.

Длина стежка 3-3,5 мм.

Край обметать на оверлоке.
Шов приутюжить.
Припуск заутюжить на сторону спинки.

Обтачку закрепить к припуску плечевого шва на швейной машине или ручными стежками.





По окату рукава от метки до метки проложить две параллельные строчки на максимальной длине стежка.

Длина стежка 5 мм.



Вытягивая нижнюю нить сделать сборку до длины, указанной на детали рукава.



По низу рукава перенести линию подгибки.



Заутюжить припуск на изнаночную сторону 2 раза по 1 см.



Сложить пополам рукав лицом внутрь, сколоть срез рукава булавками. Стачать на швейной машине.

Длина стежка 3-3,5 мм.

Срез обметать на оверлоке. Шов приутюжить. Припуск заутюжить на сторону передней части рукава.



Приколоть припуск подгибки рукава булавками.



Закрепить подгибку низа рукава строчкой на швейной машине.
Шов приутюжить.

Длина стежка 3,5-4 мм.



Оставить не застроченным отверстие длиной 2 см.
Через оставленное отверстие с помощью булавки продеть в кулиску эластичную ленту, длина которой подписана на детали рукава.



Резинку стачать в кольцо сточкой зигзаг, наложив два конца ленты друг на друга.



Застрочить отверстие строчкой на швейной машине.

Длина стежка 3,5-4 мм.

Равномерно распределить эластичную ленту внутри кулиски. Приутюжить.



Вложить рукава в проймы, складывая детали лицом к лицу, совмещая метки на пройме и окату рукава, приколоть булавками.

Втачать рукава на швейной машине. Нити сборки удалить. Длина стежка 3-3,5 мм.

Край обметать на оверлоке. Хвостик от конца оверлочной строчки спрятать в саму строчку с помощью иглы с большим ушком. Швы приутюжить. Припуски заутюжить на сторону рукавов.





Детали пояса сложить пополам в длину лицом к лицу, сколоть булавками.



Обтачать детали пояса на швейной машине.

Длина стежка 3-3,5 мм.

Шов приутюжить. Припуск на уголке высечь.



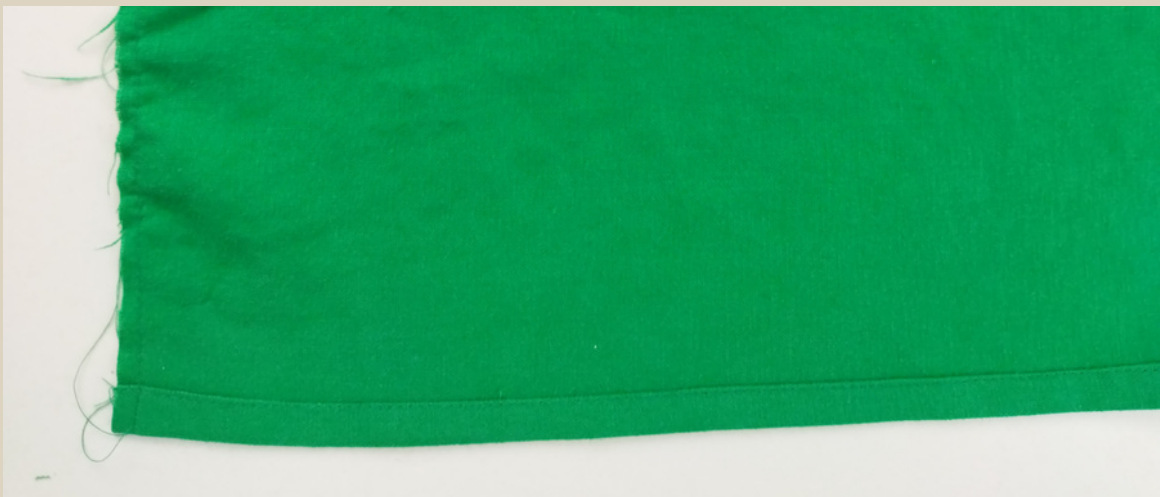
Вывернуть детали пояса на лицевую сторону, выправить и приутюжить.



На передних деталях юбки по отлётной части заутюжить на изнаночную припуски 2 раза по 1 см.



Приколоть припуск подгибки булавками.



Закрепить припуск подгибки строчкой на швейной машине.
Шов приутюжить.

Длина стежка 3,5-4 мм.



На деталях юбки по верхнему срезу проложить две параллельные строчки.

Длина стежка 5 мм.

Вытягивая за нижнюю нить сделать сборку до длины указанной на деталях юбки.

Детали юбки сложить лицом к лицу, совмещая по боковым срезам, сколоть боковые срезы булавками.



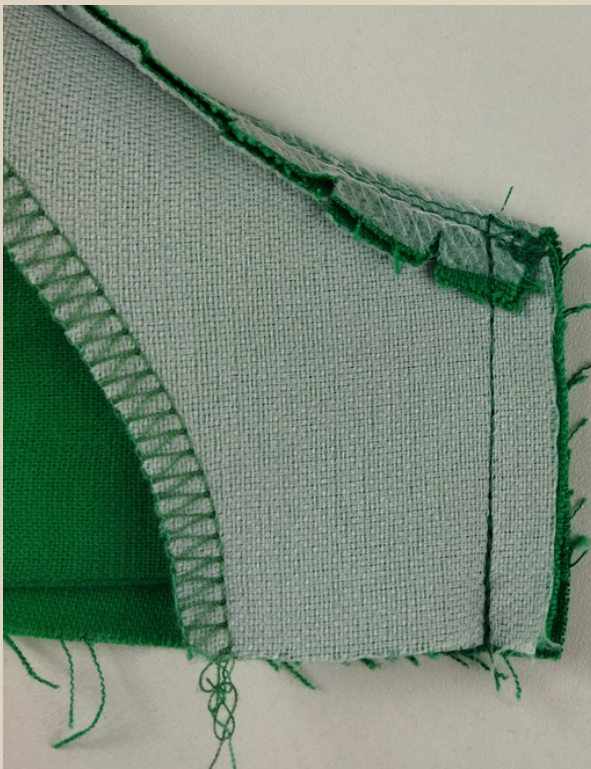
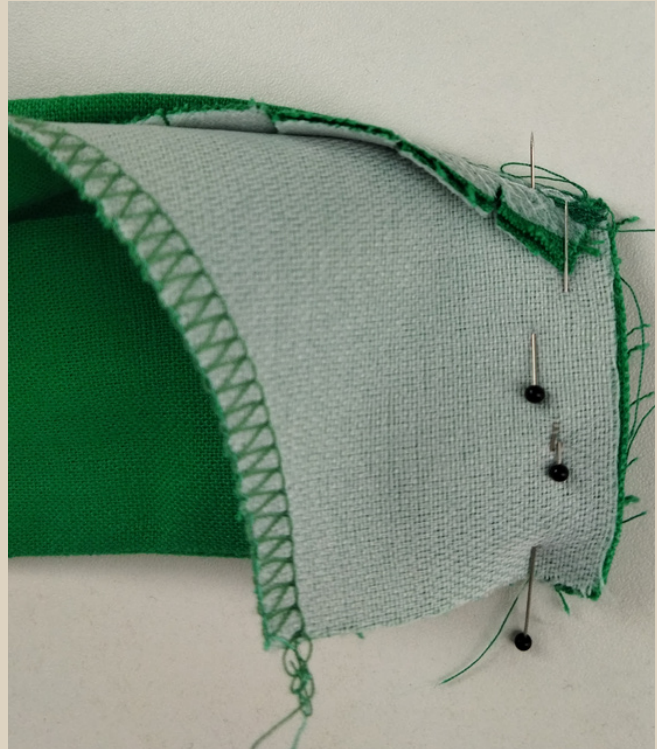


Стачать боковые швы юбки на швейной машине.

Длина стежка 3-3,5 мм.

Края обметать на оверлоке. Швы приутюжить. Припуски боковых швов юбки заутюжить на сторону передних деталей юбки.



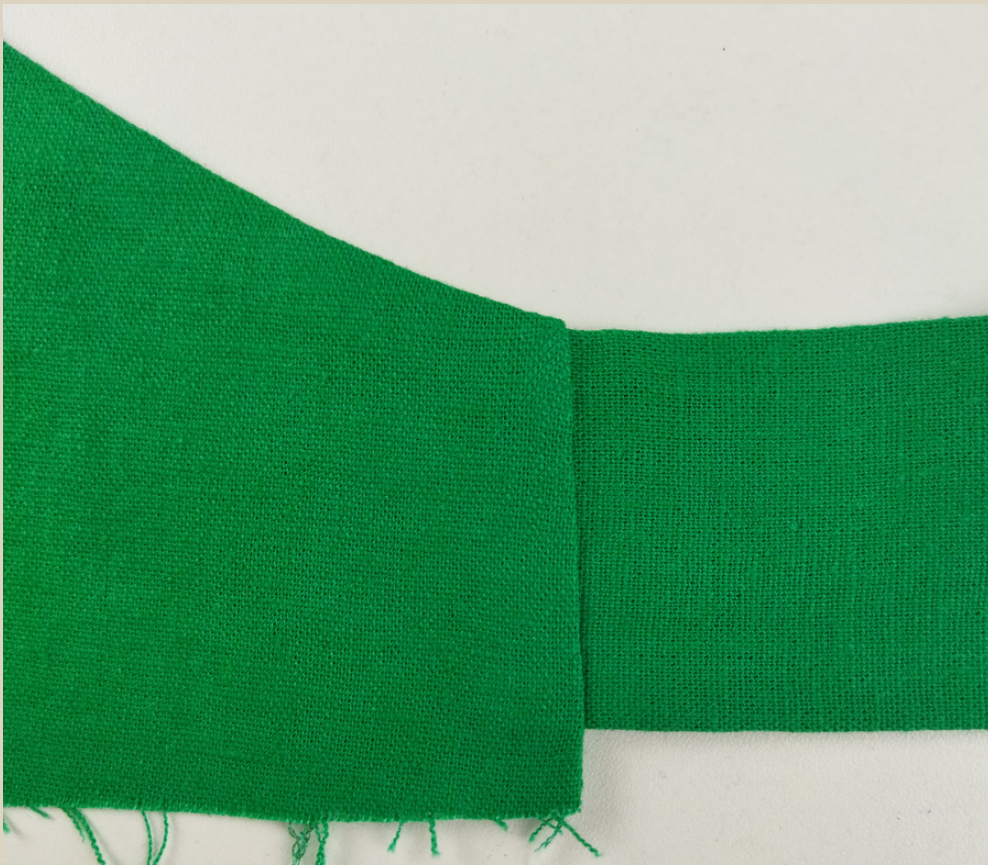


Детали пояса вложить между деталями переда и обтачкой горловины переда. Сколоть булавками. Обтачать на швейной машине.

Длина стежка 3-3,5 мм.



Высечь уголок.



Вывернуть детали на лицевую сторону, выправить и приутюжить.



Лиф и юбку сложить лицом к лицу, совмещая детали по боковым швам. Совместить середину спинки на деталях. Края юбки совместить с краем лифа (со швом соединения лифа и обтачки). Обтачкой обогнуть край юбки. Сколоть булавками.





Стачать детали на швейной машине.
Уголки высечь. Шов приутюжить. Нити сборки удалить.

Длина стежка 3-3,5 мм.



Срез обметать на оверлоке.



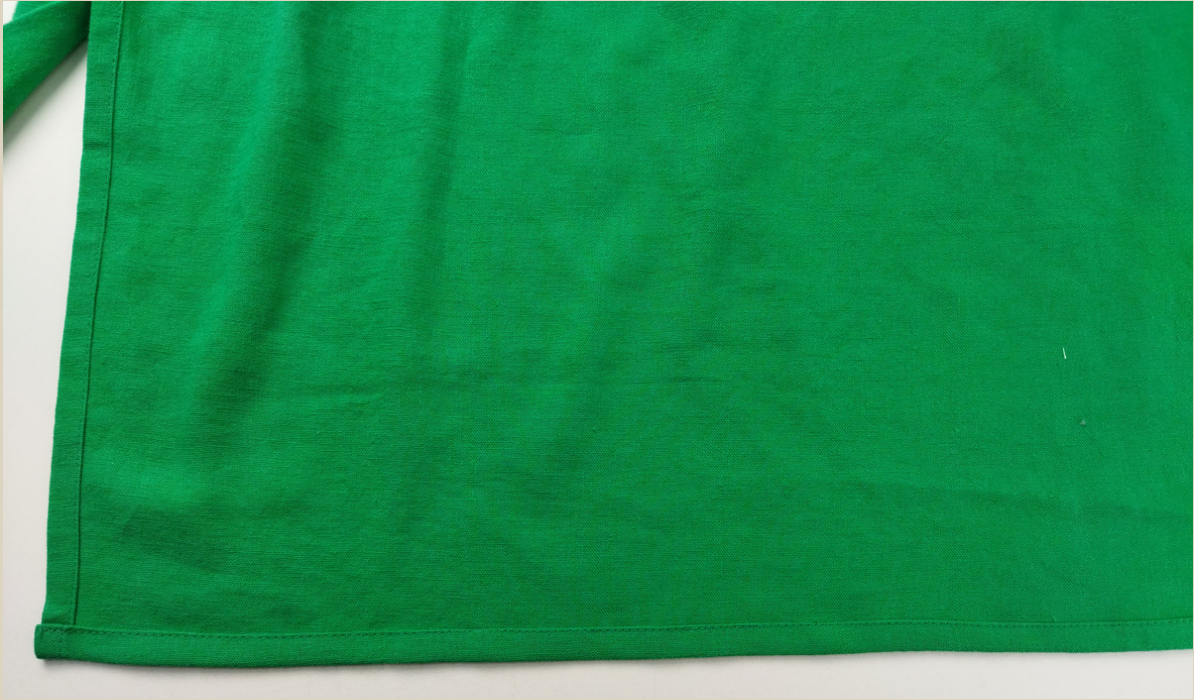
Хвостики от начала и конца оверлочной строчки спрятать в саму строчку с помощью иглы с большим ушком.



Уголки вывернуть, выправить. Припуск заутюжить на сторону лифа.



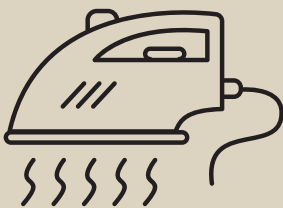
Припуск побгибки низа изделия подогнуть на изнанку и заутюжить 2 раза по 1 см. Приколоть булавками. Приметать припуск ручными стежками.



Закрепить припуск подгибки низа изделия на швейной машине.

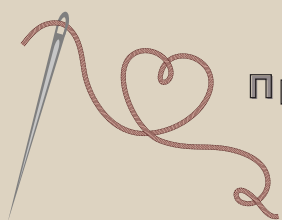
Шов приутюжить.

Длина стежка 3,5-4 мм.



Еще раз проутюжить все швы и изделие в целом.
Платье готово!

ПЛАТЬЕ "ФАИНА"



Приятного пошива и
ровных строчек!



ELENA-PLENKINA.RU



ELENA_PLENKINA.RU



ELENA_PLENKINA