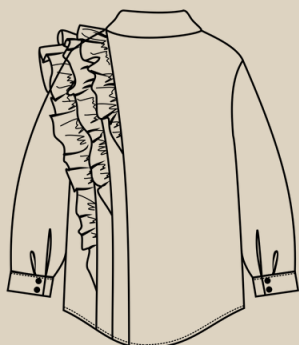


Elena-Plenkina.ru

ШИТЬ ЛЕГКО!

РУБАШКА "МИЛЕНА"

РАЗМЕРЫ 38-60
РОСТ 158, 164, 170 И 176 CM



УРОВЕНЬ СЛОЖНОСТИ



#ELENA_PLENKINA_МИЛЕНА
#TIM_HM_МИЛЕНА



ELENA-PLENKINA.RU

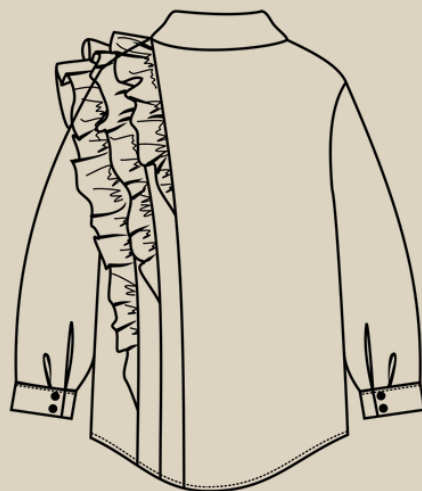


ELENA_PLENKINA



ELENA_PLENKINA

ОПИСАНИЕ МОДЕЛИ



ЖЕНСКАЯ РУБАШКА СРЕДНЕГО ОБЪЕМА ПРЯМОГО СИЛУЭТА, ДЛИННЫЙ РУКАВ РУБАШЕЧНОГО КРОЯ, НИЗ РУКАВА ОБРАБОТАН МАНЖЕТОЙ, КОТОРАЯ ЗАСТЕГИВАЕТСЯ НА ДВЕ КНОПКИ (ПЕТЛИ/ПУГОВИЦЫ), НА ПРАВОЙ СТОРОНЕ РУБАШКИ - НА ПОЛОЧКЕ И СПИНКЕ ВТАЧАНЫ 3 РЮШИ РАЗНОЙ ДЛИНЫ, НА ЛЕВОЙ ПОЛОЧКЕ ОДИН НАКЛАДНОЙ КАРМАН С КЛАПАНОМ, ГОРЛОВИНА ОФОРМЛЕНА СТОЯЧЕ-ОТЛОЖНЫМ ВОРОТНИКОМ, ЦЕНТРАЛЬНАЯ ЗАСТЕЖКА НА КНОПКИ (ПЕТЛИ/ПУГОВИЦЫ), ФИГУРНАЯ ЛИНИЯ НИЗА, ДЛИНА РУБАШКИ ЧУТЬ НИЖЕ ЛИНИИ БЕДЕР.

ОБОРУДОВАНИЕ И ПРИСПОСОБЛЕНИЯ



1. ШВЕЙНАЯ МАШИНА.
2. ОВЕРЛОК
3. ИГЛЫ С МАРКИРОВКОЙ УНИВЕРСАЛЬНЫЕ НОМЕР 75-90 (В ЗАВИСИМОСТИ ОТ ПЛОТНОСТИ ТКАНИ).
4. НИТКИ: 1 КАТУШКА В ШВЕЙНУЮ МАШИНУ И 3 В ОВЕРЛОК.
5. НИТКИ ДЛЯ ОТСТРОЧКИ ДЖИНСОВОЙ ТКАНИ 1-2 КАТУШКИ.
6. НОЖНИЦЫ ПОРТНОВСКИЕ.
7. НОЖНИЦЫ КАНЦЕЛЯРСКИЕ (ДЛЯ ВЫРЕЗАНИЯ ДЕТАЛЕЙ ВЫКРОЙКИ).
8. БУЛАВКИ ИЛИ ЗАЖИМЫ ДЛЯ СОЕДИНЕНИЯ ДЕТАЛЕЙ.
9. КЛЕЙ ИЛИ СКОТЧ (ДЛЯ СКЛЕИВАНИЯ ЛИСТОВ ВЫКРОЙКИ, ЕСЛИ ВЫ ЕЕ ПЕЧАТАЕТЕ НА ЛИСТАХ А4).
10. УТЮГ С ПАРОМ ИЛИ ПАРОГЕНЕРАТОР.
11. ГЛАДИЛЬНАЯ ДОСКА.
12. ПРИСПОСОБЛЕНИЯ ДЛЯ ВТО (ДЕРЕВЯННЫЙ УТЮЖОК ИЛИ ПОДУШКА ДЛЯ ВТО).
13. ЛАПКИ ДЛЯ ШВЕЙНОЙ МАШИНЫ (СТАНДАРТНАЯ И ДЛЯ ВЫМЕТЫВАНИЯ ПЕТЕЛЬ).



ПРИМЕЧАНИЕ

ЕСЛИ У ВАС НЕТ ОВЕРЛОКА, ТО СРЕЗЫ МОЖНО ЗАКРЫТЬ КОСЕЙ БЕЙКОЙ ИЛИ ОБРАБОТАТЬ НА ШВЕЙНОЙ МАШИНЕ ПСЕВДООВЕРЛОЧНЫМИ СТРОЧКАМИ ИЛИ ЗИГЗАГОМ.

ДЛЯ ПОШИВА РУБАШКИ ВАМ ПОНАДОБИТСЯ:

- ОСНОВНАЯ ТКАНЬ
- ПУГОВИЦЫ
- ДУБЛЕРИН
- ПУГОВИЦЫ ИЛИ КНОПКИ



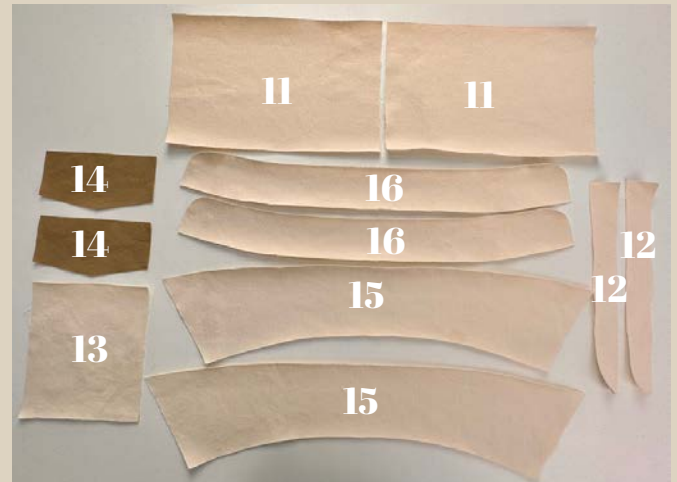
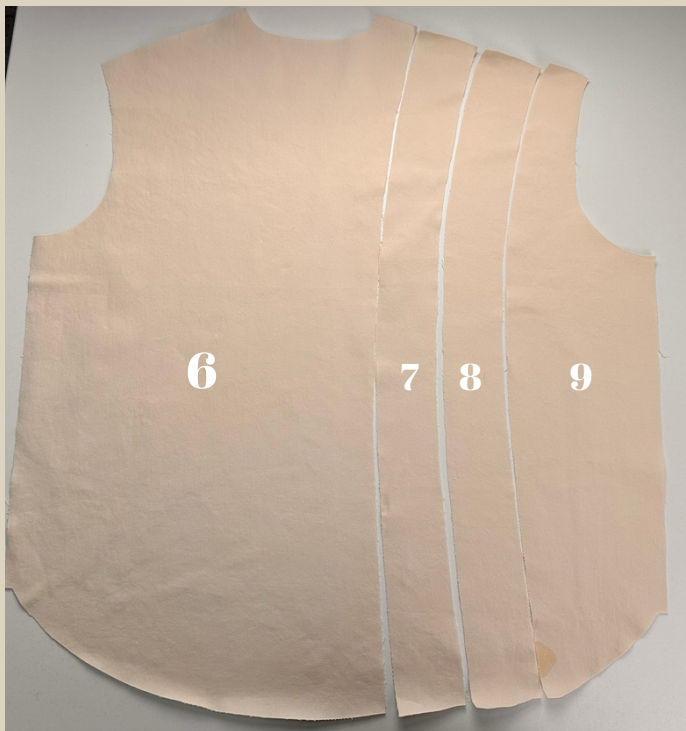


ДЕТАЛИ КРОЯ

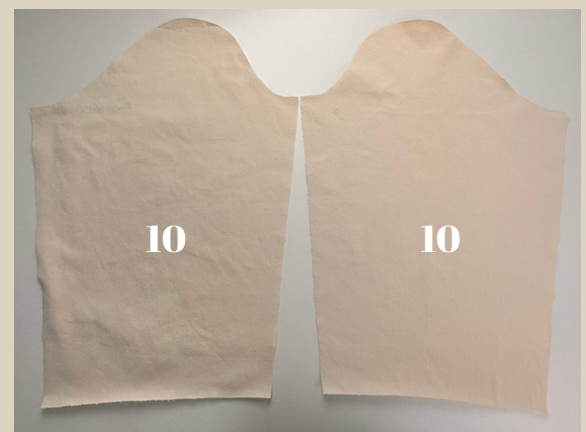


ДЕТАЛИ КРОЯ:

- 1. ЛЕВАЯ ПОЛОЧКА - 1
- 2. ПРАВАЯ ПОЛОЧКА 1 - 1
- 3. ПРАВАЯ ПОЛОЧКА 2 - 1
- 4. ПРАВАЯ ПОЛОЧКА 3 - 1
- 5. ПРАВАЯ ПОЛОЧКА 4 - 1
- 6. СПИНКА 1 - 1
- 7. СПИНКА 2 - 1
- 8. СПИНКА 3 - 1
- 9. СПИНКА 4 - 1
- 10. РУКАВ - 2
- 11. МАНЖЕТА РУКАВА - 2
- 12. ОБТАЧКА РАЗРЕЗА РУКАВА - 2
- 13. КАРМАН - 1
- 14. КЛАПАН КАРМАНА - 2
- 15. ВОРОТНИК - 2 СО СГИБОМ
- 16. СТОЙКА ВОРОТНИКА - 2 СО СГИБОМ
- 17. РЮШ 1 - 1
- 18. РЮШ 2 - 1
- 19. РЮШ 3 - 1



На фото рюши выложены со сгибом





ПРИПУСКИ НА ШВЫ

Все детали выкройки идут с припусками на швы.



ПОШИВ РУБАШКИ

В данной инструкции рубашка сшита из плотной джинсовой ткани, клапан кармана и рюши сделаны из контрастной ткани - рубашечный поплин.

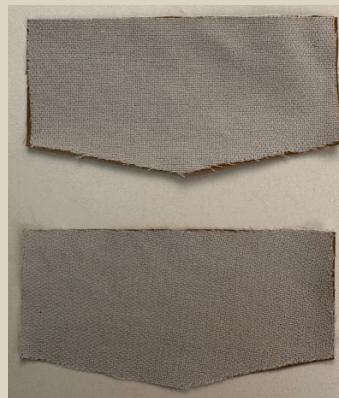


Продублировать дублирином детали:

- манжеты рукавов
- клапаны кармана
- верхний воротник без припусков
- внешнюю стойку без припусков
- планки под застежку.

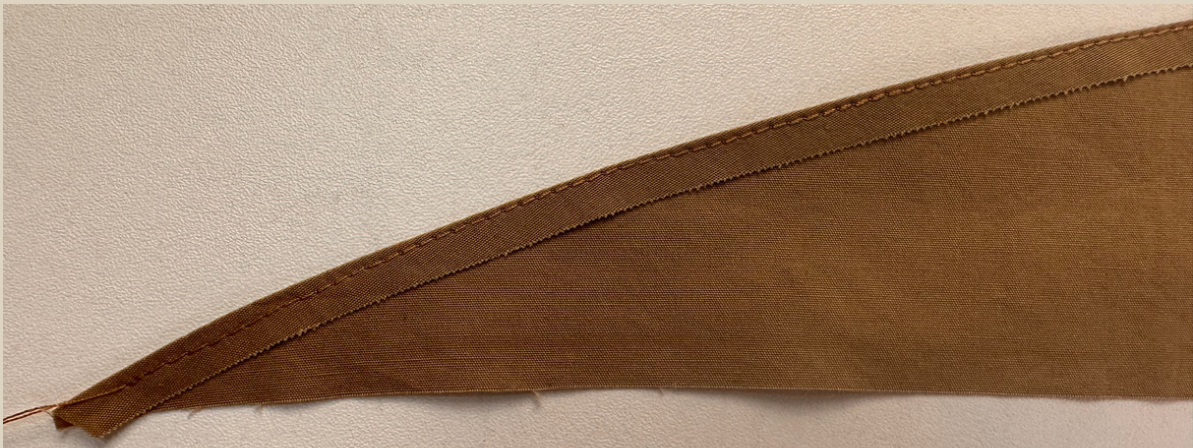


Примечание: при пошиве из плотной джинсовой ткани планки под застежку можно не дублировать.



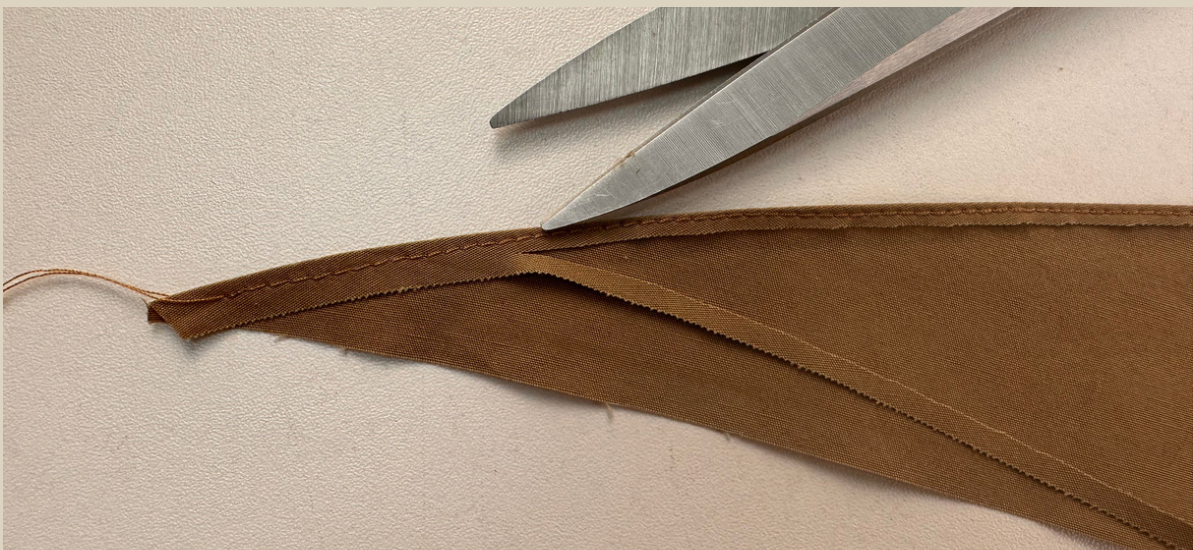


На деталях рюш припуск по выпуклой стороне подогнуть на 0,5 см, приколоть булавками.

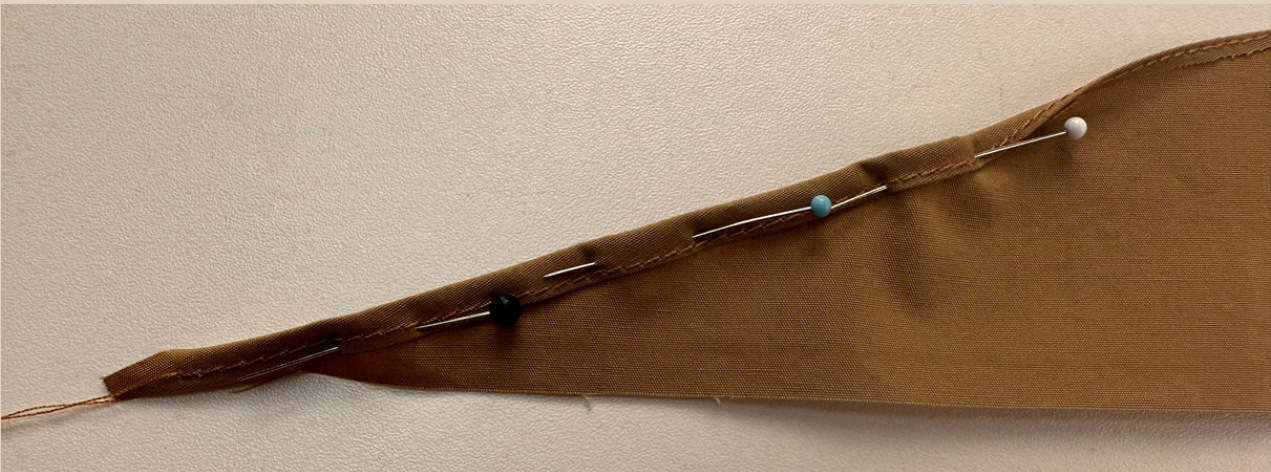


Проложить строчку на швейной машине в 2 мм от края.
Шов приутюжить.

Длина стежка 3-3,5 мм.



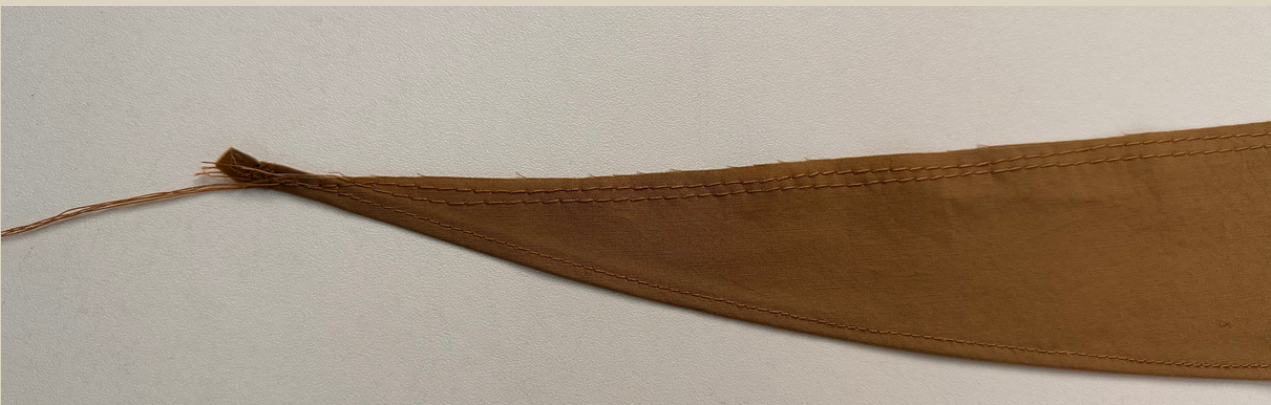
Припуск срезать близко к строчке.



Подогнуть припуск еще раз на 5 мм. Приколоть булавками.

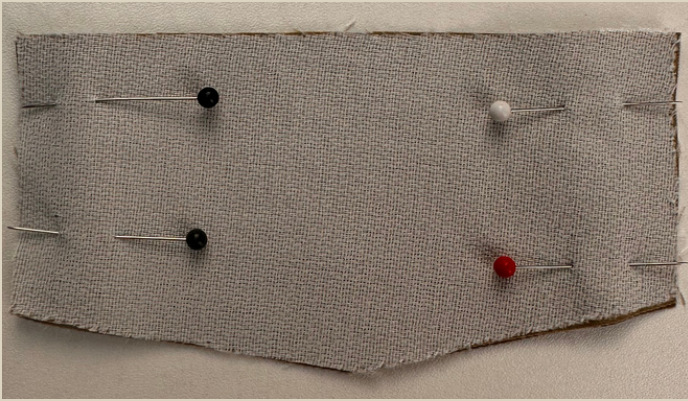


Проложить еще одну строчку на швейной машине, прокладывая по первой строчке. Шов приутюжить.

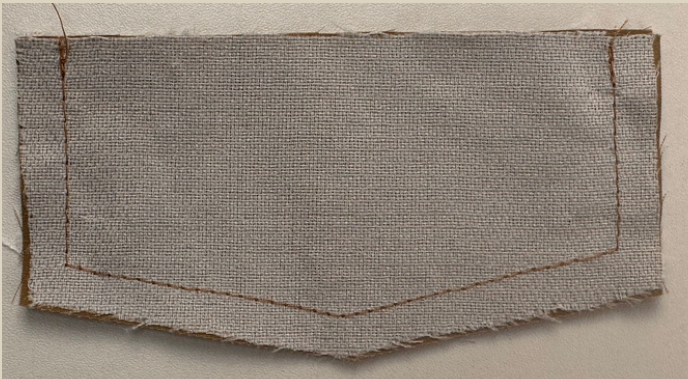


По краю прямого среза рюш проложить на швейной машине две параллельные строчки.

Длина стежка 5 мм.

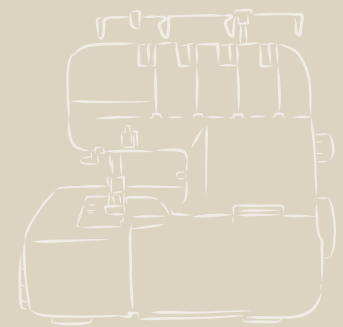
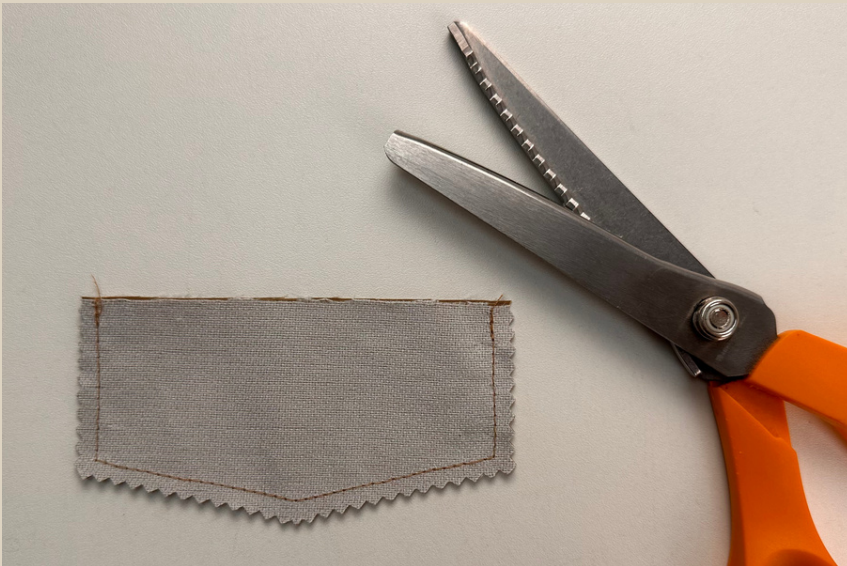


Детали клапанов сложить лицом к лицу, сколоть булавками.

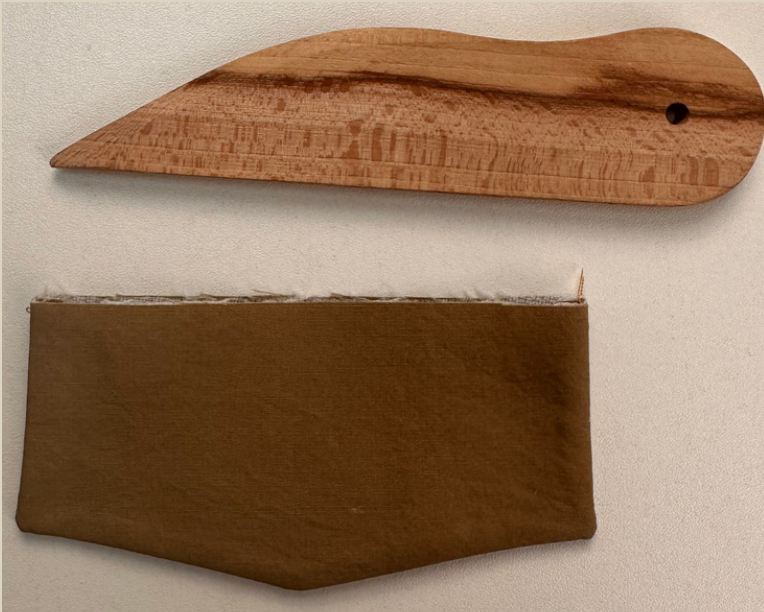


Обтачать деталь по трем сторонам.

Длина стежка 3-3,5 мм.



Половину припуска срезать ножницами зигзаг (можно обычными). Припуски на уголках высечь.



Вывернуть деталь на лицевую сторону. Уголки выправить. Деталь приутюжить.



Отстрочить клапан, прокладывая строчку в 2 мм от края.

Длина стежка 3,5-4 мм.

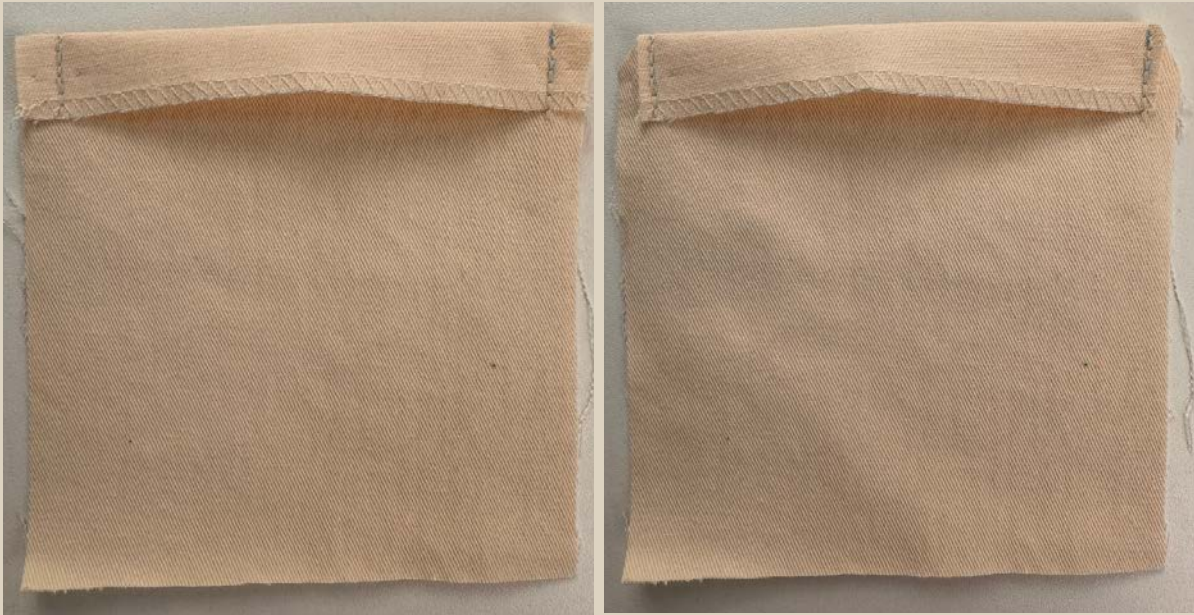
Шов приутюжить.



На детали кармана верхний припуск обметать на оверлоке. Шов приутюжить. Заутюжить припуск подгибки кармана по линии припуска. Отогнуть припуск на лицевую сторону, сколоть булавками по боковым сторонам.

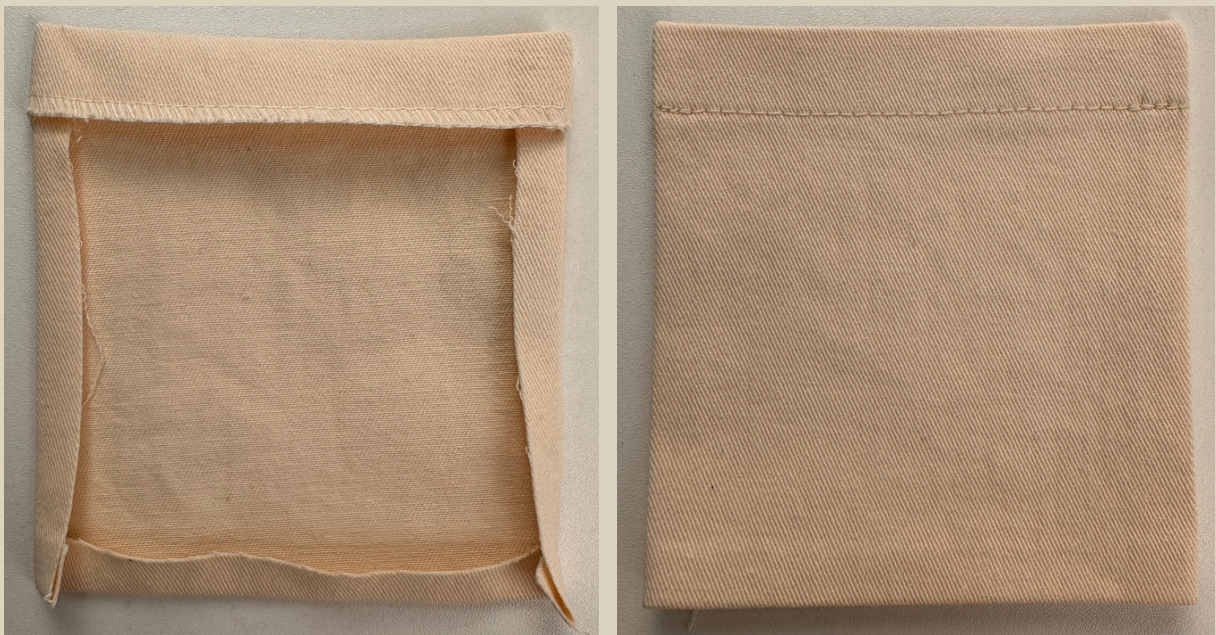
ПРИМЕЧАНИЕ

На оверлоке обметываем срезы 3-ниточным швом, длина стежка 3-4 мм



Обтачать боковые стороны припуска на швейной машине.
Швы приутюжить.
Уголки высечь, припуски подрезать.

Длина стежка 3-3,5 мм.



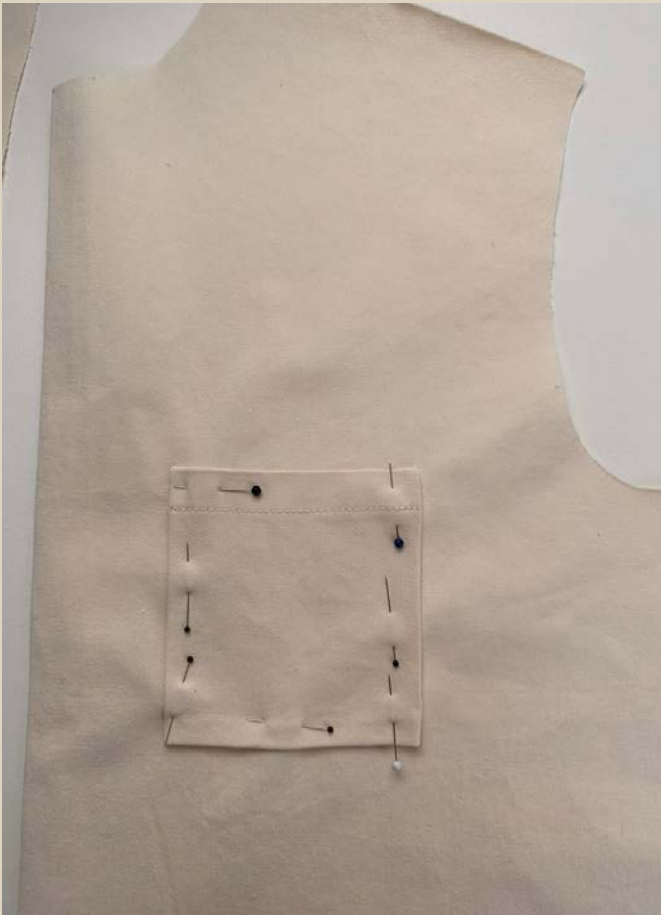
Вывернуть верх кармана на лицевую сторону, уголки выправить, приутюжить.
Заутюжить боковые и нижний припуски на изнаночную сторону.

Припуск подгибки входа в карман настрочить на швейной машине. Шов приутюжить.

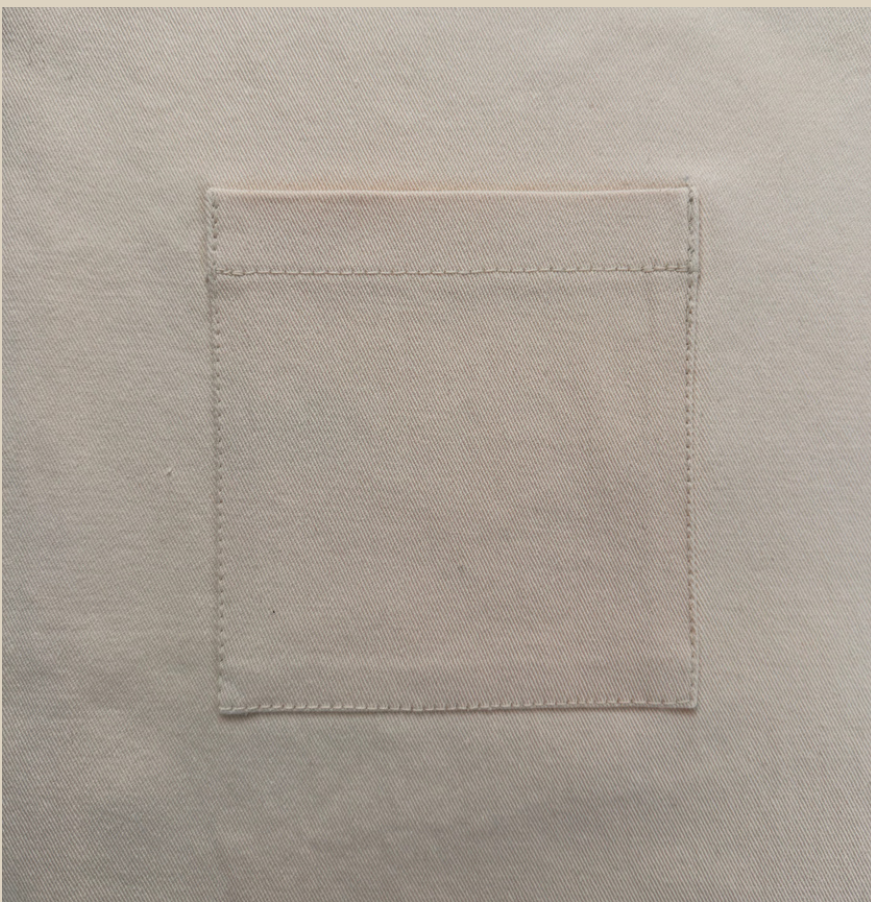
Длина стежка 4 мм.

Для отделочных строчек можно использовать нитки для отстрочки джинсовой ткани (толщина 70-100). При пошиве такими нитками нужно увеличить натяжение верхней нити до 6-8 (тестируйте строчку на образце).





Наложить карман по меткам на левую полочку. Приколоть булавками.

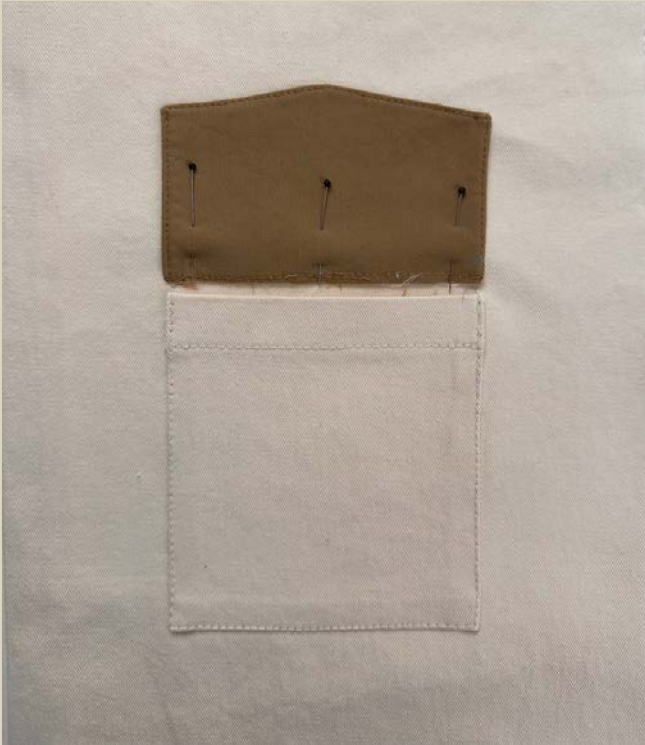


Настрочить карман на швейной машине.

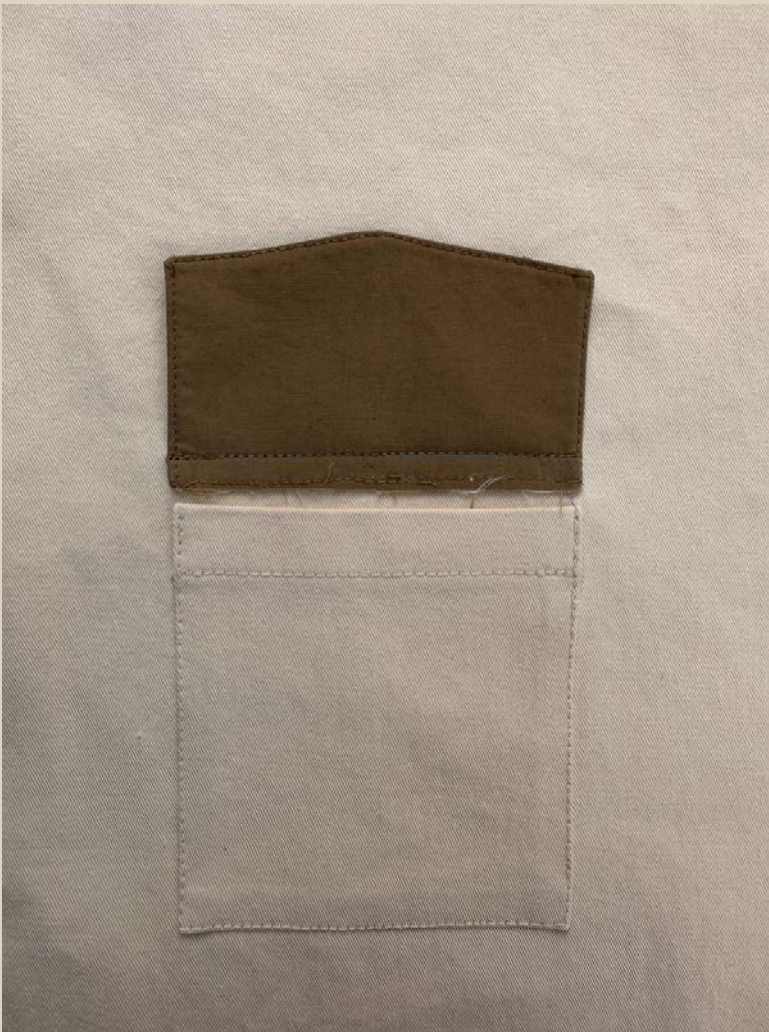
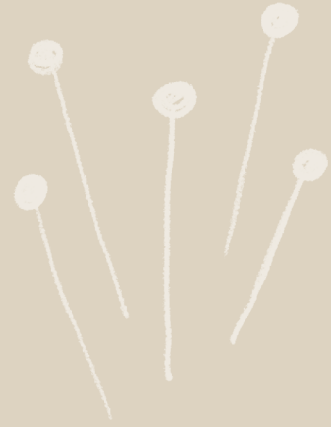
Длина стежка 4 мм.

Шов приутюжить.





Выше кармана по линии
приколоть клапан кармана.



Настрочить клапан на
швейной машине.

Длина стежка 3-3,5 мм.

Шов приутюжить.





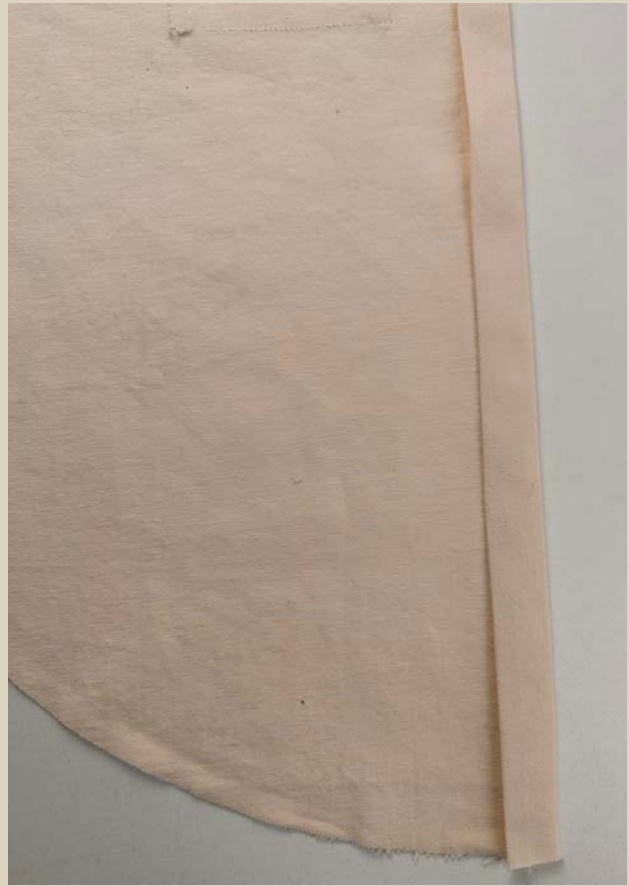
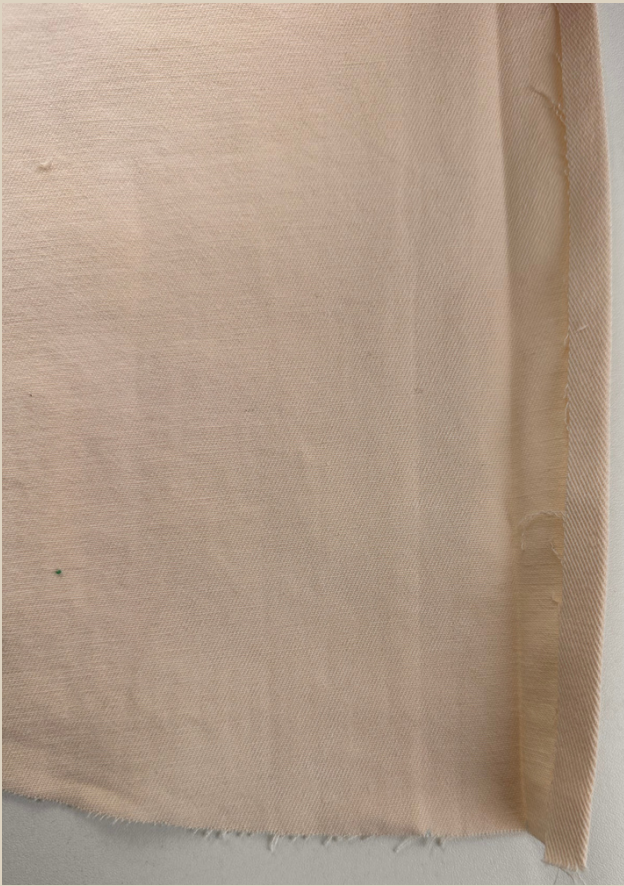
Припуск
подрезать.



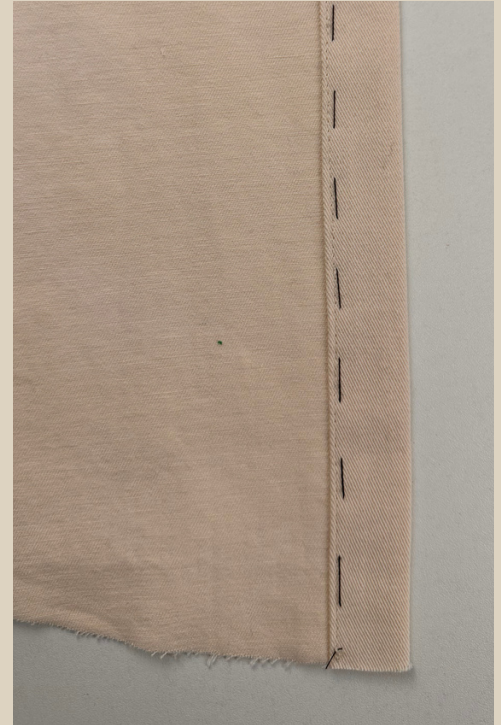
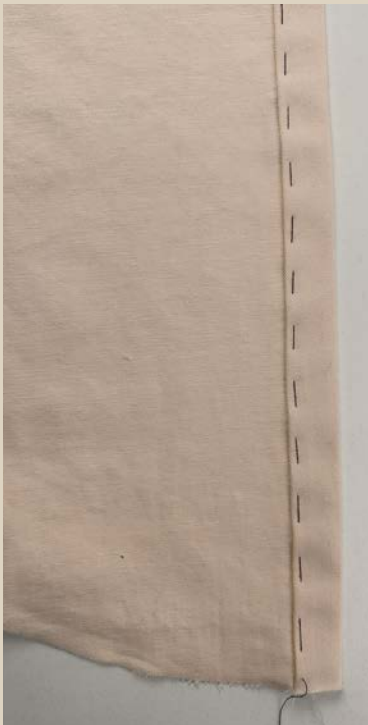
Отгнуть клапан к низу, приутюжить. Проложить отделочную строчку,
закрепляя клапан кармана.
Шов приутюжить.



Длина стежка 4 мм.

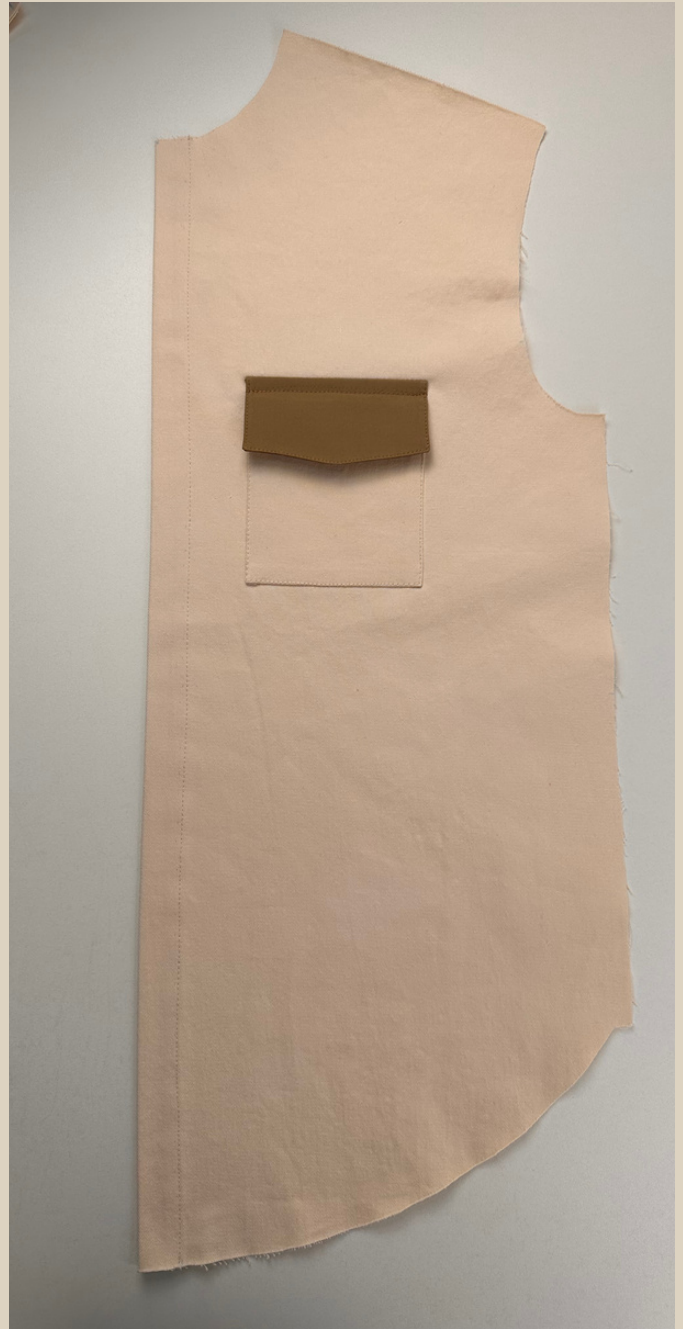
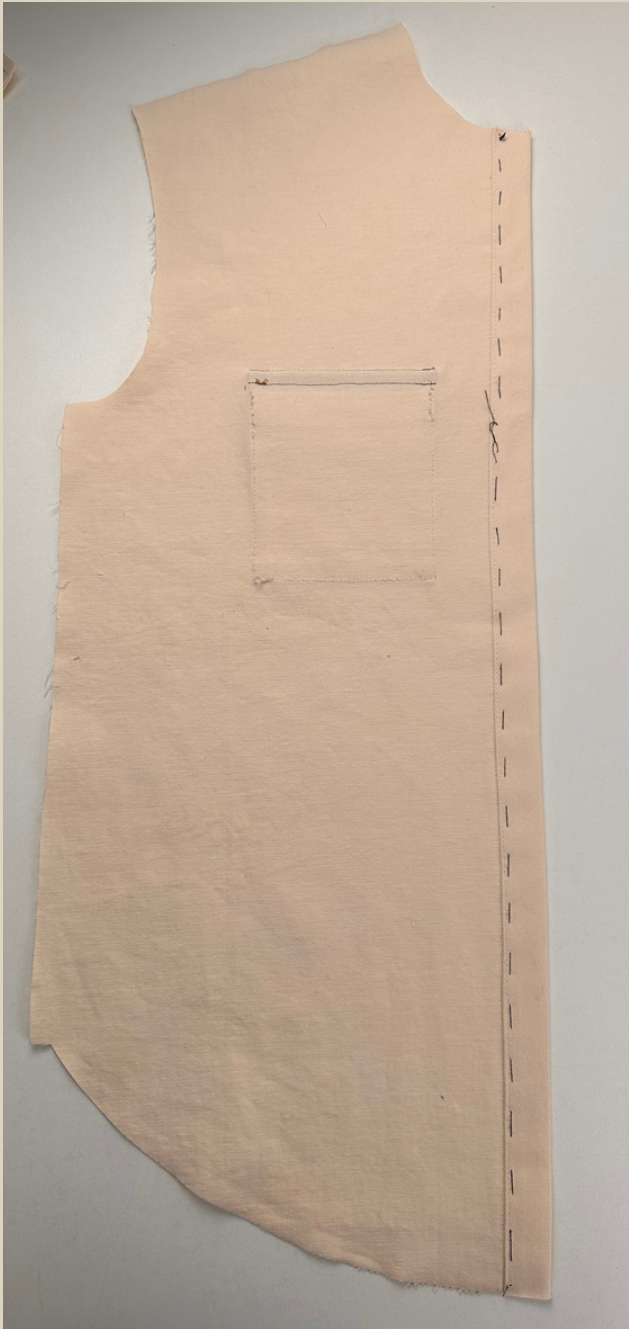


Затюжить планки полочек по линиям. Приметать ручными стежками.



Настрочить планки на швейной машине. Швы приутюжить.

Длина стежка 4 мм.

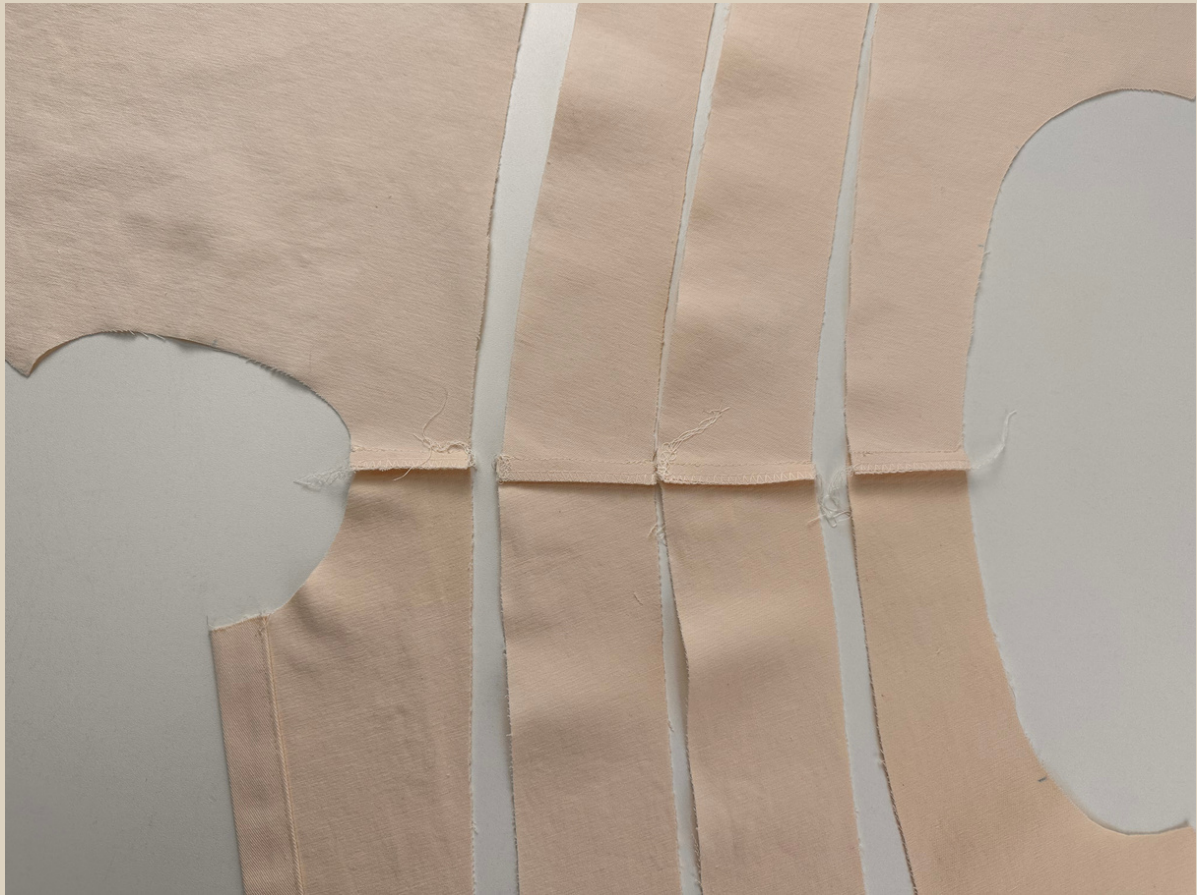


el le



Детали полочек и спинки сложить лицом к лицу, сколоть булавками.



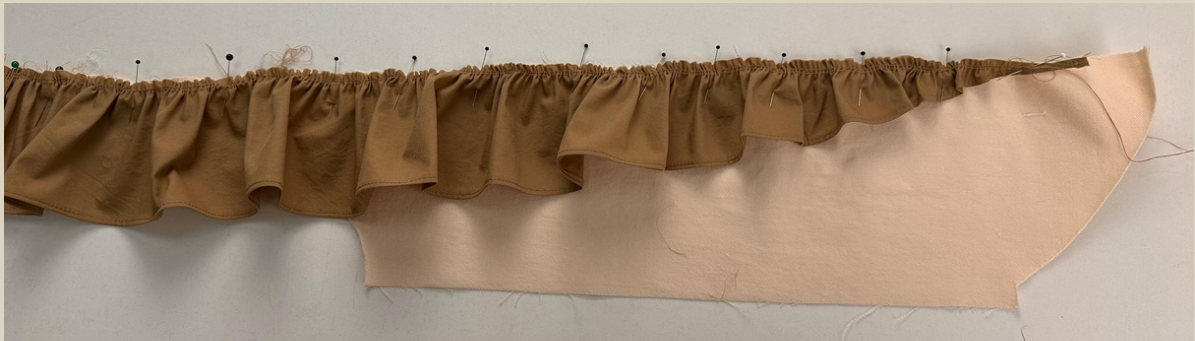
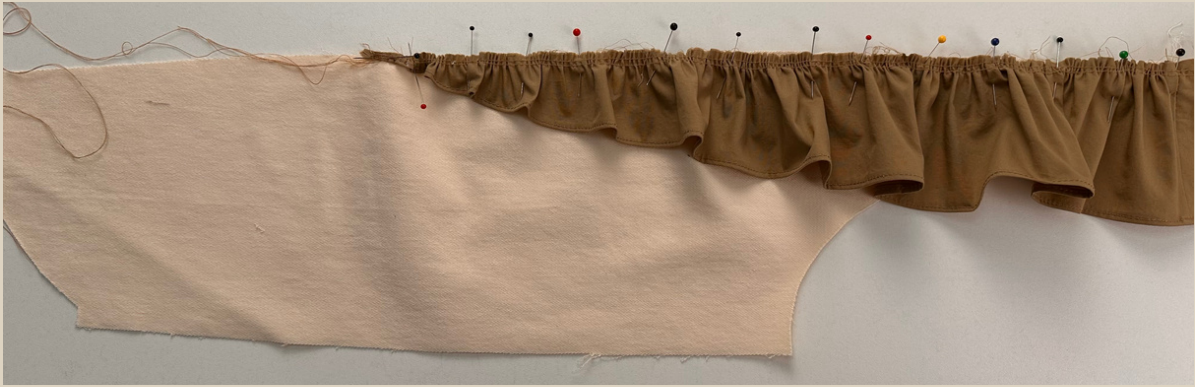


Стачать детали на швейной машине.
Срезы обметать на оверлоке.
Швы приутюжить.
Припуски заутюжить на сторону переда.

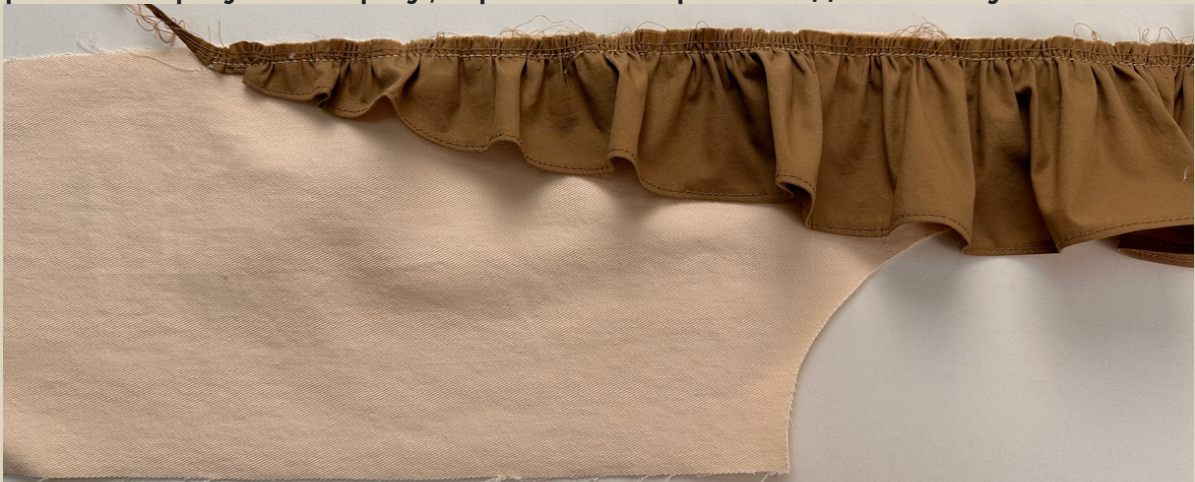
Длина стежка 3-3,5 мм.



Приколоть булавками по меткам рюш 1, приложить рюш изнаночной стороной к лицевой стороне полочки/спинки.

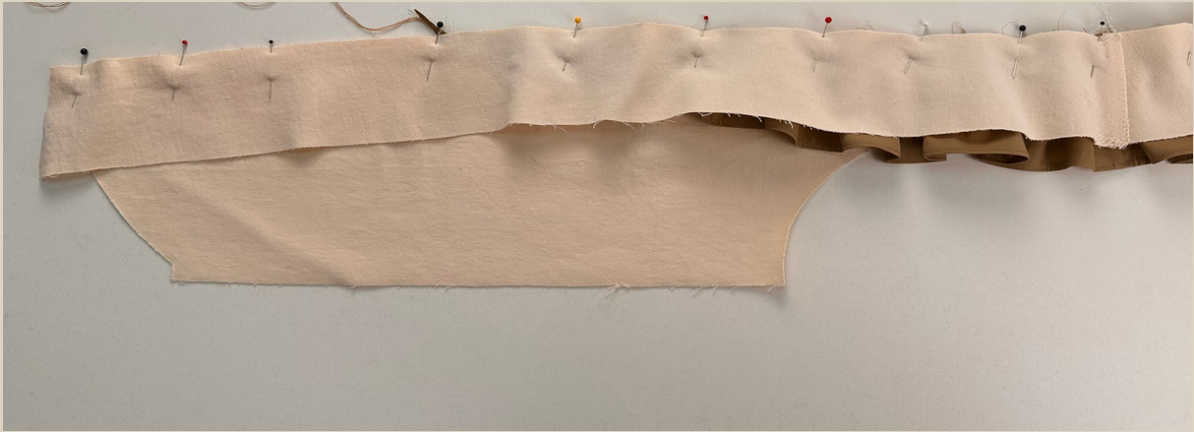


Вытягивая за нижние нити по краю рюша сделать равномерную сборку, приколоть рюш к детали булавками.

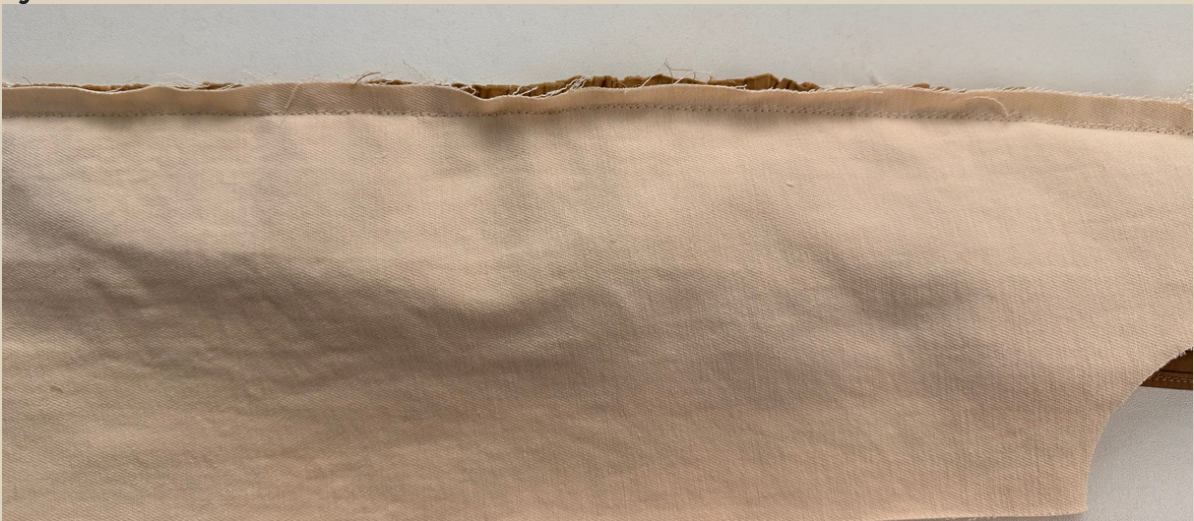


Закрепить рюш строчкой на швейной машине.

Длина стежка 3-3,5 мм.

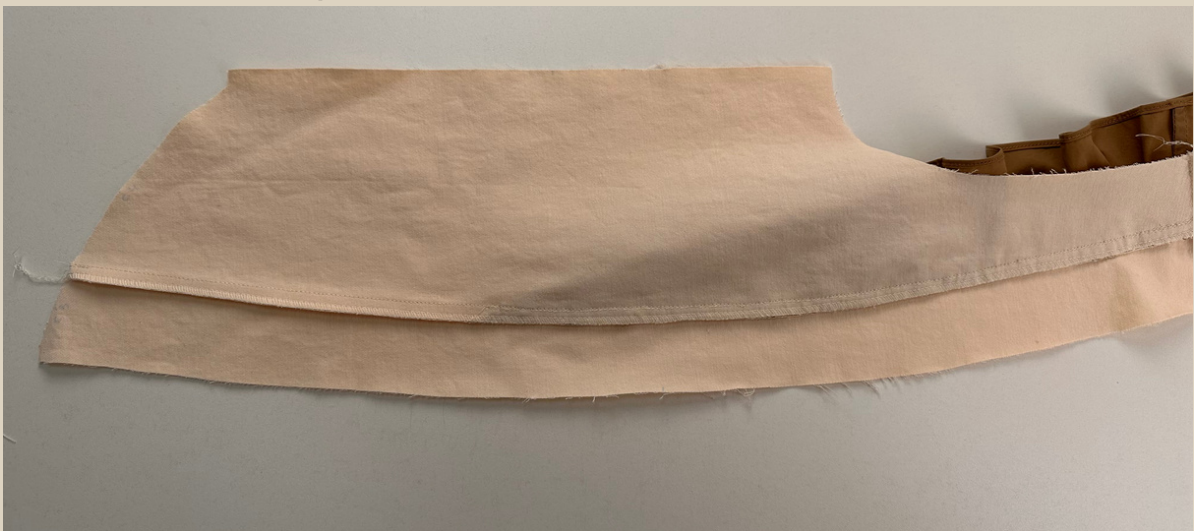


На подготовленную деталь наложить следующую деталь. сколоть детали булавками, совместив по меткам и плечевому шву.



Стачать детали на швейной машине.
Удалить нити сборки.

Длина стежка 3-3,5 мм.

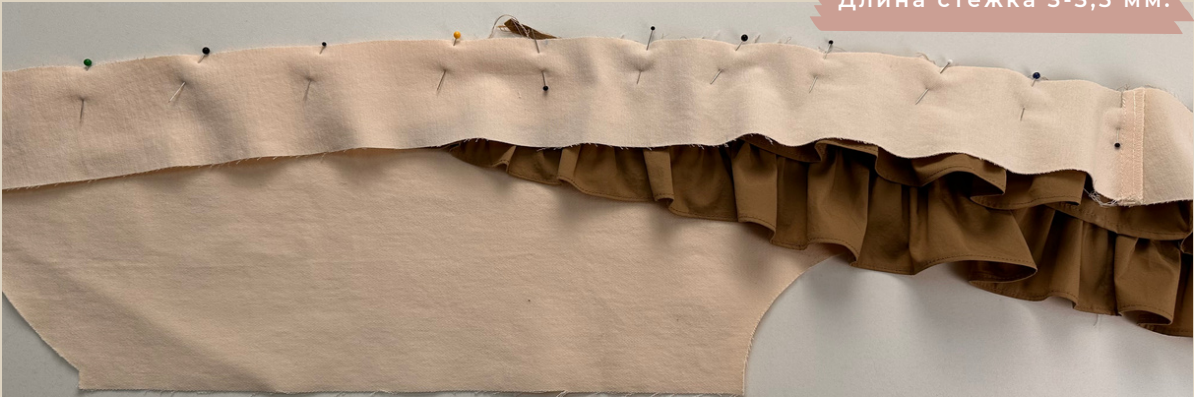


Срез обметать на оверлоке. Шов приутюжить.
Припуск заутюжить на сторону меньшей детали, к центру изделия.



Поверх наложить по меткам рюш 2, сделать равномерную сборку, приколоть булавками. Закрепить строчкой на швейной машине.

Длина стежка 3-3,5 мм.



Поверх наложить следующую деталь переда/спинки. Сколоть булавками, совместить по меткам, совместить плечевой шов, стачать детали на швейной машине, удалить нити сборки.

Длина стежка 3-3,5 мм.

Край обметать на оверлоке. Припуск заутюжить к центру изделия.





Сверху по меткам наложить рюш 3, сделать равномерную сборку, приколоть булавками, закрепить строчкой на швейной машине.



Сверху наложить следующую деталь переда/спинки. Совместить детали по меткам, совместить плечевой шов. Сколоть детали булавками. Стачать на швейной машине. Удалить нити сборки. Срез обметать на оверлоке. Припуск заутюжить к центру изделия.

Длина стежка 3-3,5 мм.





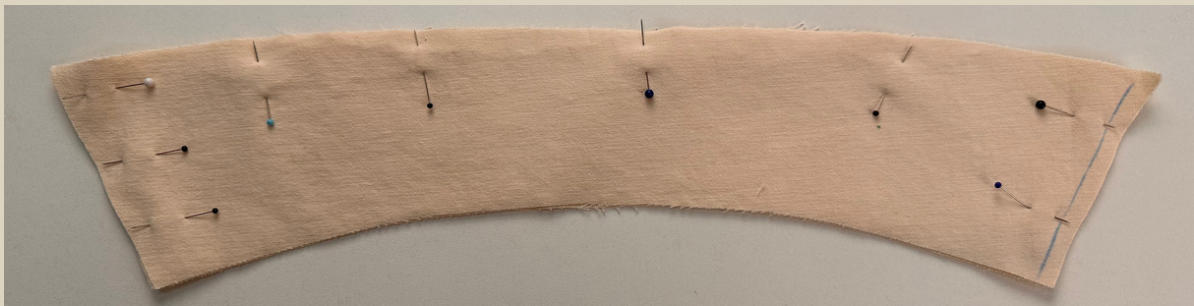
Сложить лицом к лицу получившуюся деталь и левую сторону переда, совместить детали по плечевому срезу, сколоть булавками.



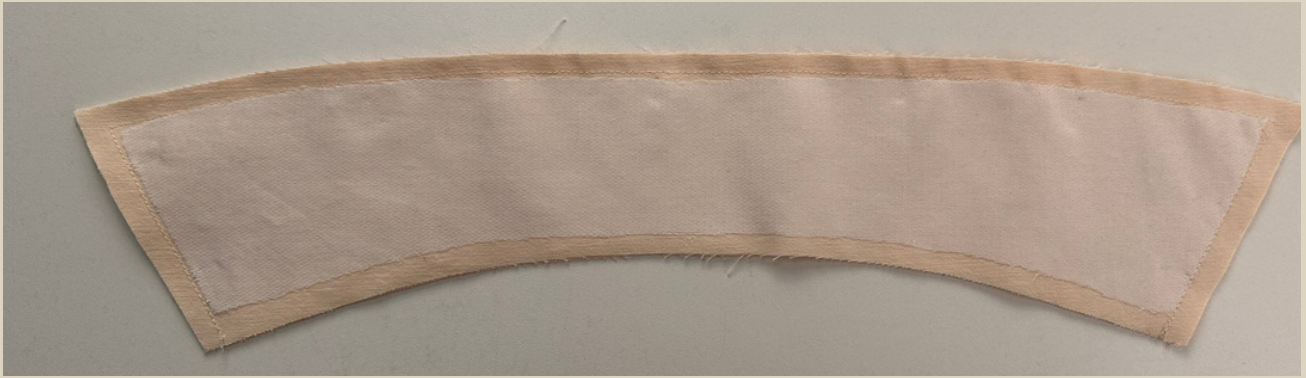
Стачать плечевой срез на швейной машине.

Длина стежка 3-3,5 мм.

Край обметать на оверлоке.
Припуск заутюжить на сторону переда.



Сложить лицом к лицу две детали воротника, сколоть булавками по трем сторонам.

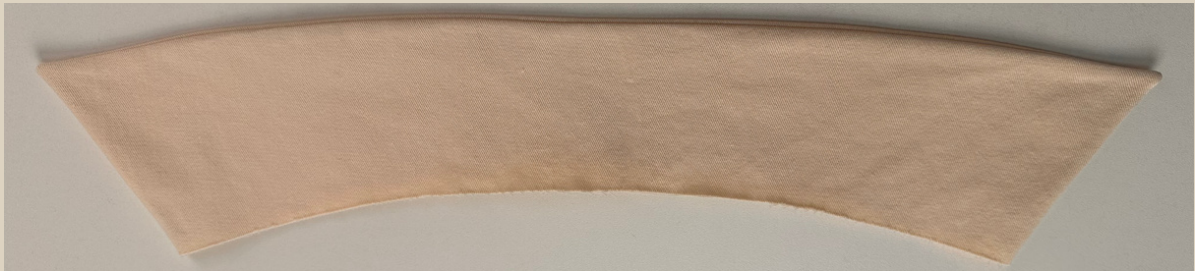


Обтачать воротник на швейной машине по трем сторонам.
Шов приутюжить.

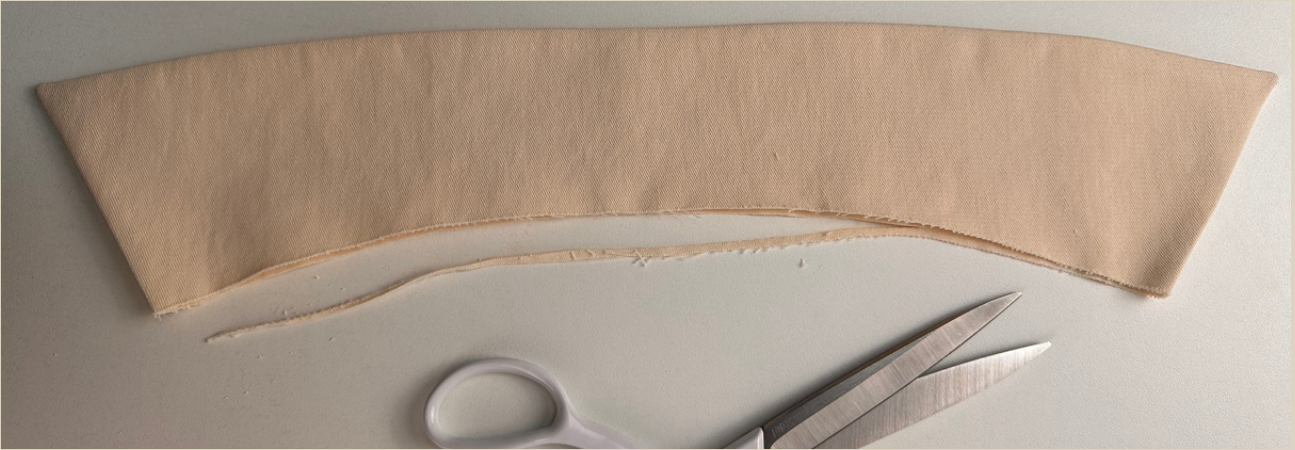
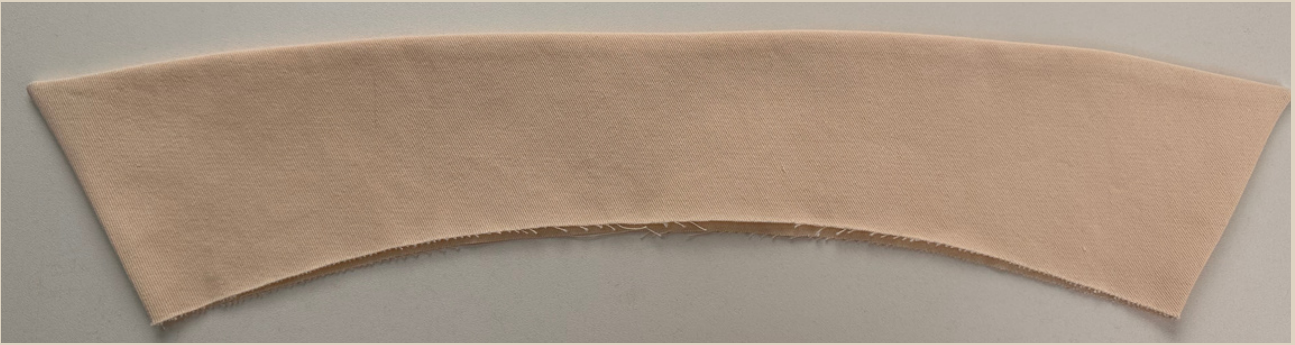
Длина стежка 3-3,5 мм.



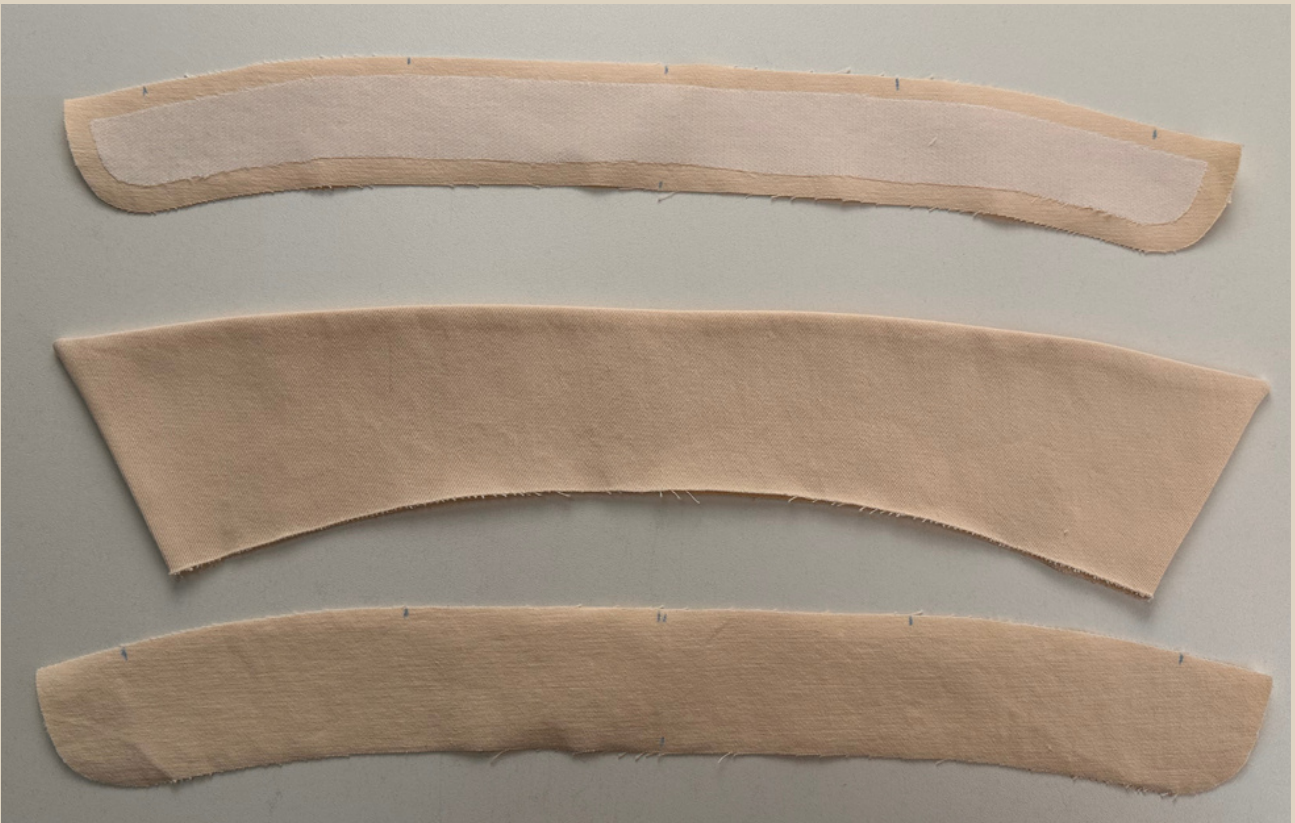
Половину припуска срезать ножницами зигзаг, уголки высечь.

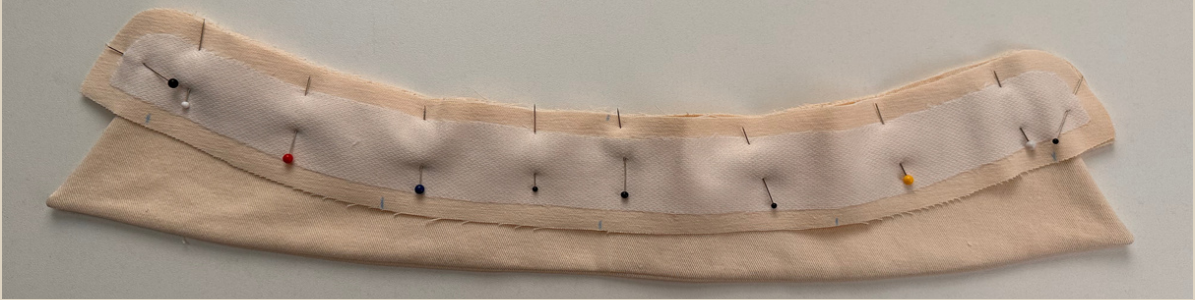
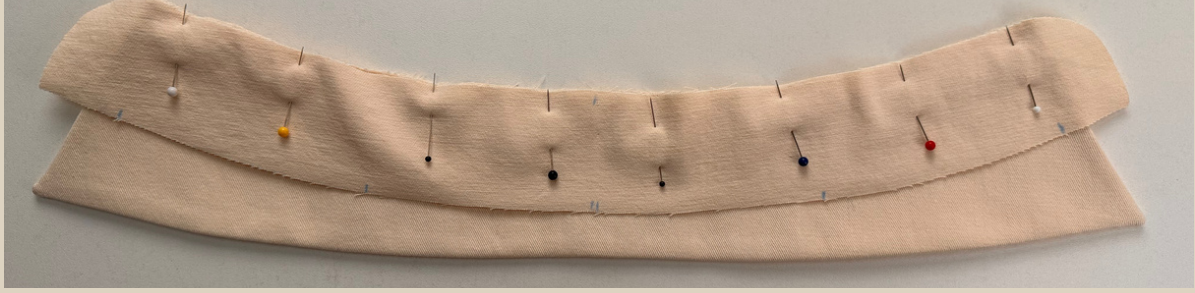


Вывернуть воротник на лицевую сторону, выправить уголки, приутюжить воротник, сформировав перекант в 1 мм на сторону нижнего воротника.



Образовавшийся излишек ткани по нижнему воротнику подрезать ножницами.





Сложить две стойки лицом к лицу, вкладывая между деталями воротник.

Внешнюю стойку наложить на нижний воротник, внутреннюю стойку наложить на верхний воротник.

Сколоть детали булавками.



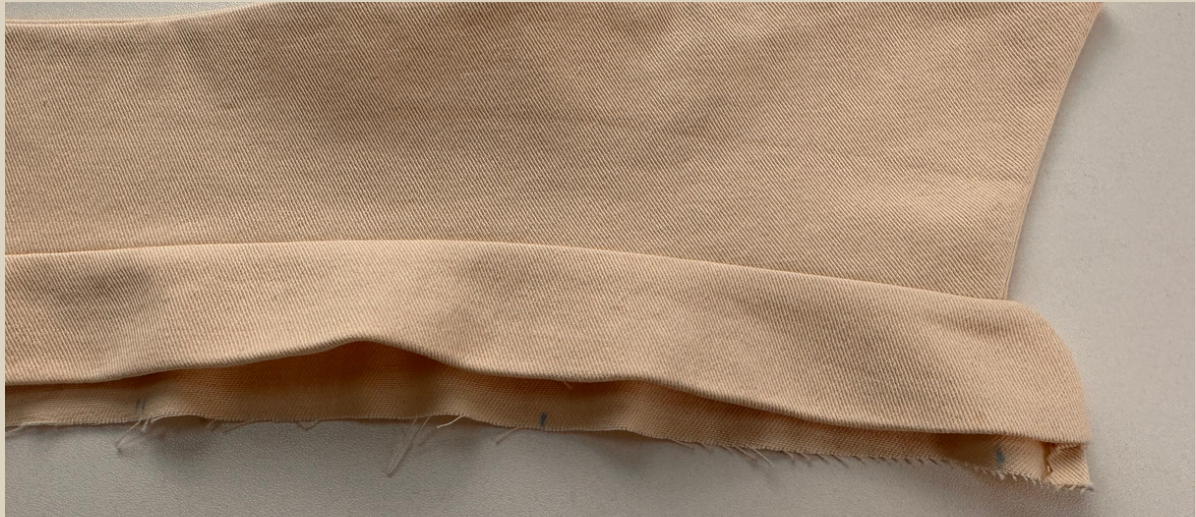
Обтачать детали на швейной машине.

Длина стежка 3-3,5 мм.



Припуск срезать ножницами зигзаг.

На внешней стойке заутюжить второй припуск на изнаночную сторону.



Вывернуть стойку воротника на лицевую сторону. Выправить и приутюжить.



Внутреннюю стойку сложить лицевой стороной с изнаночной стороной горловины. Метки на стойке совместить с плечевыми швами.



Стачать детали на швейной машине.

Длина стежка 3-3,5 мм.



По припуску горловины сделать надсечки, не дорезая до строчки 2 мм.



Приколоть внешнюю стойку булавками, перекрывая краем стойки шов стачивания горловины и воротника.



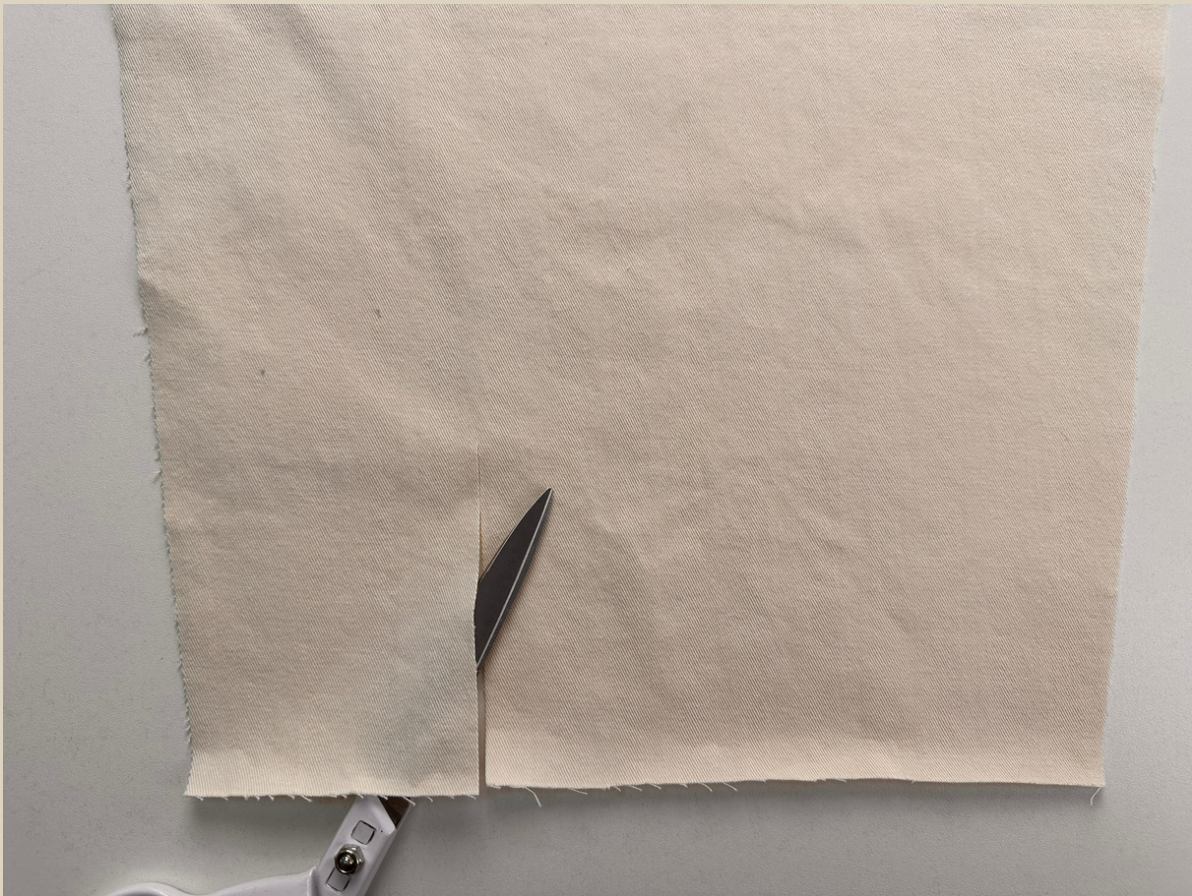
Приметать ручными стежками.



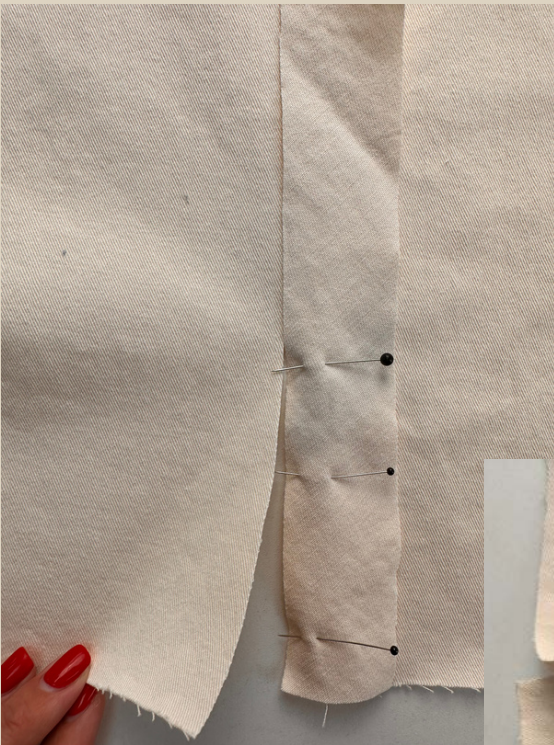


**Проложить строчку на швейной машине.
Удалить сметочную нить.**

Длина стежка 3,5-4 мм.



На рукаве по намеченной линии разрезать ножницами.



Приколоть косую бейку с лицевой стороны разреза, по центру разреза выложить срез в прямую линию.





Притачать бейку на швейной машине, ширина шва 3 мм.

Длина стежка 3-3,5 мм.

Шов приутюжить. Припуск заутюжить на сорону бейки.



Обогнуть срез бейкой, приколоть бейку булавками.



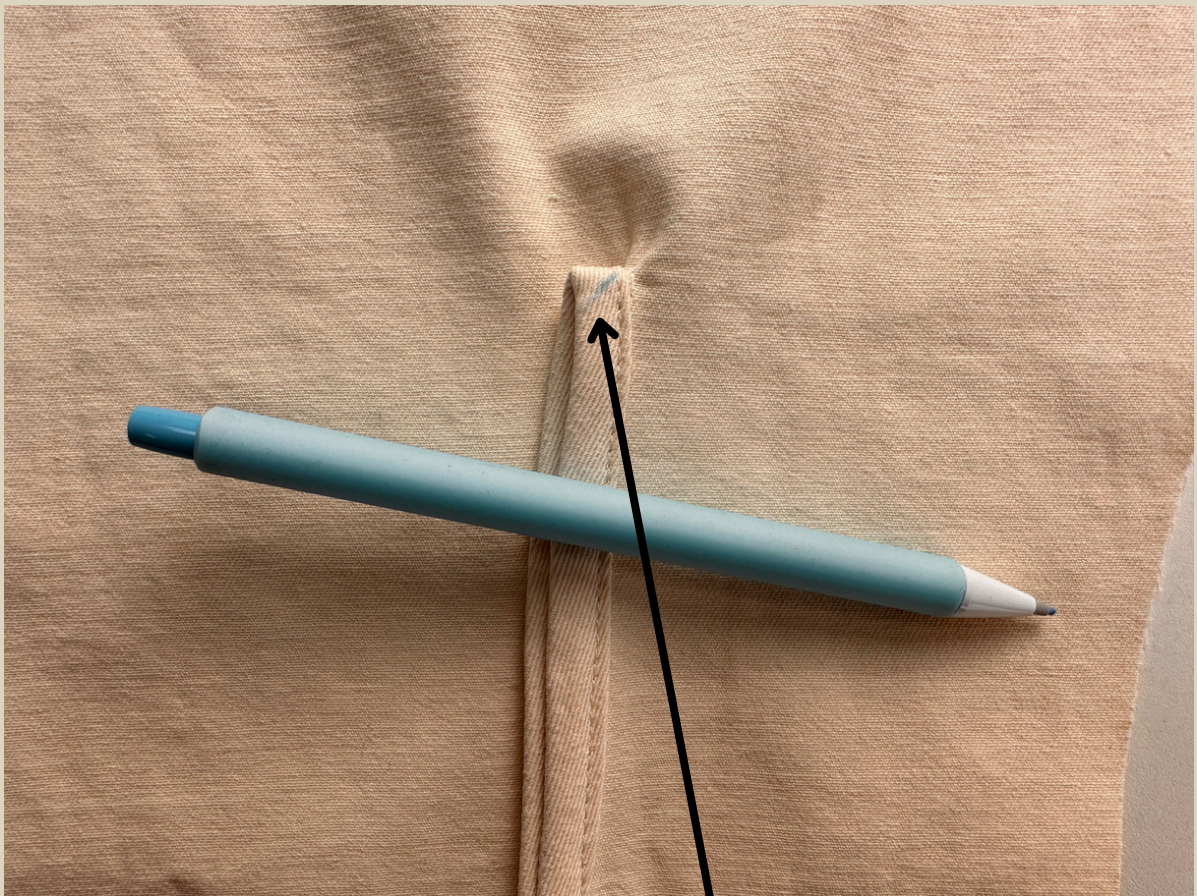
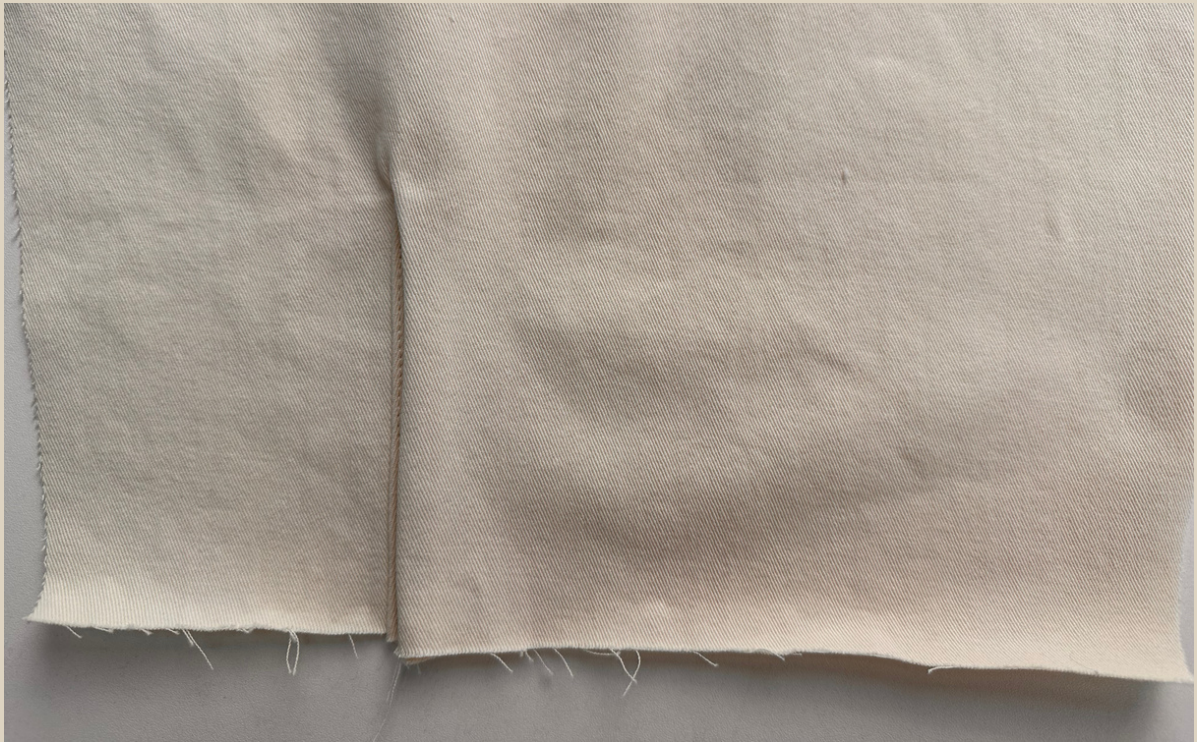


Приметать бейку ручными стежками.



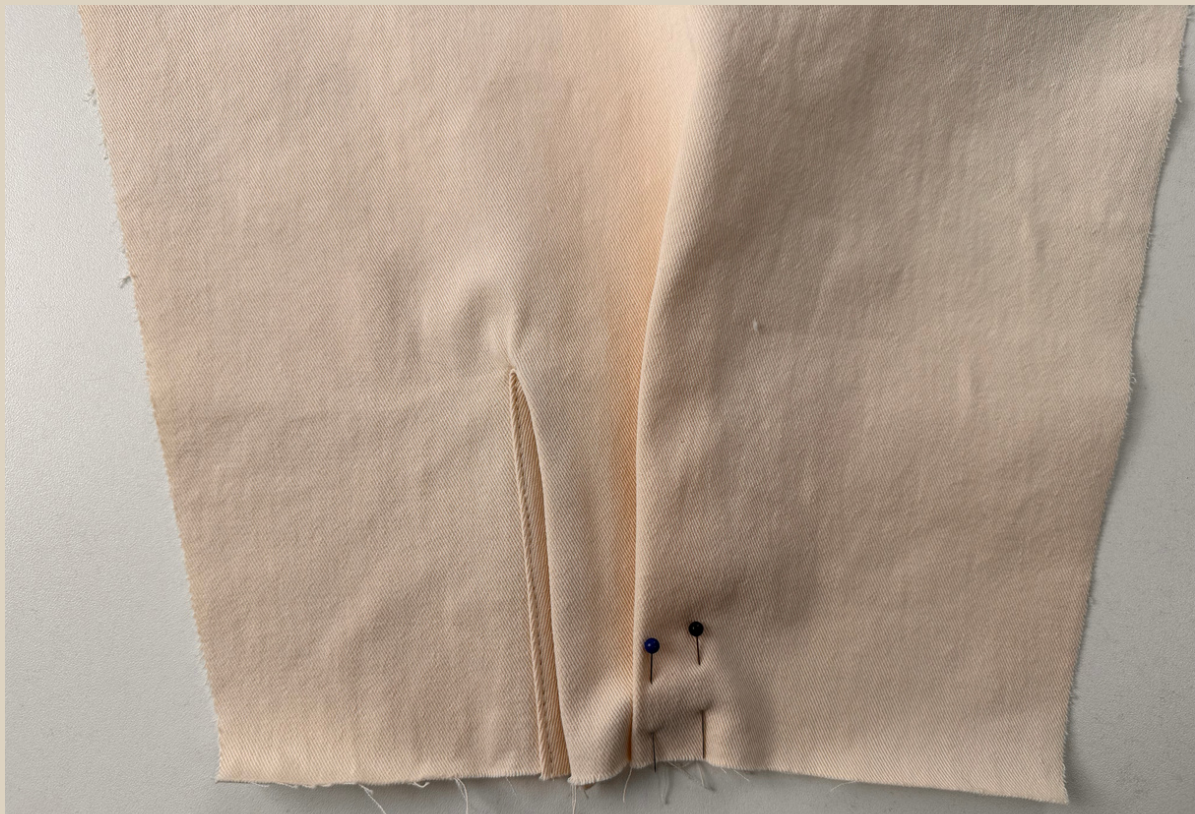
Проложить строчку на швейной машине.
Удалить сметочную нить. Шов приутюжить.

Длина стежка 3,5-4 мм.

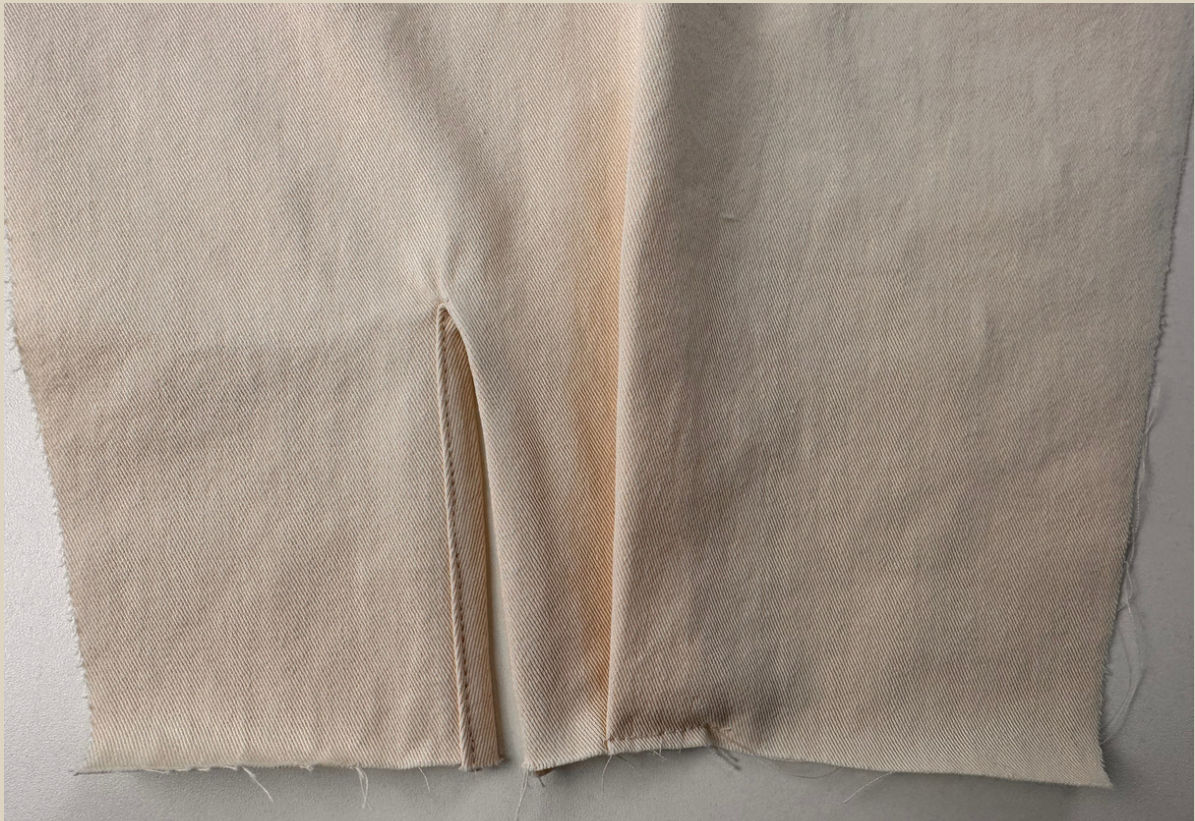


Заутюжить бейку, как на фото. Застрочить уголок на швейной машине. Шов приутюжить.

Длина стежка 3-3,5 мм.



По меткам заложить складку по низу рукава, приколоть булавками.



Закрепить складку на швейной машине.
Шов приутюжить.

Длина стежка 3-3,5 мм.





Вколоть рукава булавками, совмещая метки на пройме и окате рукава.
Вметать рукава ручными стежками.



Втачать рукава на швейной машине.
Срезы обметать на оверлоке.

Длина стежка 3-3,5 мм.



Припуски заутюжить на сторону рукавов.





**Низ полочек и спинки обметать на оверлоке.
Швы приутюжить.**



**Хвостики от оверлочных строчек спрятать в сами строчки с
помощью иглы с большим ушком.**



Детали полочек и спинки сложить лицом к лицу, совмещая по боковым срезам, рукава сложить пополам, сколоть булавками.



Одной строчкой стачать на швейной машине боковой срез и срез рукава, по низу бокового шва строчку проложить на уголок, как показано на фото выше (синяя линия).

Длина стежка 3-3,5 мм.

Край обметать на оверлоке. Хвостики от оверлочной строчки спрятать в саму строчку с помощью иглы с большим ушком.

Шов приутюжить. Припуски заутюжить на сторону спинки.





Низ изделия подогнуть по линии припуска, приколоть булавками.





Припуск приметать ручными стежками.

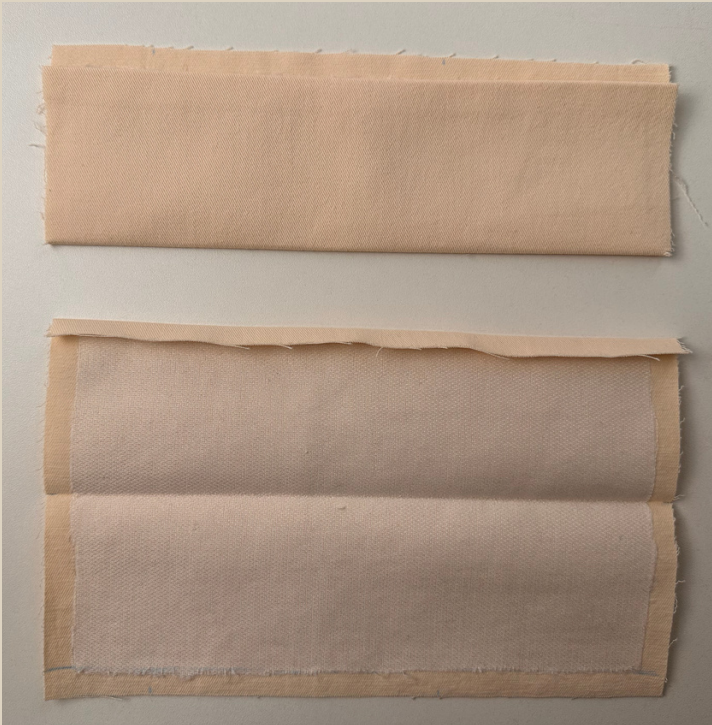




Закрепить припуск подгибки низа строчкой на швейной машине. Удалить сметочную нить. Шов приутюжить.

Длина стежка 3-3,5 мм.





На манжетах один
длинный припуск
заутюжить на изнаночную
сторону.
Сложить манжету по
линии перегиба,
приутюжить.



Лицевую сторону манжеты приложить по низу рукава с
изнаночной стороны, приколоть булавками совмещая метки
шва рукава и складки. Приколоть булавками.



За пределами рукава по бокам оставить припуски манжеты.





Притачать манжету на швейной машине.

Длина стежка 3-3,5 мм.

Шов приутюжить. Припуск заутюжить на сторону манжеты.



Сложить манжету пополам лицом внутрь по линии перегиба, сколоть боковые стороны булавками.



**Обтачать боковые стороны манжеты на швейной машине.
Швы приутюжить.**

Длина стежка 3-3,5 мм.



**Половину припусков срезать ножницами зигзаг, уголки
высечь.**



Вывернуть манжеты на лицевую сторону, уголки выправить, приутюжить.



Приметать ручными стежками вторую сторону манжеты, перекрывая шов притачивания манжеты к рукаву.



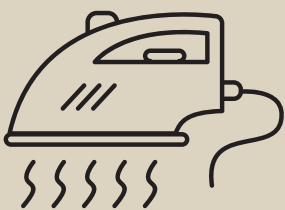
Проложить строчку на швейной машине.
Удалить сметочную нить.
Шов приутюжить.

Длина стежка 3-3,5 мм.



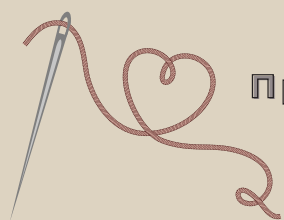
По меткам установить кнопки или пробить петли и пришить пуговицы.





Еще раз проутюжить все швы и изделие в целом.
Рубашка готова!

РУБАШКА "МИЛЕНА"



Приятного пошива и
ровных строчек!



ELENA-PLENKINA.RU



ELENA_PLENKINA.RU



ELENA_PLENKINA