

Elena-Plenkina.ru

ШИТЬ ЛЕГКО!

ТОЛСТОВКА "СТАС"

РАЗМЕРЫ 44-64
РОСТ 176, 182 И 188 СМ



УРОВЕНЬ СЛОЖНОСТИ



#ELENA_PLENKINA_CTAC
#TIM_HM_CTAC



ELENA-PLENKINA.RU

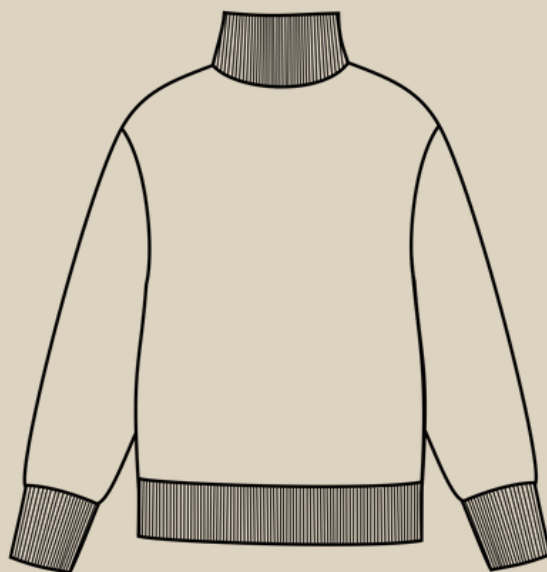


ELENA_PLENKINA



ELENA_PLENKINA

ОПИСАНИЕ МОДЕЛИ



МУЖСКАЯ ТОЛСТОВКА СРЕДНЕГО ОБЪЕМА, ПРЯМОГО СИЛУЭТА, ДЛИННЫЙ РУКАВ, НИЗ РУКАВА ОБРАБОТАН ДВОЙНОЙ ПРИТАЧНОЙ МАНЖЕТОЙ ИЗ КАШКОРСЕ/РИБАНЫ, ГОРЛОВИНА ОФОРМЛЕНА ВОРОТНИКОМ СТОЙКОЙ ИЗ КАШКОРСЕ/РИБАНЫ, ЦЕНТРАЛЬНАЯ ЗАСТЕЖКА НА РАЗЪЕМНУЮ МОЛНИЮ, НИЗ ИЗДЕЛИЯ ОФОРМЛЕН ДВОЙНОЙ ПРИТАЧНОЙ МАНЖЕТОЙ ИЗ КАШКОРСЕ/РИБАНЫ, НА ПОЛОЧКАХ ПРОРЕЗНЫЕ КАРМАНЫ С ЛИСТОЧКОЙ, ДЛИНА ИЗДЕЛИЯ ДО ЛИНИИ БЕДЕР.

ОБОРУДОВАНИЕ И ПРИСПОСОБЛЕНИЯ



1. ОВЕРЛОК
2. ШВЕЙНАЯ МАШИНА.
3. ИГЛЫ С МАРКИРОВКОЙ ДЛЯ ТРИКОТАЖА НОМЕР 80-90.
4. НИТКИ: 4 В ОВЕРЛОК И 1 В ШВЕЙНУЮ МАШИНУ.
5. НОЖНИЦЫ ПОРТНОВСКИЕ.
6. НОЖНИЦЫ КАНЦЕЛЯРСКИЕ (ДЛЯ ВЫРЕЗАНИЯ ДЕТАЛЕЙ ВЫКРОЙКИ).
7. БУЛАВКИ ИЛИ ЗАЖИМЫ ДЛЯ СОЕДИНЕНИЯ ДЕТАЛЕЙ.
8. КЛЕЙ ИЛИ СКОТЧ (ДЛЯ СКЛЕИВАНИЯ ЛИСТОВ ВЫКРОЙКИ, ЕСЛИ ВЫ ЕЕ ПЕЧАТАЕТЕ НА ЛИСТАХ А4).
9. УТЮГ С ПАРОМ ИЛИ ПАРОГЕНЕРАТОР.
10. ГЛАДИЛЬНАЯ ДОСКА.
11. ПРИСПОСОБЛЕНИЯ ДЛЯ ВТО (ДЕРЕВЯННЫЙ УТЮЖОК ИЛИ ПОДУШКА ДЛЯ ВТО).
12. ЛАПКИ ДЛЯ ШВЕЙНОЙ МАШИНЫ (УНИВЕРСАЛЬНАЯ И ДЛЯ ПРИТАЧИВАНИЯ МОЛНИИ).



ПРИМЕЧАНИЕ

ЕСЛИ У ВАС НЕТ ОВЕРЛОКА, ТО ИЗДЕЛИЕ МОЖНО ШИТЬ НА ШВЕЙНОЙ МАШИНЕ, ИСПОЛЬЗУЯ ПСЕВДО ОВЕРЛОЧНЫЕ СТРОКИ ИЛИ СТРОЧКУ ЗИГЗАГ.

ДЛЯ ПОШИВА ТОЛСТОВКИ ВАМ ПОНАДОБЯТСЯ

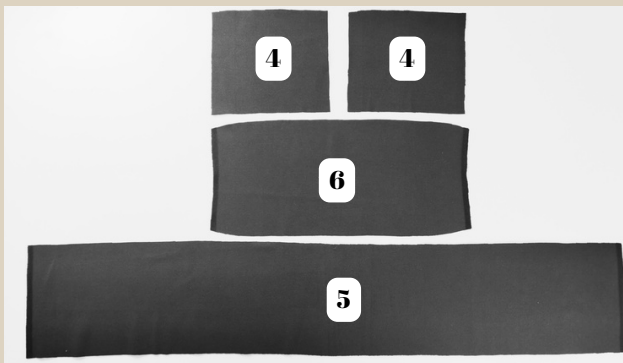
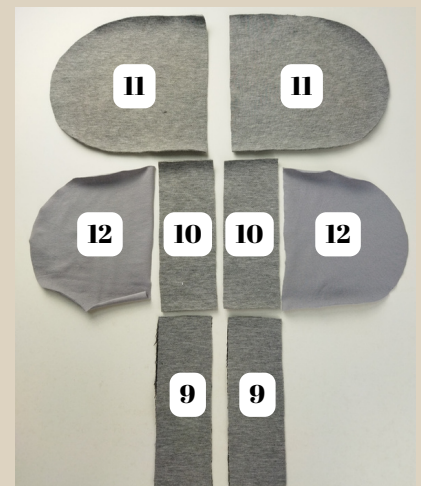
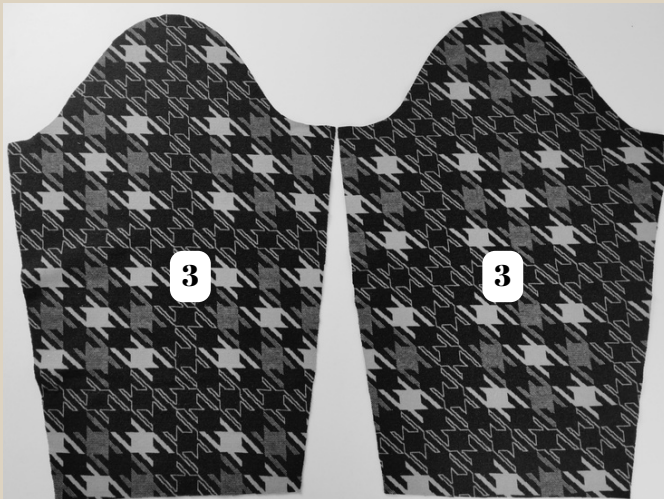
- ОСНОВНОЙ ТРИКОТАЖ
- КАШКОРСЕ
- ДОЛЕВАЯ КЛЕЕВАЯ НИТЕПРОШИВНАЯ КРОМКА
- РАЗЪЕМНАЯ МОЛНИЯ





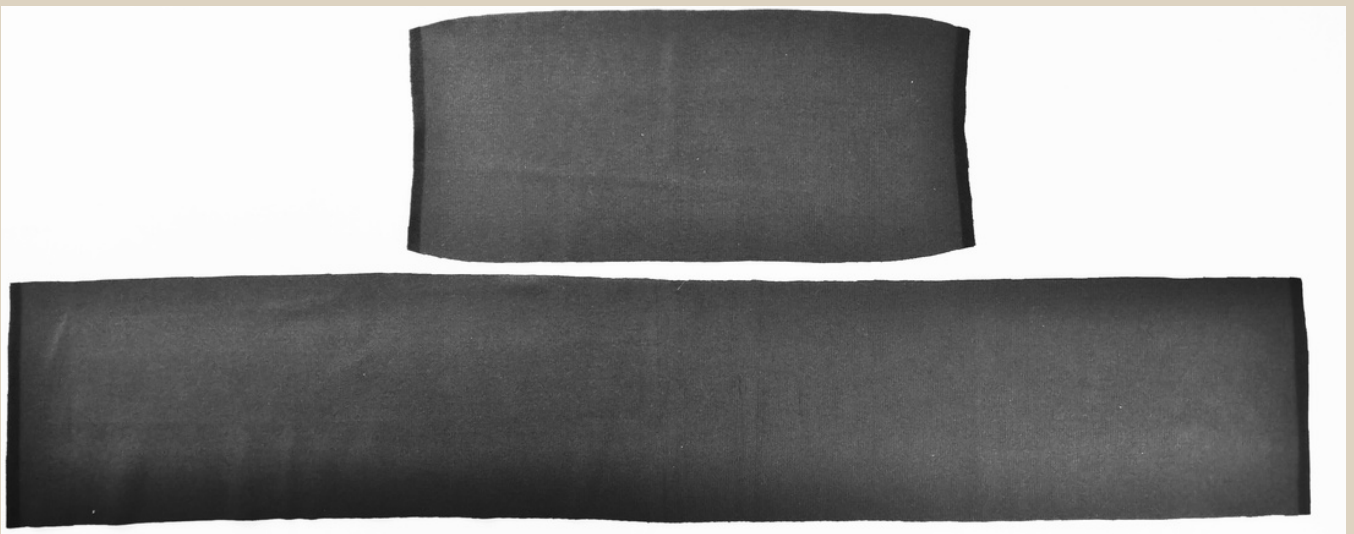
ДЕТАЛИ КРОЯ

№ п/п	Наименование детали	Количество
1	Полочка	2
2	Спинка	1 со сгибом
3	Рукав	2
4	Манжета рукава (кашкорсе)	2
5	Манжета низа (кашкорсе)	1 со сгибом
6	Воротник (кашкорсе)	1
7	Подборт	2
8	Обтачка горловины спинки	1
9	Листочка кармана	2
10	Подзор кармана	2
11	Мешковина кармана 1	2
12	Мешковина кармана 2 (кулирка)	2





ДУБЛИРОВАНИЕ



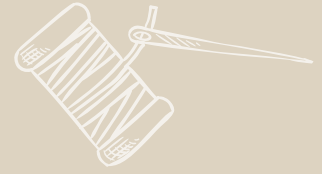
С помощью горячего утюга проклеить дублирином детали листочек карманов, подборта и обтачки горловины спинки, долевой клеевой нитепрошивной кромкой укрепить срезы под притачивание молнии на деталях полочек, на воротнике, манжете низа, на деталях подборта, также на полочках проклеить рамки под карманы.



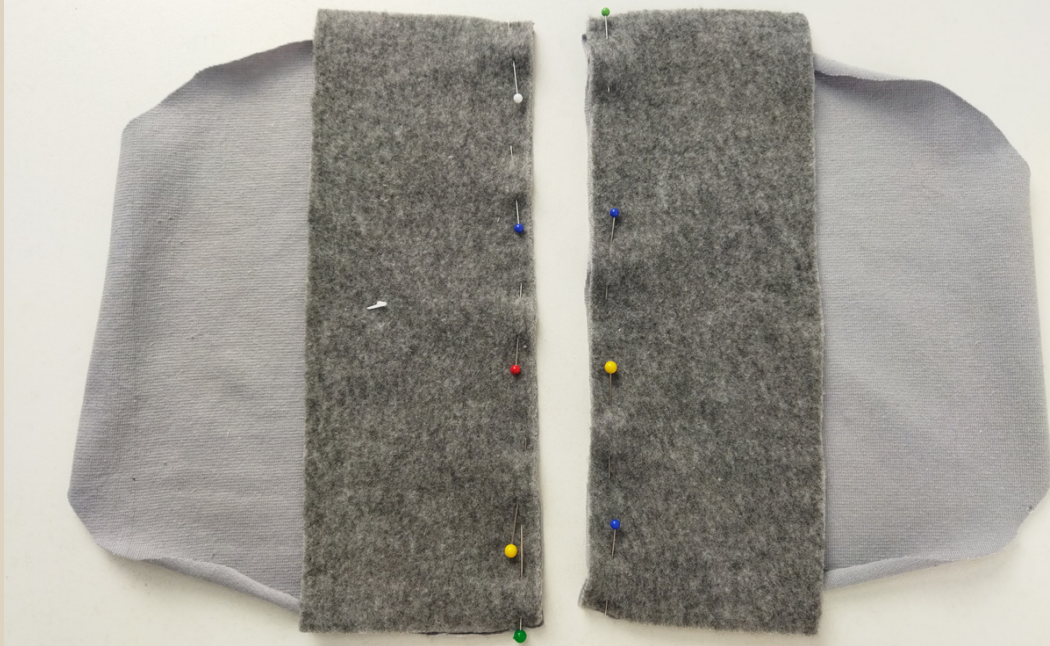
ПРИПУСКИ НА ШВЫ



Все детали выкройки идут с припусками на швы.



ПОШИВ ТОЛСТОВКИ



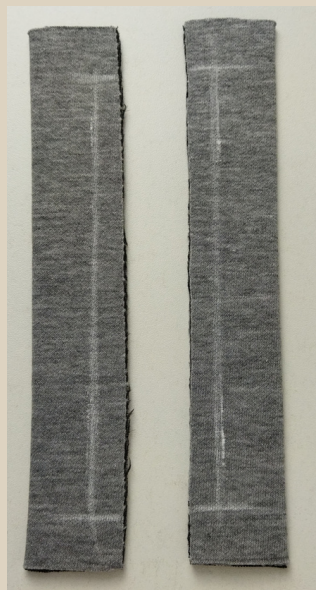
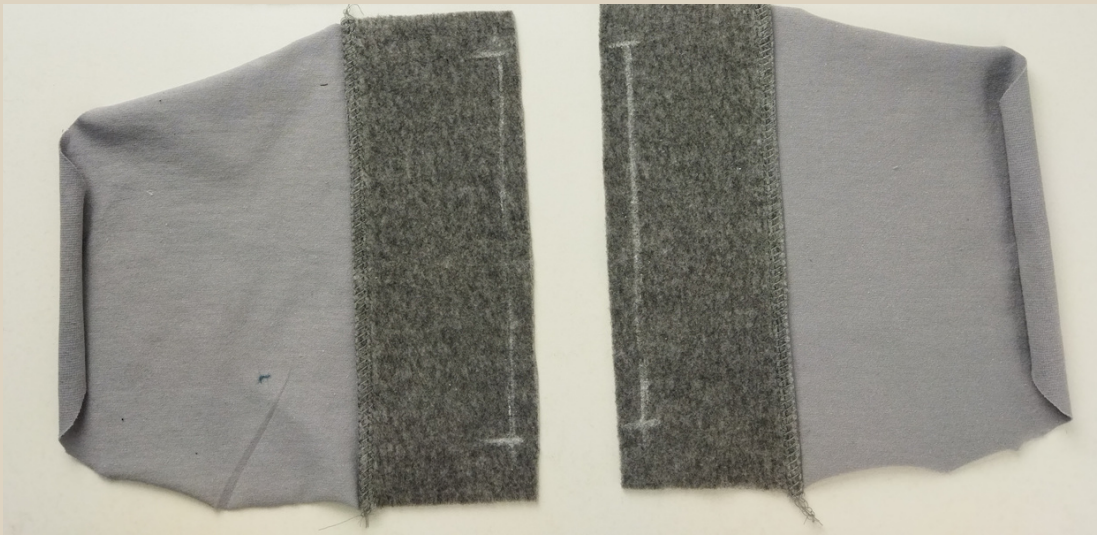
1. Мешковину кармана 2 из кулирки и подзор кармана сложить лицом к лицу, сколоть булавками.



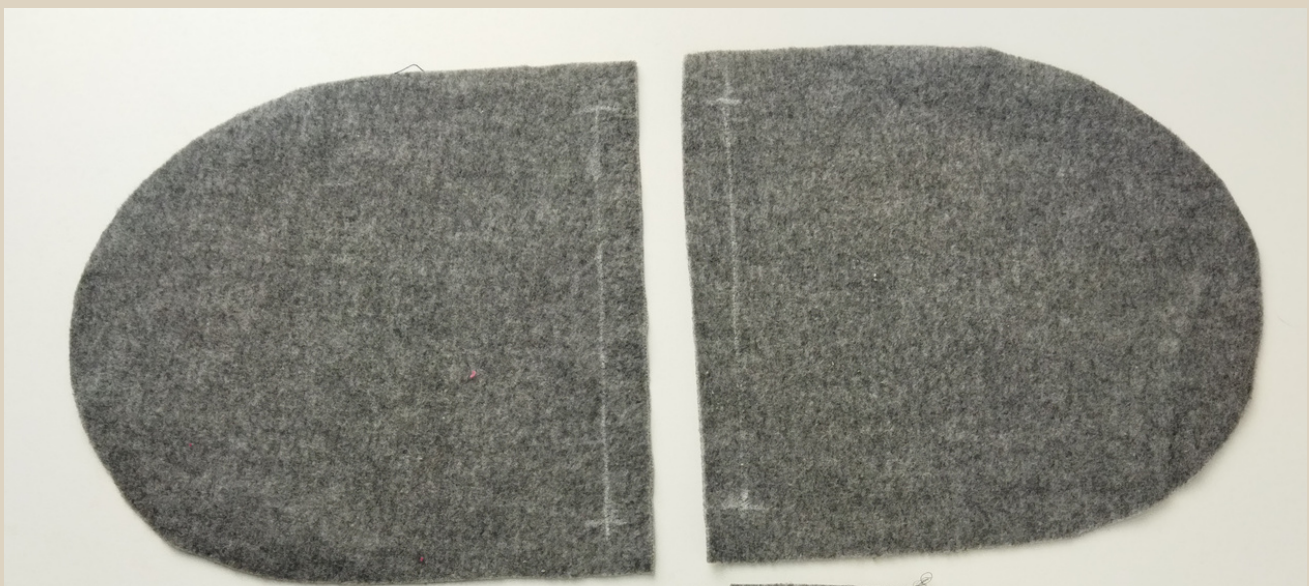
2. Стачать детали на оверлоке.
3. Шов приутюжить.
4. Припуск заутюжить на сторону мешковины.

ПРИМЕЧАНИЕ

На оверлоке стачиваем детали 4-ниточным швом, длина стежка 4 мм



5. На листочки и на подзор кармана перенести линии припусков.



6. На мешковины кармана 1 перенести линии припусков.

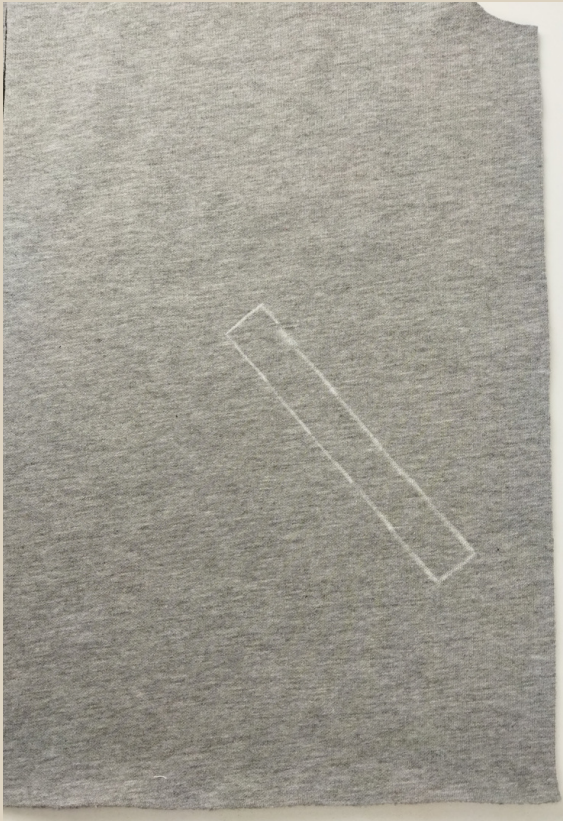


7. На подзор кармана наложить листочку, приколоть листочку булавками.

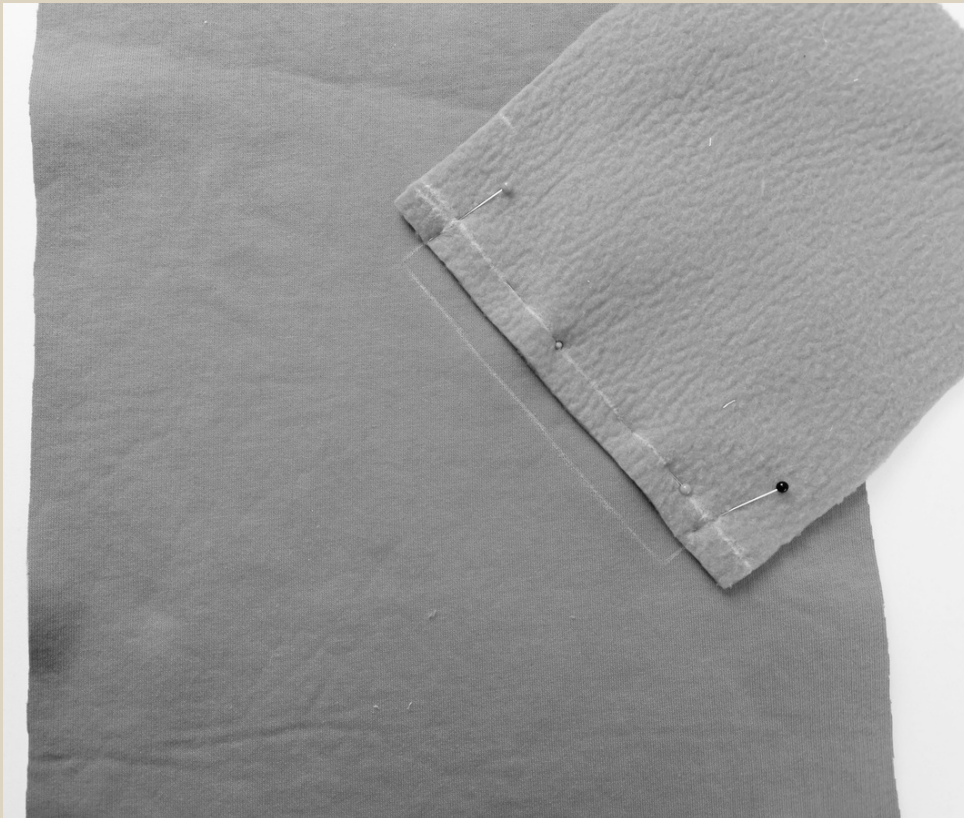


8. Настрочить листочку на швейной машине.
9. Шов приутюжить.

Длина стежка 3-3,5 мм.



10. На лицевую сторону полочки перенести рамку входа в карман.



11. На верхнюю сторону рамки (которая ближе к боковому шву) наложить мешковину кармана 1, рамку кармана совместить с линией припуска на мешковине. Приколоть мешковину булавками.



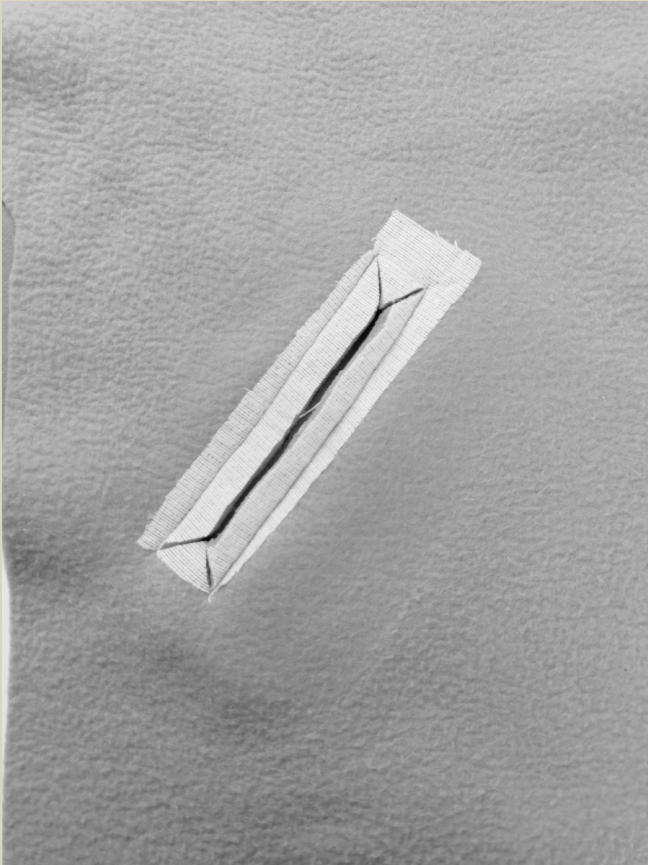
12. На вторую сторону рамки кармана наложить мешковину с подзором и листочкой. Приколоть булавками.



13. Настрочить мешковины на швейной машине, прокладывая строчку от уголка до уголка рамки.

Длина стежка 3-3,5 мм.

14. Швы приутюжить.



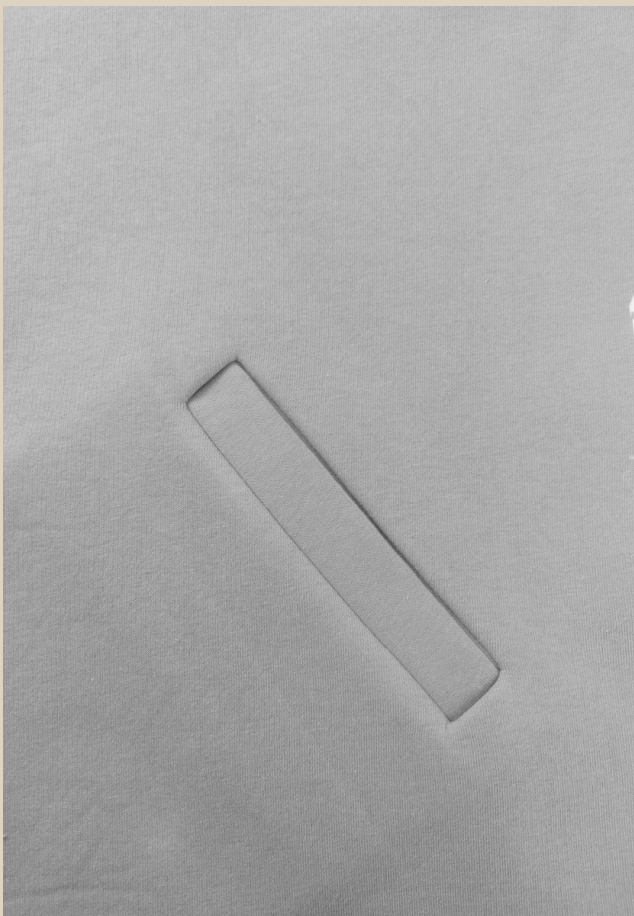
15. С изнаночной стороны по центру рамки разрезать ножницами. Не дорезая до коротких сторон рамки 1,5 см разрезать на уголки, не дорезая до строчки 1,5 мм.



16. Половину припуска листочки срезать ножницами.



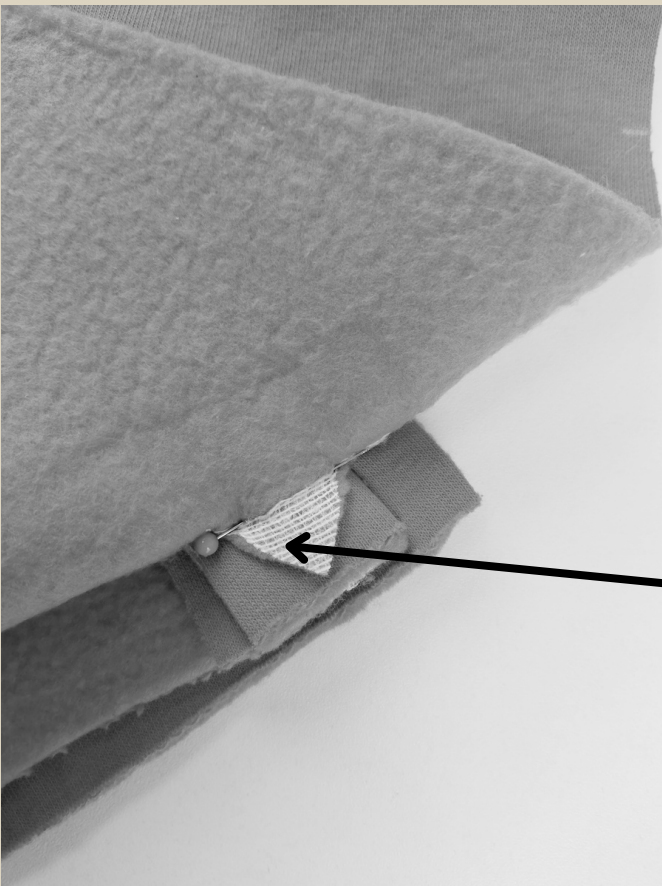
17. Через получившийся разрез в рамке заправить мешковины на изнаночную сторону.



18. Выправить и приутюжить вход в карман.



19. Две мешковины наложить друг на друга.



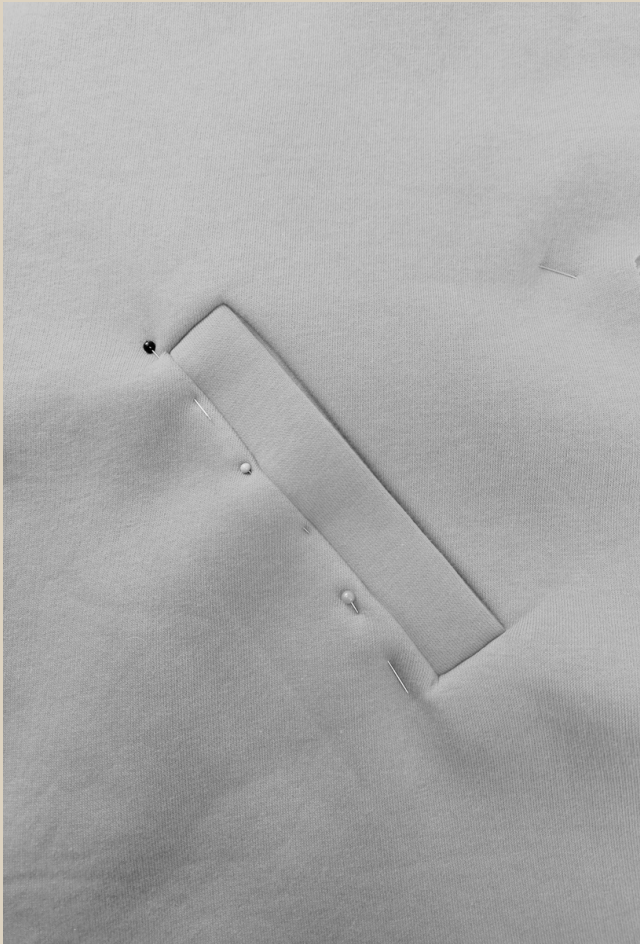
20. По коротким сторонам листочки с изнаночной стороны закрепить булавками к мешковине кармана уголки.



21. Закрепить уголки строчками на швейной машине, прокладывая строчку от уголка до уголка рамки кармана.



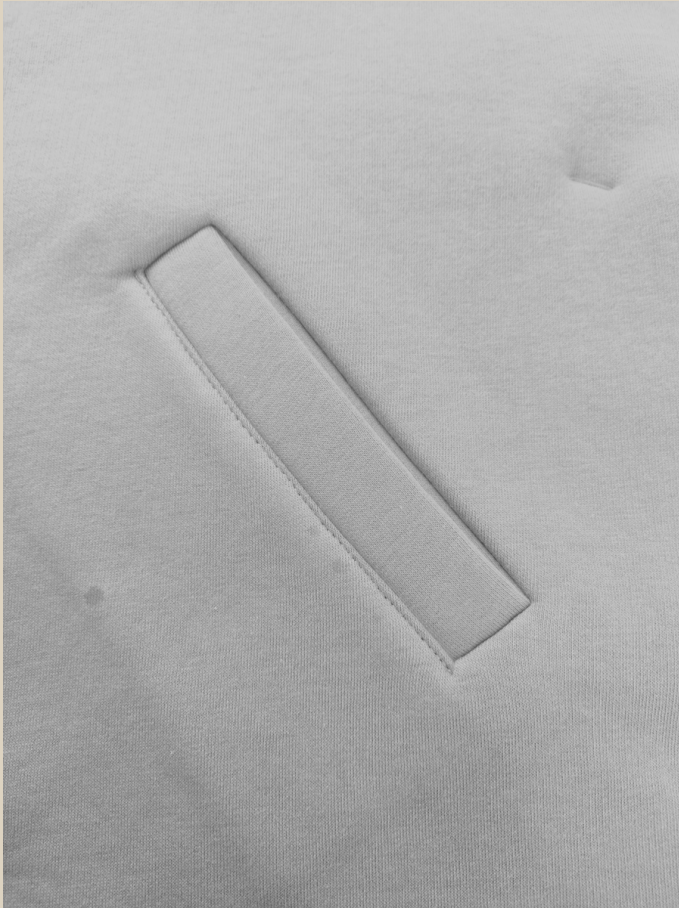
22. Уголки срезать ножницами, оставляя от строчки примерно 3 мм трикотажа.



23. Сколоть булавками рамку кармана, противоположную от входа в карман.



24. Мешковину 1 отогнуть и приколоть булавкой, чтобы она не попала в шов.

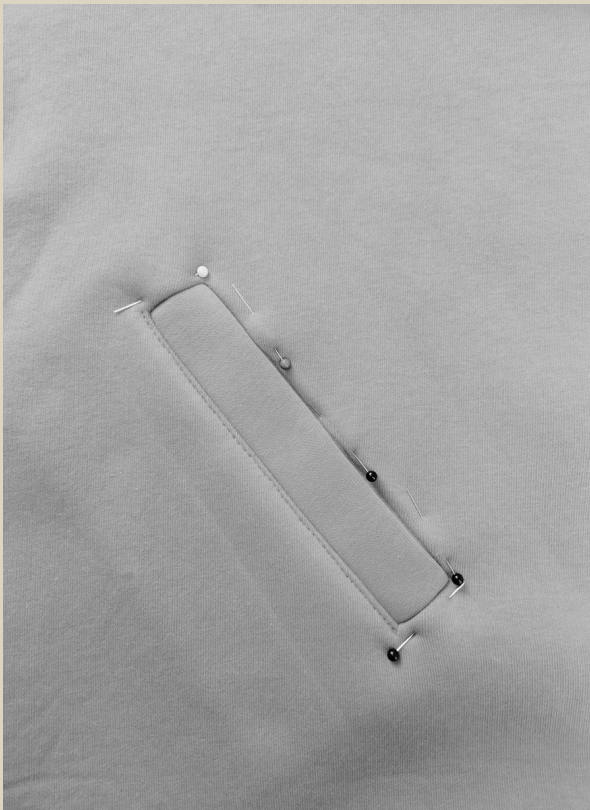


25. Проложить строчку на швейной машине.

Длина стежка 3-3,5 мм.

Строчку начать на 1,5 мм выше уголка рамки кармана и закончить ниже на 1,5 мм от нижнего уголка рамки. Ширина шва 1,5 мм.

26. Шов приутюжить.



27. Мешковину отогнуть обратно и сколоть булавками 3 оставшиеся стороны рамки.





28. Проложить по трем оставшимся сторонам рамки строчку на швейной машине. Ширина шва 1,5 мм.

Длина стежка 3-3,5 мм.

29. Шов приутюжить.



30. Сколоть булавками между собой две мешковины.

31. Две мешковины можно основривить по краю.



32. Стачать мешковины на швейной машине.

Длина стежка 3-3,5 мм.

33. Шов приутюжить.



34. Обметать край мешковин на оверлоке.

35. Хвостики от начала и конца строчки спрятать в саму строчку с помощью иглы с большим ушком.



36. Полочки с подготовленными карманами и спинку сложить лицом к лицу, совместить по плечевым срезам, сколоть плечевые срезы булавками.

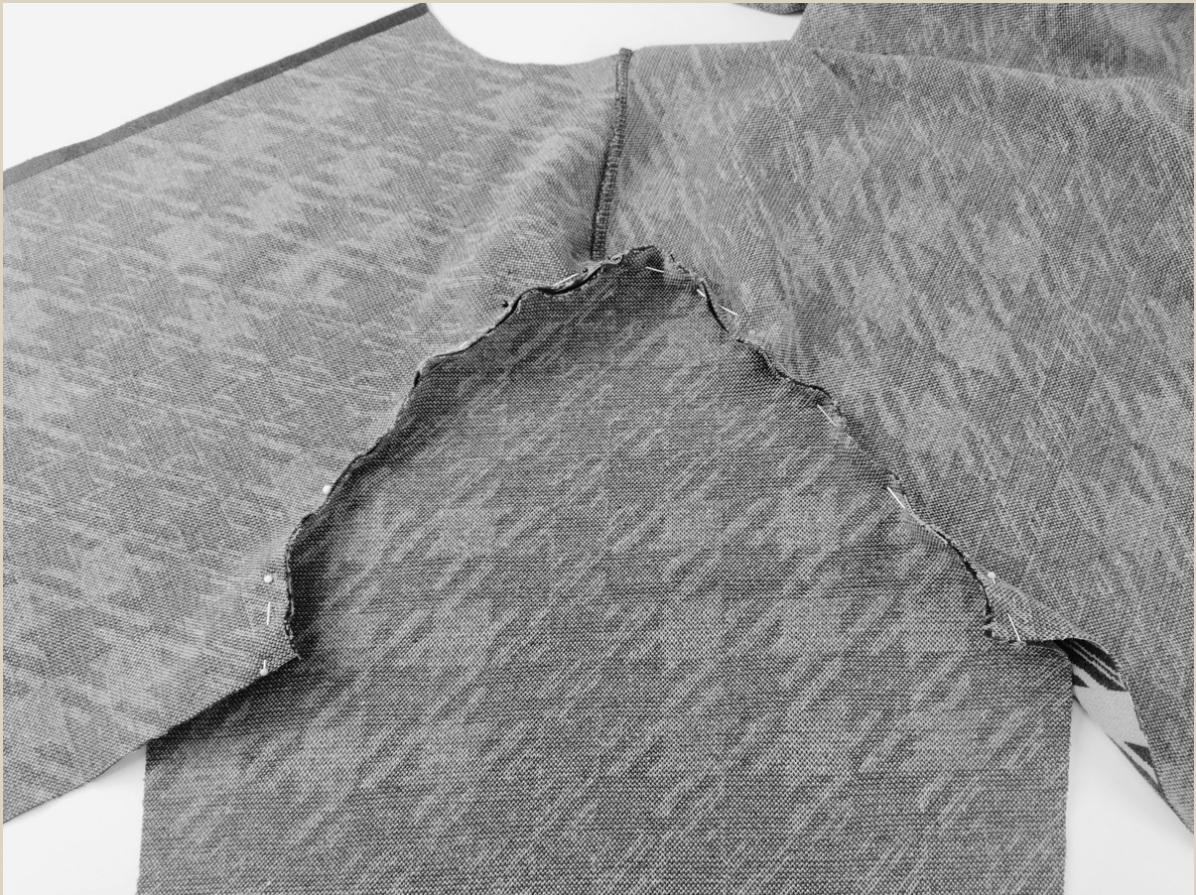


37. Стачать плечевые срезы на оверлоке. Если трикотаж достаточно растяжимый, то плечевые срезы можно укрепить силиконовой лентой.

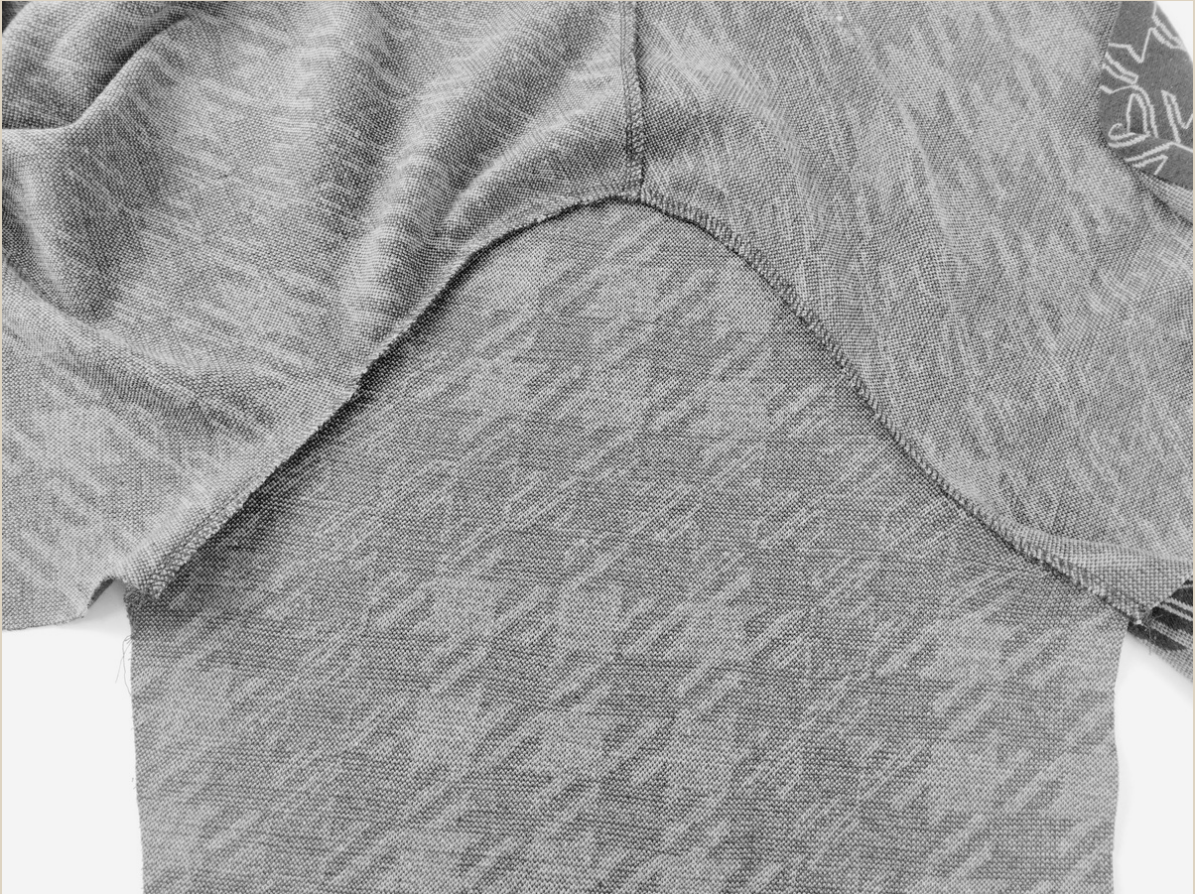
38. Швы приутюжить.



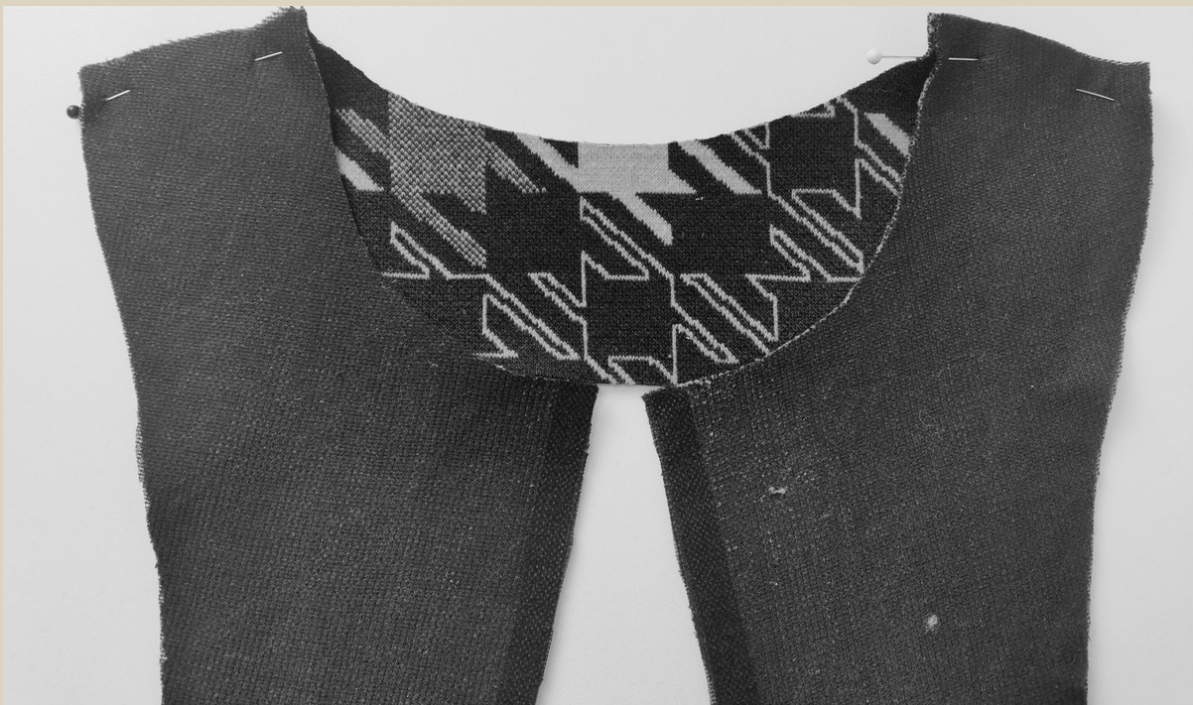
39. Припуски плечевых швов заутюжить на сторону полочек.



40. В открытые проймы вколоть рукава, совместить метки на пройме и окате рукава.



41. Втачать рукава на оверлоке, швы приутюжить, припуски заутюжить на сторону рукавов.



42. Детали подборта и обтачку горловины спинки сложить лицом к лицу, совместить детали по плечевым срезам, сколоть плечевые срезы булавками.



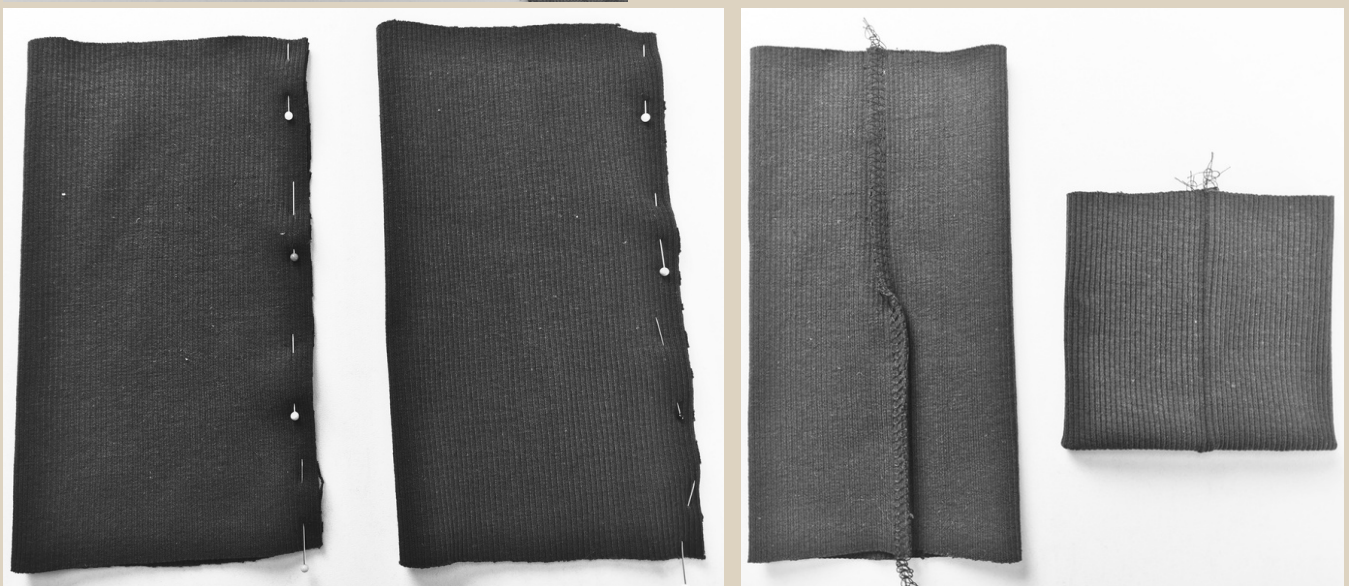
43. Стачать детали на оверлоке, швы приутюжить, припуски заутюжить на сторону обтачки горловины спинки.



44. Полочки и спинку сложить лицом к лицу, совместить детали по боковым срезам, рукава сложить пополам. Сколоть булавками боковые срезы и срезы рукавов.



45. Одной строчкой стачать на оверлоке срез рукава и боковой срез. Шов приутюжить, припуск заутюжить на сторону полочки или спинки.



46. Манжеты сложить пополам лицом внутрь, сколоть булавками по длинным срезам, стачать на оверлоке.

47. Швы приутюжить, припуски по линии перегиба разутюжить в разные стороны.

48. Манжеты сложить пополам изнанкой внутрь, по линии сгиба приутюжить.



49. Низ рукава поделить на 4 равные части, первая метка шов, срез манжеты также поделить на 4 равные части, первая метка шов.

50. Рукав вывернуть на изнаночную сторону, вложить манжету по низу рукава, приложив манжету с лицевой стороны низа рукава, шов манжеты совместить со швом рукава, совместить детали по остальным меткам, приколоть булавками.

51. Притачать манжету на оверлоке, равномерно ее растягивая между метками до ширины рукава, сам рукав не растягивать.

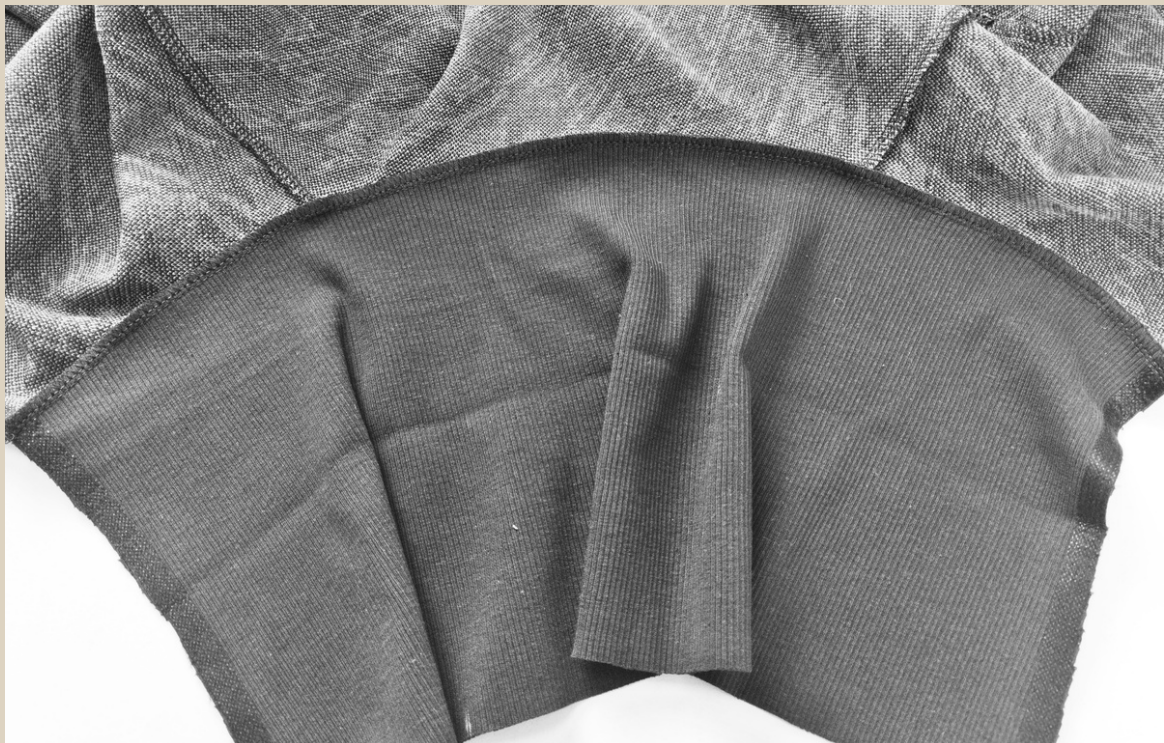
52. Шов приутюжить, припуск заутюжить на сторону рукава. Хвостик от оверлочной строчки спрятать в саму строчку с помощью иглы с большим ушком.



53. Воротник сложить в длину пополам изнанкой внутрь, по линии сгиба приутюжить.



54. Одну сторону воротника сложить лицом к лицу с горловиной толстовки, метки воротника совместить с плечевыми швами, середину воротника совместить с серединой горловины спинки. Равномерно растянуть воротник между метками, приколоть булавками.



55. Притачать воротник к горловине на оверлоке, равномерно растягивая воротник между метками, но не растягивая саму горловину. Шов приутюжить, припуск заутюжить на сторону изделия.



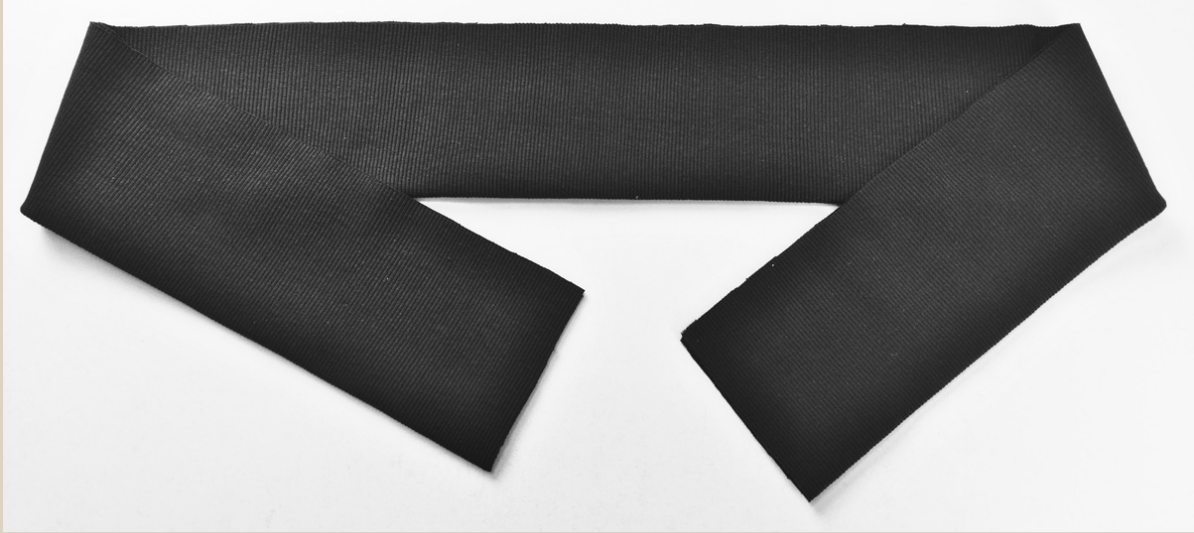
56. Ко второй стороне воротника приложить подготовленный подборт с обтачкой, детали сложить лицом к лицу, метки воротника совместить с плечевыми швами обтачки, середину воротника совместить с серединой горловины спинки на обтачке. Равномерно растянуть воротник между метками, приколоть булавками.

57. Притачать обтачку к воротнику на оверлоке. Шов приутюжить. Припуск заутюжить на сторону воротника.





58. Обтачку и подборта обметать на оверлоке по отлету, шов приутюжить.



59. Манжету низа сложить по длине пополам изнанкой внутрь, по линии сгиба приутюжить.



60. Одну сторону манжеты низа сложить лицом к лицу с низом изделия, совместить метки манжеты с боковыми швами толстовки, середину манжеты совместить с серединой низа спинки, сколоть детали булавками по меткам и со стороны борта.

Равномерно растянуть манжету между метками, приколоть булавками.



61. Притачать манжету на швейной машине равномерно растягивая манжету между метками, но не растягивая низ изделия.

62. Шов приутюжить, припуск заутюжить на сторону толстовки.

Длина стежка 3-3,5 мм.



63. Припуск со стороны борта высечь и разутюжить.



64. На вторую сторону манжеты низа приколоть нижние срезы подборта, сложив детали лицом к лицу.



65. Притачать детали на швейной машине, швы приутюжить, припуски заутюжить на сторону подборта.

66. Припуск со стороны борта высесть и разутюжить.



67. На один борт приколоть булавками тесьму одной части молнии, низ молнии приложить к сгибу манжеты низа.
Примечание! Не забудьте тесьму молнии продекатировать.

68. Притачать молнию на швейной машине, используя лапку для притачивания молнии, шов приутюжить.



69. Застегнуть молнию и на тесьму второй части молнии перенести метки линии горловины, линии притачивания манжеты низа и сгиба воротника.

Примечание! Если у вас трикотаж с полосками, то нужно перенести линии полосок, чтобы линии на двух полочках совпадали.



70. Расстегнуть молнию, приколоть ее булавками на второй борт, совмещая все метки.



71. Застегнуть молнию и проверить совмещение меток.

72. Расстегнуть молнию, притачать ее на швейной машине, используя лапку для притачивания молнии, шов приутюжить.





73. К борту с молнией приколоть подборт, воротник сложить пополам лицом внутрь, манжету низа сложить пополам лицом внутрь. Таким образом молния должна быть между бортом и подбортом.





74. Притачать на швейной машине оба подборта к бортам с молнией. Швы приутюжить.

Длина стежка 3-3,5 мм.



75. Припуски на уголках по низу толстовки и со стороны воротника высечь.



76. Сложить манжету низа пополам изнанкой внутрь и приколоть свободную сторону к той, что притачана к низу толстовки, приколоть булавками, совмещая метки по двум сторонам манжеты.



77. Подборт по низу вывернуть на изнанку.



78. Стачать детали на оверлоке, равномерно растягивая манжету низа, но не растягивая низ толстовки.



Строчку нужно начать примерно от середины нижнего среза подборта, закончить точно также на втором подборте.



79. Хвостики от начала и конца оверлочной строчки спрятать в саму строчку с помощью иглы с большим ушком.

80. Шов приутюжить, Припуск заутюжить на сторону изделия.



81. Горловину изделия и горловину обтачки сложить вместе по припускам, совместить по горловинам метки, сколоть булавками и закрепить их между собой строчкой на швейной машине. Строчку начать в 4 см от молнии, закончить также в 4 см от молнии с другой стороны.

82. Шов и горловину приутюжить.



83. Вдоль молнии сколоть булавками и проложить строчки на швейной машине, ширина шва 3-5 мм.

Длина стежка 3-3,5 мм.

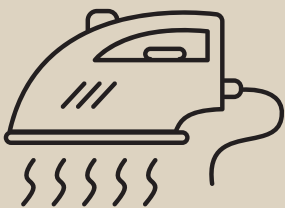


84. Плечевой шов обтачки закрепить к плечевому шву изделия сначала булавкой, потом поставить закрепку на швейной машине.

Длина стежка 3-3,5 мм.

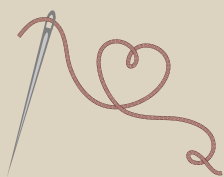


85. Закрепить карман к подбortу и припуску по низу ручными стежками.



Еще раз проутюжить все швы и изделие в целом.
Толстовка готова!

ТОЛСТОВКА "СТАС"



Приятного пошива и
ровных строчек!



ELENA-PLENKINA.RU



ELENA_PLENKINA.RU



ELENA_PLENKINA