

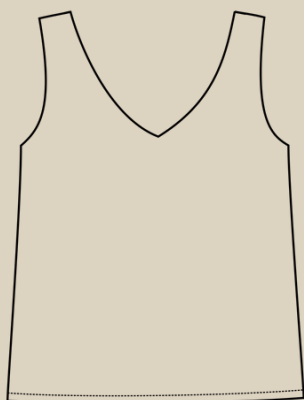
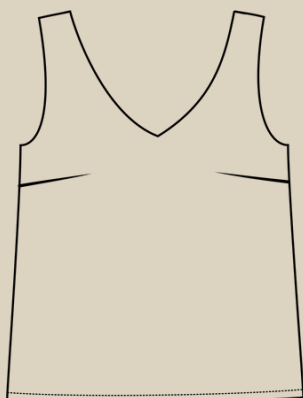
# Elena-Plenkina.ru

ШИТЬ ЛЕГКО!

## ТОП "ВИВЕЯ"

РАЗМЕРЫ 38-64

РОСТ 158, 164, 170 И 176 CM



УРОВЕНЬ СЛОЖНОСТИ



#ELENA\_PLENKINA\_VIBEYA

#TIM\_HM\_VIBEYA



ELENA-PLENKINA.RU



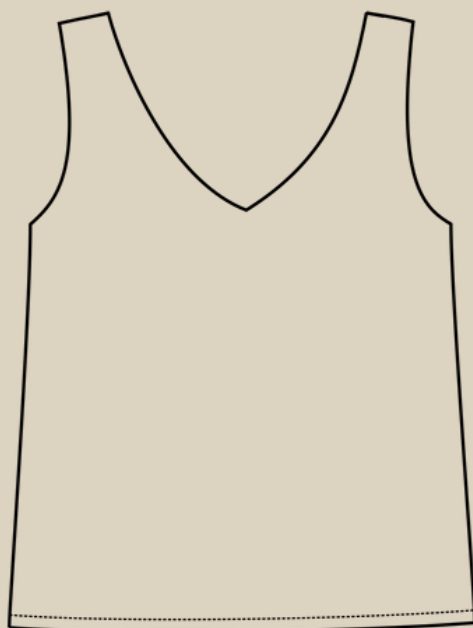
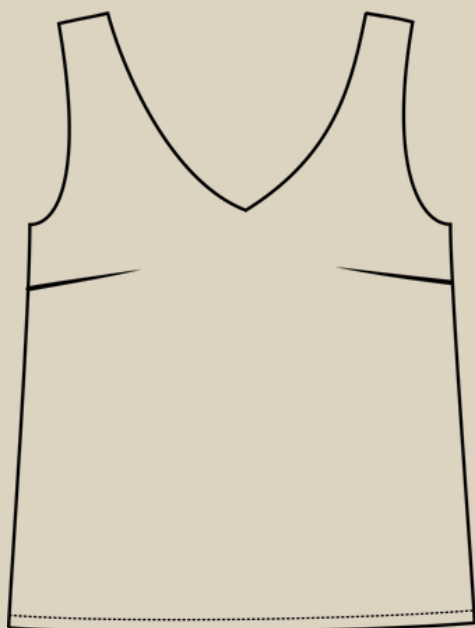
ELENA\_PLENKINA



ELENA\_PLENKINA

---

## ОПИСАНИЕ МОДЕЛИ



**ЖЕНСКИЙ ТОП СРЕДНЕГО ОБЪЕМА, ПРЯМОГО СИЛУЭТА, V-ОБРАЗНЫЙ ВЫРЕЗ ГОРЛОВИНЫ ПЕРЕДА И СПИНКИ, НА ПЕРЕДНЕЙ ЧАСТИ НАГРУДНЫЕ ВЫТАЧКИ, ПЕРЕВЕДЕННЫЕ В БОКОВОЙ ШОВ, ГОРЛОВИНА И ПРОЙМЫ ОБРАБОТАНЫ ЦЕЛЬНОКРОЕНОЙ ПОДКРОЙНОЙ ОБТАЧКОЙ, ДЛИНА ИЗДЕЛИЯ ВЫШЕ ЛИНИИ БЕДЕР.**

## ОБОРУДОВАНИЕ И ПРИСПОСОБЛЕНИЯ



1. ШВЕЙНАЯ МАШИНА.
2. ОВЕРЛОК
3. ИГЛЫ С МАРКИРОВКОЙ УНИВЕРСАЛЬНЫЙ НОМЕР 70-75 (В ЗАВИСИМОСТИ ОТ ПЛОТНОСТИ ТКАНИ).
4. НИТКИ: 1 КАТУШКА В ШВЕЙНУЮ МАШИНУ И 3 В ОВЕРЛОК.
5. НОЖНИЦЫ ПОРТНОВСКИЕ.
6. НОЖНИЦЫ КАНЦЕЛЯРСКИЕ (ДЛЯ ВЫРЕЗАНИЯ ДЕТАЛЕЙ ВЫКРОЙКИ).
7. БУЛАВКИ ИЛИ ЗАЖИМЫ ДЛЯ СОЕДИНЕНИЯ ДЕТАЛЕЙ.
8. КЛЕЙ ИЛИ СКОТЧ (ДЛЯ СКЛЕИВАНИЯ ЛИСТОВ ВЫКРОЙКИ, ЕСЛИ ВЫ ЕЕ ПЕЧАТАЕТЕ НА ЛИСТАХ А4).
9. УТЮГ С ПАРОМ ИЛИ ПАРОГЕНЕРАТОР.
10. ГЛАДИЛЬНАЯ ДОСКА.
11. ПРИСПОСОБЛЕНИЯ ДЛЯ ВТО (ДЕРЕВЯННЫЙ УТЮЖОК ИЛИ ПОДУШКА ДЛЯ ВТО).
12. ЛАПКИ ДЛЯ ШВЕЙНОЙ МАШИНЫ (СТАНДАРТНАЯ).



### ПРИМЕЧАНИЕ

ЕСЛИ У ВАС НЕТ ОВЕРЛОКА, ТО СРЕЗЫ МОЖНО ЗАКРЫТЬ КОСЕЙ БЕЙКОЙ ИЛИ ОБРАБОТАТЬ НА ШВЕЙНОЙ МАШИНЕ ПСЕВДООВЕРЛОЧНЫМИ СТРОЧКАМИ.

### ДЛЯ ПОШИВА ТОПА ВАМ ПОНАДОБЯТСЯ

- ОСНОВНАЯ ТКАНЬ
- ДУБЛЕРИН
- КОСАЯ КЛЕЕВАЯ НИТЕПРОШИВНАЯ КРОМКА

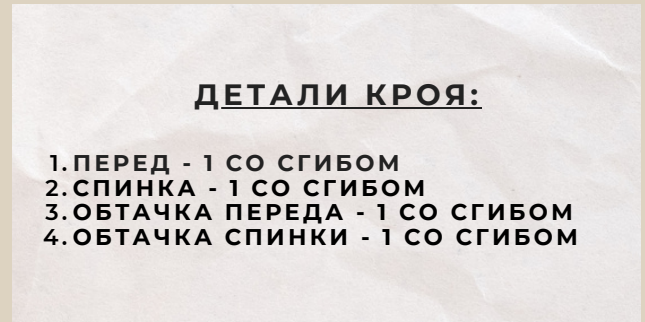




## ДЕТАЛИ КРОЯ



1



### ДЕТАЛИ КРОЯ:

1. ПЕРЕД - 1 СО СГИБОМ
2. СПИНКА - 1 СО СГИБОМ
3. ОБТАЧКА ПЕРЕДА - 1 СО СГИБОМ
4. ОБТАЧКА СПИНКИ - 1 СО СГИБОМ



2



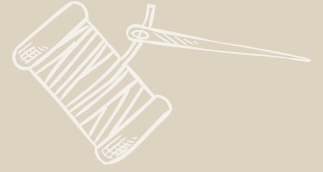
4

3



## ПРИПУСКИ НА ШВЫ

Все детали выкройки идут с припусками на швы.



## ПОШИВ ТОПА



С помощью горячего утюга проклеить дублирином детали обтачек переда и спинки. На обтачке переда вытачки не дублировать.

Срезы горловины и пройм переда, спинки и обтачек укрепить косой клеевой нитепрошивной кромкой, предварительно сравнив срезы с бумажными деталями, чтобы срезы не вытянулись (см. стр. 04).



На детали обтачки переда заложить нагрудные вытачки, сколоть булавками, застрочить вытачки на швейной машине.

Длина стежка 3-3,5 мм.

Вытачки заутюжить к верху изделия, сутюжить слабину по центру вытачки.





На детали переда заложить нагрудные вытачки, сколоть булавками, застрочить вытачки на швейной машине.

Длина стежка 3-3,5 мм.

Вытачки заутюжить к верху изделия, сутюжить слабинку по центру вытачки.



Детали переда и спинки сложить лицом к лицу, совмещая по плечевым срезам, сколоть плечевые срезы булавками.



Стачать плечевые срезы на швейной машине.

Длина стежка 3-3,5 мм.

Швы приутюжить, припуски разутюжить в разные стороны.



Детали обтачки переда и спинки сложить лицом к лицу, совмещая по плечевым срезам, сколоть плечевые срезы булавками.



Стачать плечевые срезы обтачки на швейной машине.

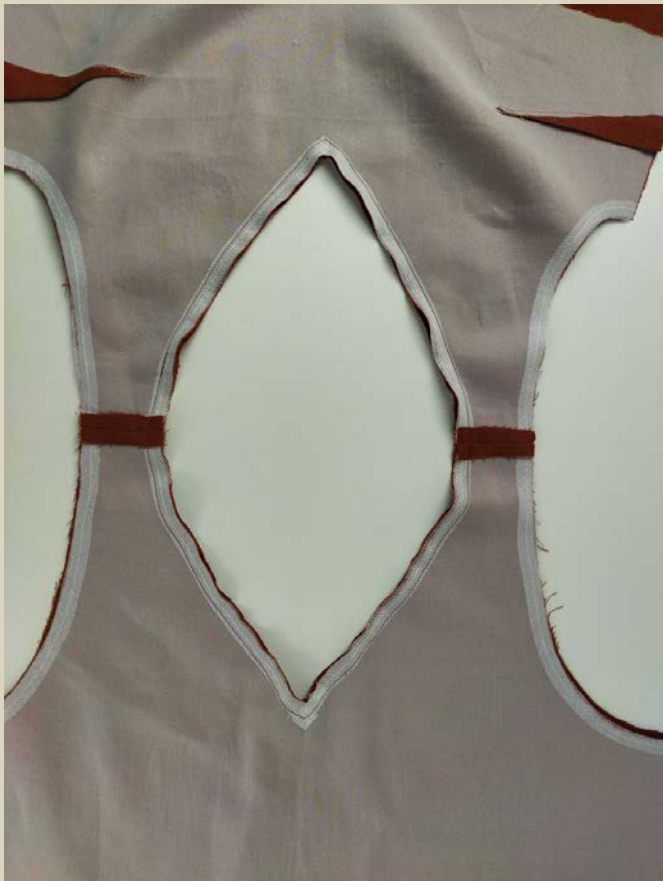
Длина стежка 3-3,5 мм.

Швы приутюжить, припуски разутюжить в разные стороны.





Топ и обтачку сложить лицом к лицу, совместив по линии горловины, сколоть горловину булавками.

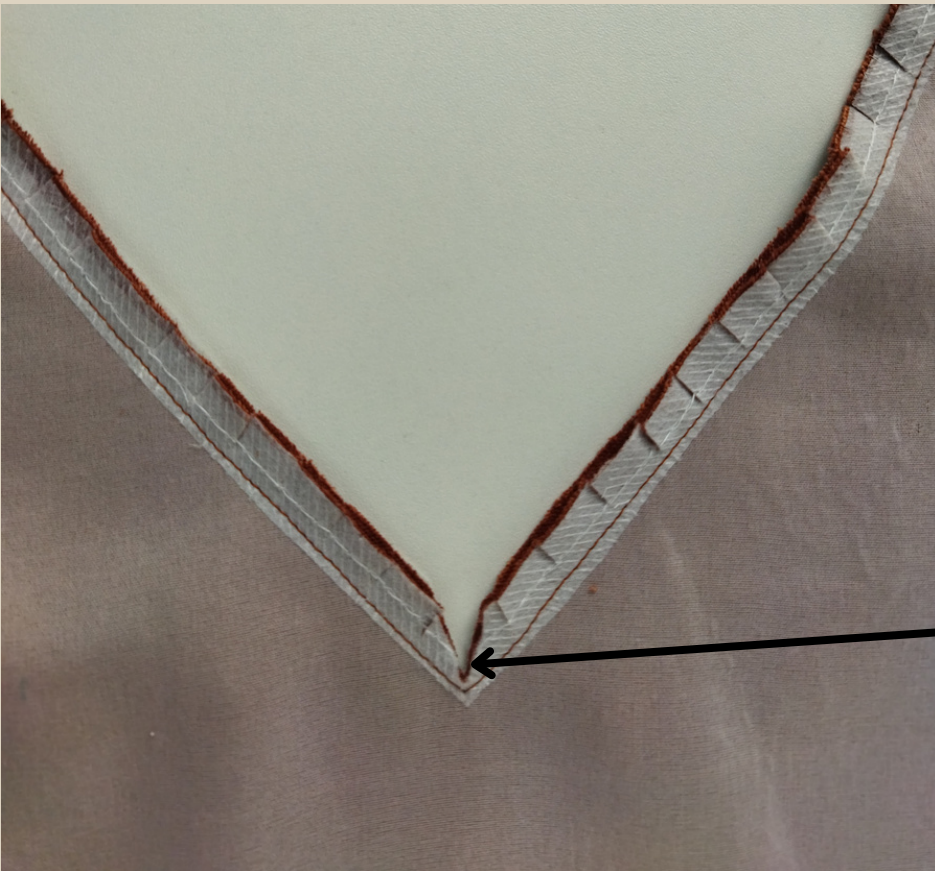
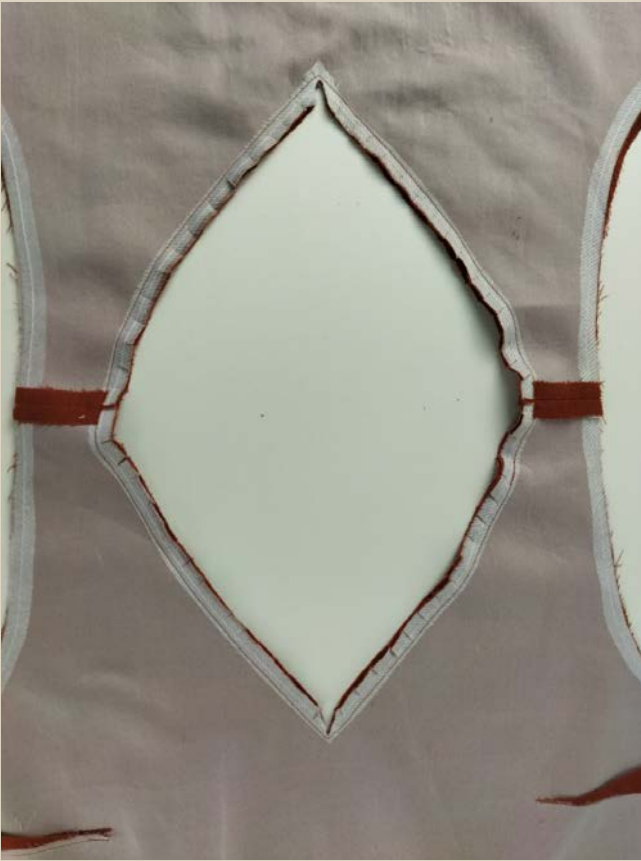


Обтачать горловину на швейной машине.

Длина стежка 3-3,5 мм.

Шов приутюжить.





Припуски в начале плечевых швов высечь.



По припуску сделать надсечки, не дорезая до шва 2 мм, в уголках сделать высечки.



Припуск заутюжить и настрочить на сторону обтачки, прокладывая строчку в 1-2 мм от шва стачивания.

Длина стежка 3,5-4 мм.





Вывернуть на лицевую сторону и выправить горловину, приутюжить, сформировав перекант в 1 мм на сторону обтачки.

**Обратно горловину на изнанку не выворачивать!**



Низ проймы топа и обтачки сложить лицом к лицу, заколоть булавкой.





Сколоть пройму спинки до плечевого шва, выложив ткань топа так, чтобы она не попала под булавки.



Обтачать пройму спинки на швейной машине.

Длина стежка 3-3,5 мм.

Шов приутюжить. По припуску поставить надсечки, не дорезая до строчки 2 мм.



Вывернуть пройму спинки обратно на лицевую сторону.  
Сколоть пройму топа и обтачки со стороны переда, до строчки по пройме спинки.



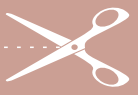
Обтачать пройму переда на швейной машине.

Длина стежка 3-3,5 мм.

Шов приутюжить. По припуску поставить надсечки, не дорезая до строчки 2 мм.



Вывернуть пройму на лицевую сторону, настрочить припуск на сторону обтачки, прокладывая строчку в 1-2 мм от шва стачивания. Сначала настрочить припуск проймы переда, затем спинки, до куда сможете подлезть на швейной машине.



Детали переда и спинки сложить лицом к лицу совместив по боковым срезам, сколоть булавками, также сколоть боковые срезы на обтачке.



Стачать боковые срезы на швейной машине.

Длина стежка 3-3,5 мм.

Припуск низа проймы высечь.



Край обметать на оверлоке. Швы приутюжить. Припуск заутюжить на сторону спинки.

#### ПРИМЕЧАНИЕ

На оверлоке обметываем срезы 3-ниточным швом, длина стежка 3-4 мм



Нижний срез обтачки обметать на оверлоке, хвостик от конца строчки спрятать в самую строчку с помощью иглы с большим ушком. Шов приутюжить.





Отогнуть обтачку к низу изделия, приутюжить проймы.





По низу изделия намелить припуск двойной подгибки, заутюжить низ изделия 2 раза по 1 см. Приметать припуск ручными стежками.

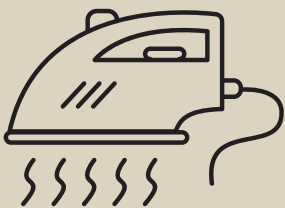


Закрепить подгибку низа строчкой на швейной машине.

Длина стежка 3-3,5 мм.

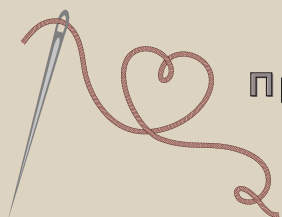


Обтачку закрепить с топом по боковым припускам, можно ручными стежками, можно проложить строчку на швейной машине.



Еще раз проутюжить все швы и изделие в целом.  
Топ готов!

# ТОП "ВИВЕЯ"



Приятного пошива и  
ровных строчек!



ELENA-PLENKINA.RU



ELENA\_PLENKINA.RU



ELENA\_PLENKINA