

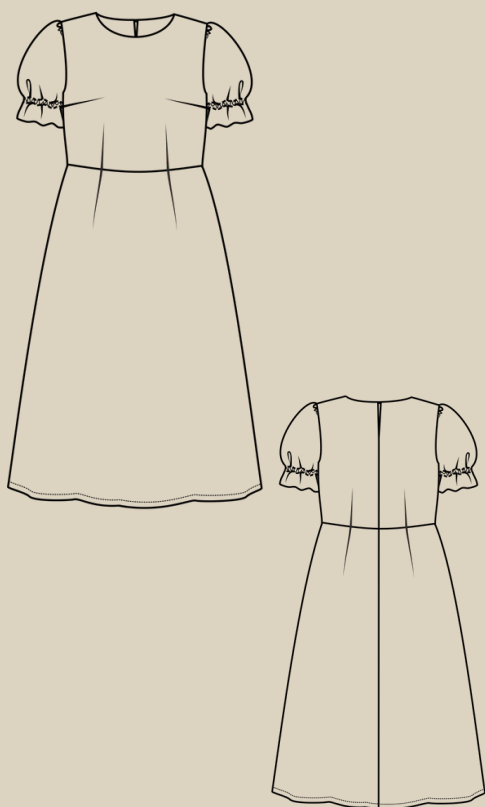
Elena-Plenkina.ru

ШИТЬ ЛЕГКО!

ПЛАТЬЕ "ЛАНА"

РАЗМЕРЫ 38-56

РОСТ 158, 164, 170 И 176 CM



УРОВЕНЬ СЛОЖНОСТИ



#ELENA_PLENKINA_ЛАНА
#TIM_HM_ЛАНА



ELENA-PLENKINA.RU

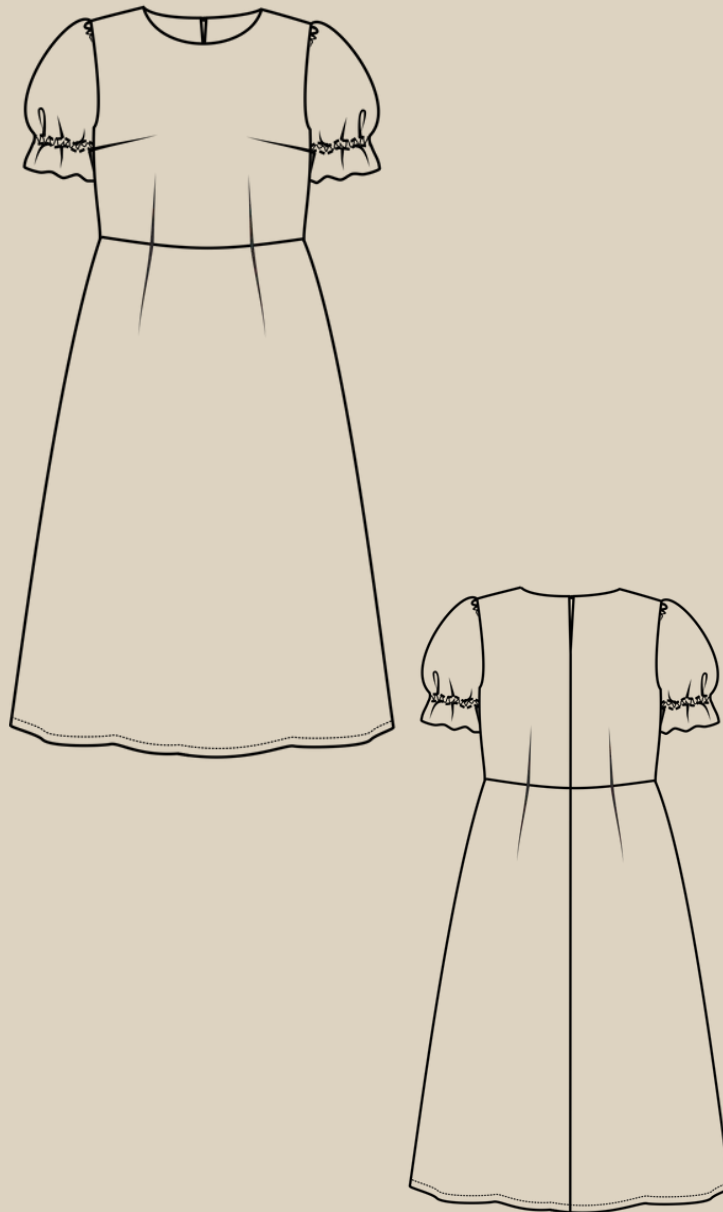


ELENA_PLENKINA



ELENA_PLENKINA

ОПИСАНИЕ МОДЕЛИ



ЖЕНСКОЕ ПЛАТЬЕ УМЕРЕННОГО ОБЪЕМА, ПРИЛЕГАЮЩЕГО СИЛУЭТА, ОТРЕЗНОЕ ПО ЛИНИИ ТАЛИИ, ЮБКА А-СИЛУЭТА, НА ПЕРЕДНЕЙ ЧАСТИ НАГРУДНЫЕ ВЫТАЧКИ, ПЕРЕВЕДЕННЫЕ В БОКОВОЙ ШОВ И ТАЛИЕВЫЕ ВЫТАЧКИ, НА СПИНКЕ ТАЛИЕВЫЕ ВЫТАЧКИ, ПО ЦЕНТРУ СПИНКИ ШОВ, ГОРЛОВИНА ПЕРЕДА ОКРУГЛОЙ ФОРМЫ, КОРОТКИЙ ВТАЧНОЙ РУКАВ, ПО НИЗУ РУКАВА КУЛИСКА, В КОТОРУЮ ПРОДЕТА ЭЛАСТИЧНАЯ ЛЕНТА, ЗАСТЕЖКА В БОКОВОМ ШВЕ НА ПОТАЙНУЮ МОЛНИЮ, ДЛИНА МИДИ.

ОБОРУДОВАНИЕ И ПРИСПОСОБЛЕНИЯ



1. ШВЕЙНАЯ МАШИНА.
2. ОВЕРЛОК
3. ИГЛЫ С МАРКИРОВКОЙ УНИВЕРСАЛЬНЫЙ НОМЕР 70-75 (В ЗАВИСИМОСТИ ОТ ПЛОТНОСТИ ТКАНИ).
4. НИТКИ: 1 КАТУШКА В ШВЕЙНУЮ МАШИНУ И 3 В ОВЕРЛОК.
5. НОЖНИЦЫ ПОРТНОВСКИЕ.
6. НОЖНИЦЫ КАНЦЕЛЯРСКИЕ (ДЛЯ ВЫРЕЗАНИЯ ДЕТАЛЕЙ ВЫКРОЙКИ).
7. БУЛАВКИ ИЛИ ЗАЖИМЫ ДЛЯ СОЕДИНЕНИЯ ДЕТАЛЕЙ.
8. КЛЕЙ ИЛИ СКОТЧ (ДЛЯ СКЛЕИВАНИЯ ЛИСТОВ ВЫКРОЙКИ, ЕСЛИ ВЫ ЕЕ ПЕЧАТАЕТЕ НА ЛИСТАХ А4).
9. УТЮГ С ПАРОМ ИЛИ ПАРОГЕНЕРАТОР.
10. ГЛАДИЛЬНАЯ ДОСКА.
11. ПРИСПОСОБЛЕНИЯ ДЛЯ ВТО (ДЕРЕВЯННЫЙ УТЮЖОК ИЛИ ПОДУШКА ДЛЯ ВТО).
12. ЛАПКИ ДЛЯ ШВЕЙНОЙ МАШИНЫ (СТАНДАРТНАЯ, ДЛЯ ПРИТАЧИВАНИЯ ПОТАЙНОЙ МОЛНИИ).

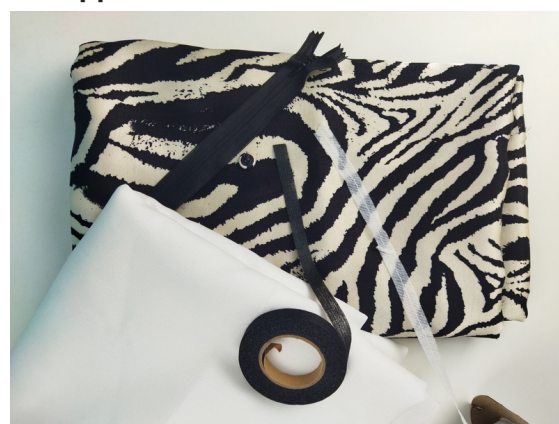


ПРИМЕЧАНИЕ

ЕСЛИ У ВАС НЕТ ОВЕРЛОКА, ТО СРЕЗЫ МОЖНО ЗАКРЫТЬ КОСЕЙ БЕЙКОЙ ИЛИ ОБРАБОТАТЬ НА ШВЕЙНОЙ МАШИНЕ ПСЕВДООВЕРЛОЧНЫМИ СТРОЧКАМИ.

ДЛЯ ПОШИВА ПЛАТЬЯ ВАМ ПОНАДОБЯТСЯ

- ОСНОВНАЯ ТКАНЬ
- ДУБЛЕРИН
- ДОЛЕВАЯ И КОСАЯ КЛЕЕВАЯ НИТЕПРОШИВНАЯ КРОМКА
- ЭЛАСТИЧНАЯ ЛЕНТА ШИРИНОЙ 0,8-1 СМ
- ПОТАЙНАЯ МОЛНИЯ ДЛИНОЙ 30 СМ





ДЕТАЛИ КРОЯ



2



4

4



8

8

7

6

6

ДЕТАЛИ КРОЯ:

1. ПЕРЕД ВЕРХНЯЯ ЧАСТЬ - 1 СО СГИБОМ
2. ПЕРЕД НИЖНЯЯ ЧАСТЬ - 1 СО СГИБОМ
3. СПИНКА ВЕРХНЯЯ ЧАСТЬ - 2
4. СПИНКА НИЖНЯЯ ЧАСТЬ - 2
5. РУКАВ - 2
6. КУЛИСКА РУКАВА - 2
7. ОБТАЧКА ГОРЛОВИНЫ ПЕРЕДА - 1 СО СГИБОМ
8. ОБТАЧКА ГОРЛОВИНЫ СПИНКИ - 2



1



3

3



5



5



ПРИПУСКИ НА ШВЫ

Все детали выкройки идут с припусками на швы.

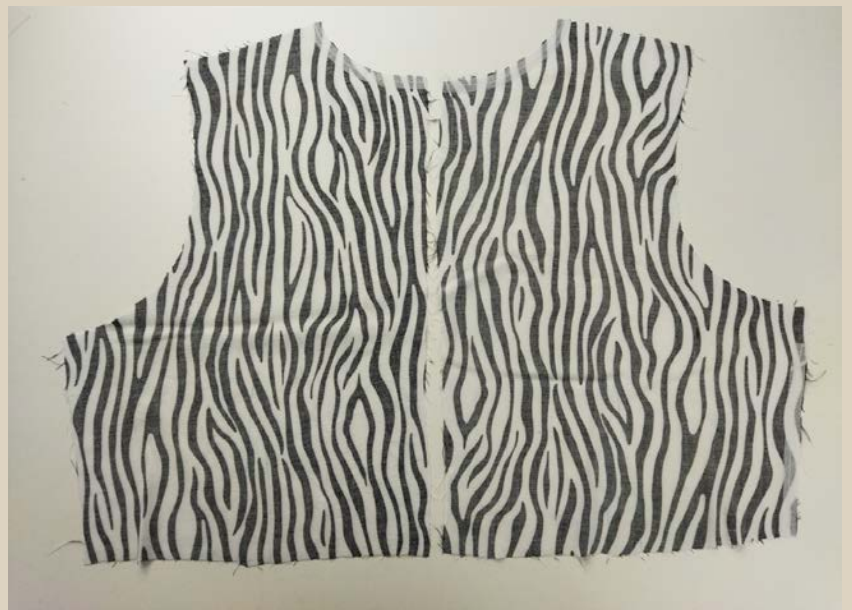


ДУБЛИРОВАНИЕ ДЕТАЛЕЙ

Долевой клеевой нитепрошивной кромкой проклеить срезы под потайную молнию на верхних и нижних частях переда и спинки (на левом боковом шве).

Обтачки горловины проклеить дублирином.

Если ткань тонкая и пластичная, то также рекомендуем проклеить линию горловины на деталях переда и спинки и на обтачках косой клеевой нитепрошивной кромкой.





ПОШИВ ПЛАТЬЯ

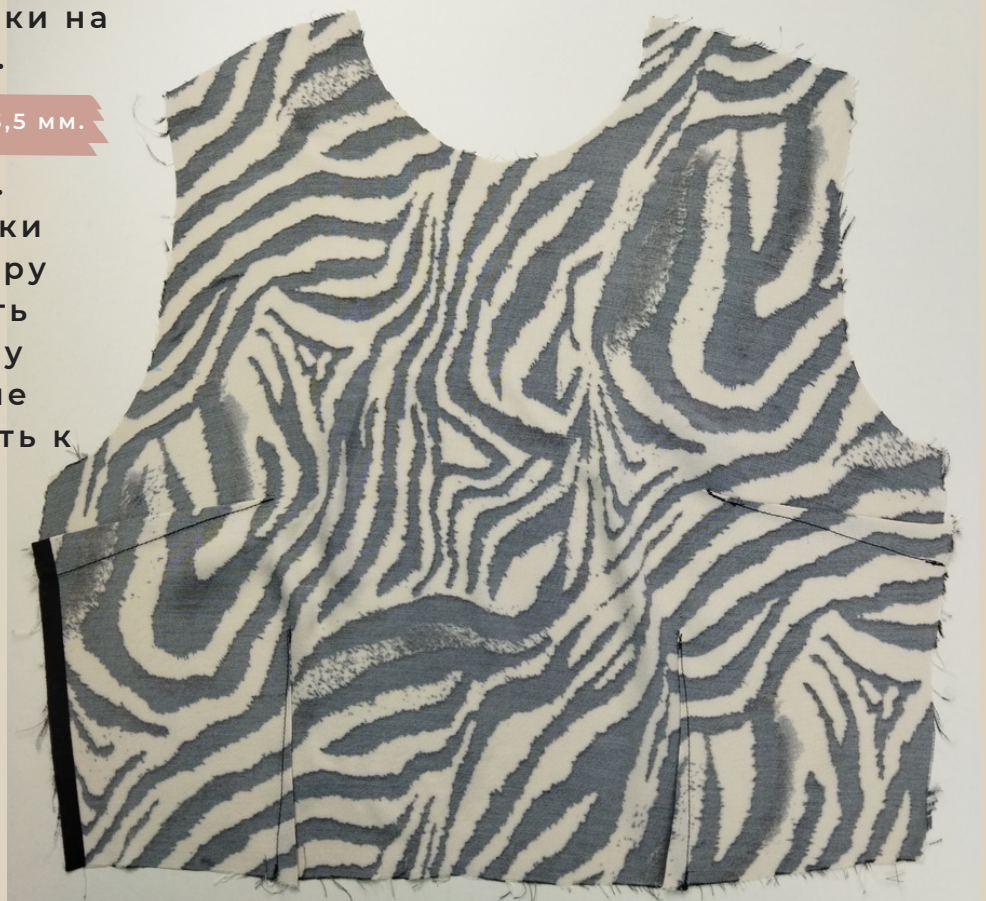


На детали переда заложить по линиям и заколоть булавками нагрудные и талиевые вытачки.

Застрочить вытачки на швейной машине.

Длина стежка 3-3,5 мм.

Швы приутюжить. Нагрудные вытачки заутюжить к центру изделия, сутюжить слабину по центру вытачки. Талиевые вытачки заутюжить к центру изделия.





На деталях спинки заложить по линиям и заколоть булавками талиевые вытачки.



Застрочить вытачки на швейной машине.

Длина стежка 3-3,5 мм.

Швы приутюжить. Вытачки заутюжить к центру изделия.



Две детали спинки сложить лицом к лицу, совмещая по центральному срезу, сколоть булавками от низа спинки до метки застежки.

Стачать детали на швейной машине от низа спинки до метки.

Длина стежка 3-3,5 мм.

Шов приутюжить.





Край
центрального
среза на обеих
деталях спинки
обметать на
оверлоке.
Шов
приутюжить.
Припуск
разутюжить в
разные стороны.

ПРИМЕЧАНИЕ

На оверлоке обметываем
срезы 3-ниточным швом,
длина стежка 3-4 мм



Детали переда и спинки сложить лицом к лицу, совмещая по плечевым срезам, сколоть плечевые срезы булавками.



Стачать плечевые срезы на швейной машине.
Край обметать на оверлоке.
Швы приутюжить. Припуски заутюжить на
сторону переда.

Длина стежка 3-3,5 мм.



Две детали обтачки
горловины спинки
сложить лицом к лицу,
совмещая по
центральному срезу,
сколоть булавками от
низа обтачки до метки.



Стачать детали на швейной машине от низа обтачки до метки.

Длина стежка 3-3,5 мм.

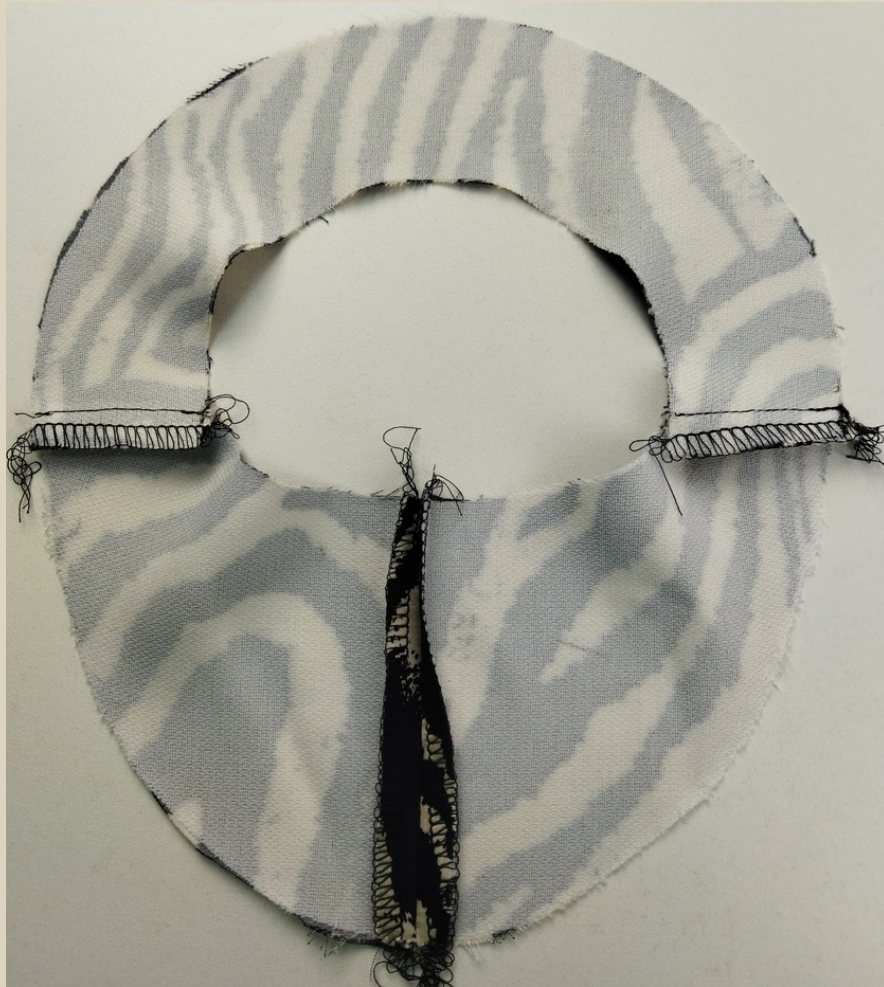
Шов приутюжить.



Края припусков обметать на оверлоке. Швы приутюжить.
Припуск разутюжить в разные стороны.



Обтачку переда и спинки сложить лицом к лицу, совмещая по плечевым срезам, сколоть плечевые срезы булавками.



Стачать плечевые срезы на швейной машине.

Длина стежка 3-3,5 мм.

Край обметать на оверлоке. Швы приутюжить. Припуски заутюжить на сторону спинки.



Обтачку по отлету
обметать на оверлоке.
Шов приутюжить.



Лиф платья сложить лицом к лицу с обтачкой горловины, совместив по линии горловины. Совместить плечевые швы на обтачке, совместить центр горловины переда. Сколоть детали булавками.



Стачать детали на швейной машине.
Шов приутюжить.

Длина стежка 3-3,5 мм.

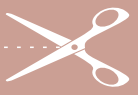
Припуски плечевых швов со стороны горловины высечь, по припуску горловины сделать надсечки.



Припуск горловины заутюжить на сторону обтачки и настрочить его на швейной машине, сформировав перекант в 1-1,5 мм на сторону обтачки.

Длина стежка 3,5-4 мм.

Горловину приутюжить.



Спинку и обтачку спинки сложить лицом к лицу, совместив по среднему шву, сколоть булавками



Обтачать вырез на швейной машине.

Длина стежка 3-3,5 мм.

Сточку проложить от линии горловины до строчки стачивания среднего шва спинки и обтачки.

Шов приутюжить.



Уголок со стороны горловины
высечь.

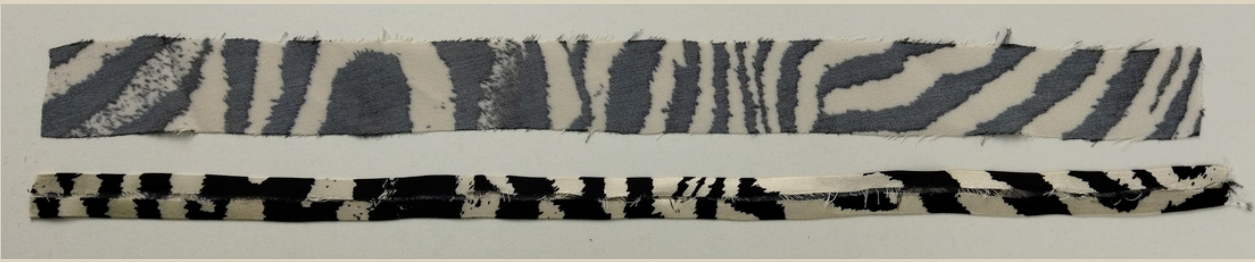


Вывернуть обтачку, уголки
выправить, вырез
приутюжить.



Обтачку горловины по плечевому шву закрепить строчкой на швейной машине (либо в ручную) плечевому шву изделия.

Длина стежка 3-3,5 мм.



На кулиске рукава припуски заутюжить на изнаночную сторону.



Наложить кулиску на изнаночную сторону рукава по намеченным линиям, наколоть булавками, наметать ручными стежками. Настрочить на швейной машине по двум сторонам. Швы приутюжить.

Длина стежка 3-3,5 мм.





Припуск по низу рукава заутюжить два раза по 1 см на изнаночную сторону.



С помощью булавки продеть в кулиску рукава эластичную ленту, длина которой подписана на детали рукава.



Закрепить концы ленты строчкой на швейной машине.

Длина стежка 3-3,5 мм.



По припуску оката рукава от метки до метки проложить 2 параллельные строчки. Потянув за нижние нити сформировать равномерную сборку до длины, указанной на детали рукава.



Сложить рукав пополам лицом внутрь, сколоть срез рукава булавками.



Стачать рукав на швейной машине.

Длина стежка 3-3,5 мм.

Край обметать на оверлоке. Шов приутюжить. Припуск заутюжить на сторону спинки.



Приметать подгибку низа рукава, закрепить строчкой на швейной машине.
Удалить сметку. Шов приутюжить.

Длина стежка 3,5-4 мм.





Детали переда и спинки сложить лицом к лицу, совестив по боковым срезам. Правый боковой срез сколоть булавками. Левый боковой срез сколоть от проймы до метки притачивания молнии.



Стачать правый боковой срез на швейной машине. **Длина стежка 3-3,5 мм.**

Край обметать на оверлоке. Шов приутюжить. Припуск заутюжить на сторону спинки.



Левый боковой срез стачать на швейной машине от проймы до метки.

Длина стежка 3-3,5 мм.

Шов приутюжить.

Припуск разутюжить в разные стороны, края припусков обметать на оверлоке. Швы приутюжить.



Рукав вложить в пройму, складывая детали лицом к лицу и совместив метки на окате рукава и пройме, шов рукава совместить с боковым швом, сколоть детали булавками.



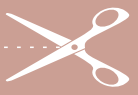
Втачать оба рукава на швейной машине.

Длина стежка 3-3,5 мм.

Удалить нити сборки. Край обметать на оверлоке. Хвостик от оверлочной строчки спрятать в саму строчку с помощью иглы с большим ушком.



Швы приутюжить, припуски заутюжить на сторону рукавов.



На юбке переда и спинки заложить по меткам и линиям талиевые вытачки, заколоть булавками.



Застрочить вытачки на швейной машине.
Швы приутюжить. Вытачки заутюжить к
центру изделия.

Длина стежка 3-3,5 мм.



Две нижние детали спинки сложить лицом к лицу, совместив по центральному срезу, сколоть булавками.



Стачать детали на швейной машине.
Каждый припуск отдельно обметать на оверлоке.

Длина стежка 3-3,5 мм.

Швы приутюжить. Припуски разутюжить в разные стороны.



Нижнюю часть переда и спинки сложить лицом ц лицу, совместить по правому боковому срезу. Сколоть правый боковой срез булавками.



Стачать правый боковой срез на швейной машине.

Длина стежка 3-3,5 мм.

Край обметать на оверлоке. Шов приутюжить. Припуск заутюжить на сторону задней части (спинки).



Срезы левого бокового шва юбки обметать на оверлоке, швы приутюжить.



Лиф и юбку платья сложить лицом к лицу, совестив нижний срез лифа с верхним срезом юбки, совместить на деталях боковые швы, центральный шов по спинке и талиевые вытачки. Сколоть булавками.



Стачать детали на швейной машине. Край обметать на оверлоке.

Длина стежка 3-3,5 мм.

Шов приутюжить. Припуск заутюжить на сторону юбки.



Нижнюю часть переда и спинки сложить лицом к лицу, совместив по левому боковому срезу, сколоть булавками от низа юбки до метки притачивания молнии.



Стачать детали на швейной машине от низа юбки до метки.
Шов приутюжить.
Припуск разутюжить в разные стороны.

Длина стежка 3-3,5 мм.



Место под молнию (левый боковой срез отметки до метки) сколоть булавками, сметать ручными стежками.



Припуск разутюжить в разные стороны.



К припуску приложить потайную молнию, приколоть тесьму молнии к припуску булавками, приметать ручными стежками.



Притачать молнию на швейной машине, используя лапку для притачивания потайной молнии.

Длина стежка 3-3,5 мм.



Швы приутюжить.



Низ изделия два раза подогнуть по 1 см и заутюжить на изнаночную сторону.



Приметать подгибку низа ручными стежками.



Закрепить подгибку низа строчкой на швейной машине.
Шов приутюжить.

Длина стежка 3,5-4 мм.



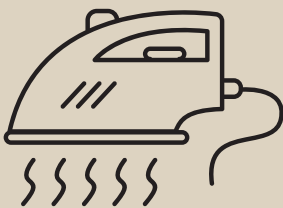
На одну сторону разреза по горловине спинки пришить пуговицу.



На вторую сторону сделать петлю из нитки.

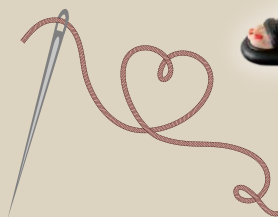


По желанию вместо такой петли можно сделать навесную петлю из основной ткани и вшить ее в разрез горловины между деталями спинки и обтачки.



Еще раз проутюжить все швы и изделие в целом.
Платье готово!

ПЛАТЬЕ "ЛАНА"



Приятного пошива и
ровных строчек!



ELENA-PLENKINA.RU



ELENA_PLENKINA.RU



ELENA_PLENKINA