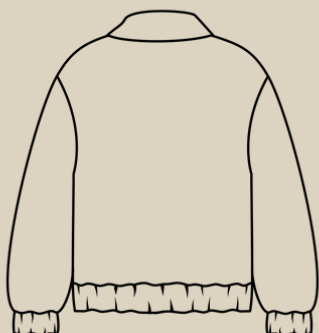
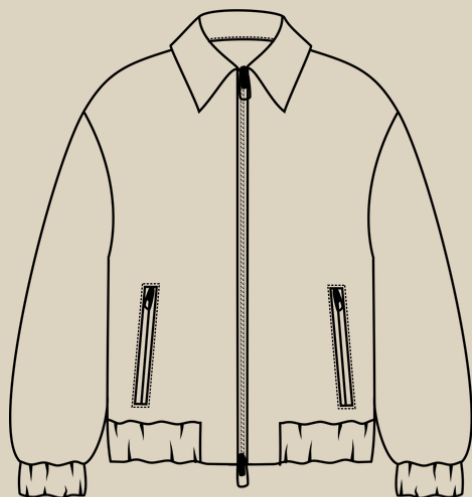


# Elena-Plenkina.ru

ШИТЬ ЛЕГКО!

## КУРТКА- БОМБЕР "ЗАРИНА"

РАЗМЕРЫ 38-56  
РОСТ 158, 164, 170 И 176 CM



УРОВЕНЬ СЛОЖНОСТИ



#ELENA\_PLENKINA\_ЗАРИНА  
#TIM\_HM\_ЗАРИНА



ELENA-PLENKINA.RU



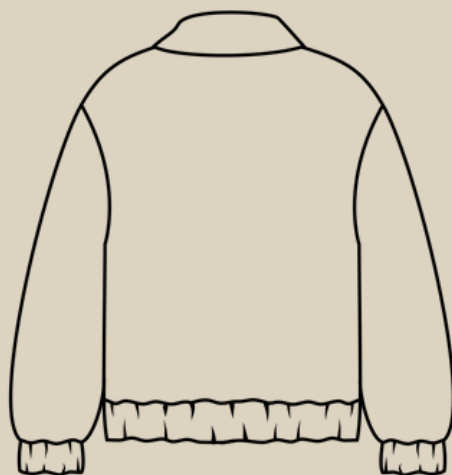
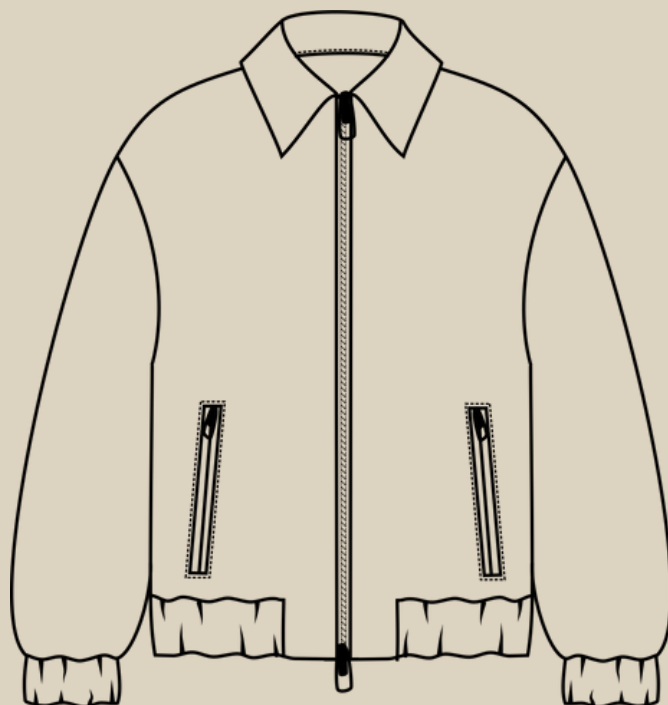
ELENA\_PLENKINA



ELENA\_PLENKINA

---

## ОПИСАНИЕ МОДЕЛИ



**ЖЕНСКАЯ КУРТКА-БОМБЕР СРЕДНЕГО ОБЪЕМА, ПРЯМОГО СИЛУЭТА, ДЛИННЫЙ РУКАВ, ПО НИЗУ РУКАВА МАНЖЕТА ИЗ ОСНОВНОЙ ТКАНИ, НИЗ ИЗДЕЛИЯ ОБРАБОТАН ОБТАЧКОЙ ИЗ ОСНОВНОЙ ТКАНИ, ГОРЛОВИНА ОФОРМЛЕНА ОТЛОЖНЫМ ВОРОТНИКОМ, ЦЕНТРАЛЬНАЯ ЗАСТЕЖКА НА МОЛНИЮ, ПО ПОЛОЧКАХ ПРОРЕЗНЫЕ КАРМАНЫ НА МОЛНИИ В РАМКУ, ДЛИНА ИЗДЕЛИЯ ВЫШЕ ЛИНИИ БЕДЕР.**



## ОБОРУДОВАНИЕ И ПРИСПОСОБЛЕНИЯ



1. ШВЕЙНАЯ МАШИНА.
2. ИГЛЫ С МАРКИРОВКОЙ УНИВЕРСАЛЬНЫЕ НОМЕР 80-90 (В ЗАВИСИМОСТИ ОТ ПЛОТНОСТИ ТКАНИ).
3. НИТКИ 1-2 КАТУШКИ.
4. НОЖНИЦЫ ПОРТНОВСКИЕ.
5. НОЖНИЦЫ КАНЦЕЛЯРСКИЕ (ДЛЯ ВЫРЕЗАНИЯ ДЕТАЛЕЙ ВЫКРОЙКИ).
6. БУЛАВКИ ИЛИ ЗАЖИМЫ ДЛЯ СОЕДИНЕНИЯ ДЕТАЛЕЙ.
7. КЛЕЙ ИЛИ СКОТЧ (ДЛЯ СКЛЕИВАНИЯ ЛИСТОВ ВЫКРОЙКИ, ЕСЛИ ВЫ ЕЕ ПЕЧАТАЕТЕ НА ЛИСТАХ А4).
8. УТЮГ С ПАРОМ ИЛИ ПАРОГЕНЕРАТОР.
9. ГЛАДИЛЬНАЯ ДОСКА.
10. ПРИСПОСОБЛЕНИЯ ДЛЯ ВТО (ДЕРЕВЯННЫЙ УТЮЖОК ИЛИ ПОДУШКА ДЛЯ ВТО).
11. ЛАПКИ ДЛЯ ШВЕЙНОЙ МАШИНЫ (СТАНДАРТНАЯ И ДЛЯ ПРИТАЧИВАНИЯ МОЛНИИ).



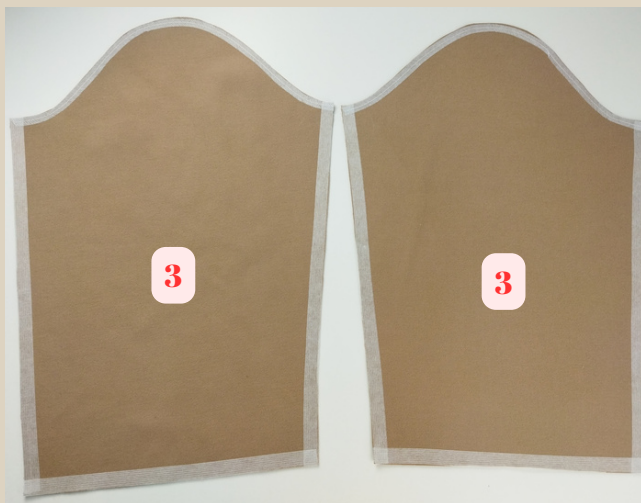
### ДЛЯ ПОШИВА КУРТКИ-БОМБЕРА ВАМ ПОНАДОБЯТСЯ

- ОСНОВНАЯ ТКАНЬ
- ПОДКЛАДОЧНАЯ ТКАНЬ
- ДУБЛЕРИН
- ДОЛЕВАЯ КЛЕЕВАЯ НИТЕПРОШИВНАЯ КРОМКА
- КОСАЯ КЛЕЕВАЯ НИТЕПРОШИВНАЯ КРОМКА
- ДЛИННАЯ РАЗЪЕМНАЯ МОЛНИЯ
- ДВЕ КОРОТКИЕ МОЛНИИ





## ДЕТАЛИ КРОЯ



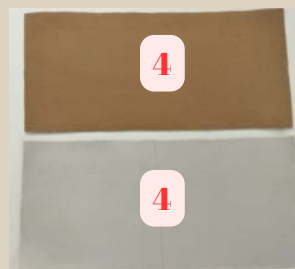
**ДЕТАЛИ КРОЯ:**

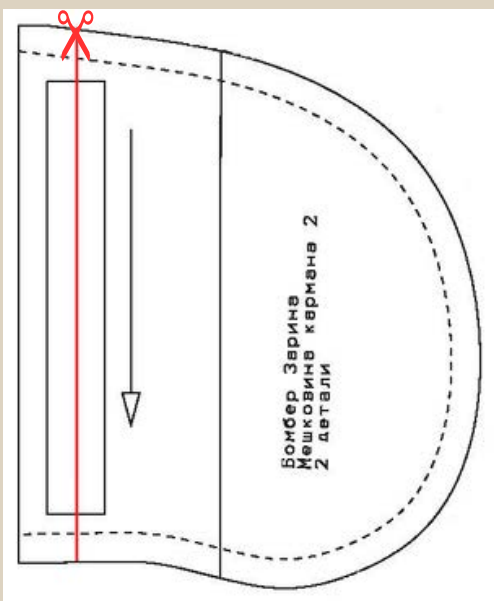
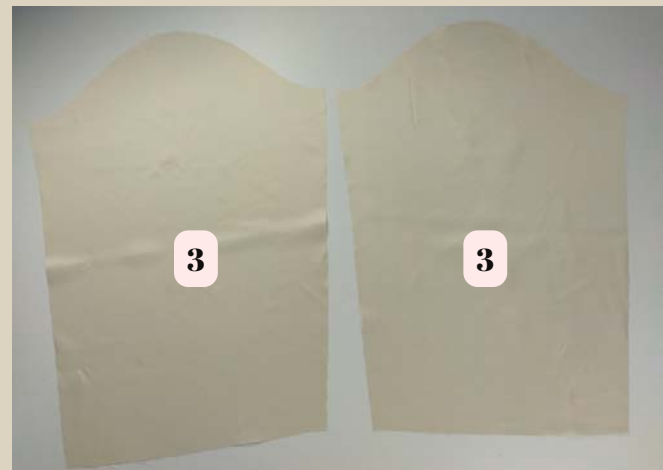
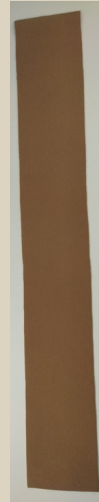
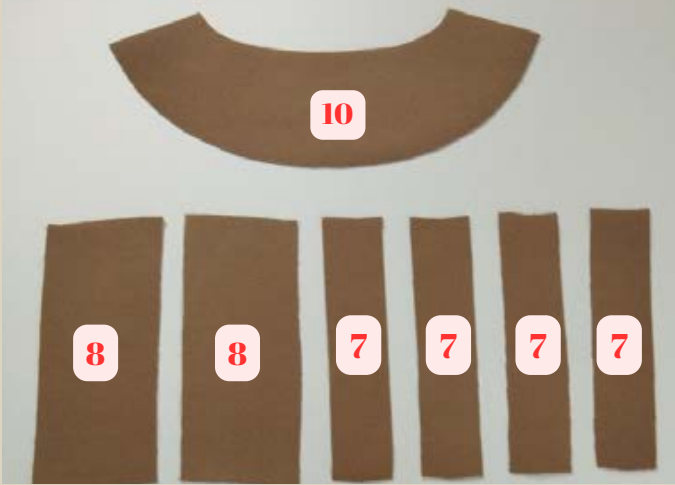
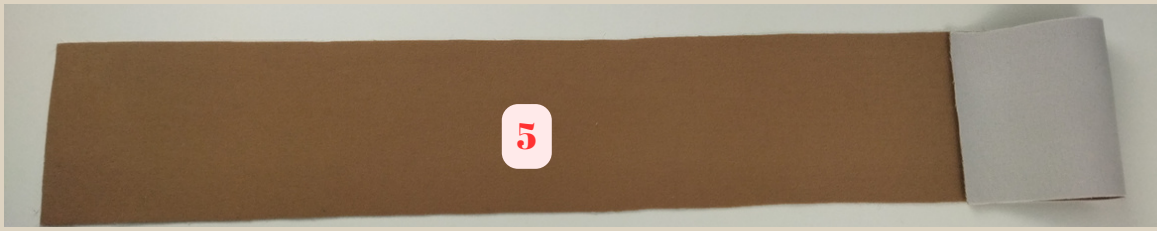
**ОСНОВНАЯ ТКАНЬ**

1. ПОЛОЧКА - 2
2. СПИНКА - 1 СО СГИБОМ
3. РУКАВ - 2
4. МАНЖЕТА РУКАВА - 2
5. МАНЖЕТА (ОБТАЧКА) НИЗА - 1 СО СГИБОМ
6. ВОРОТНИК - 2
7. ОБТАЧКА КАРМАНА - 4
8. ПОДЗОР КАРМАНА - 2
9. ПОДБОРТ - 2
10. ОБТАЧКА ГОРЛОВИНЫ СПИНКИ - 1
11. ВЕШАЛКА - 1
12. ПЛАНКА ЗАСТЕЖКИ - 1

**ПОДКЛАДОЧНАЯ ТКАНЬ**

1. ПОДКЛАДКА ПОЛОЧКИ - 2
2. ПОДКЛАДКА СПИНКИ - 1 СО СГИБОМ
3. РУКАВ - 2
4. МЕШКОВИНА КАРМАНА 1 - 2
5. МЕШКОВИНА КАРМАНА 2 - 2





Технология выполнения кармана может быть разной. В данной инструкции показан один из вариантов. Для этого варианта на мешковине 2 нужно срезать край детали по красной линии (по центру рамки).



## ПРИПУСКИ НА ШВЫ

Все детали выкройки идут с припусками на швы.



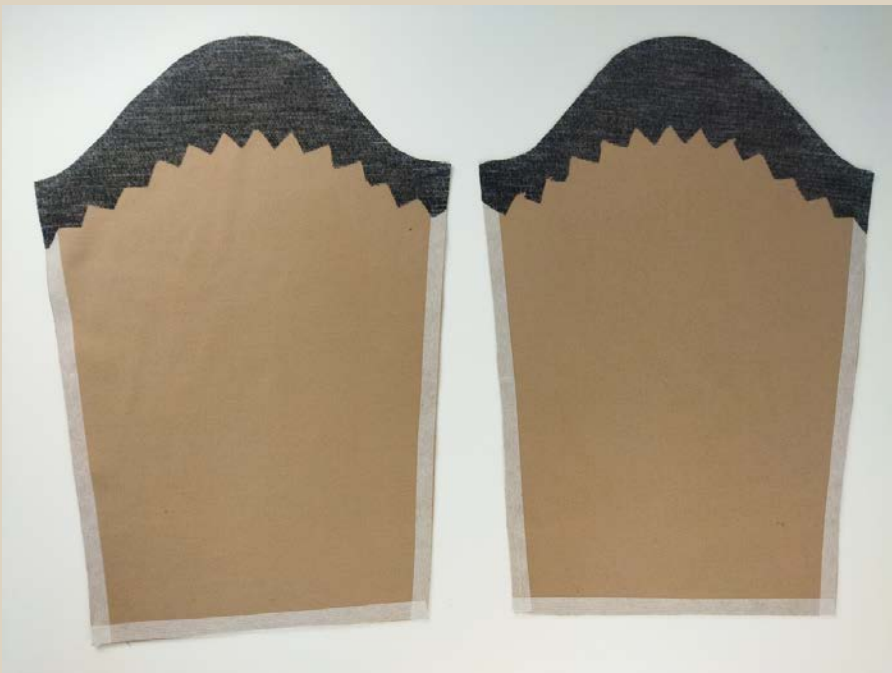
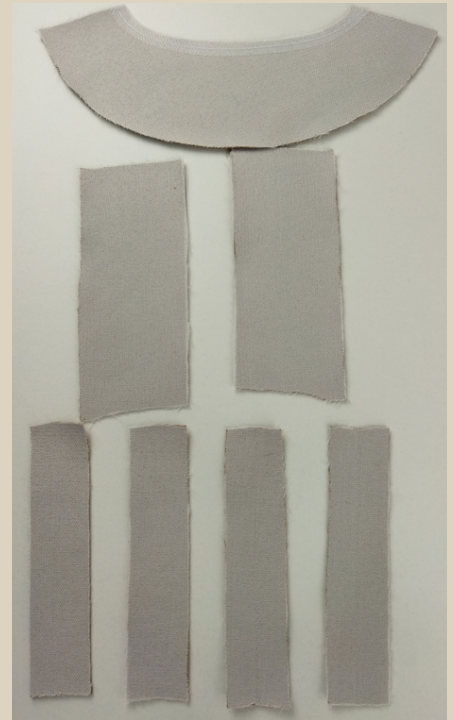
## ДУБЛИРОВАНИЕ ДЕТАЛЕЙ



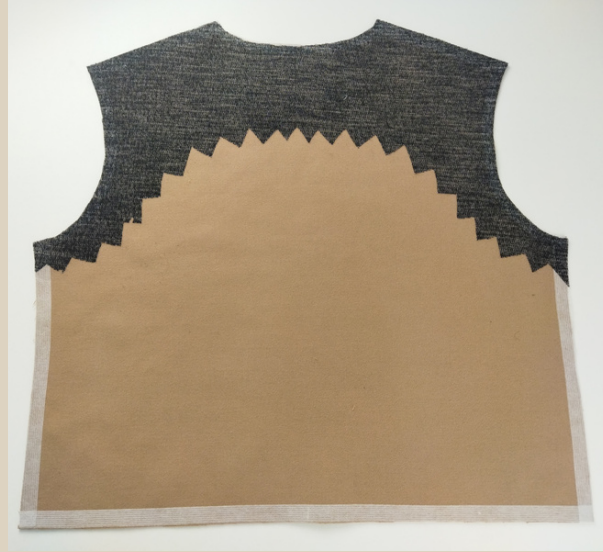
С помощью горячего утюга укрепить с изнаночной стороны срезы полочек, спинки и рукавов долевой и косой клеевой нитепрошивной кромкой, долевой клеевой нитепрошивной кромкой проклеить с изнаночной стороны вход в карманы (см. фото на стр. 04).

Проклеить дублирином с изнаночной стороны детали воротника, планку застежки, манжеты, подборт, обтачку низа, обтачку горловины спинки, обтачки кармана, подзор кармана.

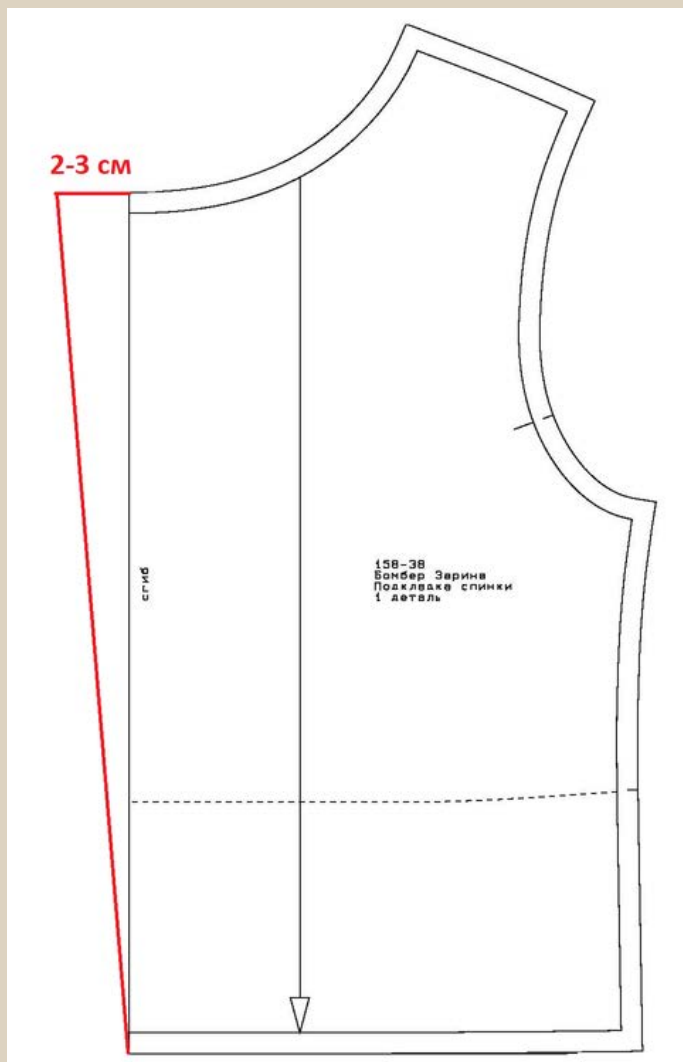
На деталях подборта дополнительно укрепить срез под молнию долевой клеевой нитепрошивной кромкой линию горловины укрепить косой клеевой нитепрошивной кромкой. На детали обтачки горловины спинки дополнительно укрепить линию горловины косой клеевой нитепрошивной кромкой.







Проклеить дублирином детали полочек, верх спинки (с линией проймы) и окат рукава.



По выкройке подкладка спинки идет без складки по центру.  
По желанию вы можете добавить по линии сгиба складку. Для этого по верху детали от линии сгиба нужно отложить в сторону 2-3 см и соединить линией с низом детали, как показано на фото. Выкроить 1 деталь со сгибом, при этом направление долевой будет идти параллельно новой линии сгиба.



## ПОШИВ КУРТКИ-БОМБЕР



Мешковину кармана 1 и подзор кармана сложить лицом к лицу, сколоть булавками. Стачать на швейной машине. Швы приутюжить.

Длина стежка 3-3,5 мм.



Припуски заутюжить на сторону мешковины.





На подкладке спинки по верхнему срезу заложить складку (если вы ее добавляли).



Застрочить складку на швейной машине.

Длина стежка 3-3,5 мм.





Подкладку спинки и обтачку горловины спинки сложить лицом к лицу, сколоть булавками.

**Скалывать строго по линиям стачивания деталей!**

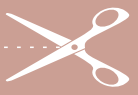


Стачать детали на швейной машине.

Шов приутюжить.

Припуск заутюжить на сторону подкладки.

Длина стежка 3-3,5 мм.



По припуску подкладки сделать надсечки.



Подкладку  
полочек и подборт  
сложить лицом к  
лицу, сколоть от  
верха до метки на  
подборте.





**Стачать детали на швейной машине.**

**Длина стежка 3-3,5 мм.**

**Строчку проложить не до низа подкладки, а оставить не простроченным 1 см.**

**Шов приутюжить.**

**По припуску подкладки сделать надсечки.**





Припуски заутюжить на сторону подкладки.





**Подкладку полочек и спинки сложить лицом к лицу, совместить по плечевым и боковым срезам, сколоть плечевые и боковые срезы булавками.**



Стачать плечевые и боковые срезы на швейной машине.

Длина стежка 3-3,5 мм.

Швы приутюжить.

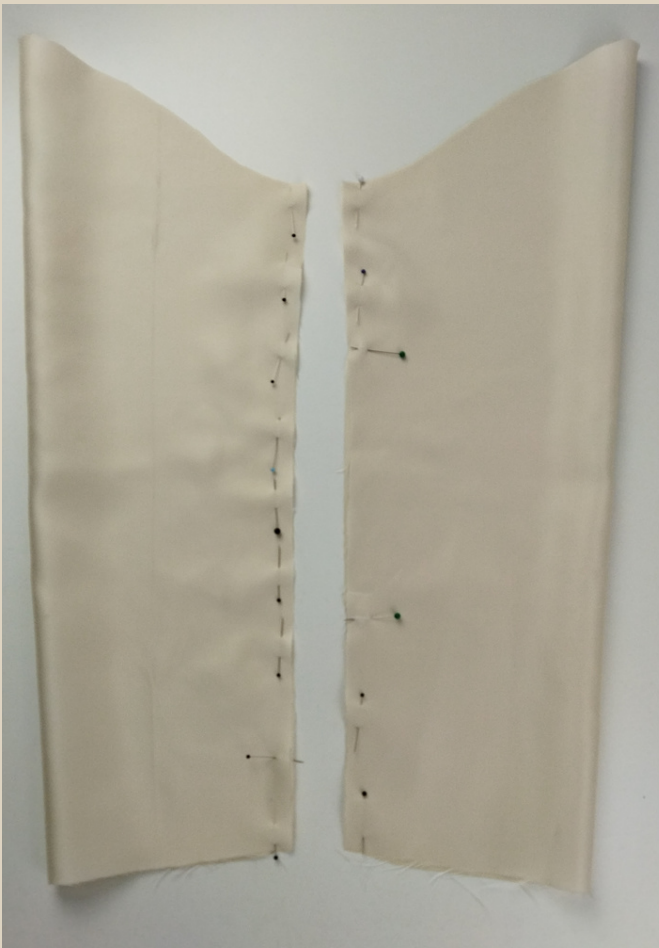
Припуски плечевых швов разутюжить в разные стороны.

Припуски боковых швов заутюжить на сторону спинки.



Припуски у обтачки горловины спинки и подборта высечь, как на фото.





Рукава подкладки сложить пополам лицом внутрь, сколоть булавками срезы рукавов.

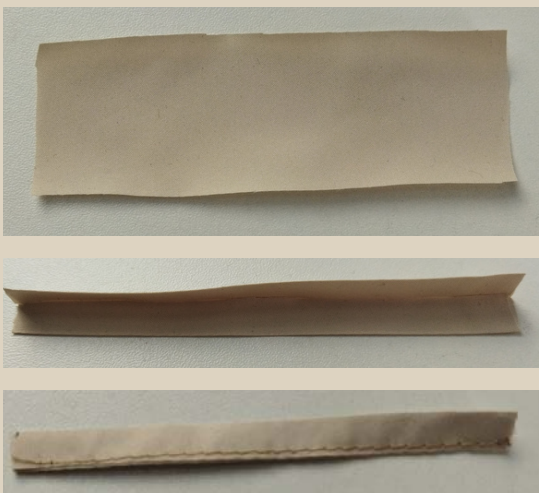
Длина стежка 3-3,5 мм.

Стачать рукава на швейной машине.

На одном рукаве оставить не застроченным отверстие длиной 12-15 см.

Швы приутюжить.

Припуски заутюжить на одну сторону.



Если основная ткань средней плотности, то вешалку кроим из основной ткани.

Если, как в нашем случае ткань плотная, то вешалку можно выкроить из более тонкой ткани, подходящей по цвету. В нашем случае это курточная ткань.

Деталь вешалки сложить пополам по длине изнанкой внутрь, по линии сгиба приутюжить, заутюжить внутрь припуски, проложить по краю строчку на швейной машине.

Длина стежка 3-3,5 мм.

Шов приутюжить.





На обтачку горловины спинки приколоть булавками вешалку.



Закрепить вешалку строчкой на швейной машине.  
Шов приутюжить.

Длина стежка 3-3,5 мм.



Вложить рукав в пройму куртки, сложить детали лицом к лицу, совместить метки на пройме и окате рукава, вколоть рукав булавками.

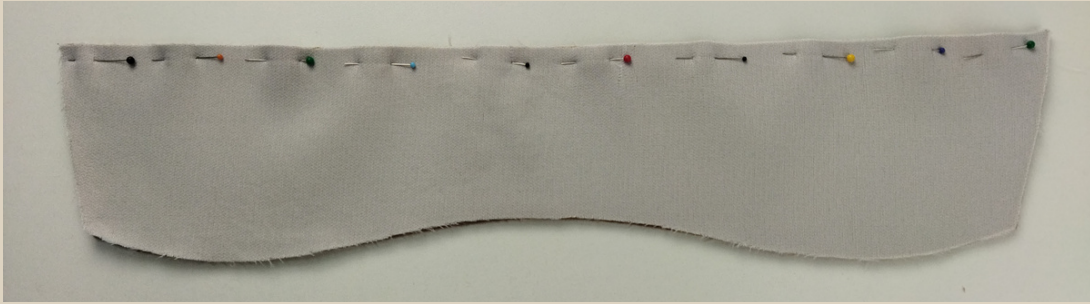
Длина стежка 3-3,5 мм.

Втачать рукав на швейной машине, припосаживая окат рукава.



Припуск заутюжить на сторону рукава.



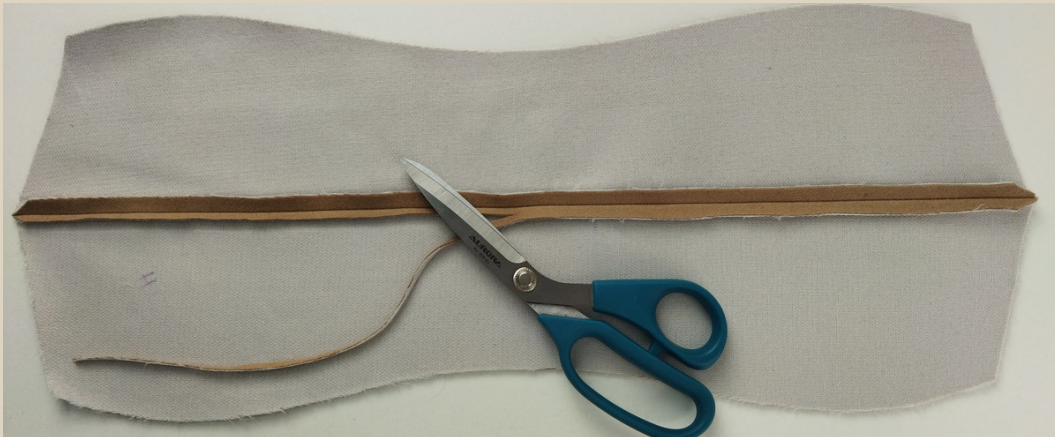


Две детали воротника сложить лицом к лицу, сколоть булавками по длинному прямому срезу.

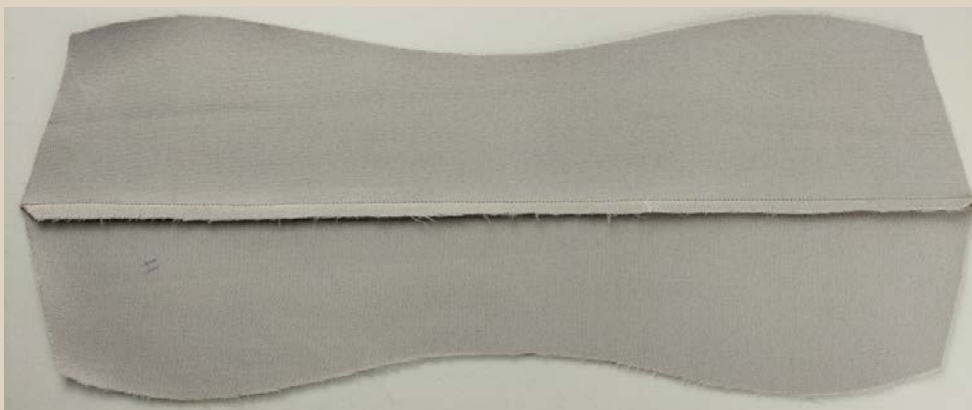


Стачать детали на швейной машине.  
Шов приутюжить.

Длина стежка 3-3,5 мм.



Срезать половину припуска нижнего воротника.



Заутюжить припуск на сторону нижнего воротника.  
Высечь припуск в начале и в конце строчки.  
Настрочить припуск на швейной машине на сторону нижнего воротника. Шов приутюжить.

Длина стежка 3,5-4 мм.



На верхнем воротники поставить метки булавками выше шва на 1,5 мм.



Сложить воротник лицом внутрь по меткам (булавкам, которые поставили выше). Сколоть воротник по коротким срезам.





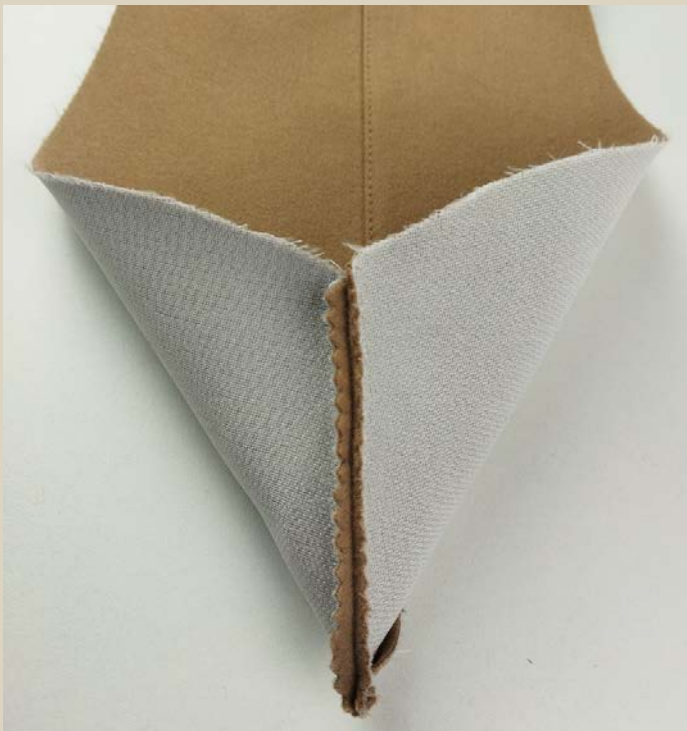


Обтачать воротник по коротким срезам на швейной машине.  
Швы приутюжить.

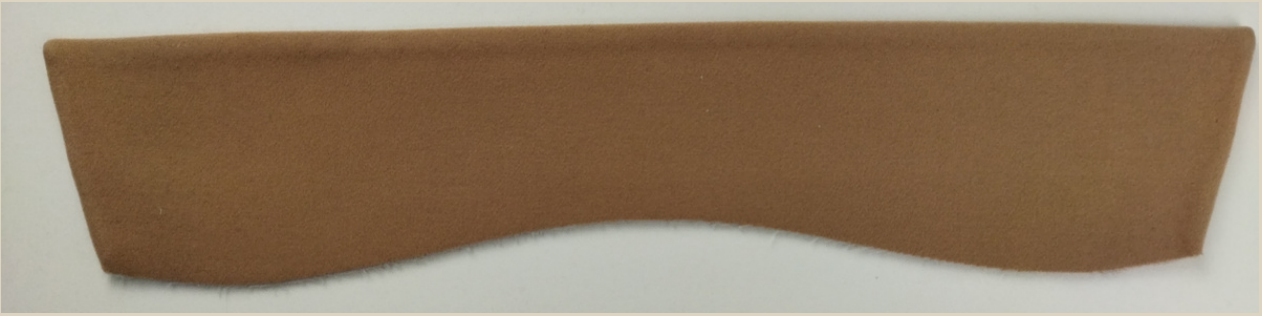
Длина стежка 3-3,5 мм.



Припуски разутюжить в  
разные стороны.



Половину припуска срезать  
ножницами зигзаг, уголки  
высечь.



**Вывернуть воротник на лицевую сторону, уголки выправить. Приутюжить воротник. Выметать воротник по краю косыми стежками, сформировав перекант 1,5 мм на сторону нижнего воротника.**

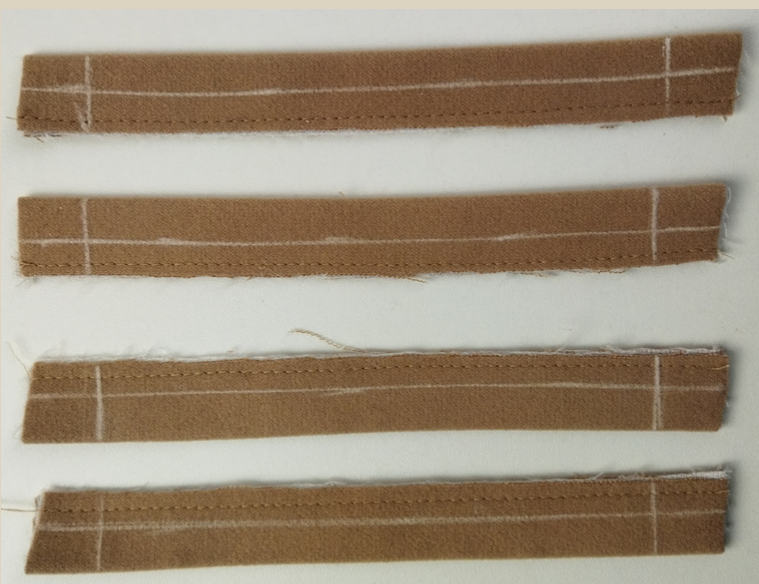


**Срезать излишек ткани на нижнем воротнике, который появился после формирования переканта.**





На полочки перенести с бумажной детали рамки для карманов, выметать рамку ручными стежками.

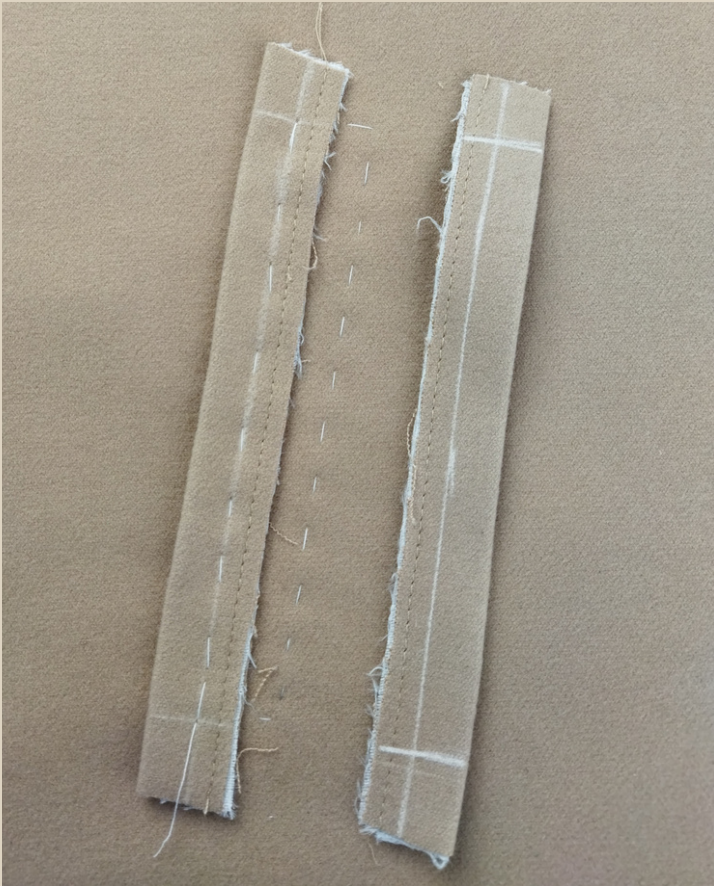


Обтачки кармана сложить пополам по длине изнанкой внутрь, по сгибу приутюжить. По краю проложить строчку на швейной машине.

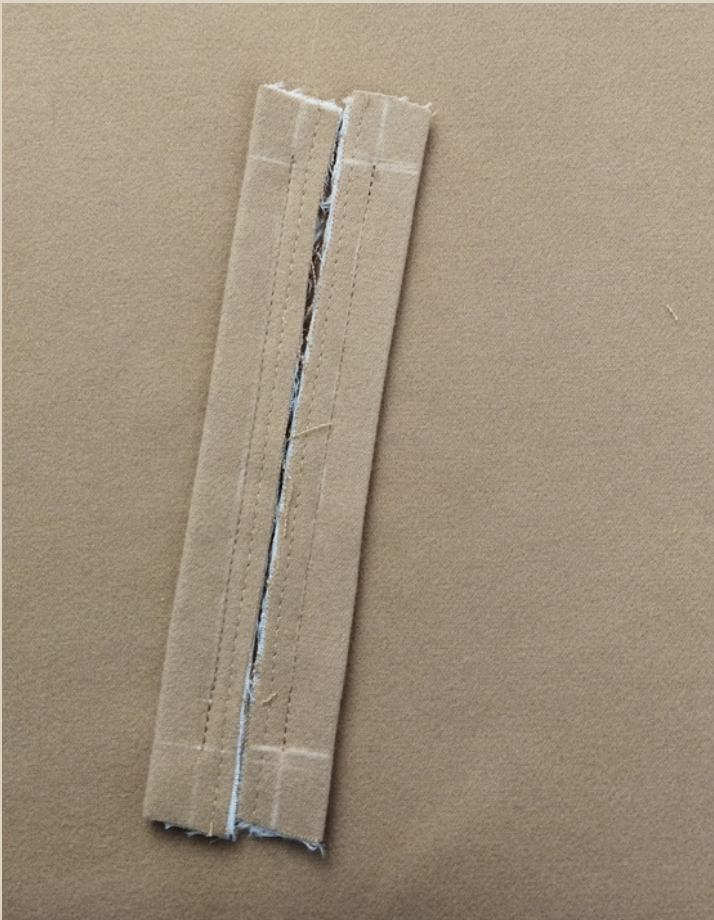
Длина стежка 3-3,5 мм.

Перенести линии припусков.





Обтачки кармана приложить к рамке кармана на полочке, совместить рамку с припусками на обтачках.



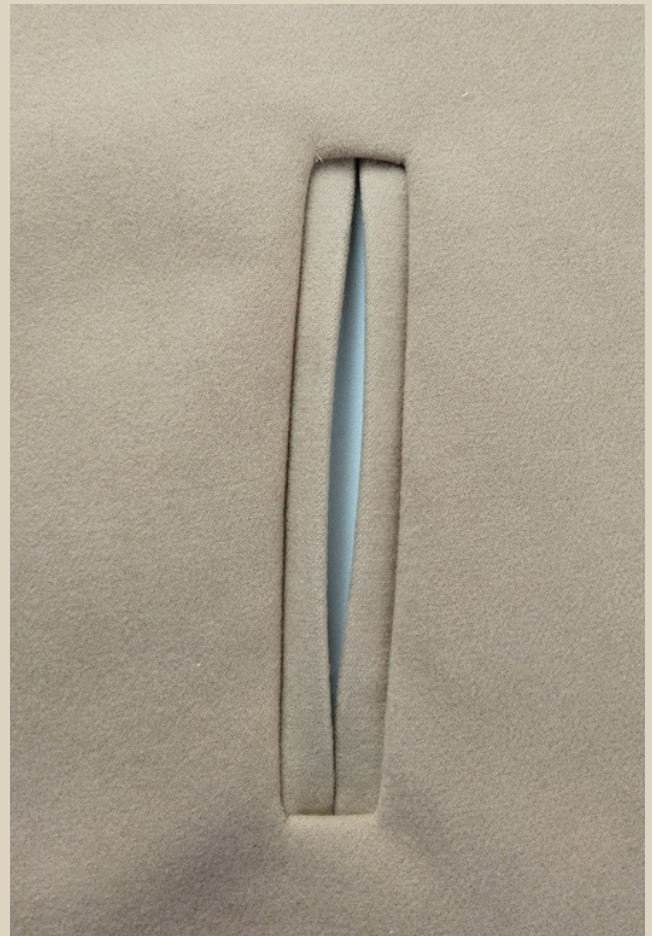
Притачать обтачки на швейной машине по длинным сторонам рамки.

Длина стежка 3-3,5 мм.



По центру рамки прорезать ножницами. Не дорезая до края рамки 2 см увести разрезы на уголки, до уголков не дорезать 1-1,5 мм.

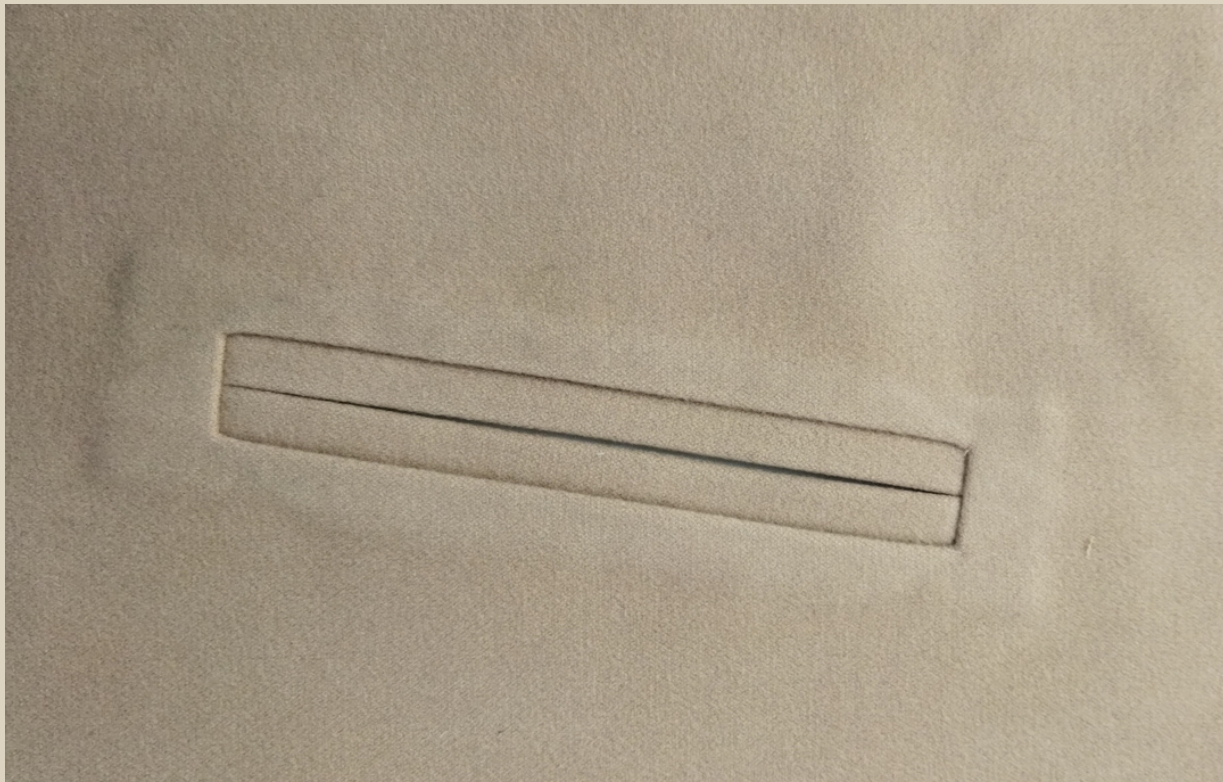
Вывернуть обтачки через прорезанное отверстие. Приутюжить.



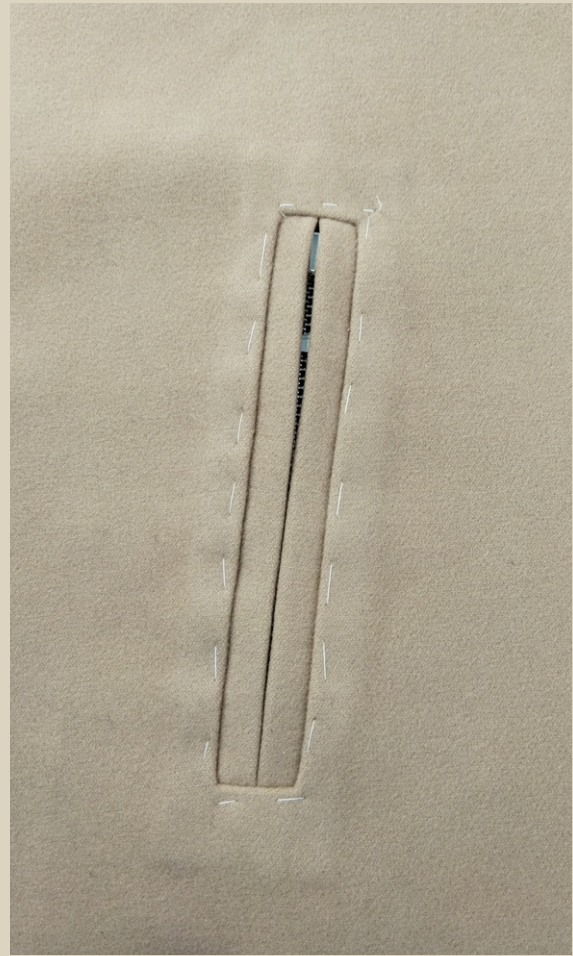
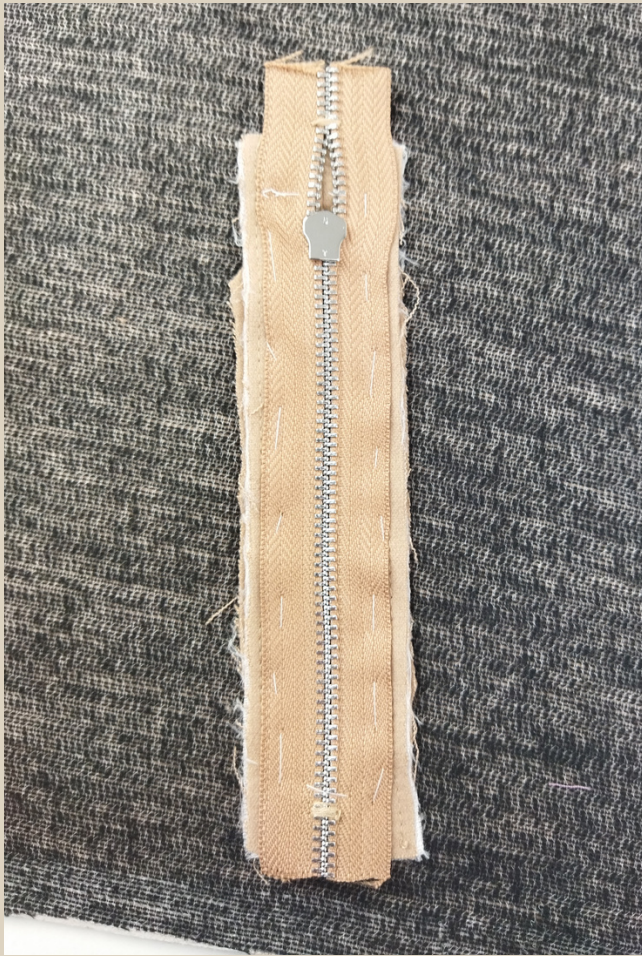




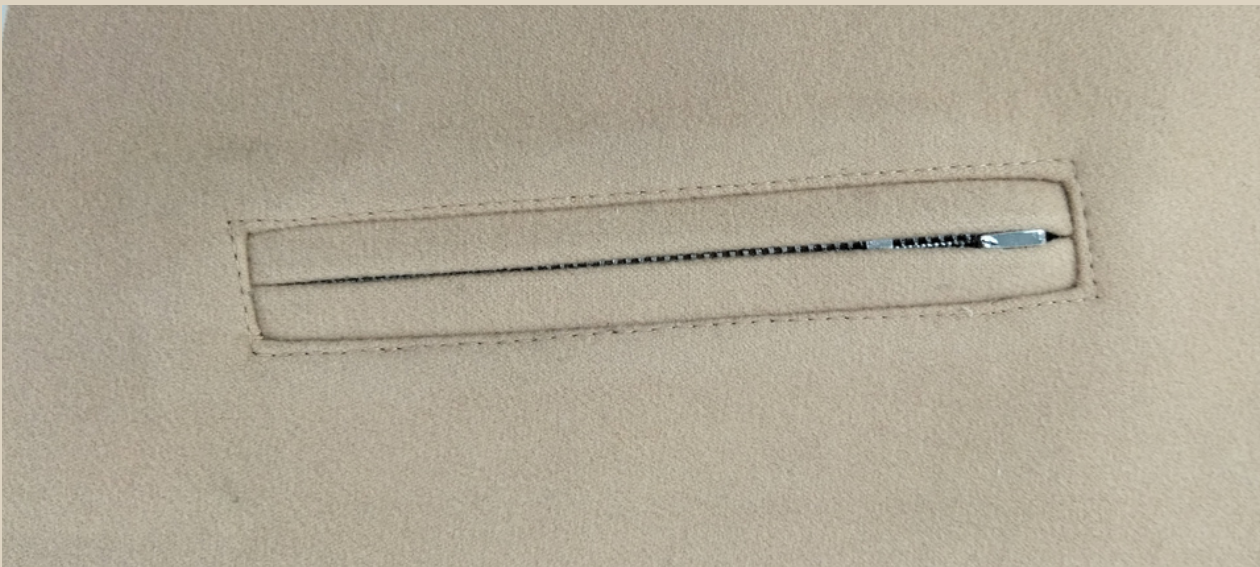
Уголки по коротким сторонам рамки закрепить строчкой на швейной машине.  
Строчка должна проходить строго по короткой стороне рамки кармана. Рамку приутюжить.







С изнаночной стороны рамки кармана приложить короткую молнию, приметать молнию ручными стежками.



Притачать молнию, прокладывая строчку в 1 мм от края рамки. Шов приутюжить.

Длина стежка 3,5-4 мм.





На одну сторону рамки кармана (которая идет ближе к центральному срезу) на припуск с изнаночной стороны приколоть булавками мешковину 2 (ту, что из подкладочной ткани).



**Притачать мешковину на швейной машине.**

**Длина стежка 3-3,5 мм.**

**Шов приутюжить.**



**Отогнуть и заутюжить мешковину.**





На вторую сторону рамки кармана наложить мешковину 1 с подзором, приколоть булавками.



Притачать деталь на швейной машине.

Длина стежка 3-3,5 мм.

Шов приутюжить.





Половину припуска на рамке кармана по длинной стороне подрезать ножницами.  
Уголки по коротким сторонам рамки также подрезать.







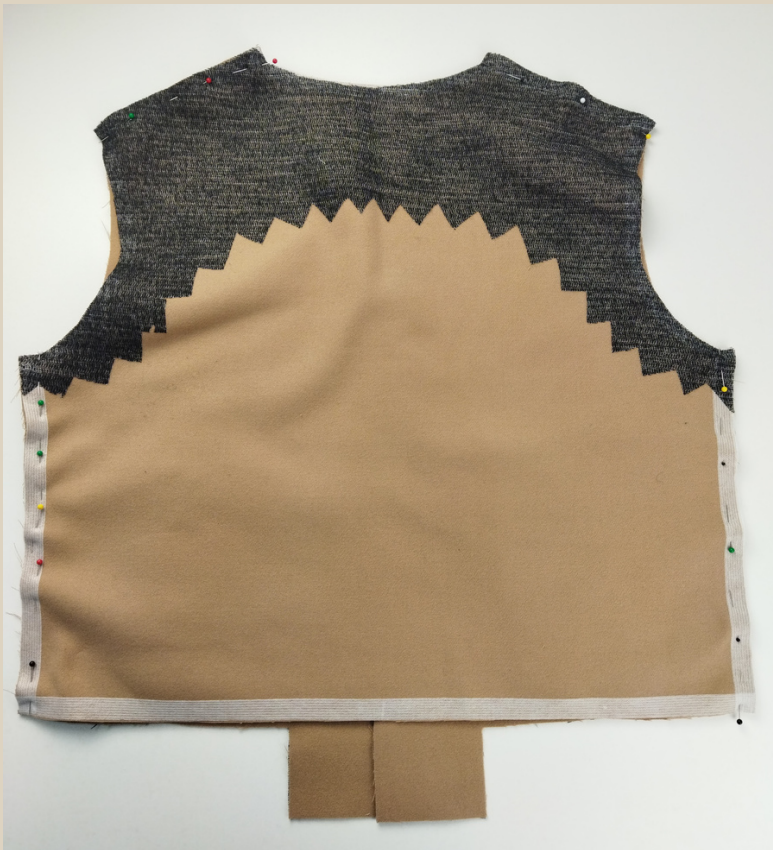
Две мешковины кармана по краю сколоть булавками.



Стачать детали на швейной машине.  
Швы приутюжить.

Длина стежка 3-3,5 мм.





Детали полочек и спинки сложить лицом к лицу, совместить по плечевым и боковым срезам. Сколоть булавками.



Стачать на швейной машине плечевые и боковые срезы.

Длина стежка 3-3,5 мм.

Швы приутюжить.



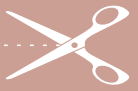


**Припуски разутюжить в разные стороны.**



**Рукава сложить пополам лицом внутрь, сколоть булавками срезы рукавов.**





Стачать рукава на швейной машине.  
Швы приутюжить.  
Припуски разутюжить в разные стороны.

Длина стежка 3-3,5 мм.



Рукав вложить в пройму, складывая детали лицом к лицу и совмещая метки на окате рукава и на пройме.  
Вколоть рукав булавками, припосаживая рукав по окату.



**Втачать рукав в пройму на швейной машине.**

**Длина стежка 3-3,5 мм.**

**Шов приутюжить.**



**Высечь припуски на рукаве в начале строчки.**





По припуску сделать надсечки, не дорезая до строчки 2-3 мм. Припуск заутюжить на сторону рукава.



К горловине куртки с лицевой стороны приложить нижний воротник, сложить детали лицом к лицу, приколоть воротник булавками.





Притачать нижний воротник к горловине куртки на швейной машине.

Шов приутюжить.

Припуск разутюжить в разные стороны.

По припуску сделать надсечки.

Длина стежка 3-3,5 мм.



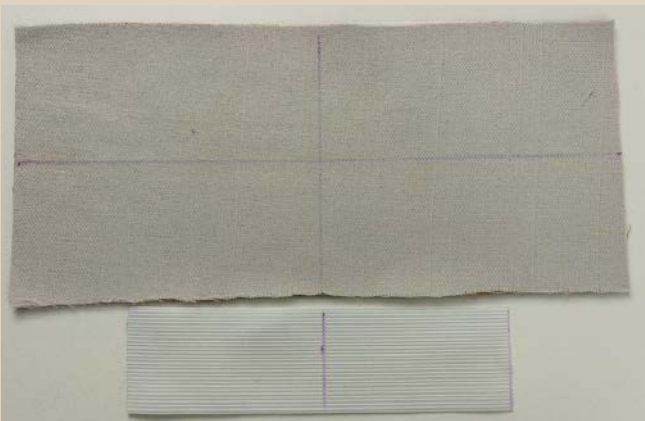
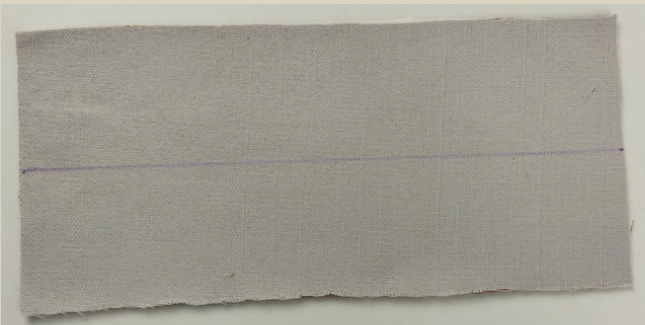
Верхний воротник сложить лицом к лицу с горловиной подкладки, сколоть детали булавками.



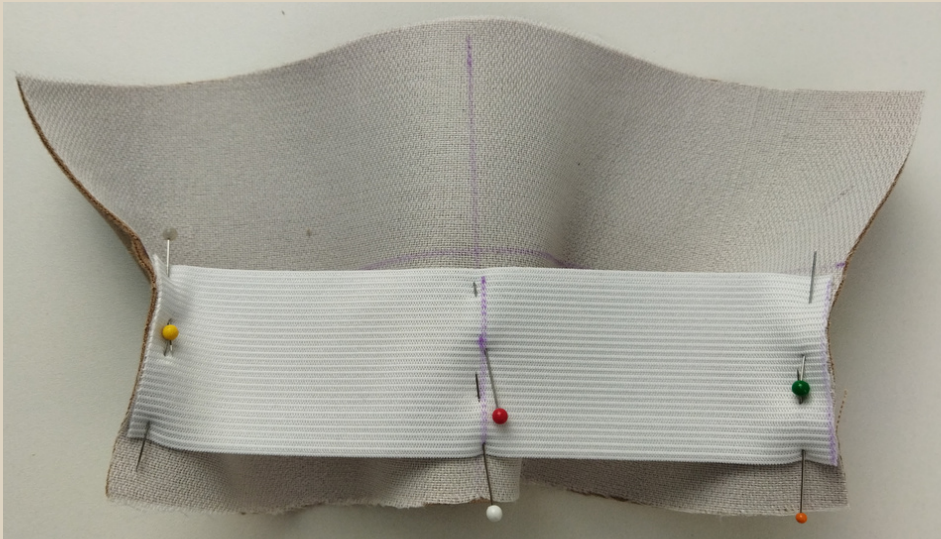


Притачать верхний воротник к подкладке на швейной машине.  
Шов приутюжить.  
Припуск разутюжить в разные стороны.  
По припуску сделать надсечки.

Длина стежка 3-3,5 мм.



На деталь манжеты перенести  
линию сгиба, отметить  
середину, на эластичной  
тесьме также отметить  
середину.



Приколоть эластичную тесьму булавками, как на фото.



Настрочить тесьму на швейной машине, равномерно растягивая тесьму между метками.

Длина стежка 3,5-4 мм.

Швы приутюжить.



Манжету сложить пополам лицом внутрь, сколоть булавками.





**Стачать манжету на швейной машине.**

**Длина стежка 3-3,5 мм.**

**Шов приутюжить.**



**Припуск разутюжить в разные стороны.  
Припуск в начале и конце строчки высечь.**



Манжету сложить пополам изнанкой внутрь. По срезу манжету закрепить строчкой на швейной машине.

Длина стежка 3-3,5 мм.

Шов приутюжить.



На манжету (обтачку) низа таким же образом настроить эластичную тесьму.

Длина тесьмы подписана на каждой выкройке, а также в таблице в описании выкройки.





Борт куртки и подборт сложить лицом к лицу по низу изделия.  
Стачать на швейной машине.  
Шов приутюжить.

Длина стежка 3-3,5 мм.



Припуск разутюжить в разные стороны.





На полочку по низу изделия в уголке перенести линию припуска, на обтачку низа также перенести припуски на уголках.



Приколоть обтачку низа короткой стороной к вставке низа полочки и подборту, складывая детали лицом к лицу. Часть обтачки с эластичной тесьмой идет на сторону подкладки.





Притачать обтачку на швейной машине от метки до метки.

Длина стежка 3-3,5 мм.

Шов приутюжить.



На полочке в уголке сделать надсечку, не дорезая до строчки 1,5-2 мм.





**Приколоть внешнюю часть обтачки низа по низу изделия, сложив детали лицом к лицу, совместив метки на обтачке с боковыми швами.**



**Приметать обтачку низа ручными стежками.**





Притачать обтачку на швейной машине.  
Шов приутюжить.  
Таким же образом притачать внутреннюю часть обтачки по низу подкладки.

Длина стежка 3-3,5 мм.







**Уголки на припусках  
обтачки низа и полочках  
высечь.**



**По низу боковых швов припуски высечь.**





Припуски разутюжить в разные стороны.







По краю одного борта куртки с лицевой стороны приколоть булавками тесьму молнии.



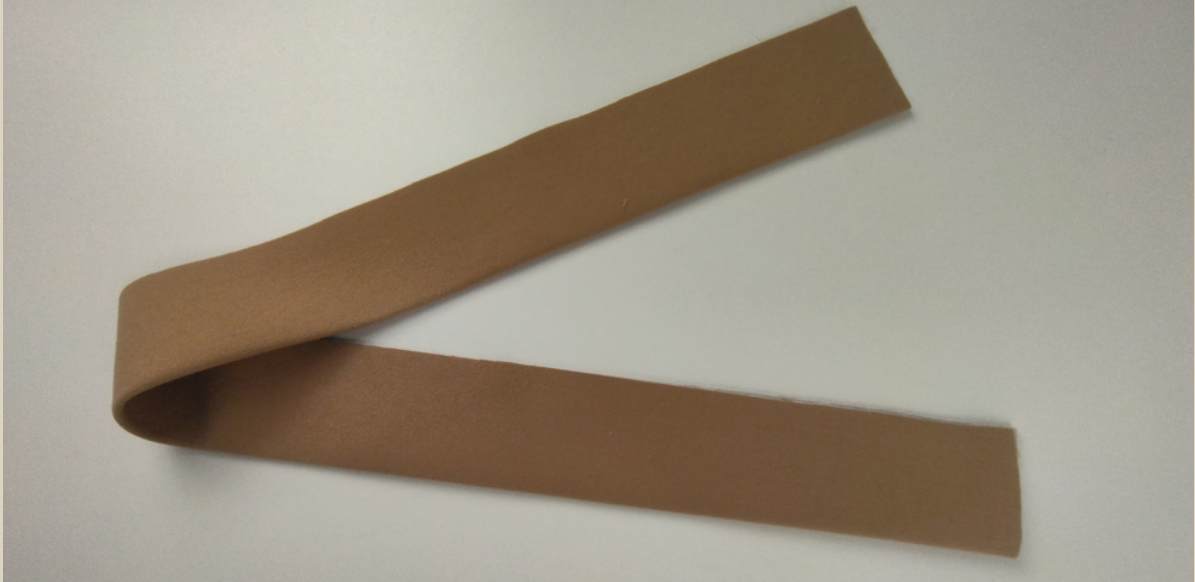
Притачать молнию на швейной машине, используя лапку для притачивания молнии.

Длина стежка 3-3,5 мм.



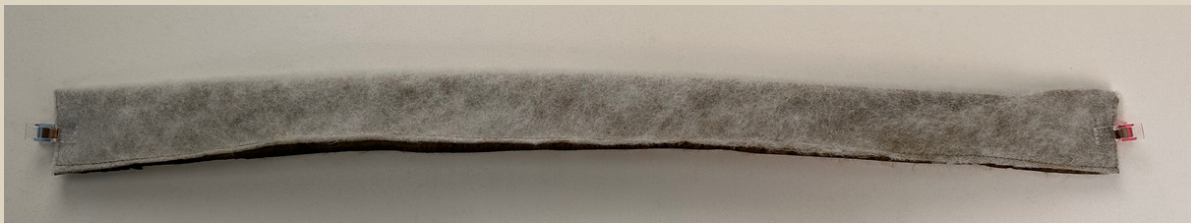


По выкройке на молнии есть ветрозащитная планка.  
В нашем варианте использована плотная пальтовая ткань,  
поэтому мы планку не делали.  
Если у вас ткань средней плотности, то вы можете сделать  
ветрозащитную планку.



Планку сложить по длине пополам изнанкой внутрь, по линии сгиба приутюжить.

**Далее в инструкции изготовление планки показано на примере курточной ткани с тонким слоем утеплителя.**



Планку сложить пополам по линии сгиба, но уже лицом внутрь, сколоть булавками по коротким срезам.

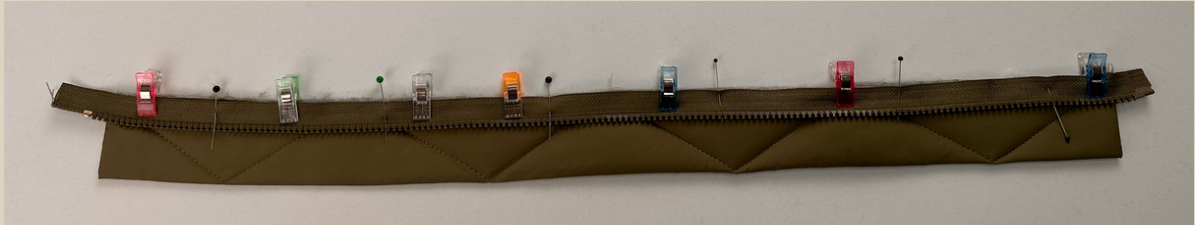


Обтачать планку по коротким срезам на швейной машине.  
Швы приутюжить.  
Уголки высечь.

Длина стежка 3-3,5 мм.



Планку вывернуть на лицевую сторону, уголки выправить, приутюжить.



Левую часть молнии настрочить по краю планки.  
**Молния будет от края до края планки!**



На второй борт притачать вторую часть молнии (если шьете с планкой, то молния будет с планкой).

Длина стежка 3-3,5 мм.



Поверх молнии наложить подборт. Таким образом молния будет между бортом и подбортом.  
Приколоть подборт булавками.





Притачать подборт на швеной машине.  
Шов приутюжить.

Длина стежка 3-3,5 мм.



Половину припуска подборта срезать ножницами.



Припуск по низу  
борта/подборта  
высечь.  
Половину  
припуска  
соединения  
борта и  
подборта по  
низу высечь.





Низ куртки и низ подкладки сложить между собой, заправляя внутрь обтачку низа, сколоть булавками по припускам, совместить боковые швы на куртке и на подкладке.



Закрепить куртку и подкладку строчкой на швейной машине, проложив ее по припускам. Шов приутюжить.

Длина стежка 3-3,5 мм.







Горловину куртки и горловину подкладки сложить между собой, заправляя внутрь воротник, сколоть детали булавками по припускам горловины. Совместить плечевые швы на куртке и на подкладке.

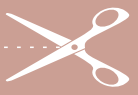


Закрепить куртку и подкладку строчкой на швейной машине, проложив ее по припускам горловины. Шов приутюжить.

Длина стежка 3-3,5 мм.



Припуск плечевого шва со стороны горловины высечь, как на основе, так и на подкладке.



По низу рукава высечь припуск.



Вложить манжеты по низу рукавов, складывая детали лицом к лицу, часть манжеты без резинки приложить к лицевой стороне рукава. Приколоть манжеты булавками. Притачать манжеты на швейной машине. Швы приутюжить.

Длина стежка 3-3,5 мм.



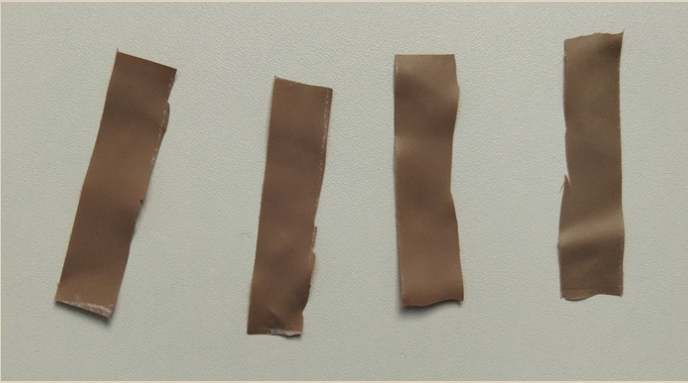


Приколоть булавками низ подкладки рукава таким образом, чтобы манжета была между рукавом и подкладкой.



Притачать подкладку рукава на швейной машине.  
Швы приутюжить.

Длина стежка 3-3,5 мм.



Из тонкой ткани нарезать мостики (4 полоски длиной 4-5 см и шириной 1 см).



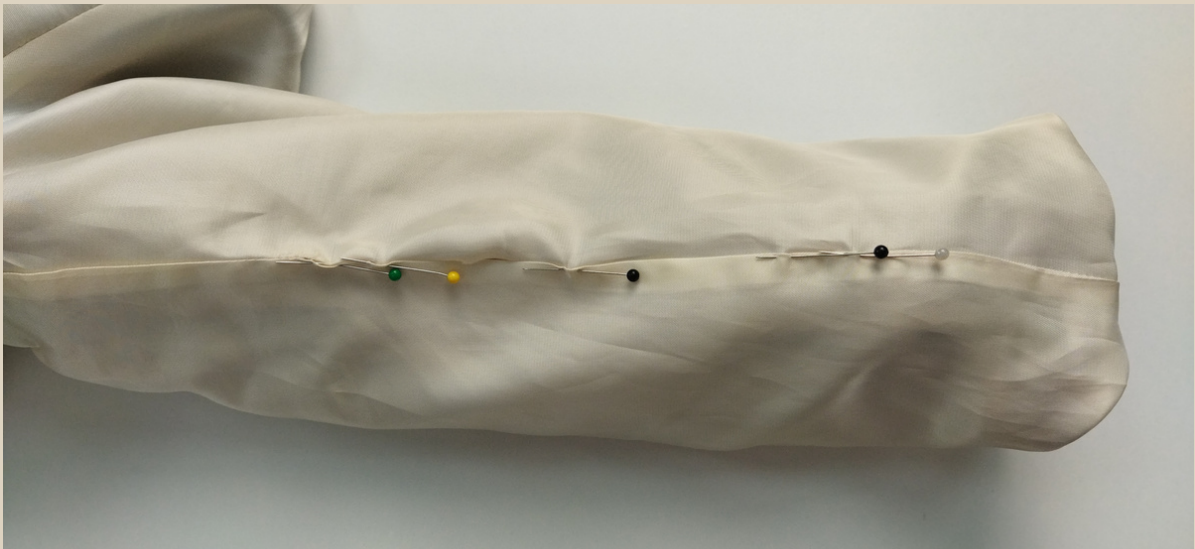
Закрепить с помощью мостиков изделие и подкладку между собой.

Притачать мостики на швейной машине по припуску проймы в районе плечевого шва, а также по низу проймы в районе бокового шва.

Длина стежка 3-3,5 мм.

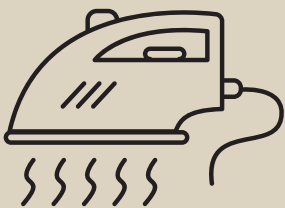






Через отверстие, оставленное в рукаве подкладки вывернуть куртку на лицевую сторону, все выправить, приутюжить. Отверстие в рукаве застрочить либо на швейной машине, либо зашить потайными стежками в ручную.

Длина стежка 3-3,5 мм.



Еще раз проутюжить все швы и изделие в целом.  
Куртка-бомбер готова!



# КУРТКА- БОМБЕР "ЗАРИНА"



Приятного пошива и  
ровных строчек!



ELENA-PLENKINA.RU



ELENA\_PLENKINA.RU



ELENA\_PLENKINA