

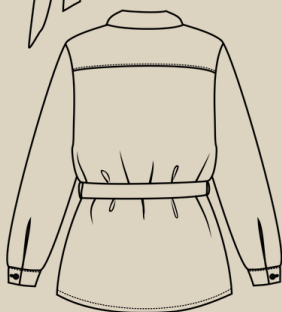
Elena-Plenkina.ru

ШИТЬ ЛЕГКО!

РУБАШКА "АНФИСА"

РАЗМЕРЫ 38-64

РОСТ 158, 164, 170 И 176 СМ



УРОВЕНЬ СЛОЖНОСТИ



#ELENA_PLENKINA_АНФИСА
#TIM_HM_АНФИСА



ELENA-PLENKINA.RU



ELENA_PLENKINA



ELENA_PLENKINA

ОПИСАНИЕ МОДЕЛИ



ЖЕНСКАЯ РУБАШКА СРЕДНЕГО ОБЪЕМА ПРЯМОГО СИЛУЭТА, НА ПОЛОЧКАХ НАГРУДНЫЕ ВЫТАЧКИ, ПЕРЕВЕДЕННЫЕ В БОКОВОЙ ШОВ, НА ЛЕВОЙ ПОЛОЧКЕ НАГРУДНЫЙ КАРМАН, СПИНКА С КОКЕТКОЙ, ДЛИННЫЙ РУКАВ, РАЗРЕЗ ПО НИЗУ РУКАВА ОБРАБОТАН КОСОЙ БЕЙКОЙ, НИЗ РУКАВА ОБРАБОТАН ПРИТАЧНОЙ МАНЖЕТОЙ, ГОРЛОВИНА ОФОРМЛЕНА ШАЛЕВЫМ ВОРОТНИКОМ, ЦЕНТРАЛЬНАЯ ЗАСТЕЖКА НА ПУГОВИЦЫ И ПРОБИВНЫЕ ПЕТЛИ, НА ТАЛИИ СЪЕМНЫЙ ПОЯС, ДЛЯ КОТОРОГО ПО БОКОВЫМ ШВАМ ПРИШИТЫ ШЛЕВКИ, ДЛИНА ИЗДЕЛИЯ ЧУТЬ НИЖЕ ЛИНИИ БЕДЕР.

ОБОРУДОВАНИЕ И ПРИСПОСОБЛЕНИЯ



1. ШВЕЙНАЯ МАШИНА.
2. ОВЕРЛОК
3. ИГЛЫ С МАРКИРОВКОЙ УНИВЕРСАЛЬНЫЙ НОМЕР 70-75 (В ЗАВИСИМОСТИ ОТ ПЛОТНОСТИ ТКАНИ).
4. НИТКИ: 1 КАТУШКА В ШВЕЙНУЮ МАШИНУ И 3 В ОВЕРЛОК.
5. НОЖНИЦЫ ПОРТНОВСКИЕ.
6. НОЖНИЦЫ КАНЦЕЛЯРСКИЕ (ДЛЯ ВЫРЕЗАНИЯ ДЕТАЛЕЙ ВЫКРОЙКИ).
7. БУЛАВКИ ИЛИ ЗАЖИМЫ ДЛЯ СОЕДИНЕНИЯ ДЕТАЛЕЙ.
8. КЛЕЙ ИЛИ СКОТЧ (ДЛЯ СКЛЕИВАНИЯ ЛИСТОВ ВЫКРОЙКИ, ЕСЛИ ВЫ ЕЕ ПЕЧАТАЕТЕ НА ЛИСТАХ А4).
9. УТЮГ С ПАРОМ ИЛИ ПАРОГЕНЕРАТОР.
10. ГЛАДИЛЬНАЯ ДОСКА.
11. ПРИСПОСОБЛЕНИЯ ДЛЯ ВТО (ДЕРЕВЯННЫЙ УТЮЖОК ИЛИ ПОДУШКА ДЛЯ ВТО).
12. ЛАПКИ ДЛЯ ШВЕЙНОЙ МАШИНЫ (СТАНДАРТНАЯ И ДЛЯ ВЫМЕТЫВАНИЯ ПЕТЕЛЬ).

ПРИМЕЧАНИЕ

ЕСЛИ У ВАС НЕТ ОВЕРЛОКА, ТО СРЕЗЫ МОЖНО ЗАКРЫТЬ КОСЕЙ БЕЙКОЙ ИЛИ ОБРАБОТАТЬ НА ШВЕЙНОЙ МАШИНЕ ПСЕВДООВЕРЛОЧНЫМИ СТРОЧКАМИ.



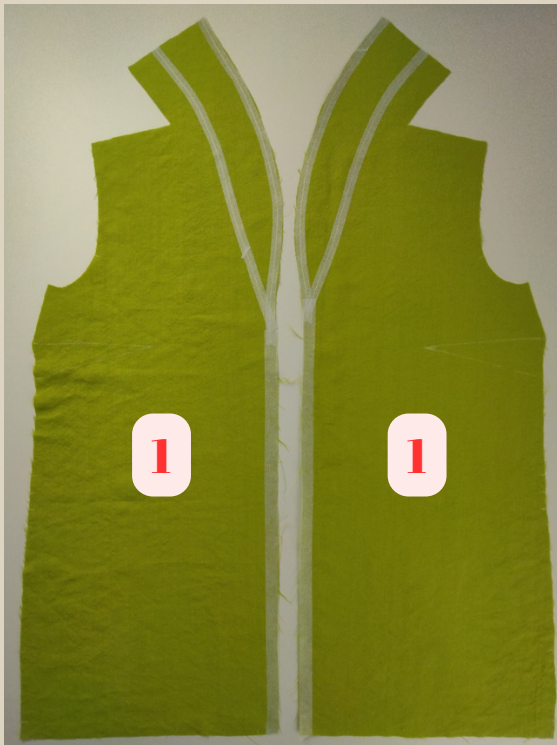
ДЛЯ ПОШИВА РУБАШКИ ВАМ ПОНАДОБЯТСЯ

- ОСНОВНАЯ ТКАНЬ
- ДУБЛЕРИН
- ДОЛЕВАЯ КЛЕЕВАЯ НИТЕПРОШИВНАЯ КРОМКА
- КОСАЯ КЛЕЕВАЯ НИТЕПРОШИВНАЯ КРОМКА
- ПУГОВИЦЫ

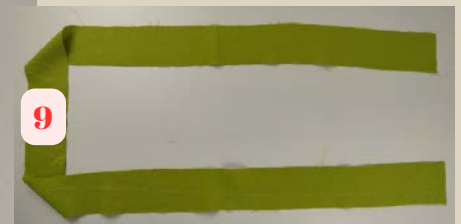
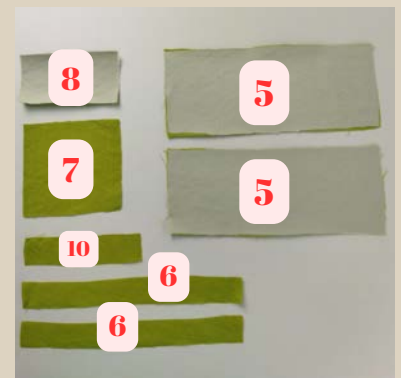
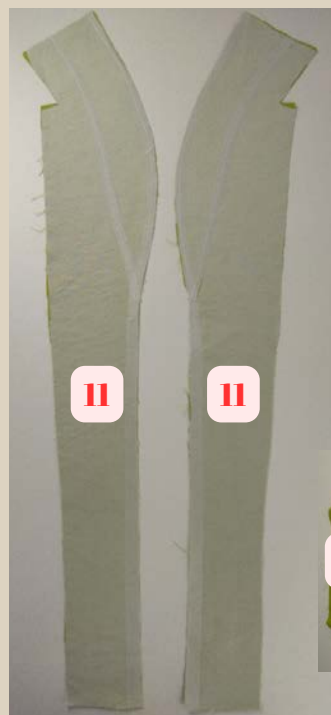




ДЕТАЛИ КРОЯ



- ДЕТАЛИ КРОЯ:**
1. ПЕРЕД (ПОЛОЧКА) - 2
 2. СПИНКА - 1 СО СГИБОМ
 3. КОКЕТКА СПИНКИ- 2 СО СГИБОМ
 4. РУКАВ - 2
 5. МАНЖЕТА РУКАВА - 2
 6. БЕЙКА РАЗРЕЗА РУКАВА - 2
 7. КАРМАН - 1
 8. ОБТАЧКА КАРМАНА - 1
 9. ПОЯС - 1 СО СГИБОМ (ИЛИ 2)
 10. ШЛЕВКА - 1
 11. ПОДБОРТ - 2





ПРИПУСКИ НА ШВЫ

Все детали выкройки идут с припусками на швы.



ДУБЛИРОВАНИЕ ДЕТАЛЕЙ

С помощью горячего утюга продублировать дублирином с изнаночной стороны следующие детали:

- манжеты рукавов
- обтачку кармана
- подборт

Укрепить долевой клеевой нитепрошивной кропкой край добра и подборта. Косой клеевой нитепрошивной кромкой укрепить срезы шалевого воротника на полочках и подборте, а также проклеить линии перегиба воротника на полочках и подборте (см. фото на стр. 04).



ПОШИВ РУБАШКИ



Одну кокетку и деталь спинки сложить лицом к лицу, с изнаночной стороны спинки приложить вторую кокетку, сколоть булавками три детали.



Стачать детали на швейной машине.
Шов приутюжить.

Длина стежка 3-3,5 мм.

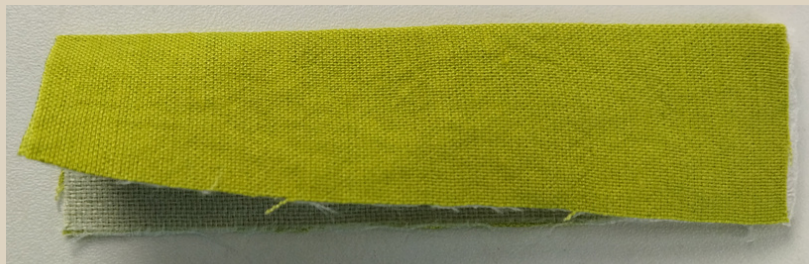


Внутреннюю кокетку отогнуть к низу, припуск заутюжить на сторону кокетки и настрочить припуск на внешнюю кокетку, прокладывая строчку в 1-1,5 мм от шва стачивания деталей.
Шов приутюжить.

Длина стежка 3,5-4 мм.



Отогнуть внутренню кокетку к верху, приутюжить.



Обтачку кармана сложить пополам в длину изнанкой внутрь, по сгибу приутюжить.



Сложить карман и обтачку кармана лицом к лицу, сколоть детали булавками.



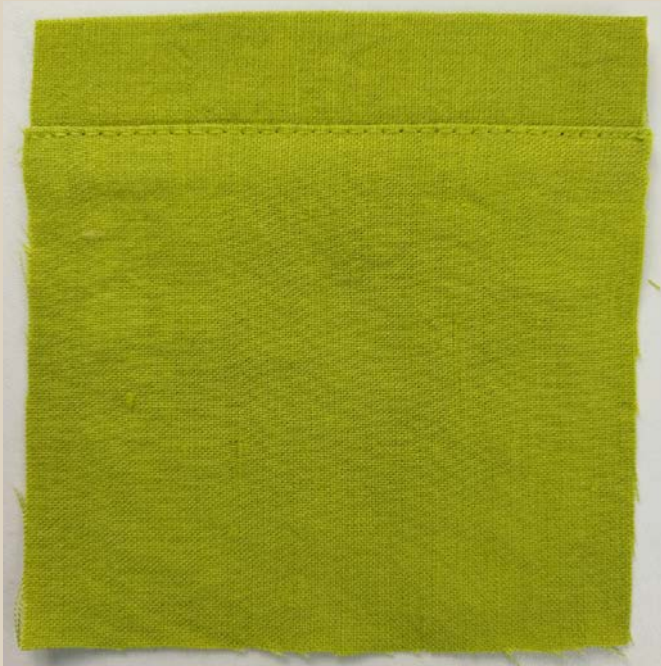
Стачать детали на швейной машине.

Длина стежка 3-3,5 мм.

Срез обметать на оверлоке. Шов приутюжить.

ПРИМЕЧАНИЕ

На оверлоке обметываем срезы 3-ниточным швом, длина стежка 3-4 мм



Припуск заутюжить на сторону кармана и настрочить его на швейной машине, прокладывая строчку в 1-1,5 мм от шва стачивания.

Длина стежка 3,5-4 мм.

Шов приутюжить.

Припуски по трем сторонам кармана заутюжить на изнаночную сторону.



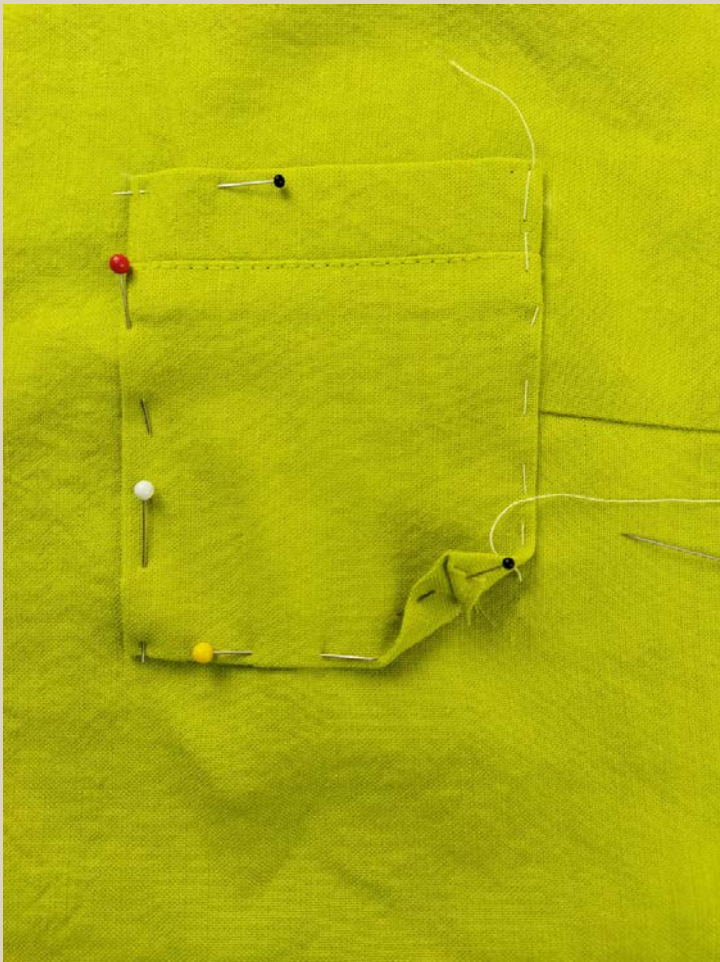
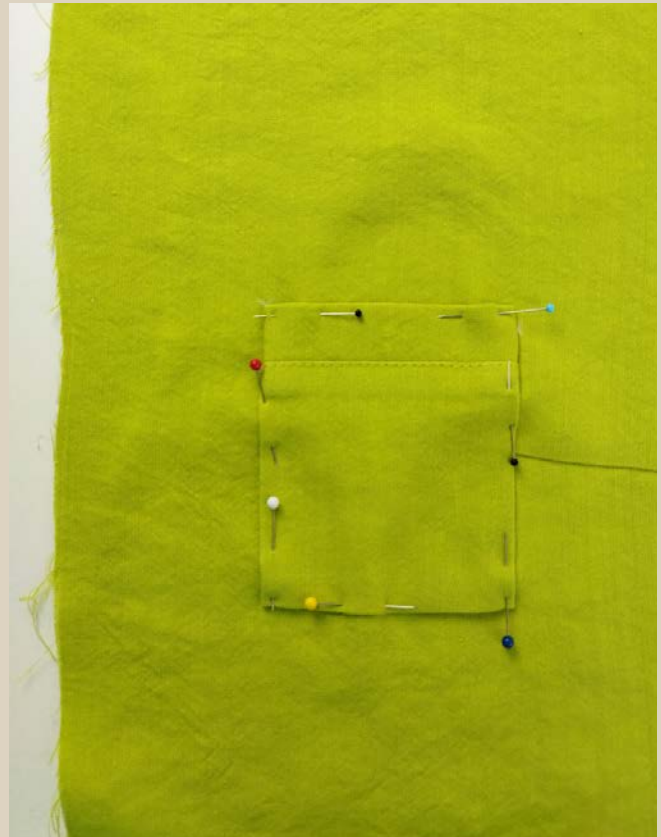
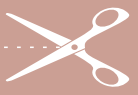


Заложить на полочках нагрудные вытачки, заколоть булавками.

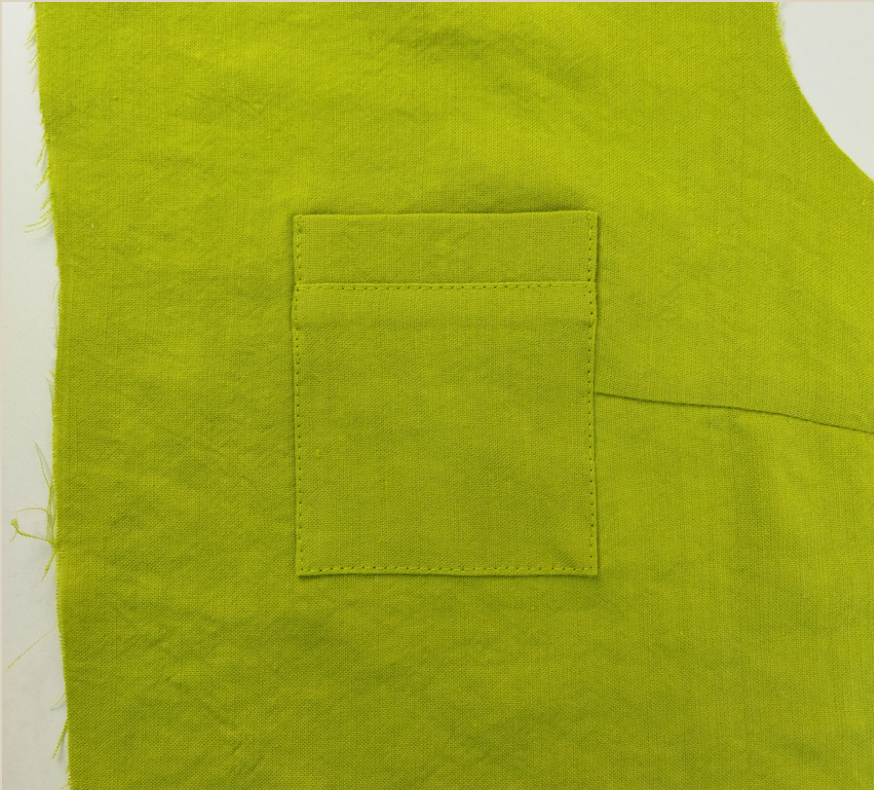


**Застрочить вытачки на швейной машине.
Швы приутюжить.
Вытачки заутюжить к верху изделия.**

Длина стежка 3-3,5 мм.



На левую полочку по меткам приколоть булавками карман. Наметать карман ручными стежками.



Настрочить карман на швейной машине.

Длина стежка 3-3,5 мм.

Шов приутюжить.

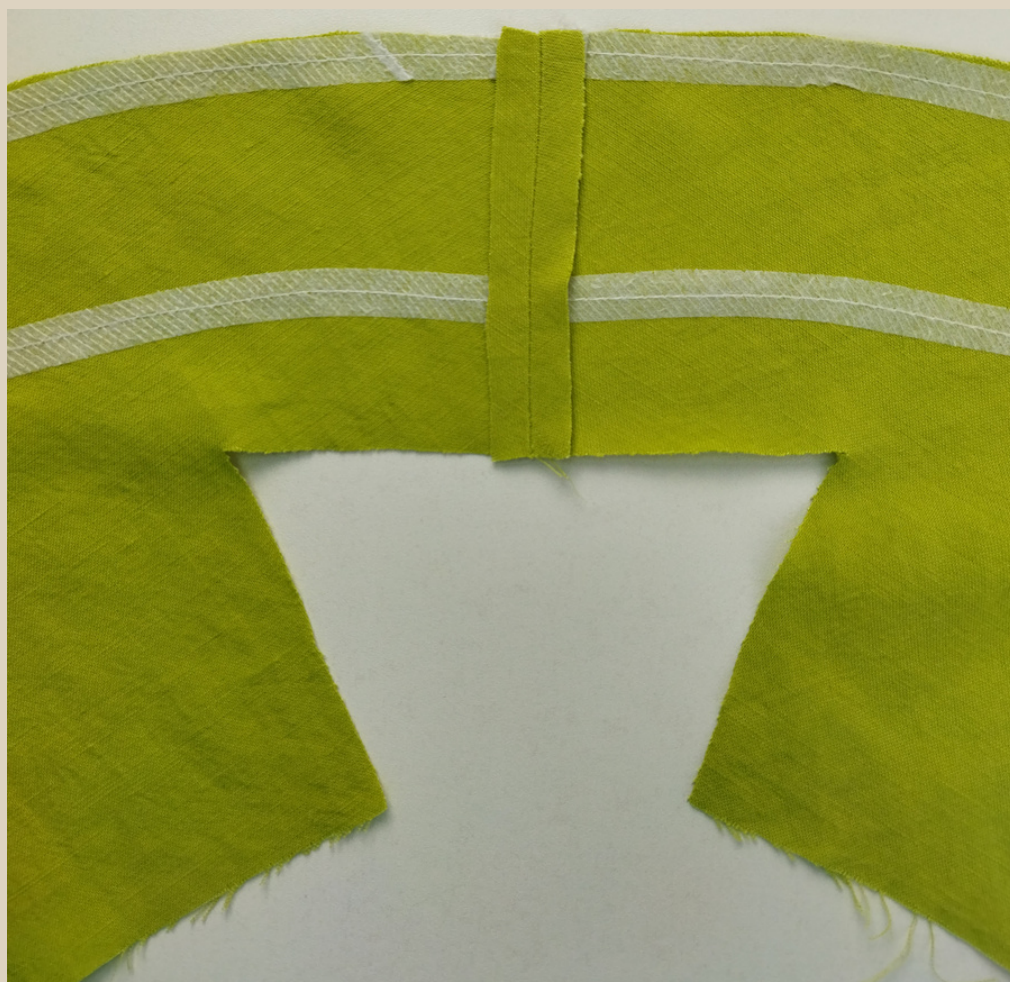


Две полочки сложить лицом к лицу, совмещая по заднему срезу воротника. Сколоть булавками.

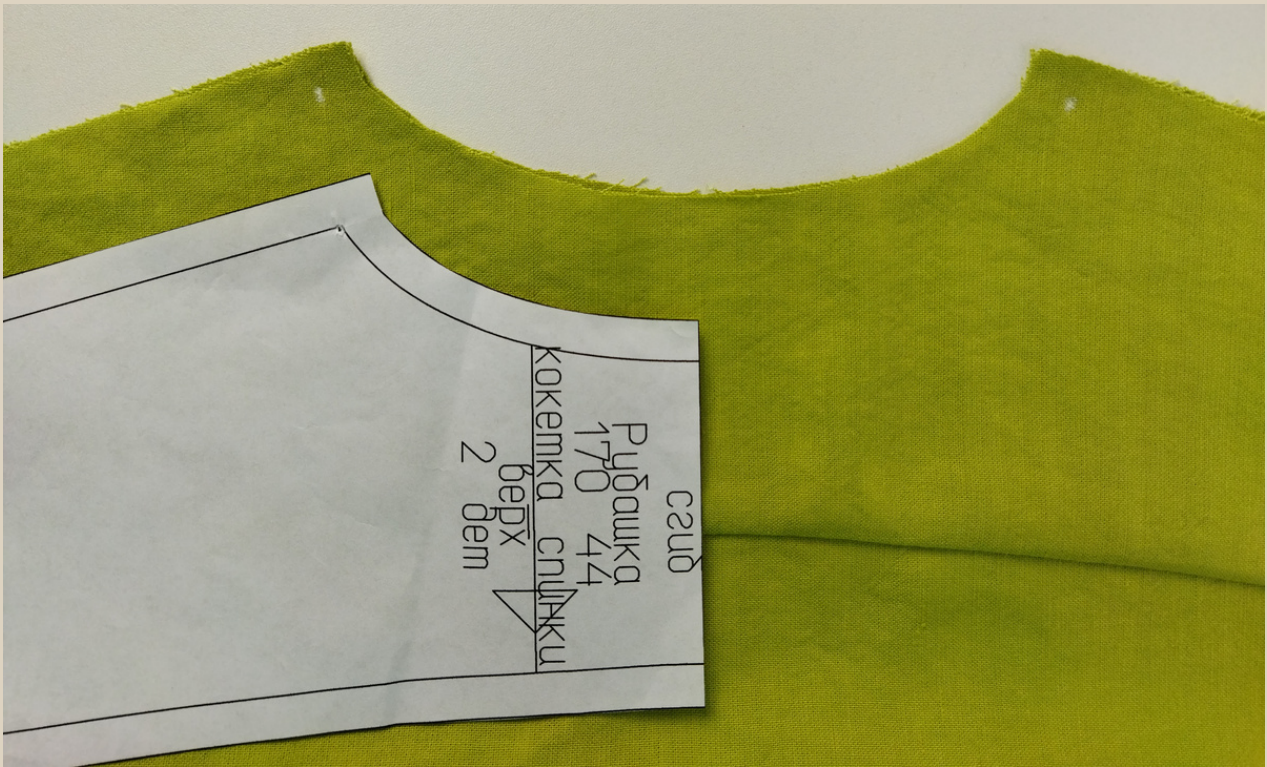


Стачать детали на швейной
машине. Длина стежка 3-3,5 мм.

Шов приутюжить.



Припуск разутюжить в разные стороны.



На горловину спинки перенести припуски, также перенести припуски на полочках по линии плеча и воротника по спинке.



На полочках в уголках поставить рассечку, не дорезая до угла 1,5 мм.



Сложить полочки и спинку лицом к лицу, совмещая детали сначала по линии горловины спинки, сколоть булавками. Затем сколоть детали по плечевым срезам.



Совместить детали строго по линиям припусков.





Стачать детали на швейной машине одной строчкой.
Шов приутюжить.

Длина стежка 3-3,5 мм.



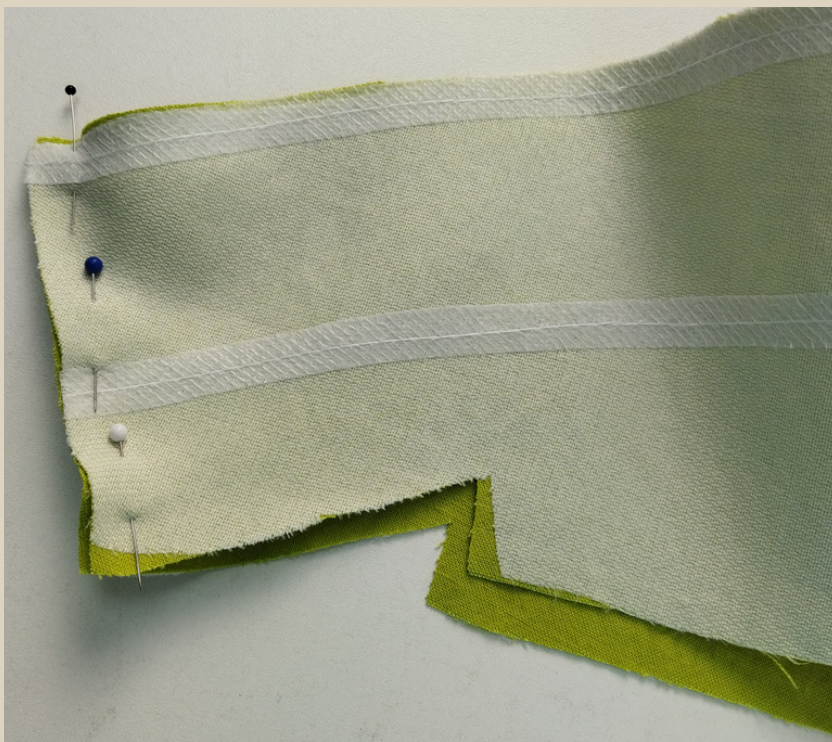
Припуски плечевых швов заутюжить на сторону полочек, по горловине припуск заутюжить на сторону воротника.



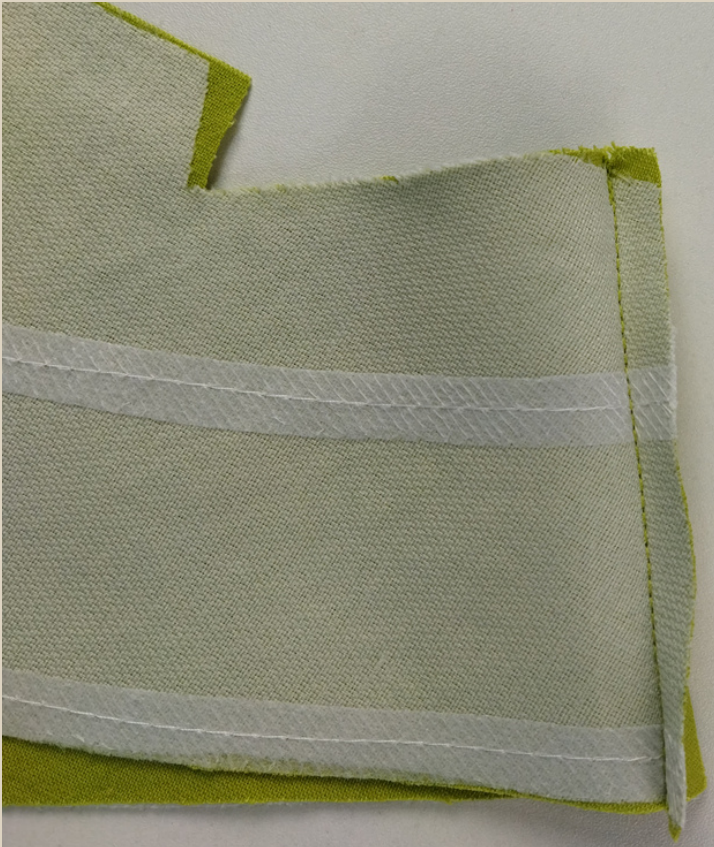
По припуску горловины спинки сделать надсечки, не дорезая до шва 2 мм.

Припуск плечевых срезов обметать на оверлоке.

По среднему шву воротника (со стороны спинки) высечь припуск в начале строчки.



Две детали подборта сложить лицом к лицу, совмещая по заднему шву воротника. Сколоть булавками.



Стачать детали на швейной машине.
Шов приутюжить.
Припуск разутюжить в разные стороны.

Длина стежка 3-3,5 мм.



Перенести линию припуска на подборт по линии спинки и по плечевым срезам, сделать рассечки, не дорезая до уголка 1,5 мм.



Обметать одной строчкой на оверлоке подборт по отлету и плечевые срезы. Шов приутюжить.



Высечь припуск в начале и конце строчки.



Сложить лицом к лицу детали рубашки и подборта, совмещая их по борту, низу изделия и краю воротника. Сколоть булавками, совмещая метки.





Стачать детали на швейной машине.
Шов приутюжить.

Длина стежка 3-3,5 мм.



По борту и воротнику припуск подрезать ножницами зигзаг. Припуск по низу изделия срезать, как на фото. Уголок высечь.





**Вывернуть
подборт на
лицевую сторону,
приутюжить
сформировав
перекант 1 мм по
борту на сторону
подборта, по
воротнику от
линии перегиба
на сторону
изделия.**



На подборте по припуску воротника со стороны спинки сделать надсечки длиной 5 мм.



Подогнуть припуск внутрь, как на фото, приколоть булавками. Приметать ручными стежками.



Закрепить воротник строчкой на швейной машине.

Длина стежка 3,5-4 мм.





Плечевым швом подборта обогнуть плечевой шов рубашки.
Сколоть булавками.



Стачать детали на швейной машине.
Шов приутюжить.

Длина стежка 3-3,5 мм.





Вывернуть подборт на лицевую сторону, приутюжить.



**На рукаве по линии
разрезать ножницами.**



С лицевой стороны разреза приколоть булавками косую бейку для разреза, разложив разрез в прямую линию.



Притачать бейку на швейной машине.
ширина шва 3-4 мм.

Длина стежка 3-3,5 мм.

Шов приутюжить.
Припуск заутюжить на сторону бейки.

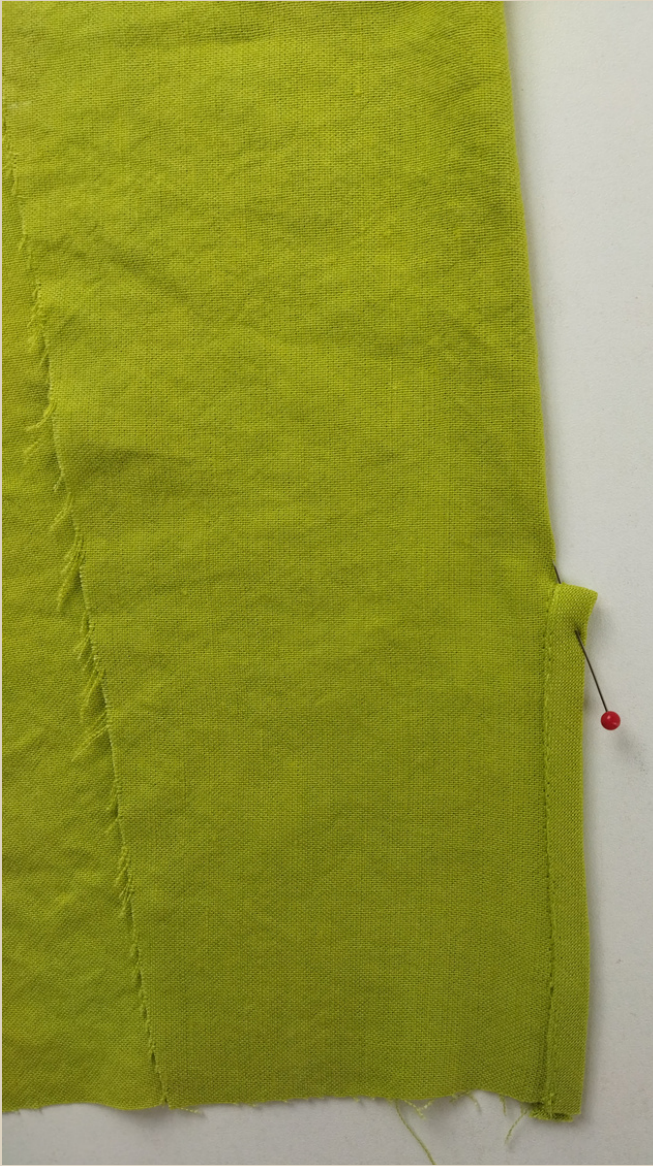


Вторую сторону бейки подогнуть 2 раза, приметать ручными стежками.

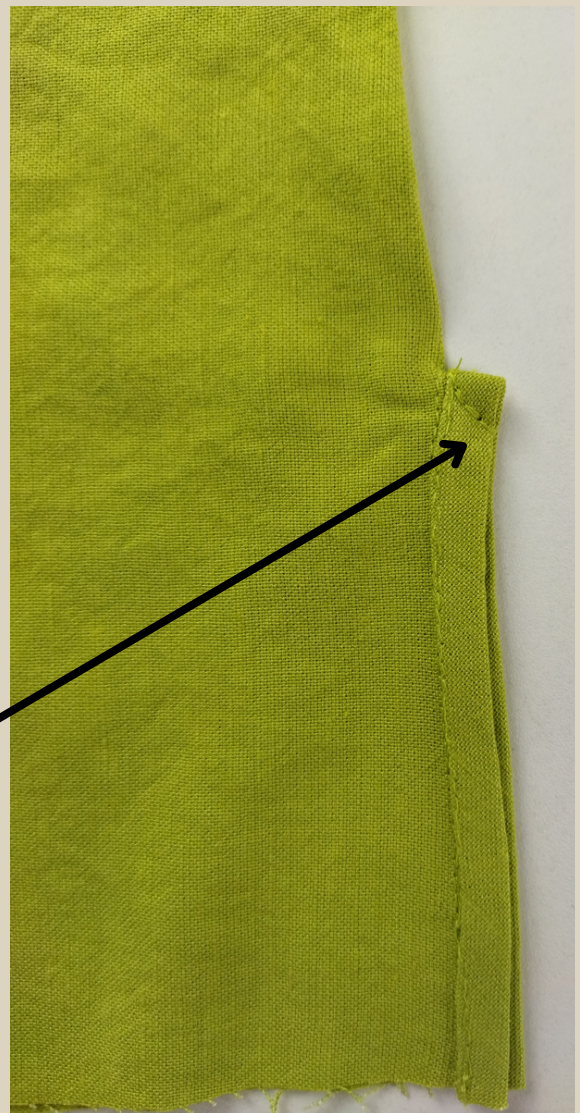


**Закрепить вторую сторону бейки на швейной машине.
Шов приутюжить.**

Длина стежка 3,5-4 мм.



Сложить рукав по линии разреза, бейку по верху сколоть булавкой.



Застрочить уголок на швейной машине.

Длина стежка 3,5-4 мм.

Шов приутюжить.



Заложить разрез рукава, как на фото, приутюжить.
Заложить по меткам складку по низу рукава, заколоть складку булавкой.



Закрепить складку строчкой на швейной машине.
Шов приутюжить.

Длина стежка 3-3,5 мм.



Вколоть рукав в открытую пройму, совмещая метки на окате рукава и на пройме.



**Втачать рукав на швейной машине.
Шов приутюжить.
Срез обметать на оверлоке.
Припуск заутюжить на сторону рукава.**

Длина стежка 3-3,5 мм.



Сложить лицом к лицу полочки и спинки, совмещая по боковым срезам, рукава сложить пополам. Сколоть булавками.



Одной строчкой стачать на швейной машине срез рукава и боковой срез.

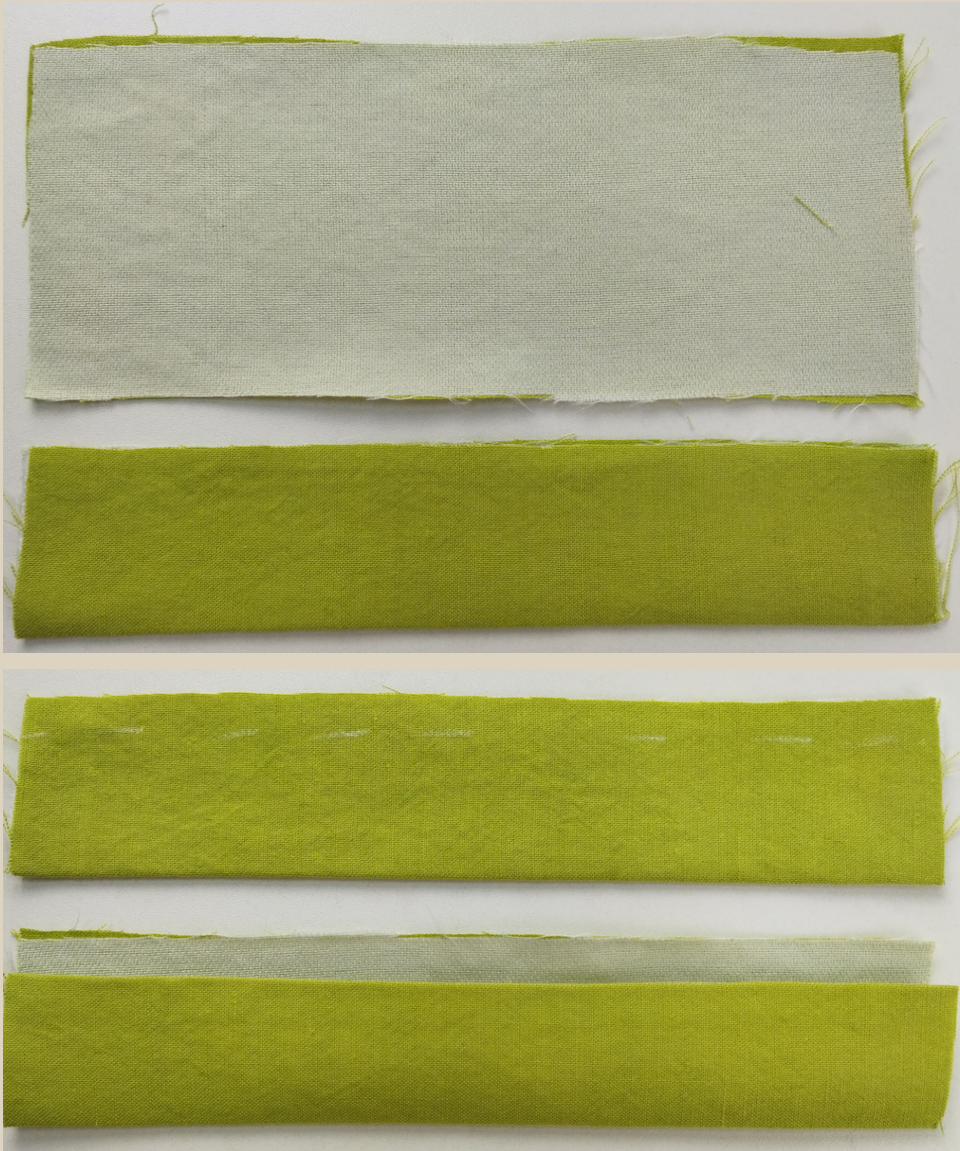
Шов приутюжить.

Край обметать на оверлоке.

Длина стежка 3-3,5 мм.



Припуск заутюжить на сторону спинки.



Деталь манжеты сложить в длину пополам изнанкой внутрь, по линии сгиба приутюжить. Один длинный припуск заутюжить на изнаночную сторону.



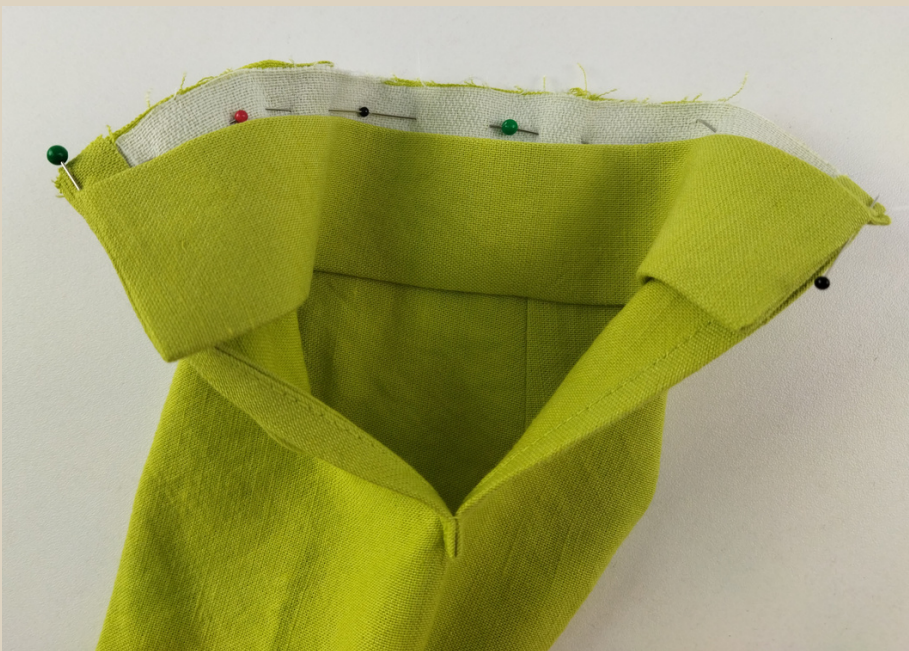
Сложить манжеты пополам по линии сгиба лицом внутрь, сколоть булавками по коротким срезам, обтачать короткие срезы на швейной машине.

Длина стежка 3-3,5 мм.

Швы приутюжить. Уголки высечь.



Вывернуть манжеты на лицевую сторону, выправить уголки, приутюжить манжеты.



Приложить манжету по низу рукава с лицевой стороны, приколоть булавками.



Притачать манжету на швейной машине.

Длина стежка 3-3,5 мм.

Шов приутюжить.



Припуски манжеты в начале и в конце строчки высечь. Припуск заутюжить на сторону манжеты.



Приколоть булавками и приметать вторую сторону манжеты.



Закрепить вторую сторону манжеты строчкой на швейной машине. Швы приутюжить.

Длина стежка 3,5-4 мм.



Низ изделия заутюжить на изнаночную сторону два раза по 1 см.



Приколоть булавками и приметать ручными стежками подгибку низа изделия.



Закрепить подгибку низа строчкой на швейной машине.
Шов приутюжить.

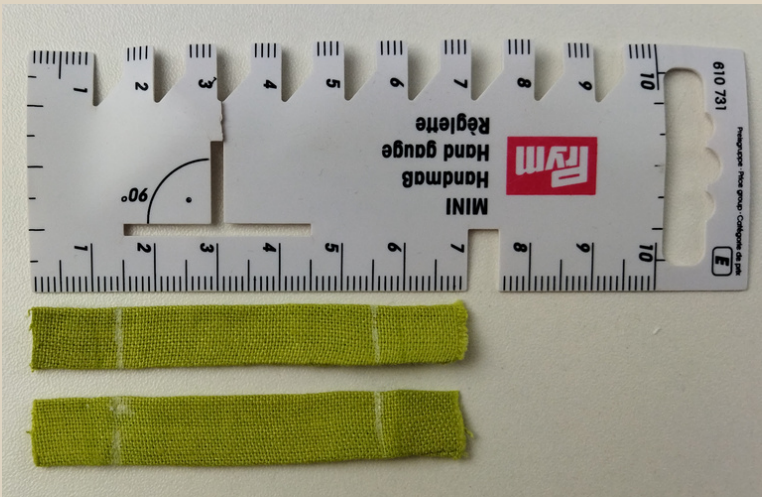
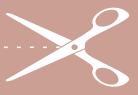
Длина стежка 3,5-4 мм.



Деталь шлёвки сложить пополам по длине лицом внутрь, сколоть булавками, обтачать на швейной машине, вывернуть на лицевую сторону, приутюжить.



Разрезать деталь пополам.



Края припусков подогнуть на 1,5 см и заутюжить.



По меткам в боковых швах приложить шлёвки, приколоть булавками и закрепить строчками на швейной машине. Приутюжить.

Длина стежка 3,5-4 мм.



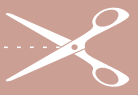
Если у вас две детали пояса, то детали сложить лицом к лицу, совмещая по одному короткому срезу, сколоть булавками и стачать на швейной машине, шов приутюжить, припуск разутюжить в разные стороны.

Далее сложить пояс пополам по длине лицом внутрь, сколоть булавками по трем сторонам.



Обтачать пояс на швейной машине, оставляя в середине пояса не застроченным отверстие 5-7 см.
Уголки высечь.

Длина стежка 3-3,5 мм.



Вывернуть пояс на лицевую сторону через оставленное отверстие, выправить уголки, приутюжить пояс.



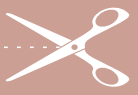
Зашить отверстие для выворачивания ручными потайными стежками. Приутюжить.



На правый борт перенести метки под петли и выметать петли на швейной машине.

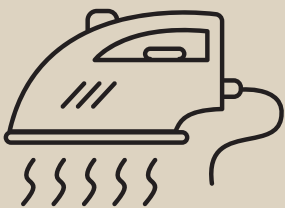
Приутюжить петли.

На левый борт пришить пуговицы.



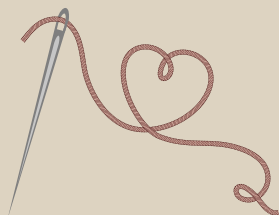
На манжетах выметать петли и пришить пуговицы.





Продеть пояс через шлёвки. Еще раз проутюжить все швы и изделие в целом. Рубашка готова!

РУБАШКА "АНФИСА"



Приятного пошива и
ровных строчек!

