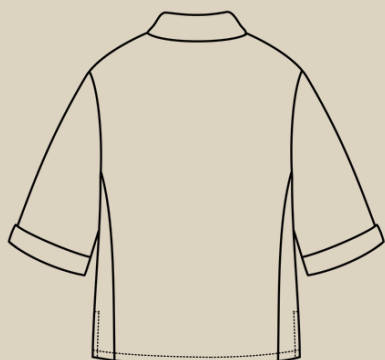


Elena-Plenkina.ru

ШИТЬ ЛЕГКО!

РУБАШКА "СЕВИЛЬЯ"

РАЗМЕРЫ 38-56
РОСТ 158-164, 170-176 CM



УРОВЕНЬ СЛОЖНОСТИ



#ELENA_PLENKINA_SEVILYA
#TIM_NM_SEVILYA



ELENA-PLENKINA.RU

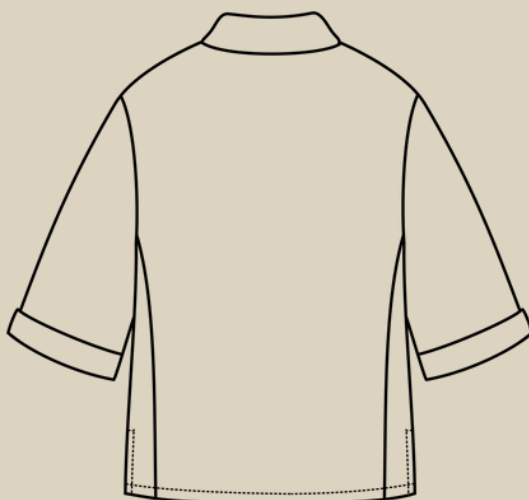


ELENA_PLENKINA



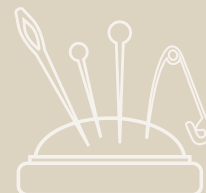
ELENA_PLENKINA

ОПИСАНИЕ МОДЕЛИ



ЖЕНСКАЯ РУБАШКА СВОБОДНОГО КРОЯ, ПРЯМОГО СИЛУЭТА, ГОРЛОВИНА ОБРАБОТАНА СТОЯЧЕ-ОТЛОЖНЫМ ВОРОТНИКОМ НА ОТРЕЗНОЙ СТОЙКЕ, ШИРОКИЙ РУКАВ ДЛИНОЙ НИЖЕ ЛОКТЯ, ПО НИЗУ РУКАВА ЦЕЛЬНОКРОЕНАЯ МАНЖЕТА С ОТВОРОТОМ, ЦЕНТРАЛЬНАЯ ПЛАНКА-ЗАСТЕЖКА НА ПРИШИВНЫЕ ПУГОВИЦЫ И НАВЕСНЫЕ ПЕТЛИ ИЗ ОСНОВНОЙ ТКАНИ, ПЕРЕД И СПИНКА С БОКОВЫМИ ВСТАВКАМИ, ПО НИЗУ ИЗДЕЛИЯ В БОКОВЫХ ШВАХ РАЗРЕЗЫ, ДЛИНА ИЗДЕЛИЯ ЧУТЬ НИЖЕ ЛИНИИ БЕДЕР.

ОБОРУДОВАНИЕ И ПРИСПОСОБЛЕНИЯ



1. ШВЕЙНАЯ МАШИНА.
2. ОВЕРЛОК
3. ИГЛЫ С МАРКИРОВКОЙ УНИВЕРСАЛЬНЫЙ НОМЕР 70-75 (В ЗАВИСИМОСТИ ОТ ПЛОТНОСТИ ТКАНИ).
4. НИТКИ: 1 КАТУШКА В ШВЕЙНУЮ МАШИНУ И 3 В ОВЕРЛОК.
5. НОЖНИЦЫ ПОРТНОВСКИЕ.
6. НОЖНИЦЫ КАНЦЕЛЯРСКИЕ (ДЛЯ ВЫРЕЗАНИЯ ДЕТАЛЕЙ ВЫКРОЙКИ).
7. БУЛАВКИ ИЛИ ЗАЖИМЫ ДЛЯ СОЕДИНЕНИЯ ДЕТАЛЕЙ.
8. КЛЕЙ ИЛИ СКОТЧ (ДЛЯ СКЛЕИВАНИЯ ЛИСТОВ ВЫКРОЙКИ, ЕСЛИ ВЫ ЕЕ ПЕЧАТАЕТЕ НА ЛИСТАХ А4).
9. УТЮГ С ПАРОМ ИЛИ ПАРОГЕНЕРАТОР.
10. ГЛАДИЛЬНАЯ ДОСКА.
11. ПРИСПОСОБЛЕНИЯ ДЛЯ ВТО (ДЕРЕВЯННЫЙ УТЮЖОК ИЛИ ПОДУШКА ДЛЯ ВТО).
12. ЛАПКИ ДЛЯ ШВЕЙНОЙ МАШИНЫ (СТАНДАРТНАЯ).



ПРИМЕЧАНИЕ

ЕСЛИ У ВАС НЕТ ОВЕРЛОКА, ТО СРЕЗЫ МОЖНО ЗАКРЫТЬ КОСЕЙ БЕЙКОЙ ИЛИ ОБРАБОТАТЬ НА ШВЕЙНОЙ МАШИНЕ ПСЕВДООВЕРЛОЧНЫМИ СТРОЧКАМИ.

ДЛЯ ПОШИВА РУБАШКИ ВАМ ПОНАДОБЯТСЯ

- ОСНОВНАЯ ТКАНЬ
- ДУБЛЕРИН
- ПУГОВИЦЫ НА НОЖКЕ

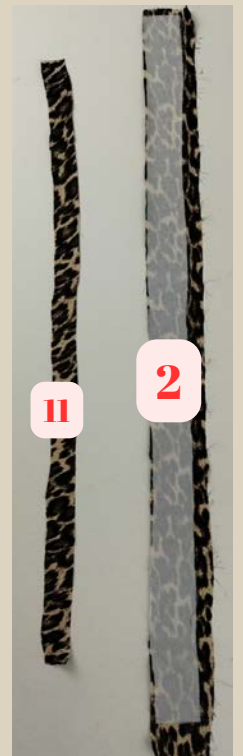




ДЕТАЛИ КРОЯ

ДЕТАЛИ КРОЯ:

1. ПРАВЫЙ ПЕРЕД - 1
2. ОБТАЧКА БОРТА ПРАВОГО - 1
3. ЛЕВЫЙ ПЕРЕД - 1
4. БОКОВАЯ ЧАСТЬ ПЕРЕДА - 2
5. СПИНКА - 1 СО СГИБОМ
6. БОКОВАЯ ЧАСТЬ СПИНКИ - 2
7. РУКАВ - 2
8. ВЕРХНИЙ ВОРОТНИК - 1
9. НИЖНИЙ ВОРОТНИК - 1
10. СТОЙКА ВОРОТНИКА - 2
11. ПЕТЛИ - 1





ПРИПУСКИ НА ШВЫ

Все детали выкройки идут с припусками на швы.



ДУБЛИРОВАНИЕ ДЕТАЛЕЙ

С помощью горячего утюга продублировать дублирином с изнаночной стороны следующие детали:

- верхний воротник
- внешнюю стойку
- планки под застежку на де деталях переда (см. фото на стр. 04)
- обтачку правого борта (см. фото на стр. 04)
- если ткань тонкая, то также можно проклеить манжеты рукавов.



ПОШИВ РУБАШКИ



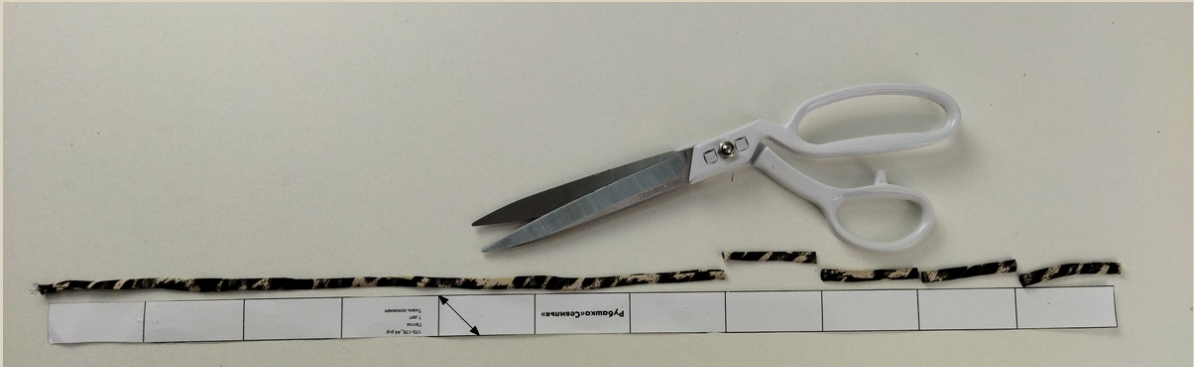
Деталь для петель сложить пополам в длину лицом внутрь, сколоть булавками.



Стачать на швейной машине. Ширина шва 0,5-0,6 см. Шов приутюжить. Припуск подрезать.



Вывернуть деталь на лицевую сторону. Приутюжить.



Нарезать петли согласно бумажной детали.



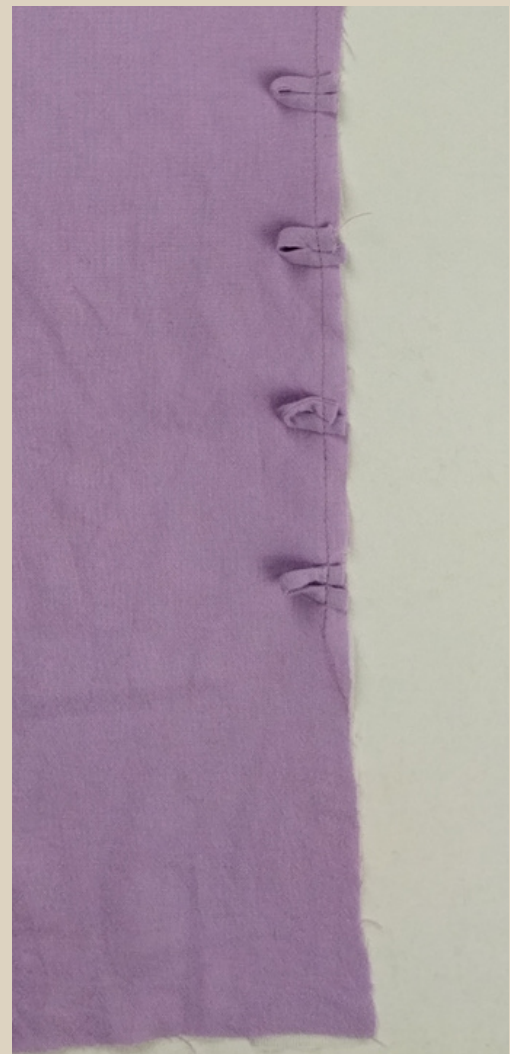
**На правый перед
приложить петли по
меткам, приколоть
булавками.**



Закрепить петли строчками на швейной машине.

Длина стежка 3-3,5 мм.

Швы приутюжить.





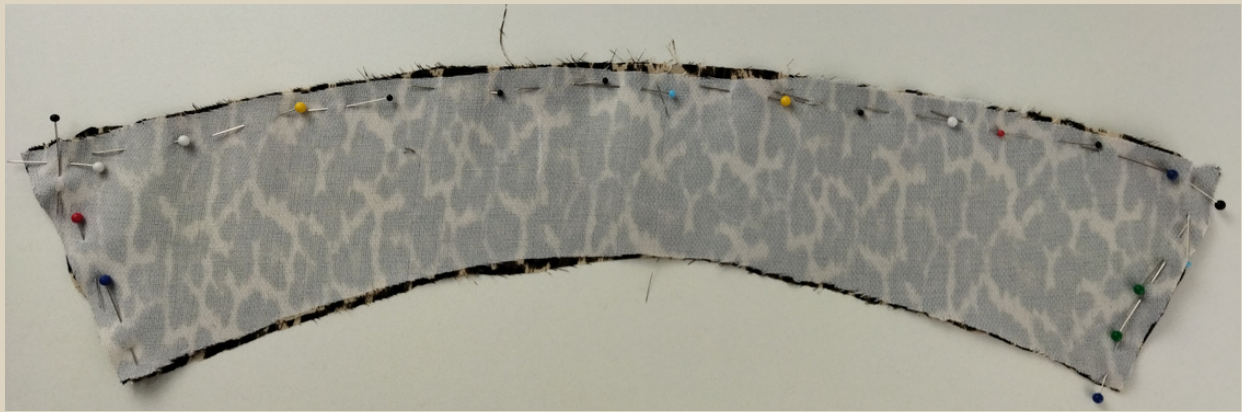
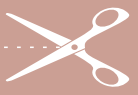
На правый перед
на наложить
деталь обтачки
правого переда,
складывая детали
лицом к лицу.
Сколоть
булавками.



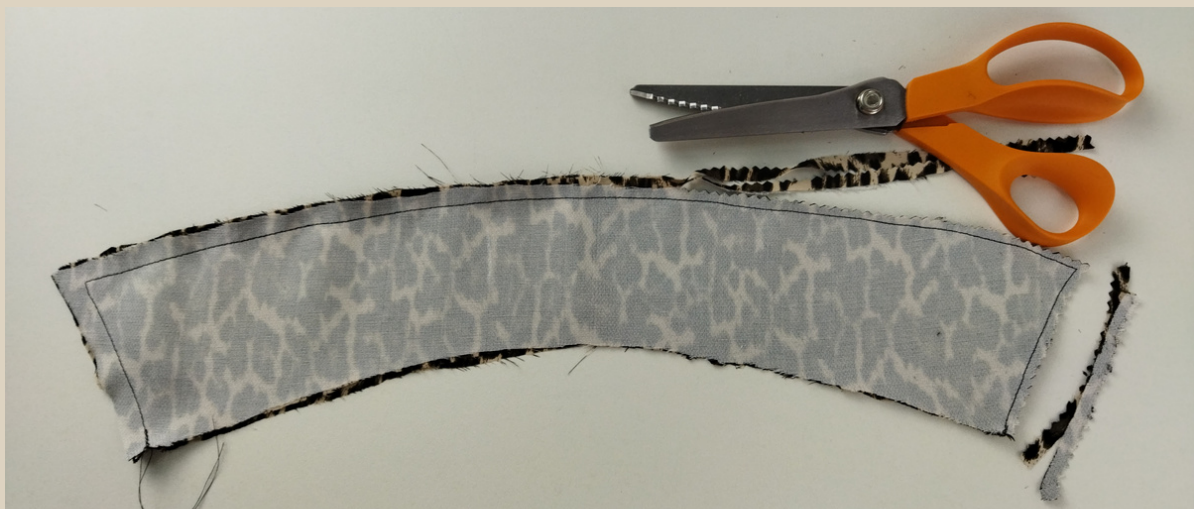
Стачать детали на швейной машине.

Длина стежка 3-3,5 мм.

Припуск приутюжить.
Обтачку отогнуть на изнаночную сторону и заутюжить по шву, заутюжить припуск края обтачки.



Детали воротника сложить лицом к лицу, сколоть булавками по трем сторонам.



Обтачать воротник по трем сторонам на швейной машине.

Длина стежка 3-3,5 мм.

Шов приутюжить.

Припуск подрезать ножницами зиг-заг, уголки высечь.





Вывернуть воротник на лицевую сторону, выправить уголки, приутюжить воротник сформировав перекант на сторону нижнего воротника.



На правую сторону внешней стойки воротника по метке приколоть петлю, приколоть булавкой и закрепить петлю строчкой на швейной машине.

Длина стежка 3-3,5 мм.



На внешней стойке заутюжить на изнаночную сторону нижний припуск.



Две детали стойки сложить лицом к лицу, вкладывая между ними воротник. Внешнюю стойку наложить на нижний воротник, внутреннюю стойку на верхний воротник, сколоть булавками.



Стачать детали на швейной машине.

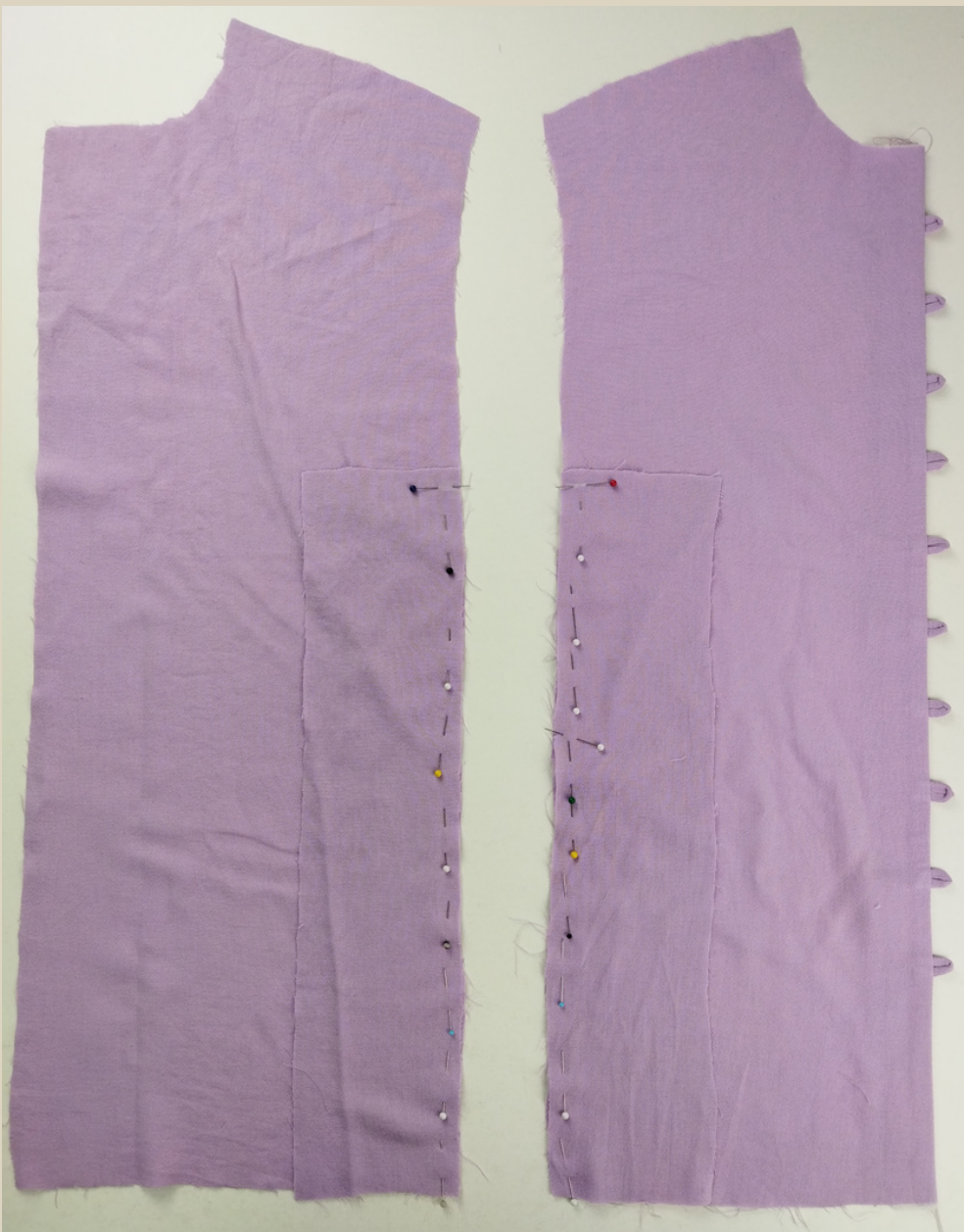
Длина стежка 3-3,5 мм.



Шов приутюжить. Припуск подрезать ножницами зиг-заг.



Вывернуть стойку на лицевую сторону, приутюжить.



Детали переда и боковые детали переда сложить лицом к лицу, сколоть булавками.



Стачать детали на швейной машине.
Швы приутюжить.
Срезы обметать на оверлоке.
Припуски заутюжить на сторону боковой части.

Длина стежка 3-3,5 мм.

ПРИМЕЧАНИЕ

На оверлоке обметываем срезы 3-ниточным швом, длина стежка 3-4 мм



**Деталь спинки
и боковые
детали спинки
сложить
лицом к лицу,
сколоть
булавками.**



Стачать детали на швейной машине.

Швы приутюжить.

Срезы обметать на оверлоке.

Припуски заутюжить на сторону боковой части.

Длина стежка 3-3,5 мм.



Детали переда и спинки сложить лицом к лицу, совмещая детали по плечевым срезам, сколоть плечевые срезы булавками.



Стачать плечевые срезы на швейной машине. Край обметать на оверлоке.

Швы приутюжить. Припуски заутюжить на сторону спинки или на сторону переда.

Длина стежка 3-3,5 мм.



Вколоть рукав в открытую пройму до боковых вставок.



**Втачать рукав на швейной машине в открытую пройму от боковой вставки до боковой вставки.
Далее вколоть рукав по боковым вставкам.**

Длина стежка 3-3,5 мм.

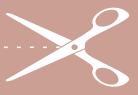


Втачать рукав в пройму по боковым вставкам.
Одной строчкой обметать на оверлоке срез.
Шов приутюжить.
Припуск заутюжить на сторону рукава.

Длина стежка 3-3,5 мм.



Цельнокроеную манжету по низу рукава заутюжить по линиям, как на фото.



Детали переда и спинки сложить лицом к лицу, совмещая по боковому срезу, рукав сложить пополам.
Сколоть булавками боковой шов до метки разреза и сколоть рукав.



Втачать на швейной машине рукав и боковой срез до метки разреза. На боковом припуске перед по метке сделать рассечку.

Обметать на оверлоке боковой срез и срез рукава, отдельно обметать на оверлоке часть припуска передней части (припуск разреза).





**Шов приутюжить.
Припуск заутюжить на сторону спинки, по разрезу бокового шва припуски разутюжить.**



Низ рукава подогнуть по линии, как на фото. Припуск подогнуть внутрь и приколоть булавками.



Закрепить низ рукава строчкой на швейной машине.

Длина стежка 3,5-4 мм.

Шов приутюжить.

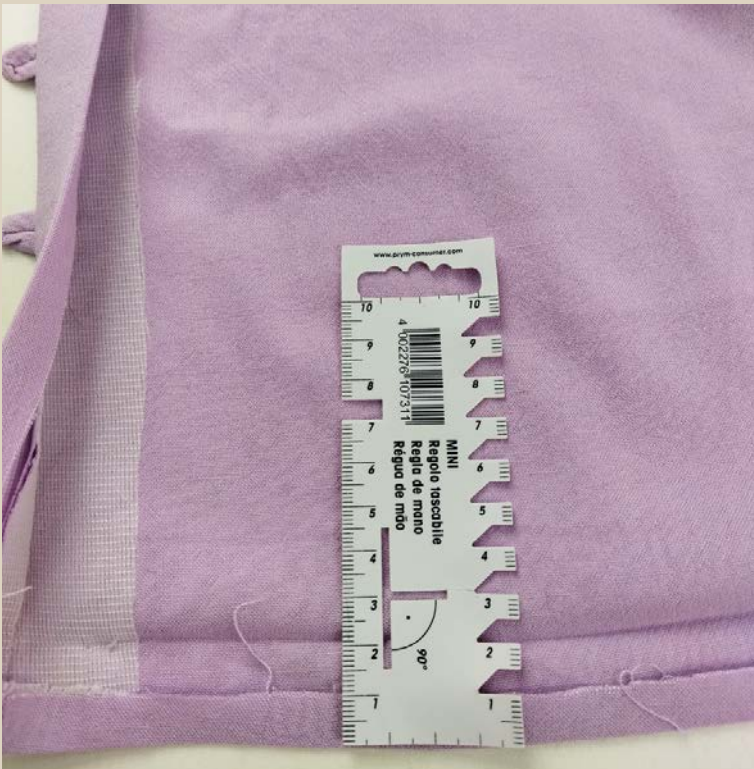


Цельнокроеную готовую манжету сложить по линии перегиба, приутюжить по линии перегиба. Поставить несколько закрепок на швейной машине, чтобы отворот по низу рукава не отгибался обратно.

Длина стежка 3-3,5 мм.



Припуски планок заутюжить внутрь.



Низ изделия заутюжить на изнаночную сторону 2 раза, сначала на 1 см, затем на 2 см.



Планки застежки сложить сложить лицом внутрь по линии перегиба на левом переде, по линии шва на правом переде. Сколоть булавками. Проложить строчку на швейной машине по планке по линии низа изделия.

Длина стежка 3-3,5 мм.

Шов приутюжить.

Высечь уголок и припуск, как на фото.



Вывернуть планки на лицевую сторону, уголки по низу планок выправить. Приутюжить.



Приметать ручными стежками планки, низ изделия и припуски боковых разрезов.



Проложить строчку на швейной машине по краю планки, низу изделия и разрезам. Удалить сметку.

Длина стежка 3,5-4 мм.

Шов приутюжить.

Можно эту операцию выполнить одной строчкой. Можно отдельно проложить строчку по планке и низу изделия, а затем отдельно по боковым разрезам (см. фото на стр. 30).



Внутренний воротник приложить с изнаночной стороны горловины. Приколоть воротник булавками совмещая метки воротника и плечевые швы.



Притачать воротник на швейной машине.

Шов приутюжить.

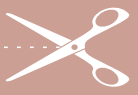
По припуску горловины сделать надсечки, не дорезая до строчки 2-2,5 мм.

Заутюжить припуск на сторону стойки.

Длина стежка 3-3,5 мм.



Приколоть булавками и приметать ручными стежками внешнюю стойку к горловине перекрывая внешней стойкой шов притачивания внутренней стойки к горловине.

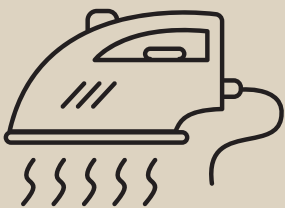


Притачать стойку на швейной машине.
Удалить сметку, шов приутюжить.

Длина стежка 3,5-4 мм.

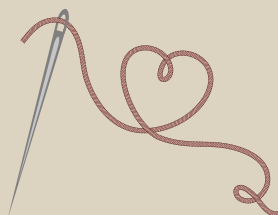


На левый перед и стойку слева по меткам пришить пуговицы на ножке.



Еще раз проутюжить все швы и изделие в целом.
Рубашка готова!

РУБАШКА "СЕВИЛЬЯ"



Приятного пошива и
ровных строчек!



ELENA-PLENKINA.RU



ELENA_PLENKINA.RU



ELENA_PLENKINA