

Елена-Пленкина.ру

ШИТЬ ЛЕГКО!

ТОЛСТОВКА "СИНДИ"

РАЗМЕРЫ 38-64
РОСТ 158, 164, 170 И 176 СМ



УРОВЕНЬ СЛОЖНОСТИ



#ELENA_PLENKINA_CИНДИ
#ТИМ_НМ_СИНДИ



ELENA-PLENKINA.RU



ELENA_PLENKINA



ELENA_PLENKINA

ОПИСАНИЕ МОДЕЛИ



ЖЕНСКАЯ ТРИКОТАЖНАЯ ТОЛСТОВКА СВОБОДНОГО КРОЯ, ПРЯМОГО СИЛУЭТА, ПОЛОЧКИ И СПИНКА СОСТОЯТ ИЗ НЕСКОЛЬКИХ ДЕТАЛЕЙ, НА ПОЛОЧКАХ НИЖНИЕ КАРМАНЫ В РЕЛЬЕФНЫХ ШВАХ, ГОРЛОВИНА ОФОРМЛЕНА ВОРОТНИКОМ СТОЙКОЙ ИЗ ОСНОВНОГО ТРИКОТАЖА, НИЗ РУКАВА ОБРАБОТАН ДВОЙНОЙ ПРИТАЧНОЙ МАНЖЕТОЙ ИЗ КАШКОРСЕ (РИБАНЫ), ПО НИЗУ ИЗДЕЛИЯ ПОЯС ИЗ КАШКОРСЕ, ЦЕНТРАЛЬНАЯ ЗАСТЕЖКА НА РАЗЪЕМНУЮ МОЛНИЮ, ДЛИНА ИЗДЕЛИЯ ЧУТЬ НИЖЕ ЛИНИИ БЕДЕР.

ОБОРУДОВАНИЕ И ПРИСПОСОБЛЕНИЯ



1. ШВЕЙНАЯ МАШИНА.
2. ОВЕРЛОК
3. ИГЛЫ С МАРКИРОВКОЙ ДЛЯ ТРИКОТАЖА НОМЕР 80-90 (В ЗАВИСИМОСТИ ОТ ПЛОТНОСТИ ТРИКОТАЖА).
4. НИТКИ: 1 КАТУШКА В ШВЕЙНУЮ МАШИНУ И 4 В ОВЕРЛОК.
5. НОЖНИЦЫ ПОРТНОВСКИЕ.
6. НОЖНИЦЫ КАНЦЕЛЯРСКИЕ (ДЛЯ ВЫРЕЗАНИЯ ДЕТАЛЕЙ ВЫКРОЙКИ).
7. БУЛАВКИ ИЛИ ЗАЖИМЫ ДЛЯ СОЕДИНЕНИЯ ДЕТАЛЕЙ.
8. КЛЕЙ ИЛИ СКОТЧ (ДЛЯ СКЛЕИВАНИЯ ЛИСТОВ ВЫКРОЙКИ, ЕСЛИ ВЫ ЕЕ ПЕЧАТАЕТЕ НА ЛИСТАХ А4).
9. УТЮГ С ПАРОМ ИЛИ ПАРОГЕНЕРАТОР.
10. ГЛАДИЛЬНАЯ ДОСКА.
11. ПРИСПОСОБЛЕНИЯ ДЛЯ ВТО (ДЕРЕВЯННЫЙ УТЮЖОК ИЛИ ПОДУШКА ДЛЯ ВТО).
12. ЛАПКИ ДЛЯ ШВЕЙНОЙ МАШИНЫ (СТАНДАРТНАЯ, ДЛЯ ПРИТАЧИВАНИЯ МОЛНИИ).



ПРИМЕЧАНИЕ

ЕСЛИ У ВАС НЕТ ОВЕРЛОКА, ТО ИЗДЕЛИЕ МОЖНО ШИТЬ НА ШВЕЙНОЙ МАШИНЕ, ИСПОЛЬЗУЯ ПСЕВДО ОВЕРЛОЧНЫЕ СТРОКИ ИЛИ СТРОЧКУ ЗИГЗАГ.

ДЛЯ ПОШИВА ТОЛСТОВКИ ВАМ ПОНАДОБЯТСЯ

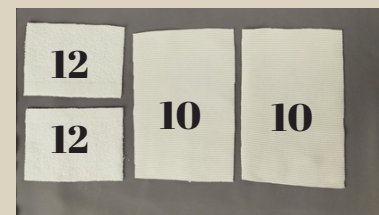
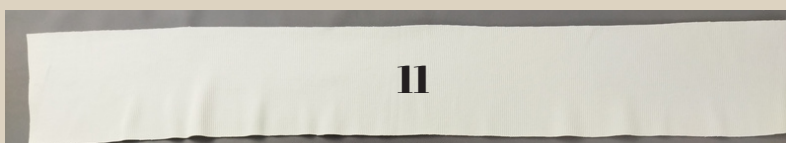
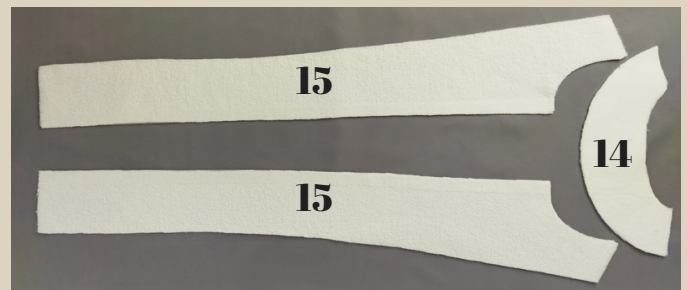
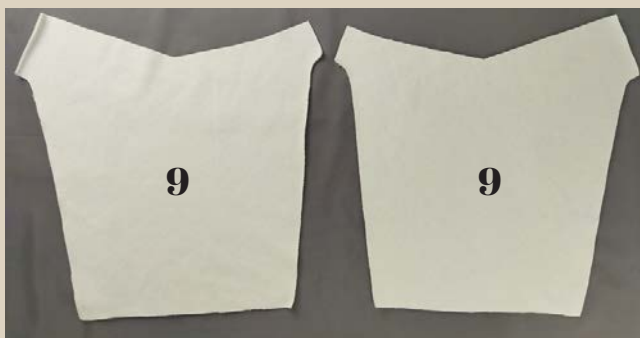
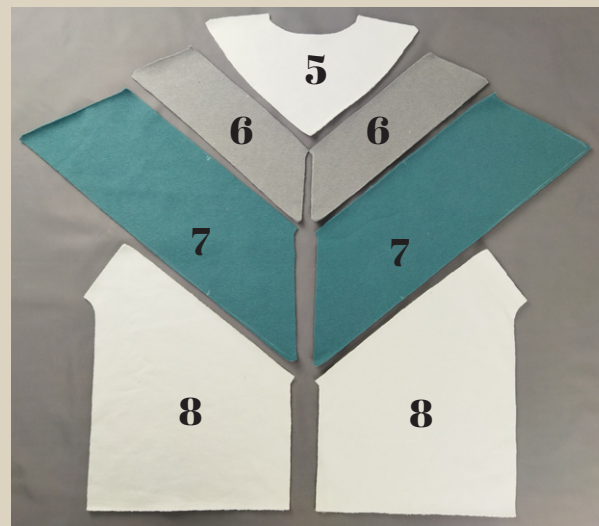
- ФУТЕР (ЦВЕТ 1, ЦВЕТ 2 , ЦВЕТ 3)
- КАШКОРСЕ
- КУЛИРКА
- ДЛИННАЯ РАЗЪЕМНАЯ МОЛНИЯ
- ДОЛЕВАЯ КЛЕЕВАЯ НИТЕПРОШИВНАЯ КРОМКА
- ДУБЛЕРИН

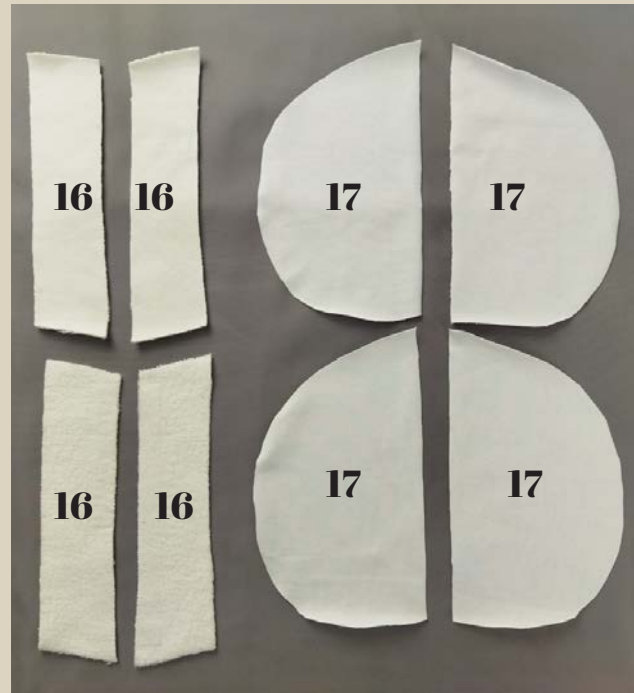




ДЕТАЛИ КРОЯ

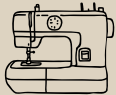
№ п/п	Наименование детали	Количество				
		Цвет 1 (футер)	Цвет 2 (футер)	Цвет 3 (футер)	Кашкорсе	Подкладка (кулирка)
1	Полочка 1	2	-	-	-	-
2	Полочка 2	-	2	-	-	-
3	Полочка 3	-	-	2	-	-
4	Полочка 4	2	-	-	-	-
5	Спинка 1	1	-	-	-	-
6	Спинка 2	-	2	-	-	-
7	Спинка 3	-	-	2	-	-
8	Спинка 4	1	-	-	-	-
9	Рукав	2	-	-	-	-
10	Манжета рукава	-	-	-	2	-
11	Пояс	-	-	-	1 со сгибом	-
12	Обтачка пояса	2	-	-	-	-
13	Воротник	1 со сгибом	-	-	-	-
14	Обтачка горловины спинки	1	-	-	-	-
15	Подборт	2	-	-	-	-
16	Обтачка кармана	4	-	-	-	-
17	Подкладка кармана	-	-	-	-	4





ПРИПУСКИ НА ШВЫ

Все детали выкройки идут с припусками на швы.



ПОШИВ ТОЛСТОВКИ

С помощью горячего утюга проклеить долевой клеевой нитепрошивной кромкой вход в карман на деталях полочки 2, на обтачке кармана и место мод молнию на полочках 1 и на обтачке пояса. С помощью дублирина проклеить деталь воротника.



Детали пояса и обтачки пояса сложить лицом к лицу, сколоть булавками.

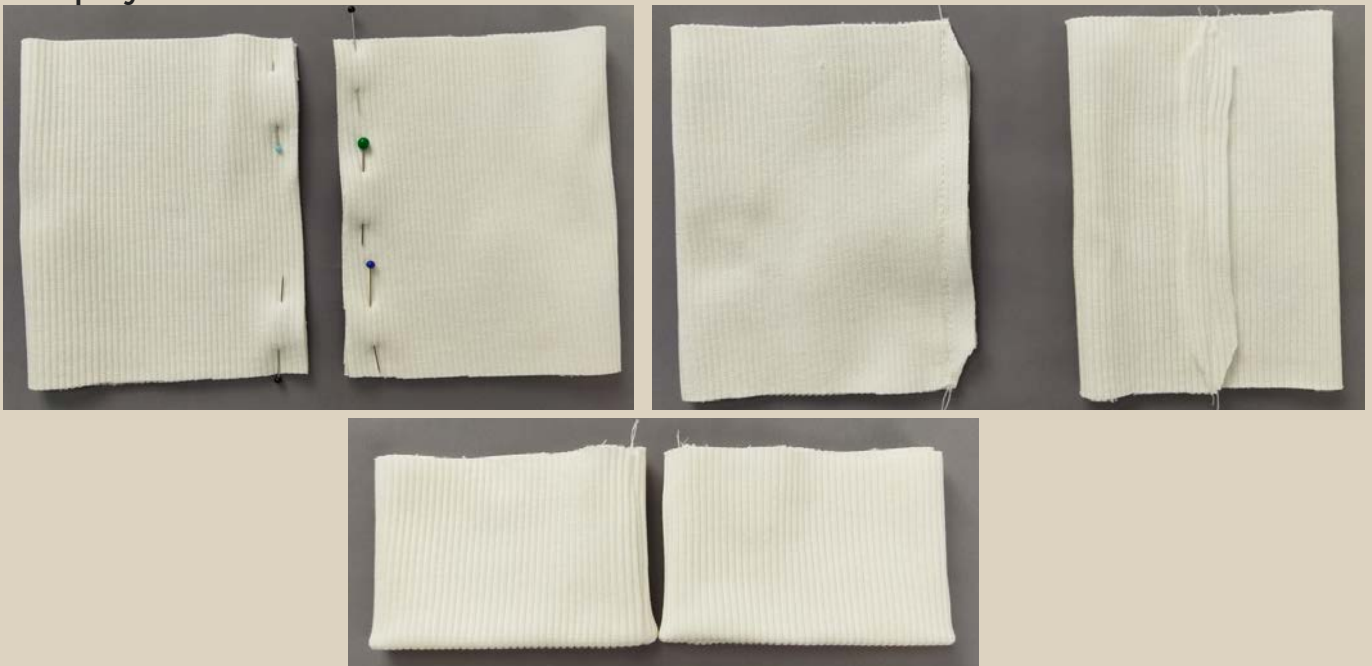


Стачать детали на швейной машине.
Швы приутюжить.
Припуск разутюжить в разные стороны.

Длина стежка 3-3,5 мм.



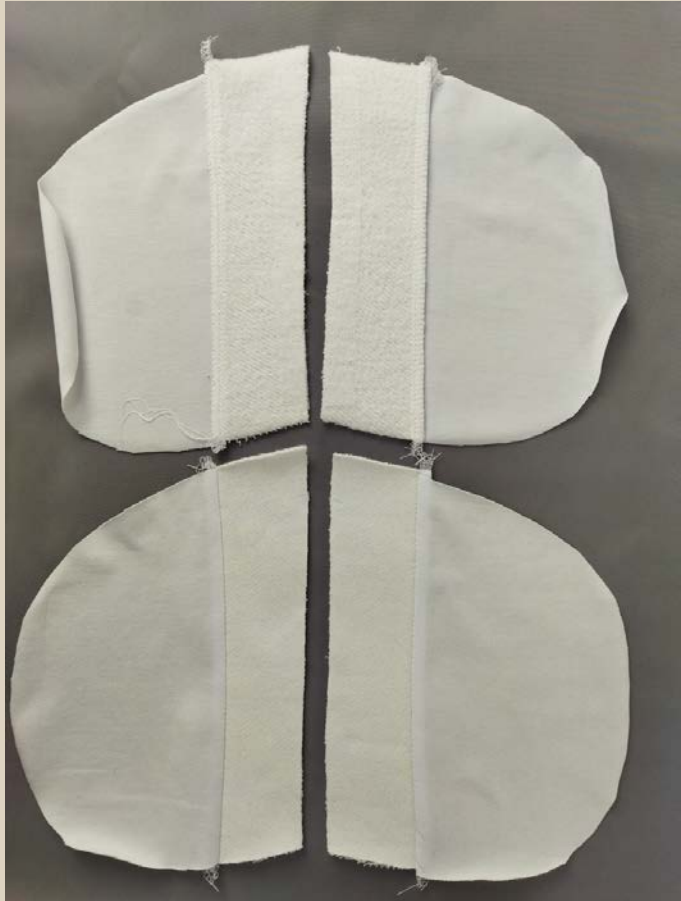
Пояс сложить в длину пополам изнанкой внутрь, по линии сгиба приутюжить.



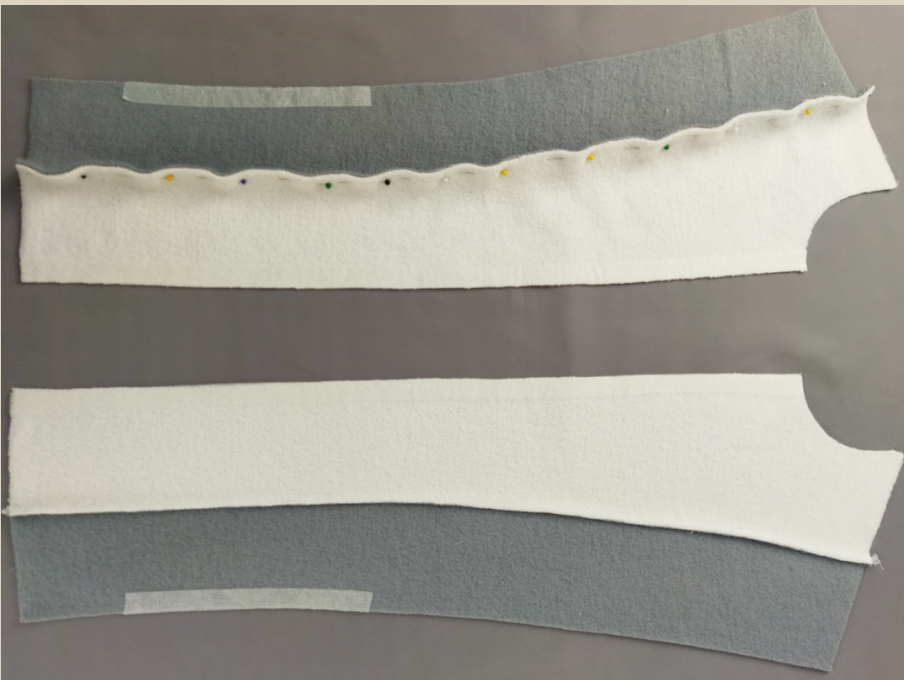
Манжеты сложить пополам лицом внутрь, сколоть булавками, стачать на швейной машине.

Длина стежка 3-3,5 мм.

Швы приутюжить, припуски разутюжить в разные стороны, припуски в начале и конце строчек высечь. Сложить манжеты пополам изнанкой внутрь и по линии сгиба приутюжить.



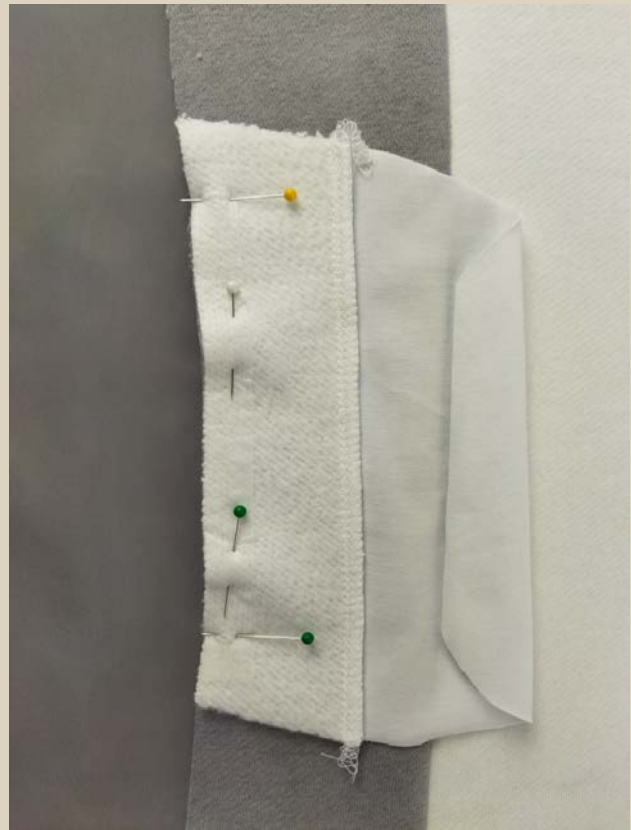
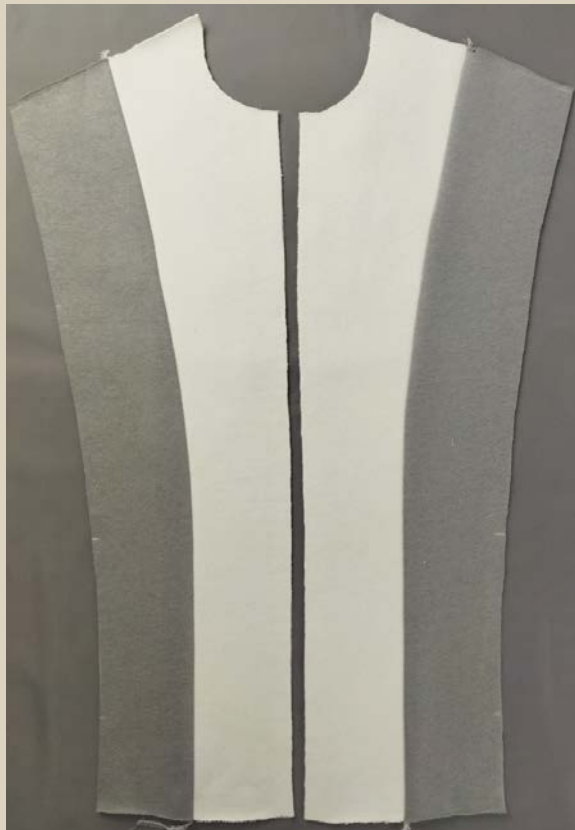
Обтачки кармана и подкладку кармана сложить лицом к лицу, сколоть булавками, стачать на оверлоке, швы приутюжить, припуски заутюжить на сторону подкладки.



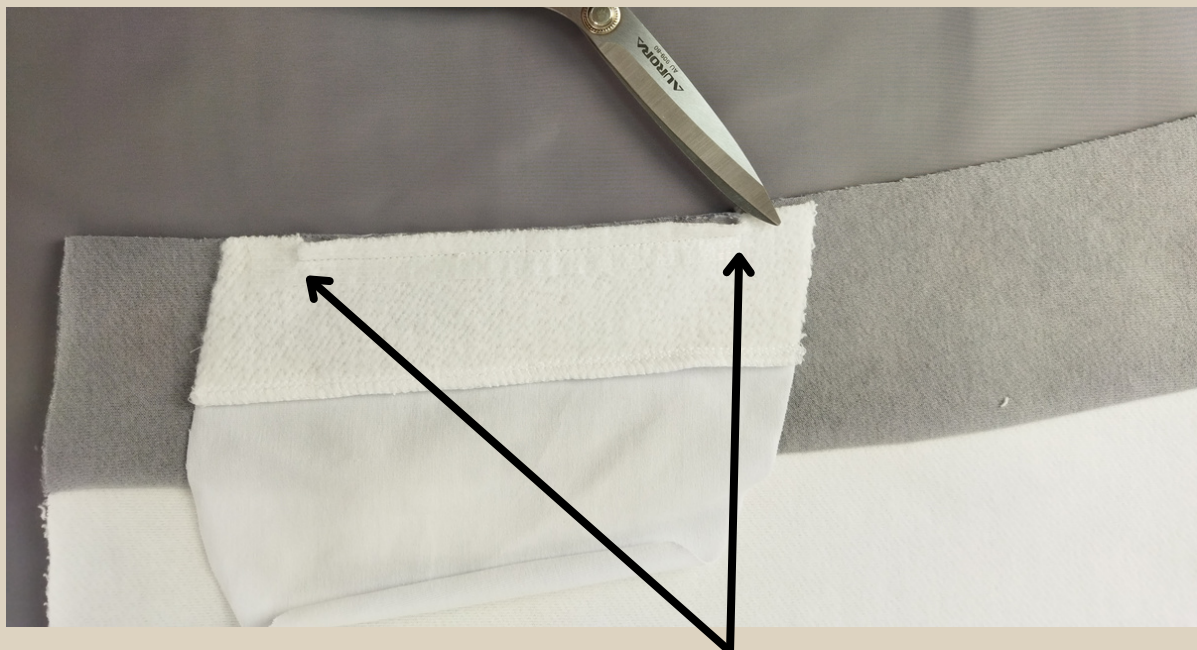
ПРИМЕЧАНИЕ

На оверлоке стачиваем детали 4-ниточным швом, длина стежка 4 мм

Полочку 1 и полочку 2 сложить лицом к лицу, сколоть булавками, стачать на оверлоке, швы приутюжить, припуски заутюжить на сторону полочки 2.

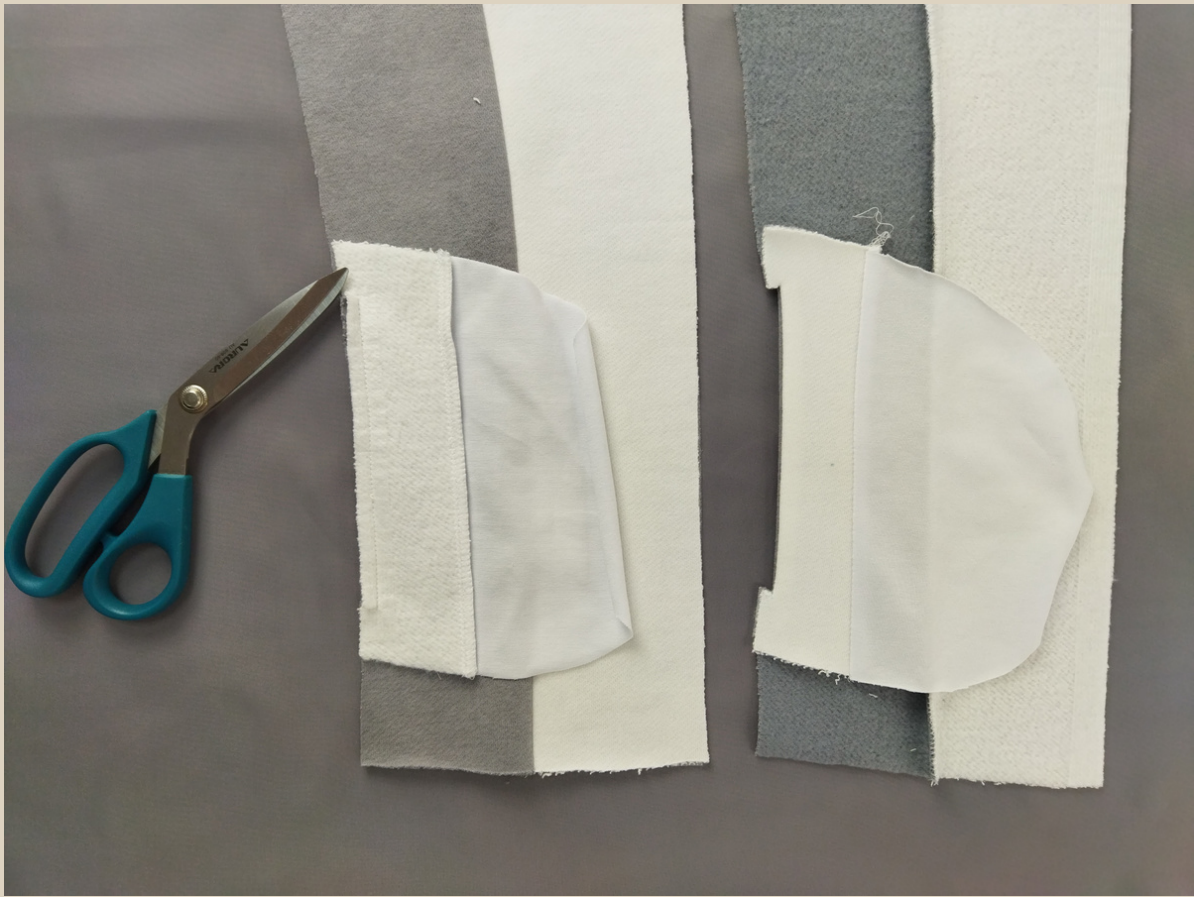


На полочку 2 на лицевую сторону перенести метки входа в карман, приколоть по меткам подкладку кармана (с обтачкой, которая проклеена клеевой кромкой).

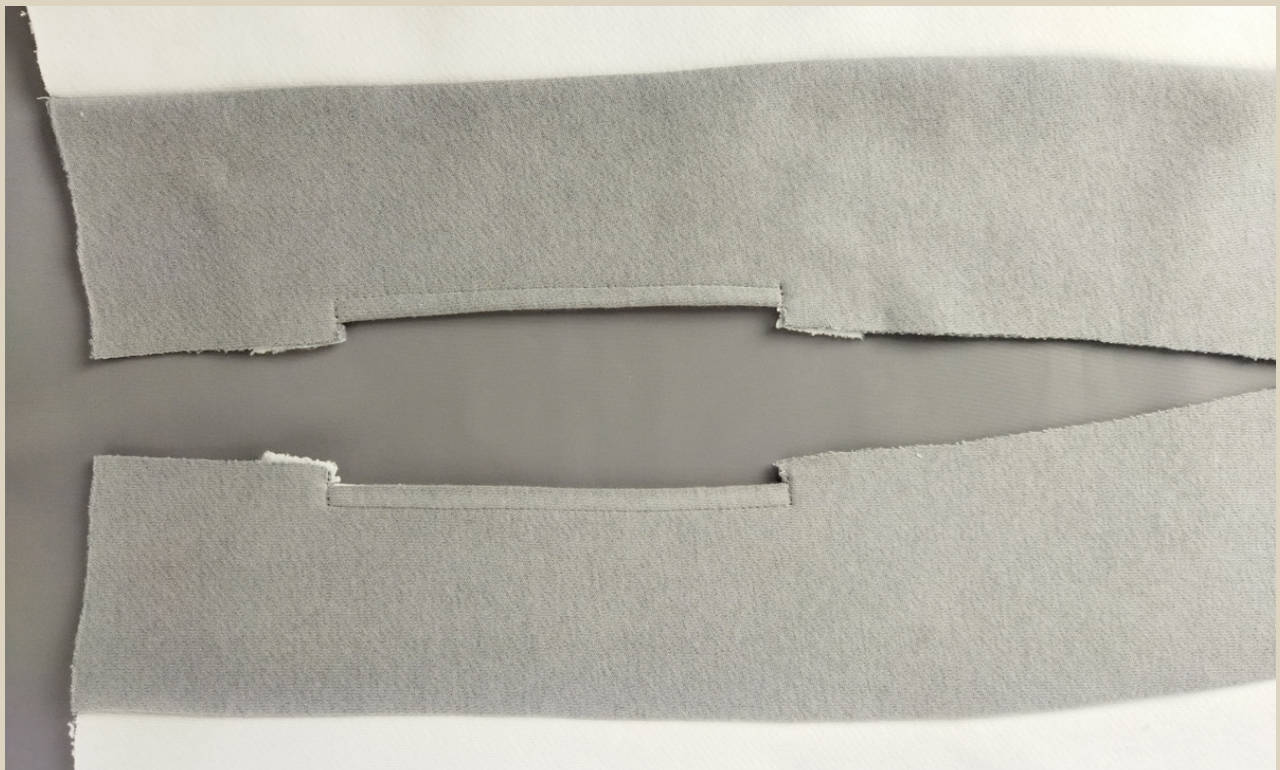


Обтачать вход в карман от метки до метки. По меткам поставить надсечки не дорезая до строчки 1 мм.

Длина стежка 3-3,5 мм.



Отогнуть подкладку, выправить вход в карман и приутюжить.



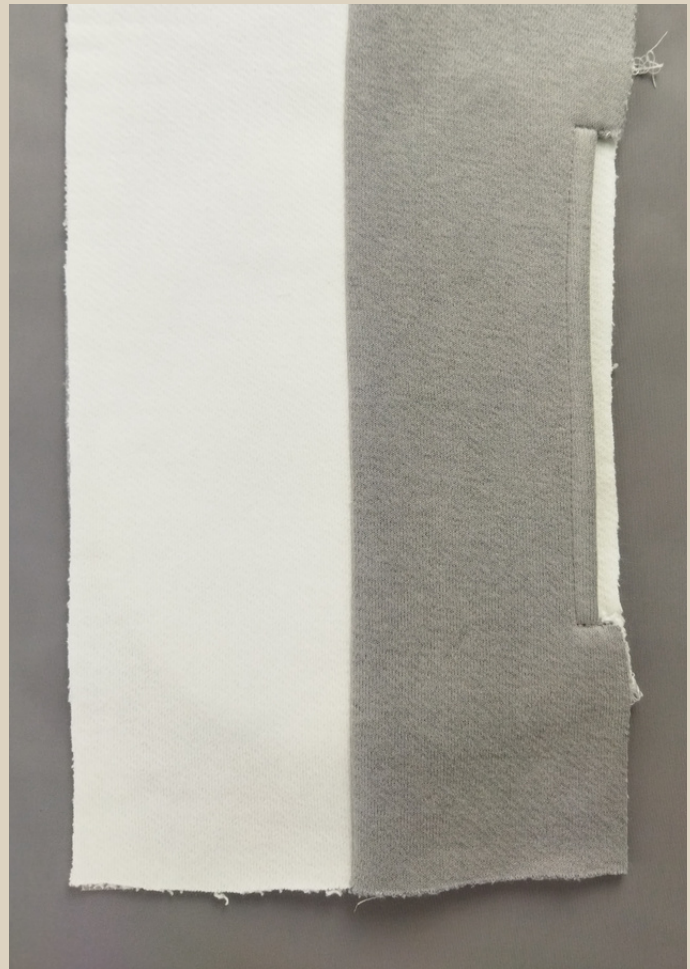
Отстрочить вход в карман на швейной машине. Ширина шва 5 мм. Швы приутюжить.

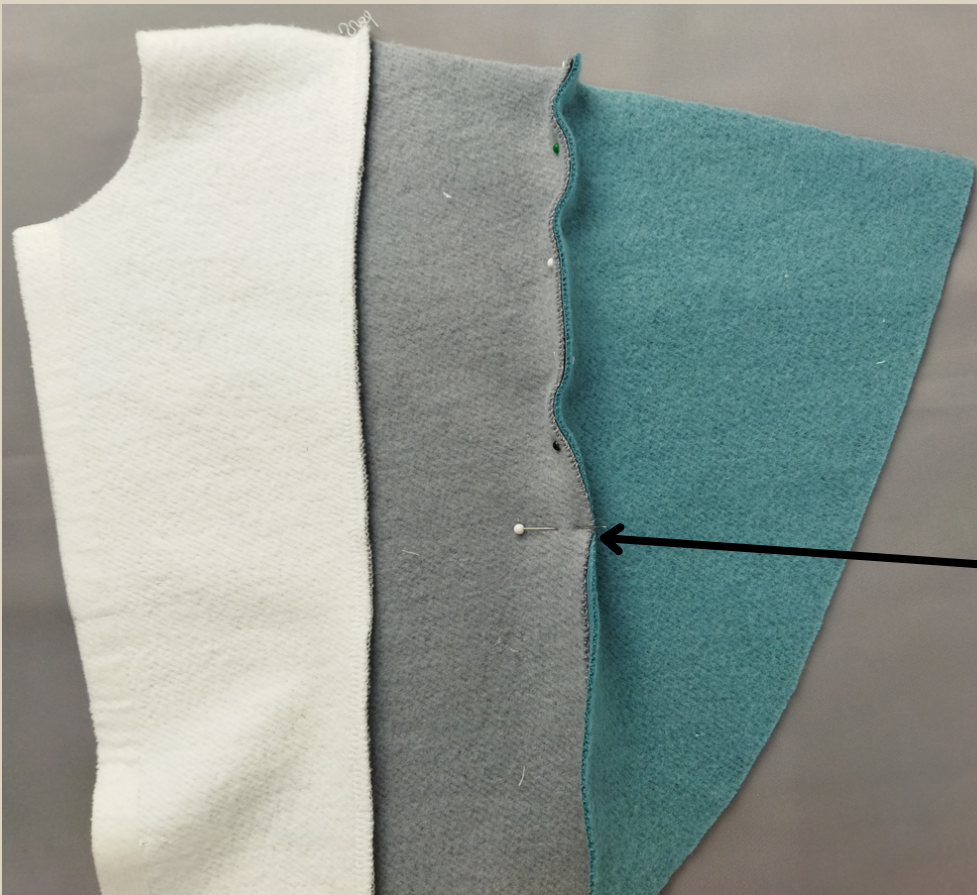
Длина стежка 4 мм.



По верх первой подкладки наложить вторую подкладку кармана, сколоть детали булавками.

Стачать детали на оверлоке.
Швы приутюжить.

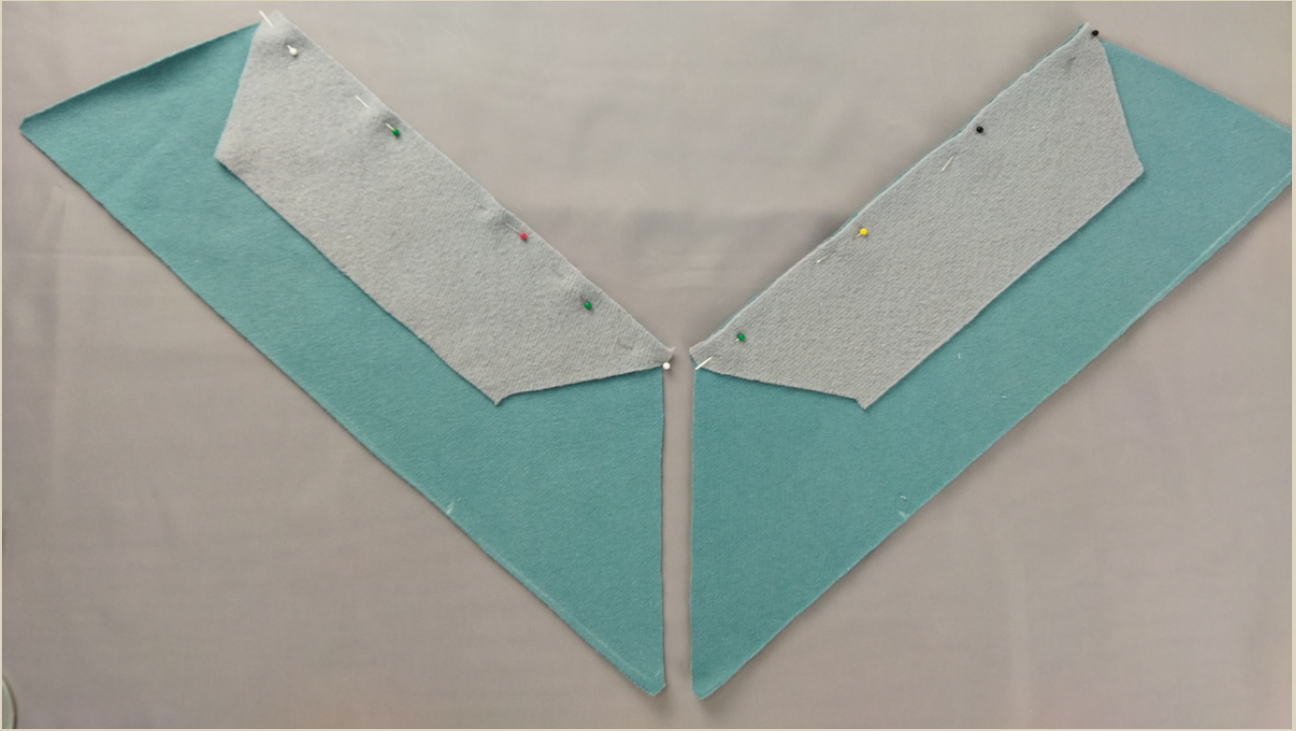




Сложить
полочку 2 и
полочку 3 лицом
к лицу и сколоть
булавками от
плечевого среза
до метки.



Стачать детали на
оверлоке.
Шов приутюжить.
Припуск заутюжить на
сторону полочки 3.

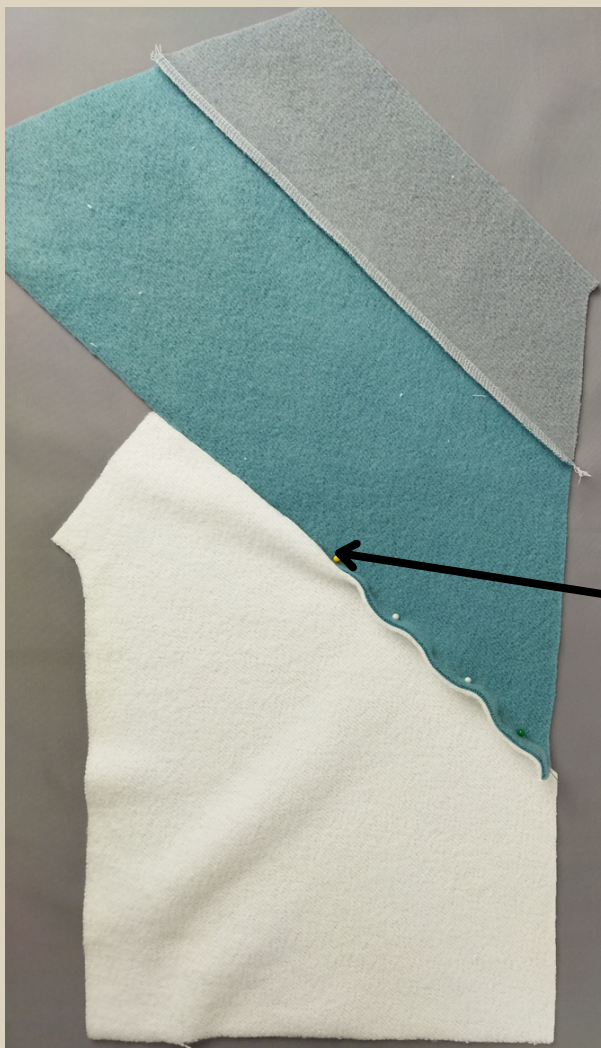


Спинку 2 и спинку 3 сложить лицом к лицу, сколоть булавками.



Стачать детали на оверлоке.
Швы приутюжить.
Припуски заутюжить на сторону спинки 3.

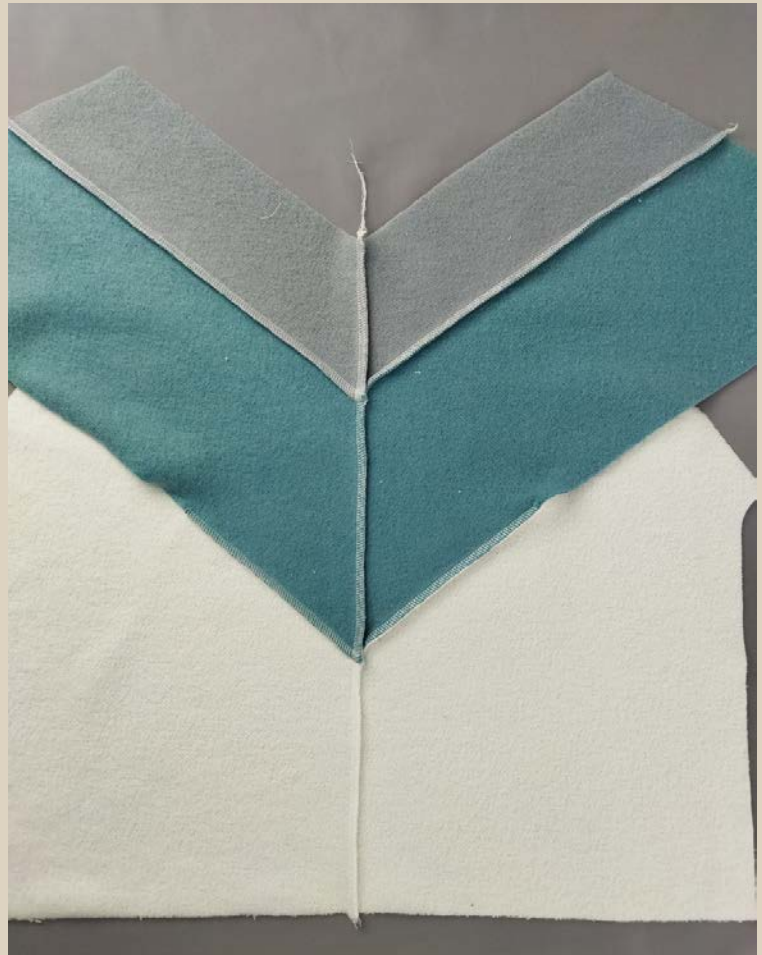




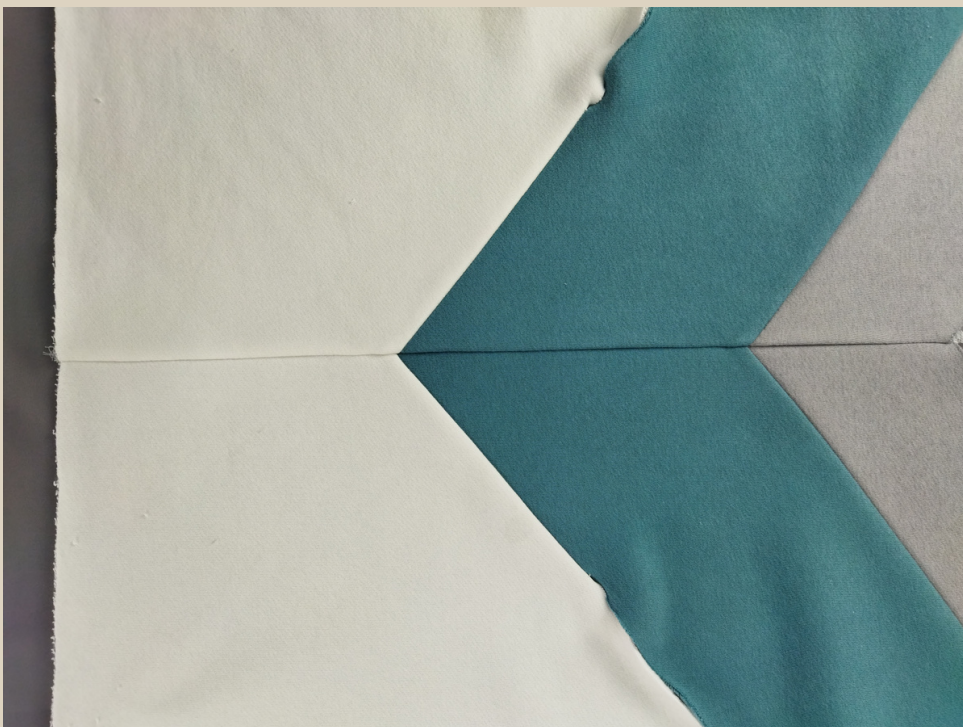
Спинку 3 и спинку 4 сложить лицом к лицу, сколоть булавками от центрального среза до метки.

Стачать детали на оверлоке от центрального среза до метки. Швы приутюжить. Припуски заутюжить на сторону спинки 4 (к низу изделия).



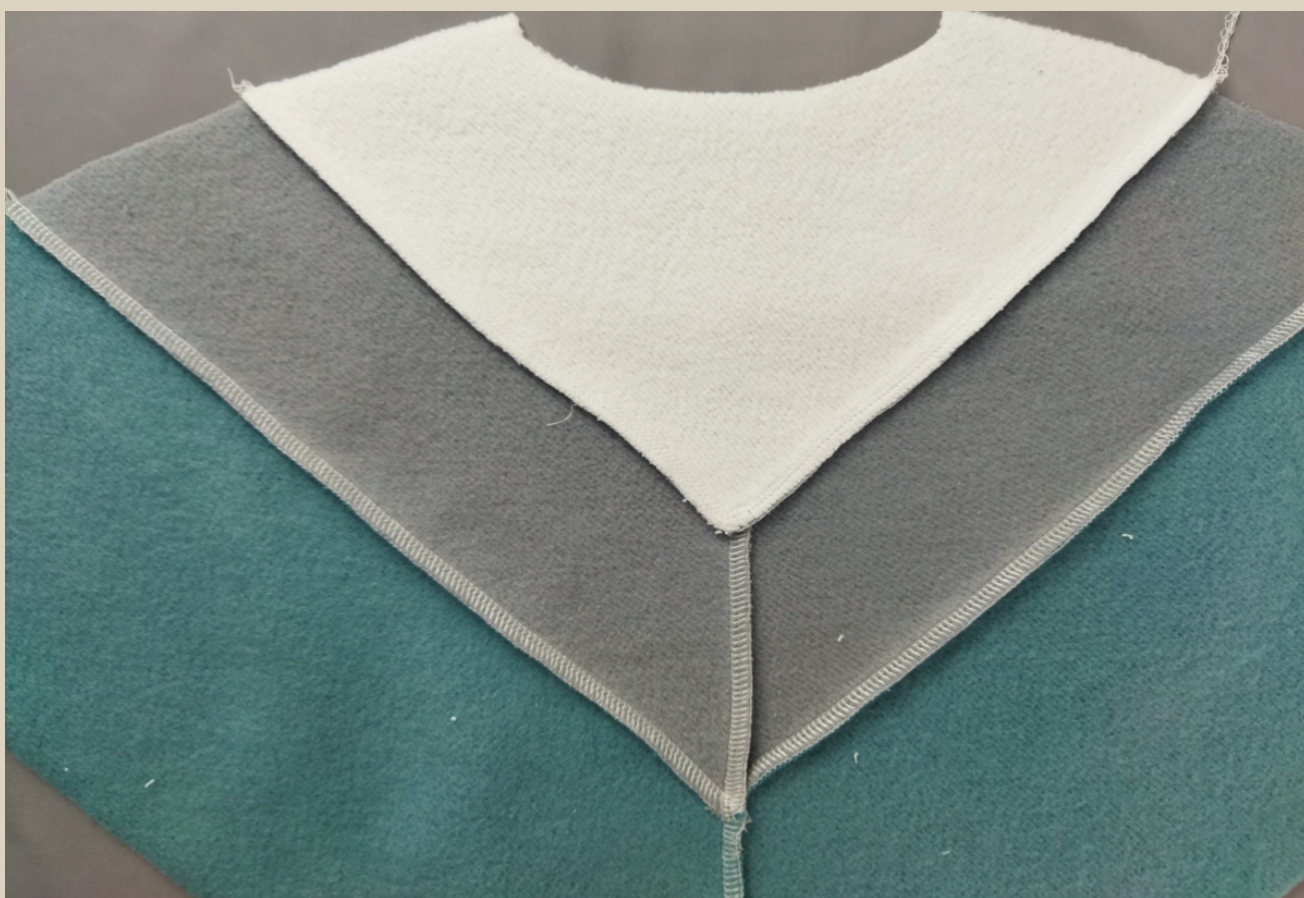


Получившиеся детали спинки сложить лицом к лицу, совместить по центральному срезу, совместить швы. Стачать детали на оверлоке. Шов приутюжить. Припуск заутюжить на одну сторону.





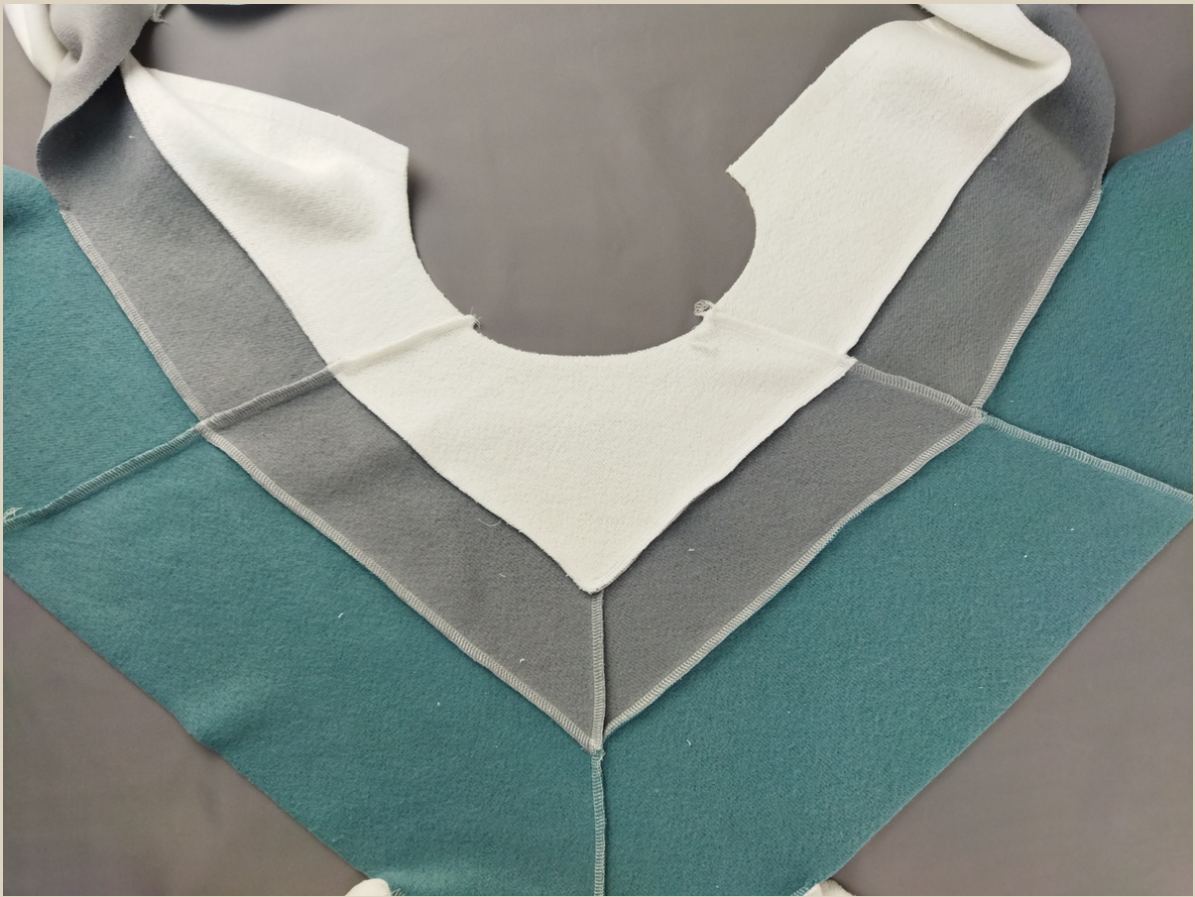
Получившуюся спинку сложить лицом к лицу со спинкой 1. Сколоть булавками.



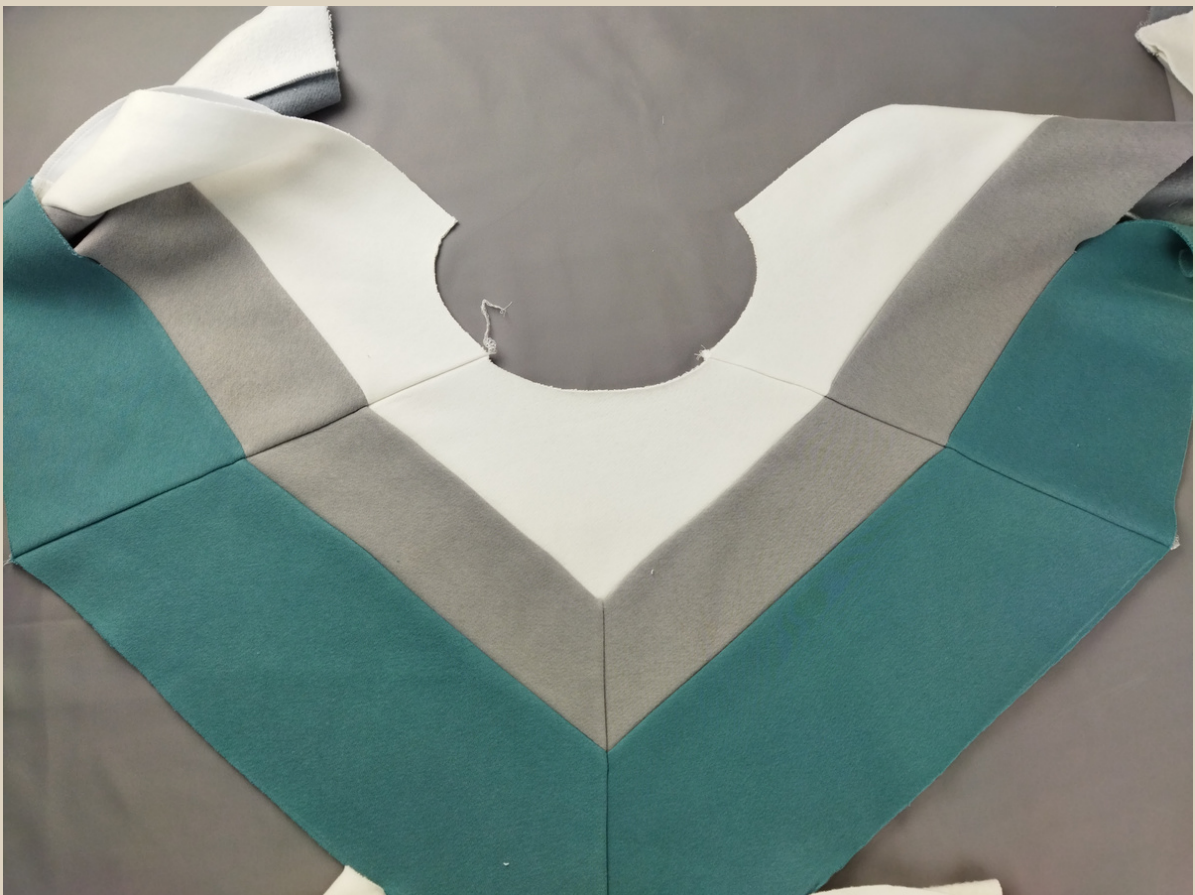
Стачать детали на оверлоке. Шов приутюжить. Припуск заутюжить к низу изделия.



Полочки и спинку сложить лицом к лицу, совместить по плечевым срезам, совместить на деталях швы, сколоть булавками.



Стачать детали на оверлоке, швы приутюжить, припуски заутюжить на сторону полочек.

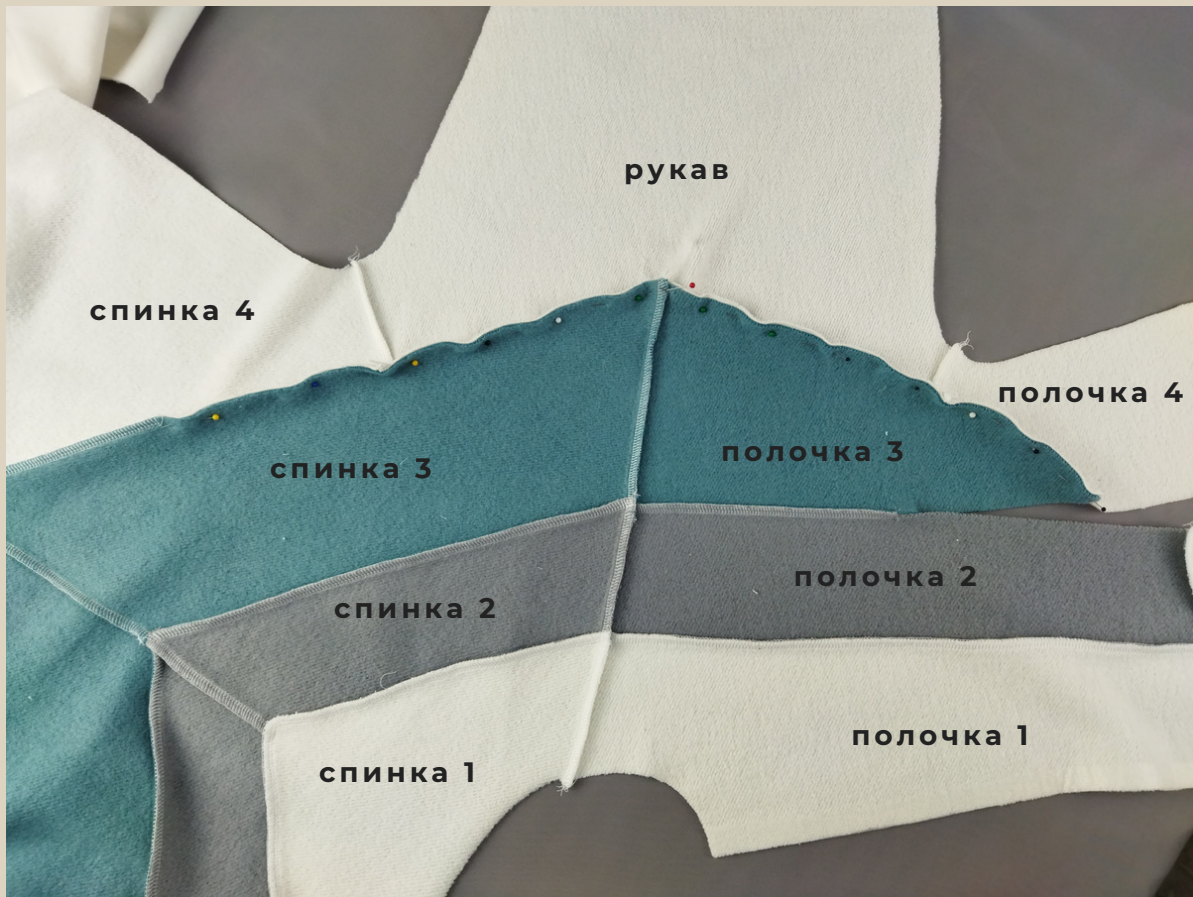




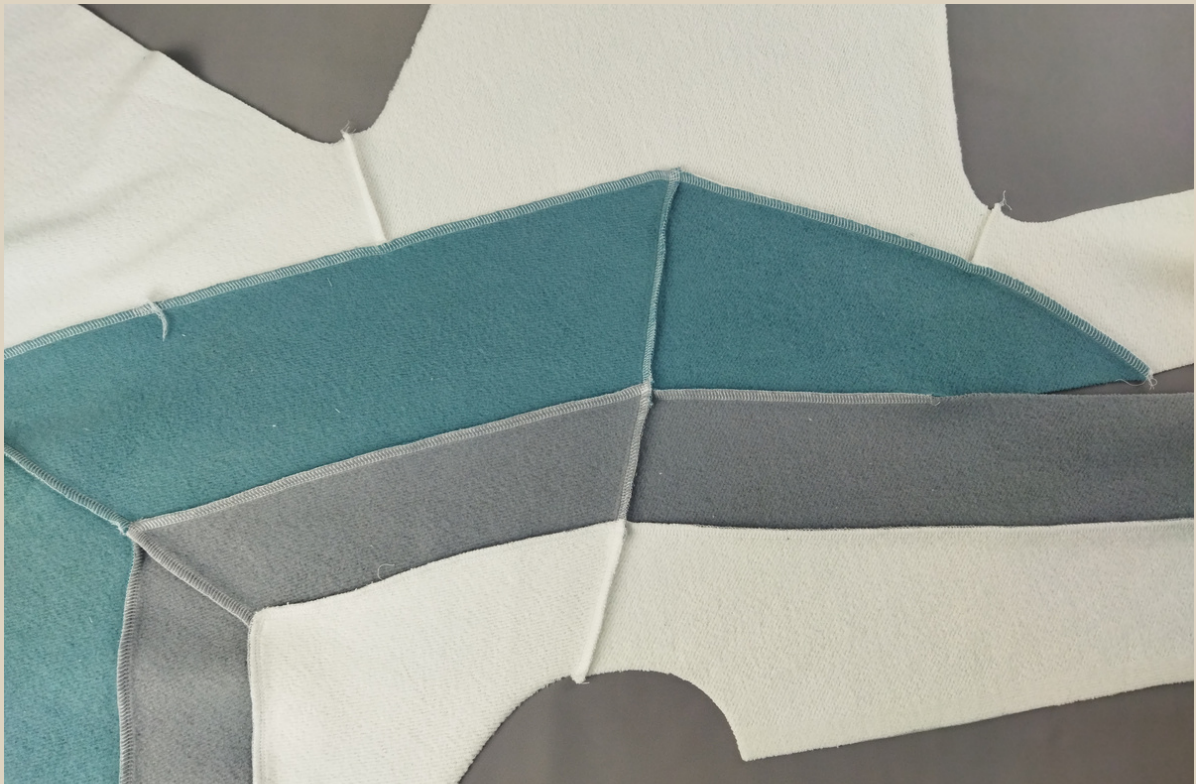
Сложить лицом к лицу спинку 4 и рукав, рукав с полочкой 4, совместить по линии проймы, приколоть рукав к пройме булавками.



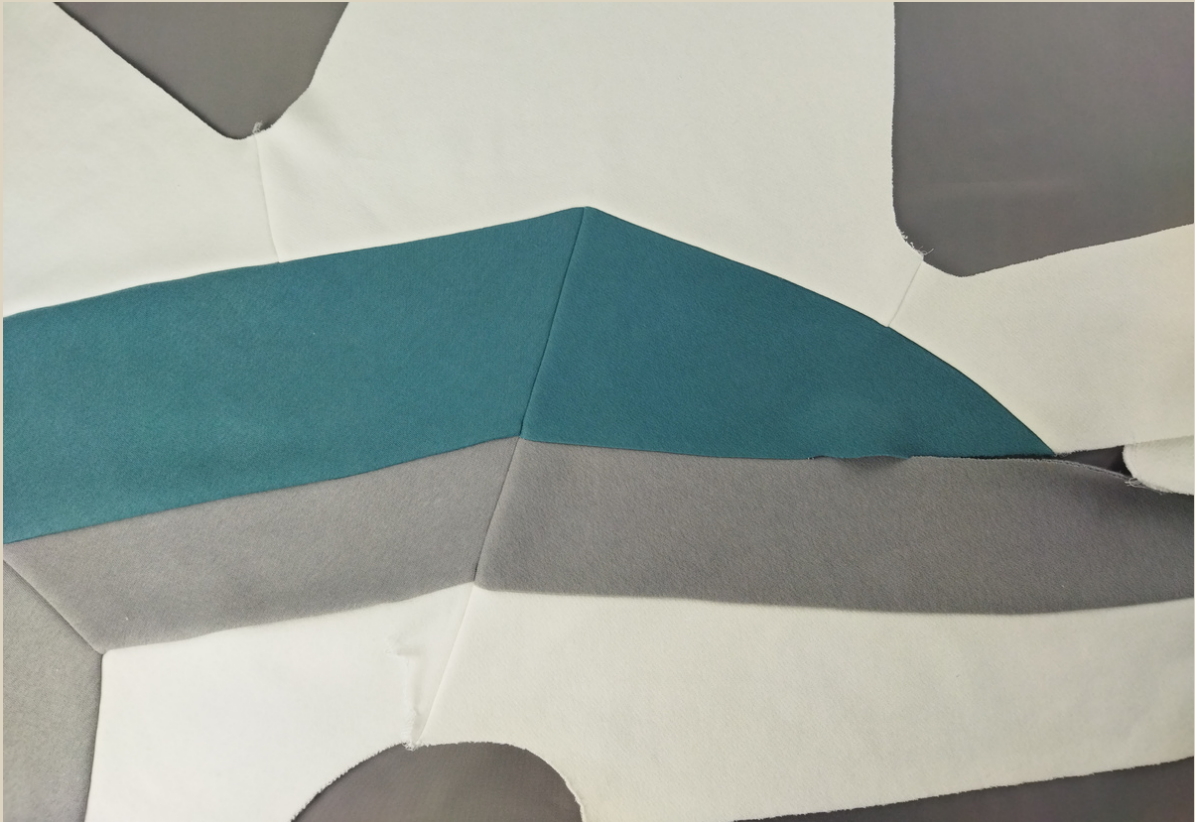
Притачать рукав на оверлоке. Швы приутюжить. Припуски заутюжить на сторону рукава.



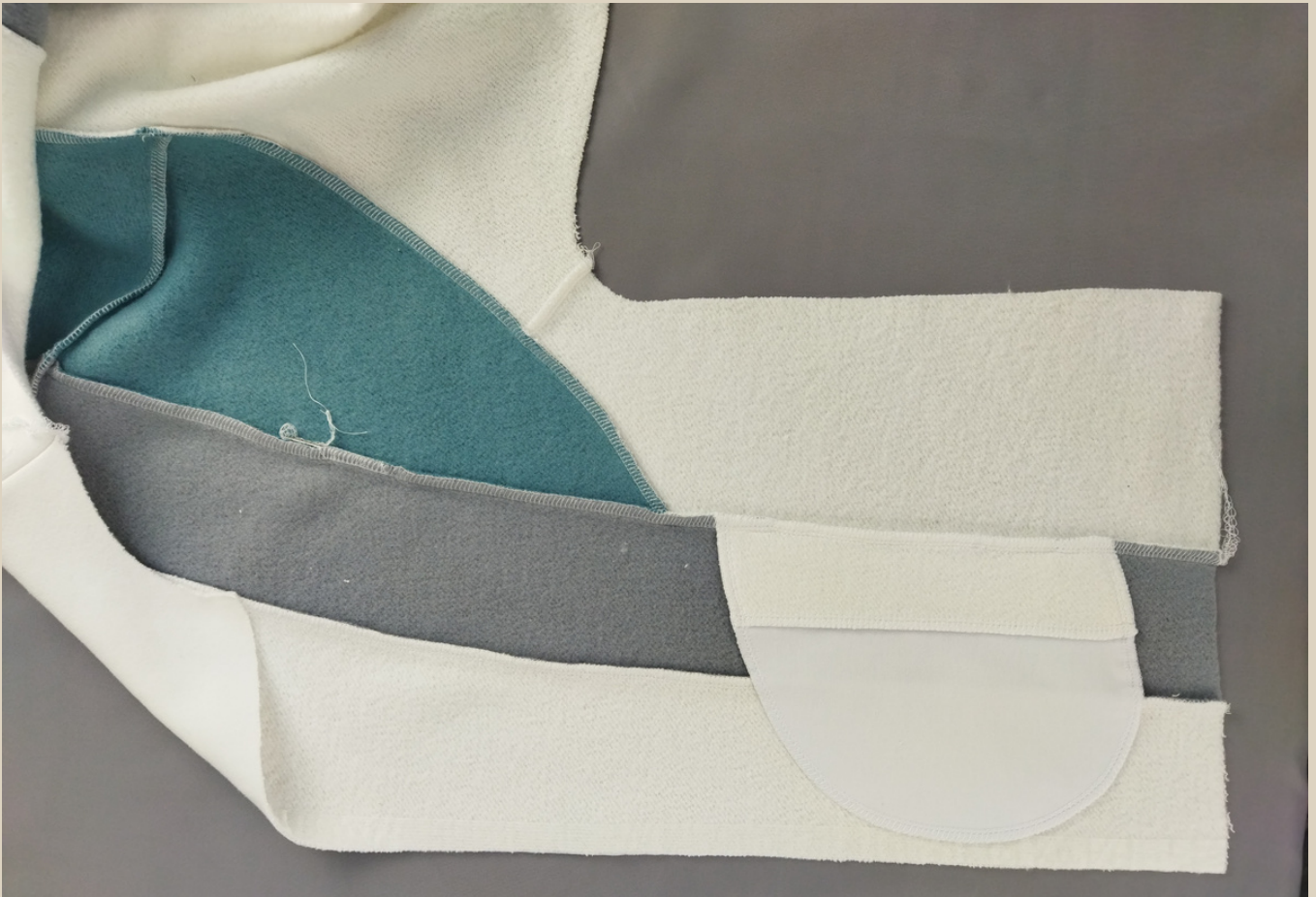
Сколоть булавками спинку 3 и 4 от метки до проймы, приколоть рукав в спинке 3 и полочке 3, от проймы полочки сколоть полочку 3 и 4 до метки.



Стачать детали на оверлоке. Швы приутюжить. Припуски заутюжить на сторону рукава. Хвостики от оверлочной строчки спрятать в саму строчку, используя иглу с большим ушком.



Сколоть булавками полочку 2 с полочками 3 и 4 (от метки до низа изделия).



Стачать детали на оверлоке, шов приутюжить, припуск заутюжить на сторону полочки 3 и полочки 4. Хвостик от оверлочной строчки спрятать в саму строчку, используя иглу с большим ушком.

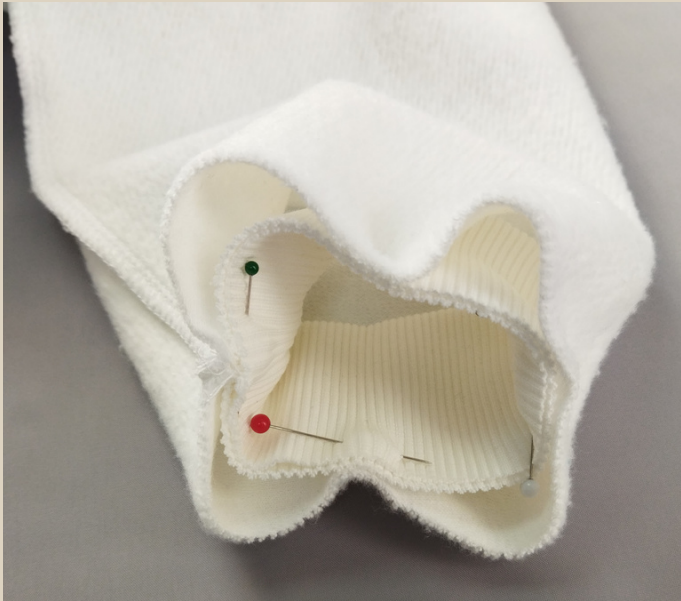
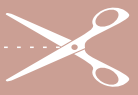




Спинку и полочку сложить лицом к лицу, совместить по боковому срезу, рукав сложить пополам.



Одной строчкой стачать на оверлоке срез рукава и боковой срез, шов приутюжить, припуск заутюжить на одну сторону.



Низ рукава поделить на 4 равные части, манжету поделить на 4 равные части.

По низу рукавов с лицевой стороны вложить манжеты, приколоть булавками, совместить метки на рукаве и манжете.



Притачать манжеты на оверлоке, равномерно растягивая манжету между метками, но не растягивая сам рукав. Хвостик от оверлочной строчки спрятать в саму строчку, используя иглу с большим ушком.



Шов приутюжить. Припуск заутюжить на сторону рукава.



Одну сторону воротника приложить к лицевой стороне горловины, совместить плечевые швы изделия с метками на воротнике, приколоть воротник булавками.



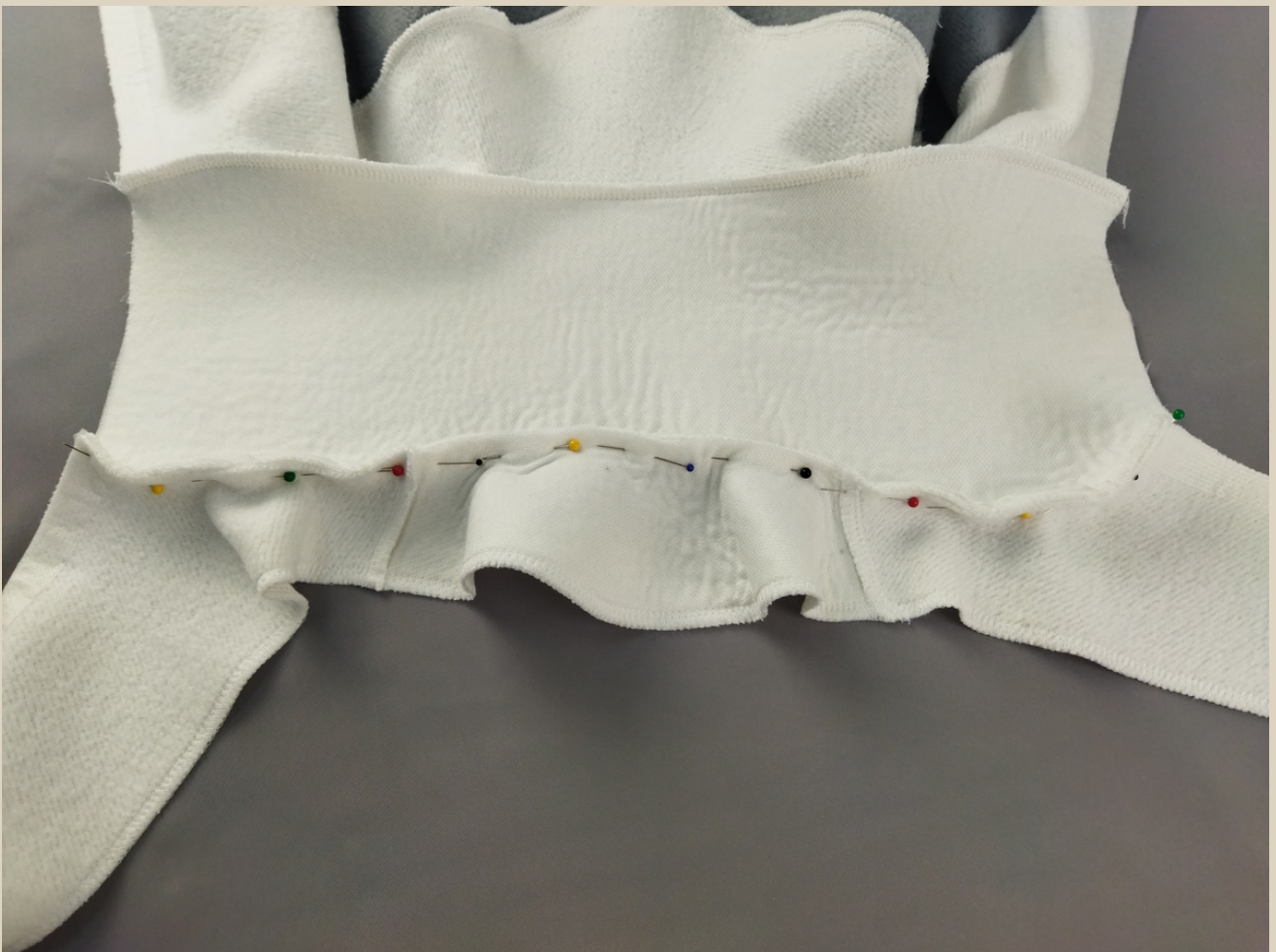
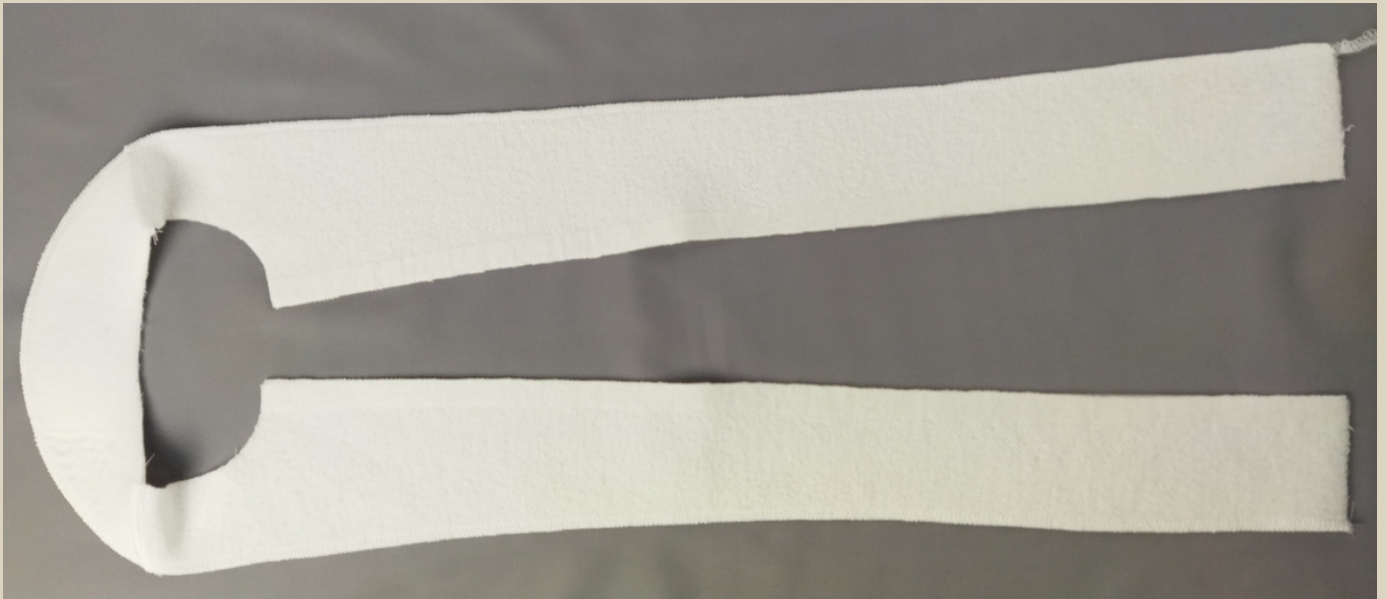
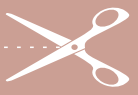
Притачать воротник на оверлоке. Шов приутюжить. Припуск заутюжить на сторону изделия.



Обтачку горловины спинки и подборт сложить лицом к лицу, совместить по плечевым срезам, сколоть плечевые срезы булавками.



Стачать плечевые срезы на оверлоке. Швы приутюжить. Припуски заутюжить на сторону обтачки горловины спинки. Обтачку и подборт по отлету обметать на оверлоке. Шов приутюжить.



Вторую сторону воротника приложить в горловине обтачки/
подборта, плечевые швы совместить с метками на воротнике,
сколоть детали булавками.



Стачать детали на оверлоке. Шов приутюжить. Припуск заутюжить на сторону горловины.



Одну сторону пояса сложить лицом к лицу с низом изделия, середину пояса совместить с центральным швом по спинке, край пояса совместить с краем борта, пояс равномерно растянуть между метками и проколоть булавками.



Притачать одну сторону пояса к изделию на швейной машине.
Шов приутюжить.
Припуск со стороны борта высечь.

Длина стежка 3-3,5 мм.



На обтачке пояса припуск разутюжить в разные стороны.



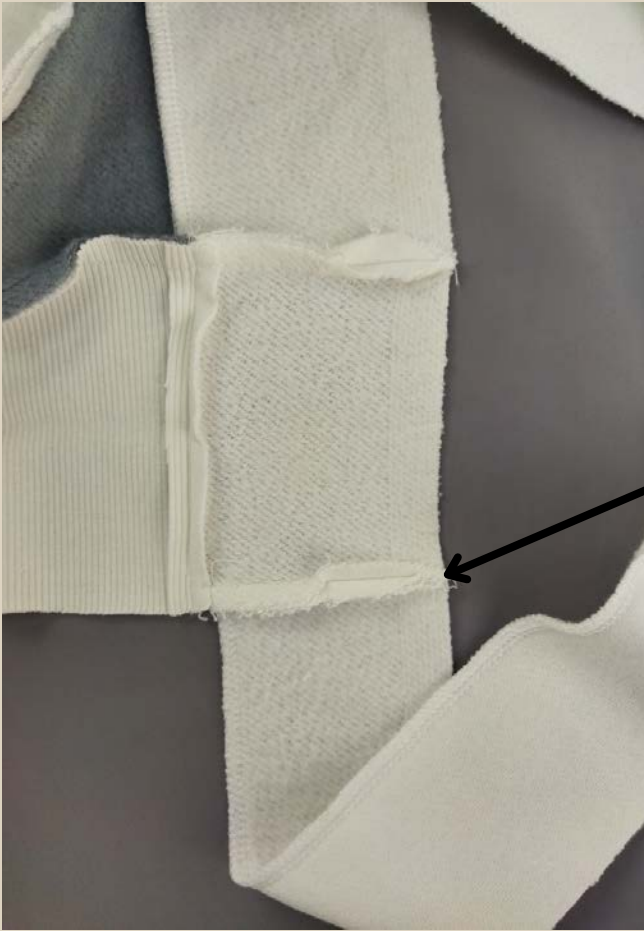
На вторую сторону пояса (на обтачку) приколоть булавками нижний срез подборта.



Стачать детали на швейной машине.

Длина стежка 3-3,5 мм.

Шов приутюжить.
Припуск со стороны борта высечь.



Припуск на обтачке
разутюжить в разные стороны.



На один борт с лицевой стороны приколоть булавками тесьму молнии. Притачать молнию на швейной машине, используя лапку для притачивания молнии, шов приутюжить.

Длина стежка 3-3,5 мм.



Поверх молнии наложить подборт, воротник сложить пополам лицом внутрь, пояс сложить пополам лицом внутрь, совместить линию горловины изделия и подборта, совместить шов притачивания обтачки пояса внешней и внутренней стороны, приколоть подборт булавками.



Притачать подборт на швейной машине.

Длина стежка 3-3,5 мм.

Шов приутюжить.



Вывернуть подборт, воротник и пояс на лицевую сторону, приутюжить борт.
Застегнуть молнию и на вторую тесьму молнии перенести метки линии горловины и пояса.



Притачать вторую часть молнии на второй борт.



Припуски со стороны воротника и пояса в уголках высечь.



Две горловины (горловину изделия и горловину обтачки) сложить вместе по припускам, сколоть булавками, совместить на деталях плечевые швы, закрепить две горловины строчкой на швейной машине, шов приутюжить.

Длина стежка 3-3,5 мм.



Закрепить ручными стежками (либо на швейной машине) обтачку горловины к припускам плечевых швов изделия.



Вторую часть пояса приколоть, как на фото.



Со стороны борта вывернуть пояс на изнанку.



Проложить строчку на оверлоке, равномерно растягивая пояс, но не растягивая низ изделия. Шов приутюжить. Хвостики от начала и конца строчки спрятать в саму строчку с помощью иглы с большим ушком.

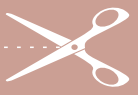


Вывернуть подборт по низу изделия на лицевую сторону. Припуск заутюжить на сторону изделия.

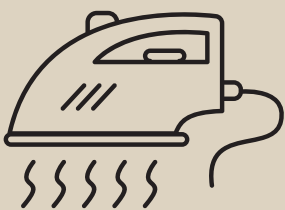


Вдоль молнии сколоть борт и подборт булавками. Проложить отделочную строчку на швейной машине вдоль молнии, ширина шва 5 мм.

Длина стежка 3-3,5 мм.

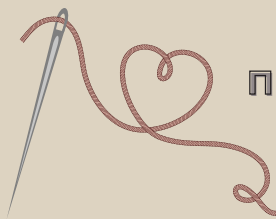


Закрепить карман за подборт, как на фото, либо ручным стежками, либо поставить закрепки на швейной машине.



Еще раз проутюжить все швы и изделие в целом.
Толстовка готова!

ТОЛСТОВКА "СИНДИ"



Приятного пошива и
ровных строчек!



ELENA-PLENKINA.RU



ELENA_PLENKINA.RU



ELENA_PLENKINA