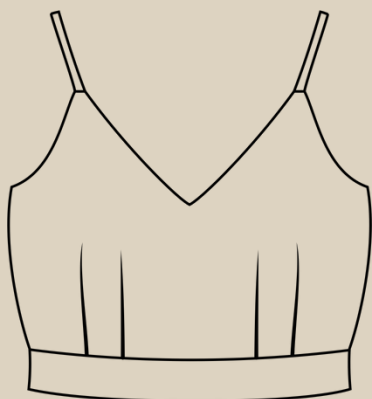


Elena-Plenkina.ru

ШИТЬ ЛЕГКО!

ТОП "ЛУНА"

РАЗМЕРЫ 38-50
РОСТ 158, 164, 170 И 176 СМ



УРОВЕНЬ СЛОЖНОСТИ



#ELENA_PLENKINA_ЛУНА
#TIM_HM_ЛУНА



ELENA-PLENKINA.RU

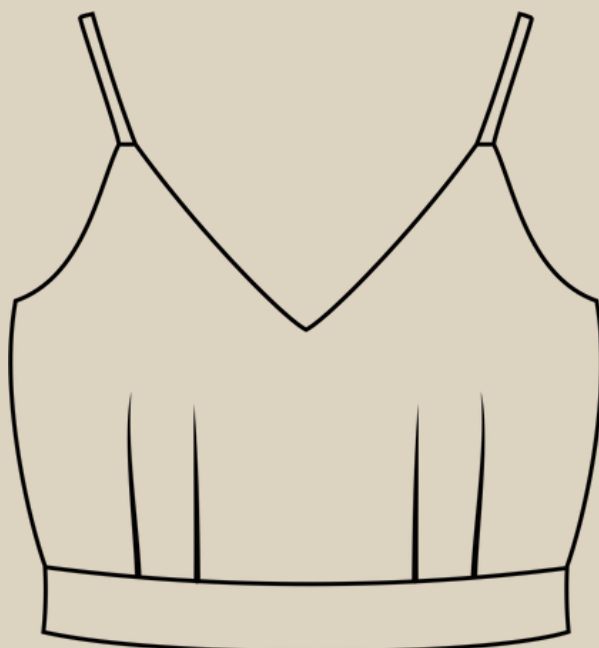


ELENA_PLENKINA



ELENA_PLENKINA

ОПИСАНИЕ МОДЕЛИ



ЖЕНСКИЙ ТРИКОТАЖНЫЙ ДВОЙНОЙ ТОП, МАЛОГО ОБЪЕМА, ПРИЛЕГАЮЩЕГО СИЛУЭТА, ТОНКИЕ БРЕТЕЛИ, V-ОБРАЗНЫЙ ВЫРЕЗ ГОРЛОВИНЫ ПЕРЕДА, НА ПЕРЕДНЕЙ ЧАСТИ 4 ВЫТАЧКИ, НИЗ ТОПА ОБРАБОТАН ДВОЙНОЙ ПРИТАЧНОЙ ОБТАЧКОЙ ИЗ ОСНОВНОГО ТРИКОТАЖА, ДЛИНА ТОПА ЧУТЬ ВЫШЕ ЛИНИИ ТАЛИИ.

ОБОРУДОВАНИЕ И ПРИСПОСОБЛЕНИЯ



1. ШВЕЙНАЯ МАШИНА.
2. ОВЕРЛОК
3. ИГЛЫ С МАРКИРОВКОЙ ДЛЯ ТРИКОТАЖА НОМЕР 75.
4. НИТКИ: 1 КАТУШКА В ШВЕЙНУЮ МАШИНУ И 4 В ОВЕРЛОК.
5. НОЖНИЦЫ ПОРТНОВСКИЕ.
6. НОЖНИЦЫ КАНЦЕЛЯРСКИЕ (ДЛЯ ВЫРЕЗАНИЯ ДЕТАЛЕЙ ВЫКРОЙКИ).
7. БУЛАВКИ ИЛИ ЗАЖИМЫ ДЛЯ СОЕДИНЕНИЯ ДЕТАЛЕЙ.
8. КЛЕЙ ИЛИ СКОТЧ (ДЛЯ СКЛЕИВАНИЯ ЛИСТОВ ВЫКРОЙКИ, ЕСЛИ ВЫ ЕЕ ПЕЧАТАЕТЕ НА ЛИСТАХ А4).
9. УТЮГ С ПАРОМ ИЛИ ПАРОГЕНЕРАТОР.
10. ГЛАДИЛЬНАЯ ДОСКА.
11. ПРИСПОСОБЛЕНИЯ ДЛЯ ВТО (ДЕРЕВЯННЫЙ УТЮЖОК ИЛИ ПОДУШКА ДЛЯ ВТО).
12. ЛАПКИ ДЛЯ ШВЕЙНОЙ МАШИНЫ (СТАНДАРТНАЯ).



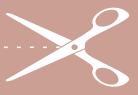
ПРИМЕЧАНИЕ

ЕСЛИ У ВАС НЕТ ОВЕРЛОКА, ТО ИЗДЕЛИЕ МОЖНО ШИТЬ НА ШВЕЙНОЙ МАШИНЕ, ИСПОЛЬЗУЯ ПСЕВДО ОВЕРЛОЧНЫЕ СТРОКИ ИЛИ СТРОЧКУ ЗИГЗАГ.

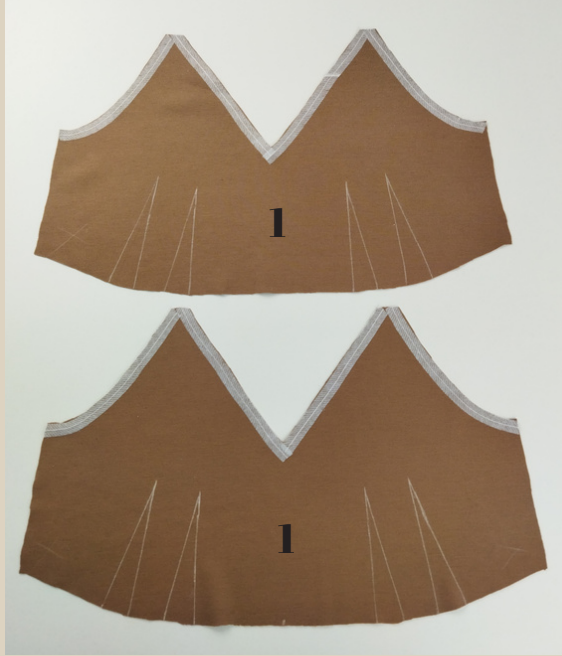
ДЛЯ ПОШИВА ТОПА ВАМ ПОНАДОБЯТСЯ

- ОСНОВНОЙ ТРИКОТАЖ
- КОСАЯ КЛЕЕВАЯ НИТЕПРОШИВНАЯ КРОМКА
- 2 КОЛЬЦА И 2 РЕГУЛЯТОРА ДЛЯ БРЕТЕЛЕЙ (ПО ЖЕЛАНИЮ)



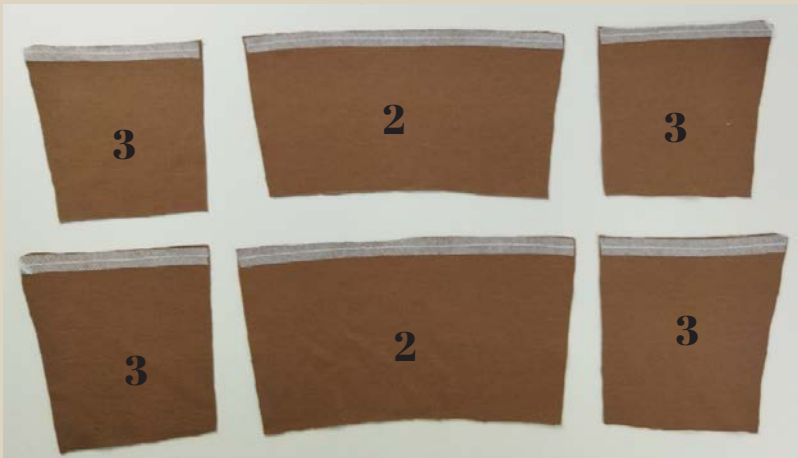


ДЕТАЛИ КРОЯ



ДЕТАЛИ КРОЯ:

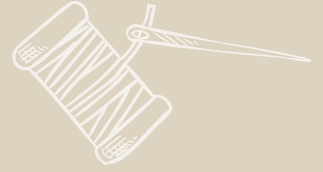
- 1. ПЕРЕД - 2
- 2. ЦЕНТР. Ч. СПИНКИ - 2
- 3. БОКОВ. Ч. СПИНКИ - 4
- 4. ОБТАЧКА НИЗА - 2
- 5. БРЕТЕЛЬ - 2





ПРИПУСКИ НА ШВЫ

Все детали выкройки идут с припусками на швы.



ПОШИВ ТОПА



С помощью горячего утюга проклеить косой клеевой нитепрошивной кромкой срезы горловины и проймы на деталях переда, верхний срез на деталях спинки (см. фото на стр. 04).

На детали переда перенести линии вытачек с бумажной детали.



Обтачку низа сложить пополам лицом внутрь, сколоть булавками по боковому срезу.

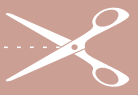


Стачать на швейной машине эластичным швом, шов приутюжить. Припуск разутюжить в разные стороны.

Длина стежка 3-3,5 мм.

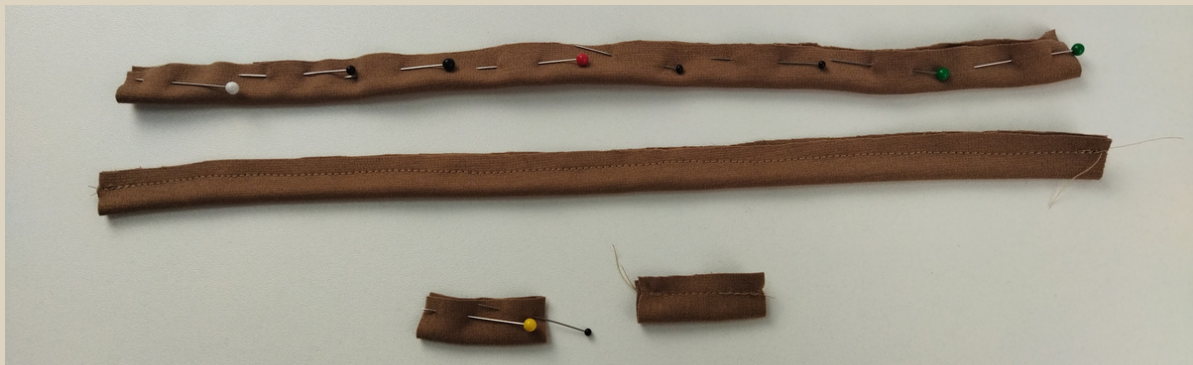
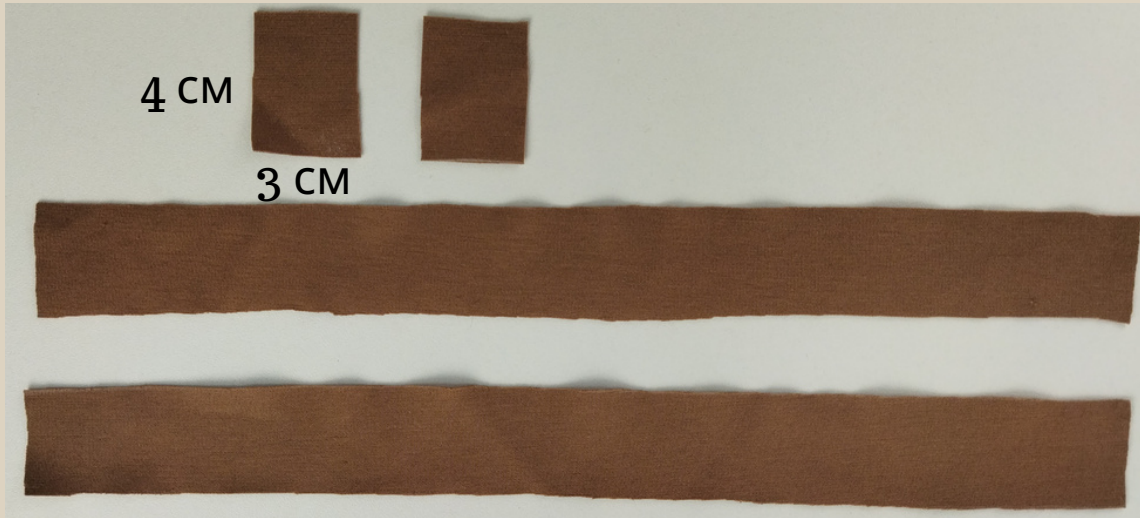


Обтачку сложить пополам изнанкой внутрь, по линии сгиба приутюжить.



ПРИМЕЧАНИЕ!

Длину бретелей можно отрегулировать на примерке. Также можно сделать регулируемые бретели. Для этого вам нужно докроить 2 прямоугольника шириной 3 см, длиной 4 см. Также вместо бретелей из основного трикотажа можно использовать готовую резинку для бретелей бюстгалтера.

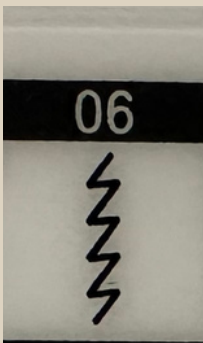


Детали для бретелей сложить пополам в длину лицом внутрь, сколоть булавками, стачать по краю на швейной машине.

Ширина шва 0,5-0,6 см. Швы приутюжить.

Лучше использовать эластичную строчку на швейной машине.

Длина стежка 2,5-3 мм.



Срезать часть припуска, оставляя от строчки 2-3 мм.



Вывернуть бретели на лицевую сторону, приутюжить.

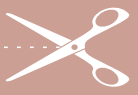


На деталях переда заложить вытачки, заколоть вытачки булавками, застрочить на швейной машине прямой строчкой.

Длина стежка 3-3,5 мм.

Швы приутюжить. На внешнем топе вытачки заутюжить к центру детали, на внутреннем к боковым срезам.





По желанию, на внутреннем топе на боковых срезах сделать отверстия, через которые можно будет продевать чашки.



Края отверстий обметать на оверлоке.
Швы приутюжить.



Центральную и боковые части спинки сложить лицом к лицу, сколоть булавками, стачать на швейной машине эластичной строчкой.

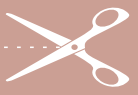
Длина стежка 3-3,5 мм.

Швы приутюжить.

Припуски разутюжить в разные стороны.



Детали переда и спинки сложить лицом к лицу, совмещая по боковым срезам, сколоть боковые срезы булавками. Стачать детали на оверлоке. Швы приутюжить. Припуски внутреннего топа заутюжить на сторону переда, внешнего на сторону спинки. **Если отверстия для чашек не делали, то в одном боковом шве внутреннего топа оставить не застроченным небольшое отверстие.**

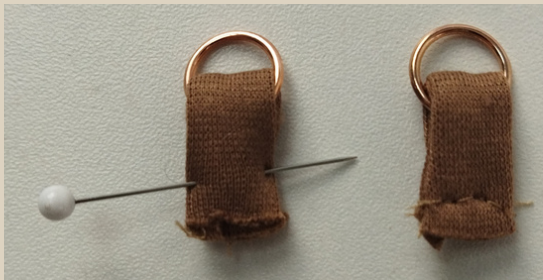


Внутренняя часть топа



ПРИМЕЧАНИЕ

На оверлоке стачиваем детали 4-ниточным швом, длина стежка 4 мм



Через маленькие детали для бретелей продеть кольца, сложить детали пополам и зафиксировать строчкой на швейной машине по краю.





Внешний и внутренний топ сложить лицом к лицу, совмещая по верхнему срезу. Сколоть булавками.

По переду между деталями вложить длинные бретели, по спинке приколоть детали с кольцами.

Если бретели будут без регуляторов, сколоть детали по спинке, не вкладывая второй конец бретели..



Обтачать верх топа на швейной машине эластичной строчкой.

Длина стежка 3-3,5 мм.

Шов приутюжить.

На скруглениях сделать надсечки, По центру выреза переда сделать надсечку, припуски на уголках высечь.

Если топ без регуляторов, то на спинке места под бретели не застрачивать.



Вывернуть топ на лицевую сторону, верх выправить, приутюжить.





Примерить топ, отрегулировать длину бретелей, вставить бретели по спинке в оставленные отверстия, застрочить отверстия, закрепляя бретели.

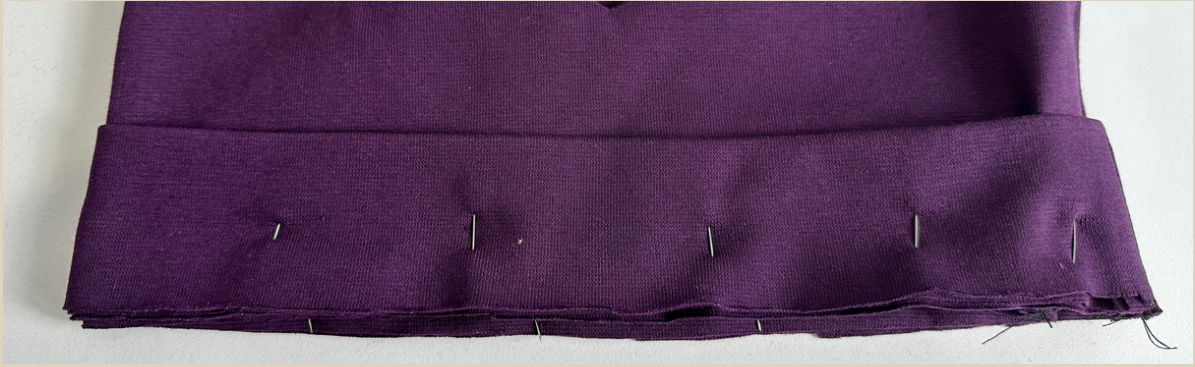


Настрочить припуск на швейной машине на сторону внутренней части топа.

Швы приутюжить.

Длина стежка 3-3,5 мм.

Обратно топ на изнаночную сторону не выворачивать!



Обтачку низа сложить лицом к лицу с внешней частью топа, сколоть обтачку и только внешний слой топа булавками. Можно приметать обтачку ручными стежками.



Лицевую сторону нижнего среза внутреннего топа сложить лицом к лицу с внутренней частью обтачки, сколоть в одном месте булавками, таким образом, чтобы две части топа по нижнему срезу смотрели друг на друга лицевыми сторонами и чтобы между ними располагалась обтачка низа.



И только теперь аккуратно вывернуть на изнанку топ, сколоть полностью по всему низу топа булавками. Совместить на внешнем и внутреннем топе боковые швы, швы на спинке и вытачки.



Стачать детали на оверлоке. Хвостик от оверлочной строчки спрятать в саму строчку с помощью иглы с большим ушком.



Через отверстие во внутреннем топе вывернуть топ на лицевую сторону. Выправить. Приутюжить.



Через бретель продеть фиксатор, продеть бретель через кольцо, конец бретели продеть через верхнюю часть фиксатора, затем через нижнюю, конец бретели подогнуть и закрепить к бретели булавкой. Закрепить строчкой на швейной машине.

Длина стежка 3-3,5 мм.



Припуск подрезать близко к шву.

Примечание:
Готовые резинки для бретелей пришиваются таким же способом.



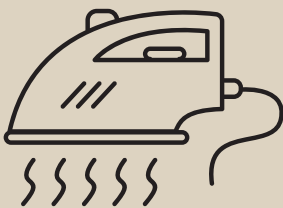
Топ с обычными бретелями.



На топе без отверстий для чашек, зашить ручными стежками отверстие в боковом шве для выворачивания, которое не застрачивали.

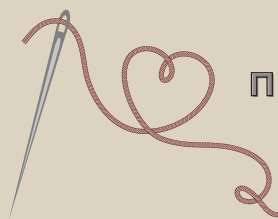


Топ с регулируемыми бретелями



Еще раз проутюжить все швы и изделие в целом.
Топ готов!

ТОП "ЛУНА"



Приятного пошива и
ровных строчек!



ELENA-PLENKINA.RU



ELENA_PLENKINA.RU



ELENA_PLENKINA