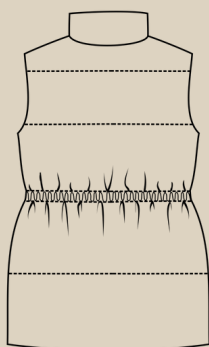
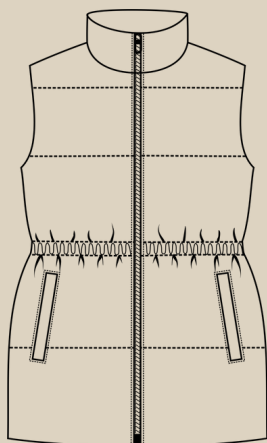


Елена-Пленкина.ру

ШИТЬ ЛЕГКО!

ЖИЛЕТ УТЕПЛЕННЫЙ "МЕЛАНΙΑ"

РАЗМЕРЫ 38-56
РОСТ 158, 164, 170 И
176 СМ



УРОВЕНЬ СЛОЖНОСТИ



#ELENA_PLENKINA_МЕЛАНΙΑ
#TIM_HM_МЕЛАНΙΑ



ELENA-PLENKINA.RU

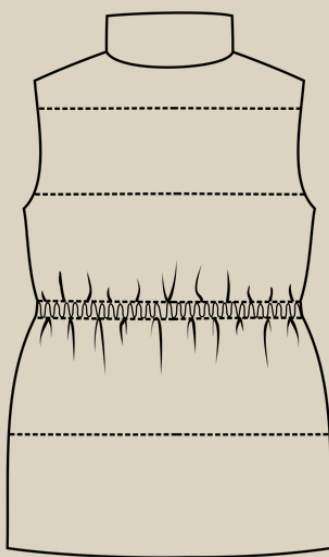
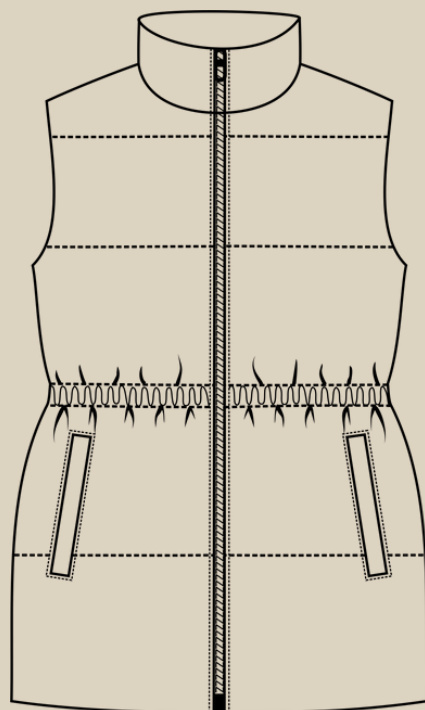


ELENA_PLENKINA



ELENA_PLENKINA

ОПИСАНИЕ МОДЕЛИ



ЖЕНСКИЙ УТЕПЛЕННЫЙ СТЕГАНЫЙ ЖИЛЕТ СВОБОДНОГО КРОЯ, ПРЯМОГО СИЛУЭТА, ГОРЛОВИНА ОФОРМЛЕНА ВОРОТНИКОМ СТОЙКОЙ, ЦЕНТРАЛЬНАЯ ЗАСТЕЖКА НА МОЛНИЮ, ВНУТРЕННЯЯ ВЕТРОЗАЩИТНАЯ ПЛАНКА МОЛНИИ, НА ПОЛОЧКАХ НИЖНИЕ КАРМАНЫ С ЛИСТОЧКОЙ С ВТАЧНЫМИ КОНЦАМИ И С МОЛНИЕЙ, НА ТАЛИИ КУЛИСКА, ЧЕРЕЗ КОТОРУЮ ПРОДЕТА ШЛЯПНАЯ РЕЗИНКА, ДЛИНА ИЗДЕЛИЯ НИЖЕ ЛИНИИ БЕДЕР.

ОБОРУДОВАНИЕ И ПРИСПОСОБЛЕНИЯ



1. ШВЕЙНАЯ МАШИНА.
2. ИГЛЫ С МАРКИРОВКОЙ МИКРОТЕКС НОМЕР 80.
3. НИТКИ 1-2 КАТУШКИ.
4. НОЖНИЦЫ ПОРТНОВСКИЕ.
5. НОЖНИЦЫ КАНЦЕЛЯРСКИЕ (ДЛЯ ВЫРЕЗАНИЯ ДЕТАЛЕЙ ВЫКРОЙКИ).
6. БУЛАВКИ ИЛИ ЗАЖИМЫ ДЛЯ СОЕДИНЕНИЯ ДЕТАЛЕЙ.
7. КЛЕЙ ИЛИ СКОТЧ (ДЛЯ СКЛЕИВАНИЯ ЛИСТОВ ВЫКРОЙКИ, ЕСЛИ ВЫ ЕЕ ПЕЧАТАЕТЕ НА ЛИСТАХ А4).
8. УТЮГ С ПАРОМ ИЛИ ПАРОГЕНЕРАТОР.
9. ГЛАДИЛЬНАЯ ДОСКА.
10. ПРИСПОСОБЛЕНИЯ ДЛЯ ВТО (ДЕРЕВЯННЫЙ УТЮЖОК ИЛИ ПОДУШКА ДЛЯ ВТО).
11. ЛАПКИ ДЛЯ ШВЕЙНОЙ МАШИНЫ (УНИВЕРСАЛЬНАЯ, ДЛЯ ПРИТАЧИВАНИЯ МОЛНИИ).
12. ПРЕСС И НАСАДКИ ДЛЯ УСТАНОВКИ ЛЮВЕРСОВ.



ПРИМЕЧАНИЕ

УТЮЖИТЬ КУРТОЧНЫЕ ТКАНИ И УТЕПЛИТЕЛЬ МОЖНО ТОЛЬКО НА НИЗКОЙ ТЕМПЕРАТУРЕ И ТОЛЬКО ПО ШВАМ, ЕДВА КАСАЯСЬ УТЮГОМ!

ПЕРЕД ПОШИВОМ РЕКОМЕНДУЕМ СШИТЬ МАКЕТ, НАПРИМЕР, ИЗ БЯЗИ ПРИМЕРИТЬ ЕГО НА КУРТКУ, ЧТОБЫ ОЦЕНИТЬ ПОСАДКУ. ПРИ НЕОБХОДИМОСТИ ВНЕСТИ КОРРЕКТИРОВКИ.

ДЛЯ ПОШИВА ЖИЛЕТА ВАМ ПОНАДОБЯТСЯ

- КУРТОЧНАЯ ТКАНЬ.
- ПОДКЛАДОЧНАЯ ТКАНЬ
- УТЕПЛИТЕЛЬ ПЛОТНОСТЬЮ ДО 150 ГР.
- ДЛИННАЯ РАЗЪЕМНАЯ МОЛНИЯ
- 2 КОРОТКИЕ МОЛНИИ НА
- КАРМАНЫ
- 2 ЛЮВЕРСА 5-8 ММ
- 2 ФИКСАТОРА
- ШЛЯПНАЯ РЕЗИНКА





ДЕТАЛИ КРОЯ



ОСНОВНАЯ ТКАНЬ:

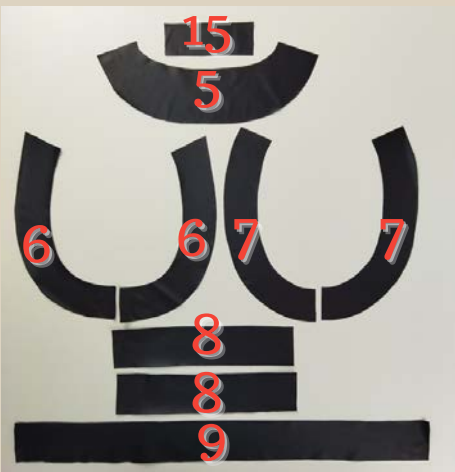
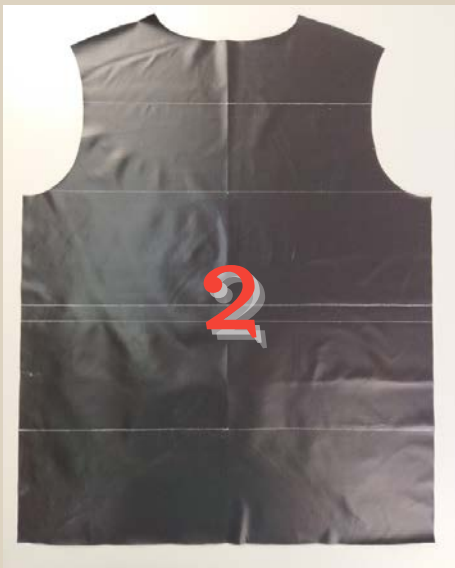
1. ПОЛОЧКА - 2
2. СПИНКА - 1 СО СГИБОМ
3. ВОРОТНИК - 1
4. ПОДБОРТ - 2
5. ОБТАЧКА ГОРЛОВИНЫ СПИНКИ - 1
6. ОБТАЧКА ПРОЙМЫ ПОЛОЧКИ - 2
7. ОБТАЧКА ПРОЙМЫ СПИНКИ - 2
8. ОБТАЧКА НИЗА ПОЛОЧКИ - 1
9. ОБТАЧКА НИЗА СПИНКИ - 1 СО СГИБОМ
10. ЛИСТОЧКА - 2
11. МЕШКОВИНА 1 - 2
12. МЕШКОВИНА 2 С ПОДЗОРОМ - 2
13. КУЛИСКА - 1 СО СГИБОМ
14. ВЕТРОЗАЩИТНАЯ ПЛАНКА - 2
15. ВЕШАЛКА - 1

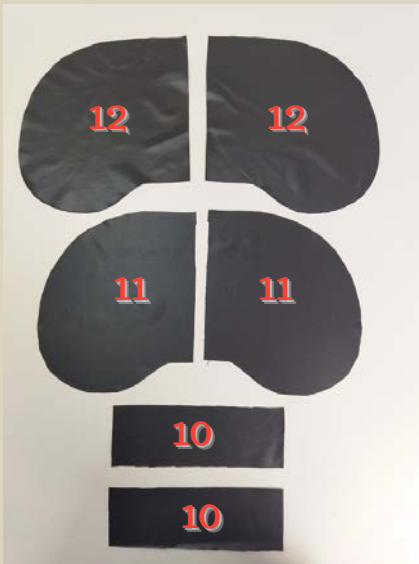
ПОДКЛАДОЧНАЯ ТКАНЬ:

1. ПОЛОЧКА - 2
2. СПИНКА - 1 СО СГИБОМ

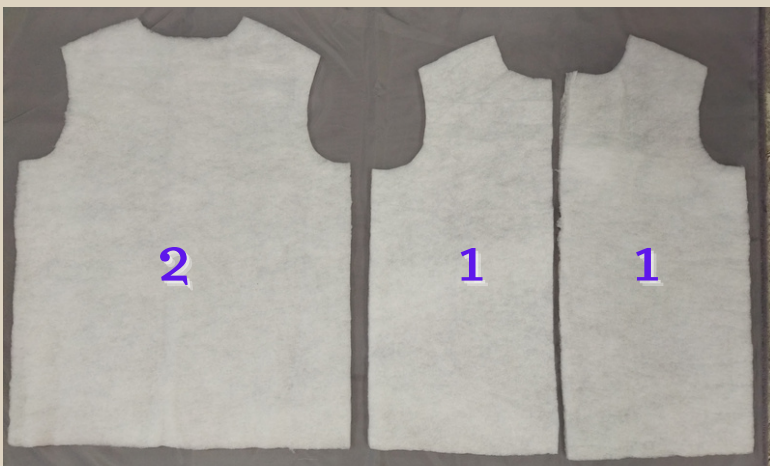
УТЕПЛИТЕЛЬ:

1. ПОЛОЧКА - 2
2. СПИНКА - 1 СО СГИБОМ
3. ЛИСТОЧКА - 1 (РАССЛОИТЬ НА 2 ЧАСТИ)
4. ВОРОТНИК - 1
5. ВЕТРОЗАЩИТНАЯ ПЛАНКА - 1





В данной инструкции мешковина выкроена из основной ткани. Деталь мешковины 2 соединена с подзором и выкроена 1 целая деталь. Если вы будете мешковину делать из подкладочной ткани, то отдельно нужно выкроить детали мешковины, а подзор из основной ткани.



Утеплитель выкроить с запасом по всем сторонам.

ПРИПУСКИ НА ШВЫ

Все детали выкройки идут с припусками на швы.





ПОШИВ ЖИЛЕТА

На детали полочек и спинки на лицевую сторону перенести линии стежки.



Детали полочек и спинки наложить на детали из утеплителя, сколоть по линиям стежки.



Детали воротника и листочки приколоть к деталям из утеплителя.



Булавки вкалываем строго по линиям стёжки, так как от проколов булавок на курточной ткани могут остаться дырочки!





Проложить строчки на швейной машинке по линиям стежки.

По линиям кулиски не прострачивать!

Длина стежка 4 мм.

Проложить строчку на швейной машине в 3-4 мм от края по периметру деталей. Лишний утеплитель срезать.

Длина стежка 4 мм.

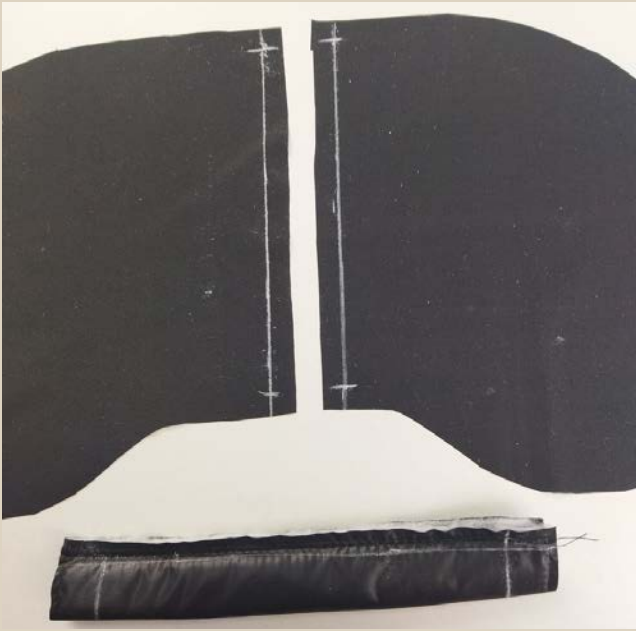


Таким же образом настрочить деталь воротника и листочек на детали из утеплителя.

Длина стежка 3,5-4 мм.



Листочки сложить пополам изнанкой внутрь, по сгибу аккуратно приутюжить, по открытым срезам закрепить строчкой на швейной машине. Строчку проложить в 3 мм от края.



На листочки и на мешковину с подзором перенести линии припусков.



На полочки с лицевой стороны перенести линии рамки карманов.

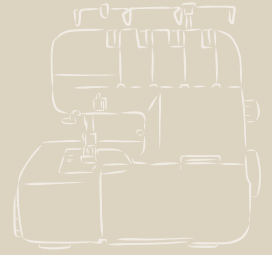


На молнию с изнаночной стороны перенести линию рамки кармана.

В инструкции показана заготовка кармана левой полочки. Карман правой полочки делаем таким же образом, но в зеркальном отображении.



Приколоть листочку на левую сторону рамки, совмещая строго по линиям припусков.



На правую сторону рамки приколоть молнию, строго по линиям припусков. Приметать листочку и молнию ручными стежками.

Притачать листочку и молнию на швейной машине, прокладывая строчки строго по длинным сторонам рамки.

Длина стежка 3,5-4 мм.

Швы аккуратно приутюжить.



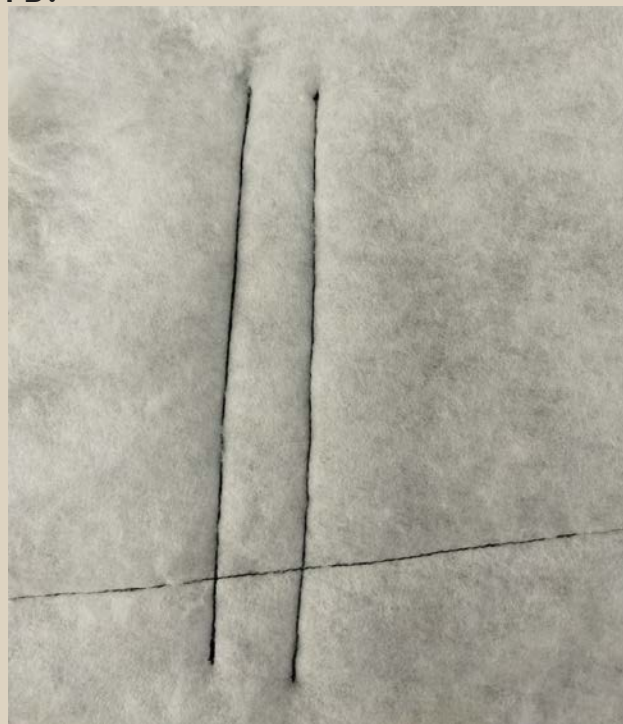


На правую сторону поверх молнии приколоть мешковину с подзором строго по линии рамки.
Притачать мешковину с подзором на швейной машине.

Длина стежка 3,5-4 мм.

Шов аккуратно приутюжить.

Изнаночная
сторона рамки
кармана.

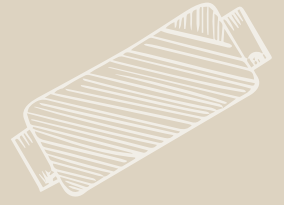




По центру рамки прорезать ножницами, не дорезая до верха и низа рамки 1,5-2 см увести разрезы на уголки, не дорезая до уголков рамки 1,5 мм.

Вывернуть мешковину и молнию через прорезанное отверстие на изнаночную сторону. На припусках рамки утеплитель подрезать близко к строчке.





Тесьму второй стороны молнии приколоть к припуску с листочкой (приколоть строго по линиям рамки).

Притачать молнию на швейной машине.

Длина стежка 3,5-4 мм.





На сторону с листочкой и молнией приколоть строго по линиям рамки кармана мешковину 1.

Притачать мешковину 1 на швейной машине (от угла до угла рамки).

Длина стежка 3,5-4 мм.





Две мешковины кармана наложить друг на друга, направить на сторону центра полочки и совместить по закругленной линии. При необходимости осноровить.



Листочку и рамку кармана выправить, концы листочки заправить внутрь рамки.



Длина стежка 3,5-4 мм.

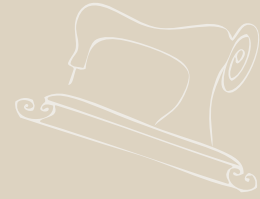
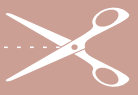
По коротким сторонам рамки кармана высечь припуски утеплителя, закрепить строчками на швейной машине получившиеся треугольники, проложив строчку строго по линиям короткой стороны рамки, от угла до угла.



мешковина 1



Мешковину 1 отогнуть вправо, аккуратно заутюжить по шву. Приколеть булавками строго по той линии, по которой будем прокладывать отделочную строчку по лицевой стороне.

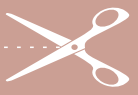


Проложить строчку на швейной машине с лицевой стороны в 1-1,5 мм от рамки кармана (справа от листочки). Начало строчки на 1-1,5 мм выше угла рамки, конец строчки на 1-1,5 мм ниже угла рамки. Закрепки в начале и конце строчки не ставить, оставить нити 10 см, вытянуть верхнюю нить на изнаночную сторону и с изнанки нитки завязать в узелки.

Длина стежка 4 мм.



Затем закрепить булавками вторую сторону и по коротким сторонам рамки (булавки закрепить строго по тем линиям, по которым будем прокладывать строчку на швейной машине, в 1-1,5 мм от рамки кармана).



Отдельно проложить строчки по коротким сторонам, затем по второй длинной стороне (ширина шва 1-1,5 мм). Закрепки в начале и конце строчки не ставить, оставить нитки длиной 10 см, вытянуть верхние нити на изнаночную сторону и завязать в узелки.

Длина стежка 4 мм.

Аккуратно приутюжить швы.





Две мешковины сложить лицом к лицу и уравнять по закругленной стороне, сколоть булавками.

Стачать детали на швейной машине.

Длина стежка 3-3,5 мм.





Полочки и спинку сложить лицом к лицу, совместить по плечевым срезам, сколоть плечевые срезы булавками. Стачать плечевые срезы на швейной машине.

Длина стежка 3-3,5 мм.



Утеплитель с припусков полочек высечь. Припуски аккуратно заутюжить на сторону полочек.



Полочки и спинку сложить лицом к лицу и совместить по боковым срезам, сколоть боковые срезы булавками. Стачать боковые срезы на швейной машине.

Длина стежка 3-3,5 мм.

Утеплитель с припуска спинки можно высечь. Швы аккуратно заутюжить на сторону спинки.



С изнаночной стороны жилета по линиям кулиски наложить деталь кулиски и приколоть булавками строго по линиям кулиски.

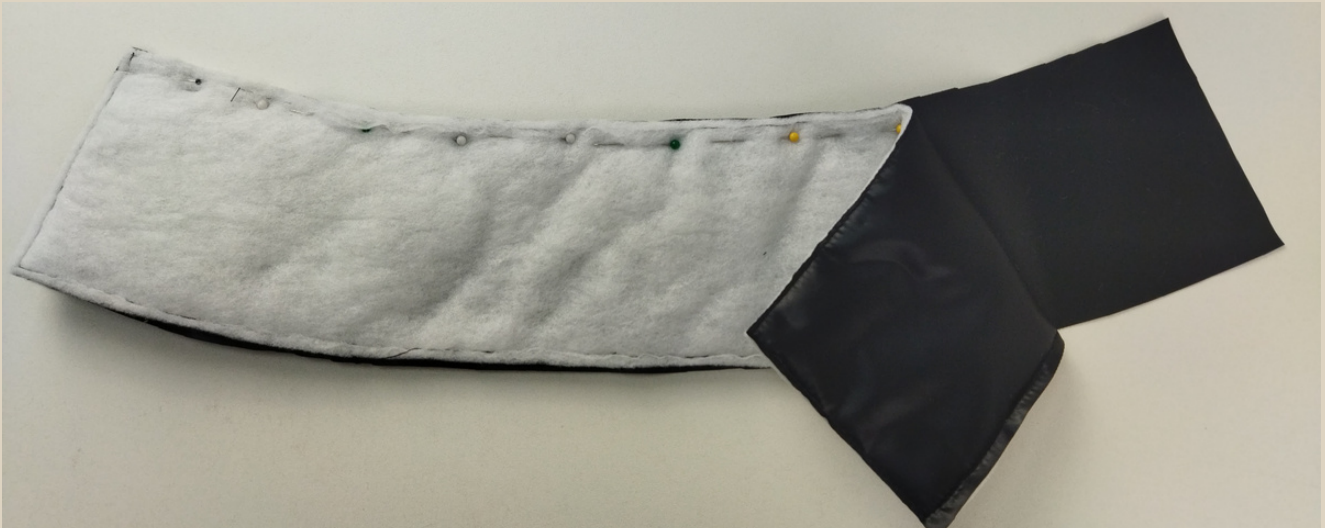


Кулиску
настрочить на
швейной машине,
прокладывая
строчку с лицевой
стороны.

Длина стежка 4 мм.

Строчку
проложить не
только по кулиске,
а до края борта.





Две детали воротника сложить лицом к лицу, совместить по вогнутому срезу, сколоть булавками.



Стачать детали на швейной машине.

Длина стежка 3-3,5 мм.



Утеплитель на припуске подрезать.



По припуску сделать надсечки, не дорезая до шва стачивания 2 мм. Припуск направить на сторону внутреннего воротника (на тот, что без утеплителя) и настрочить на швейной машине, прокладывая строчку в 1-1,5 мм от шва стачивания.

Длина стежка 4 мм.



Подкладку спинки и обтачку горловины спинки сложить лицом к лицу, сколоть булавками строго по линиям стачивания. Центр спинки подкладки совместить с серединой обтачки.



Стачать детали на швейной машине.

Длина стежка 3-3,5 мм.

По припуску сделать надсечки, не дорезая до шва стачивания 2 мм. Шов приутюжить. Припуск заутюжить на сторону обтачки.



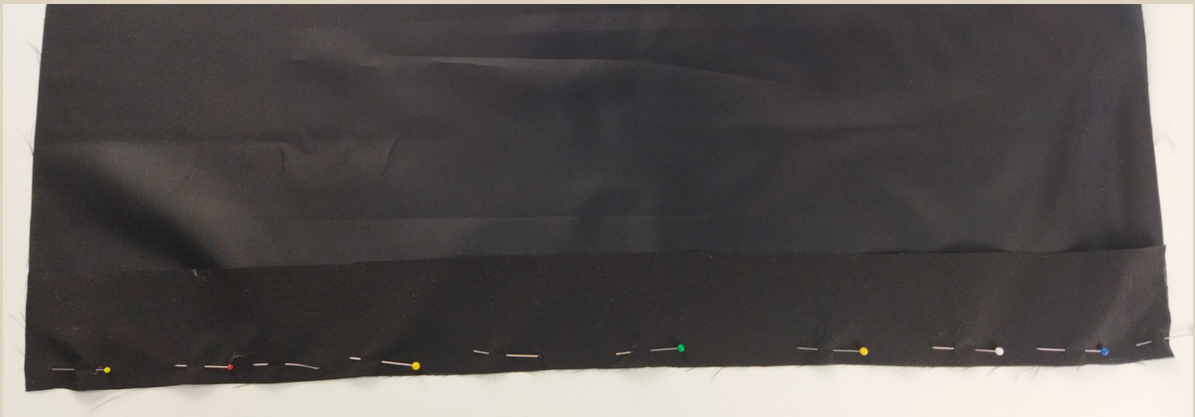
Подкладку спинки и обтачку проймы спинки сложить лицом к лицу, сколоть булавками строго линиям стачивания.



Стачать детали на швейной машине.

Длина стежка 3-3,5 мм.

По припуску сделать надсечки, не дорезая до строчки 2 мм. Шов приутюжить. Припуск заутюжить на сторону обтачек.



Обтачку низа спинки сложить лицом к лицу с подкладкой спинки, сколоть булавками, совмещая метки, стачать на швейной машине. Шов приутюжить.

Длина стежка 3-3,5 мм.

Припуск заутюжить на сторону обтачки.





Настрочить припуски на сторону обтачек, прокладывая строчку в 1-2 мм от шва стачивания деталей.

Длина стежка 3,5-4 мм.





Подкладку полочки сложить лицом к лицу с обтачкой проймы полочки и с обтачкой низа полочки, сколоть булавками. Стачать детали на швейной машине.

Длина стежка 3-3,5 мм.

По припускам (на обтачке проймы) сделать надсечки. Швы приутюжить. Припуски заутюжить на сторону обтачек.



На обтачке низа спинки и на обтачке проймы спинки припуски настрочить на сторону обтачек. Швы приутюжить.

Длина стежка 3,5-4 мм.



Подготовленную подкладку полочки сложить лицом к лицу с подбортом, сколоть булавками.

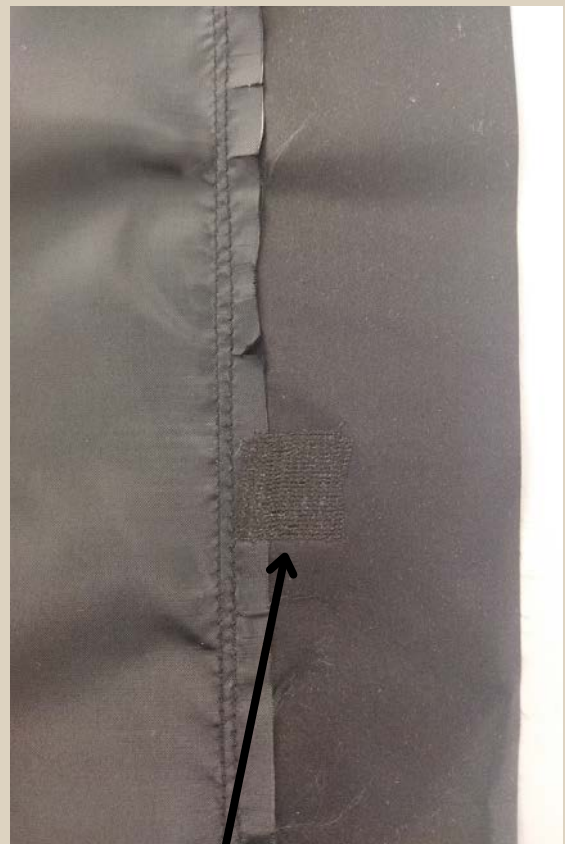
Длина стежка 3-3,5 мм.

Стачать детали на швейной машине.

По припускам на скругленной части сделать надсечки. Шов приутюжить. Припуск заутюжить на сторону подборта.



Настрочить припуски на сторону подборта.



Места под люверсы на деталях подборта проклеить с изнаночной стороны кусочками дублерина.



Сделать отверстия с помощью пробойника.



Установить люверсы. В нашем случае мы использовали люверсы с внутренним диаметром 5 мм.



Полочки и спинку сложить лицом к лицу, совместить по плечевым и боковым срезам. Сколоть плечевые и боковые срезы булавками.



Стачать плечевые и боковые срезы на швейной машине. Швы приутюжить. Припуски заутюжить на сторону переда. В одном боковом шве оставить не застроченным отверстие 15 см.

Длина стежка 3-3,5 мм.



Деталь вешалки сложить пополам по длине изнанкой внутрь, по линии сгиба приутюжить. Затем каждую половину сложить еще раз пополам и заутюжить внутрь. По краю сколоть деталь булавками.



Проложить строчку на швейной машине.

Длина стежка 3,5-4 мм.

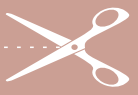


Приколоть вешалку по центру горловины спинки на подкладке.



Притачать вешалку на швейной машине.

Длина стежка 3-3,5 мм.



Сложить лицом к лицу жилет и подкладку жилета и совместить по правой пройме. Сколоть правую пройму булавками.

Обтачать пройму на швейной машине. По припуску сделать надсечки, не дорезая до строчки 2 мм.





Настрочить припуск на сторону обтачки.

Длина стежка 4 мм.

Вывернуть жилет на лицевую сторону.

Обратно на изнанку не выворачивать!

Отгнуть левую полочку в сторону, подкладку оставить на месте. Совместить пройму основы и подкладки (левая пройма).

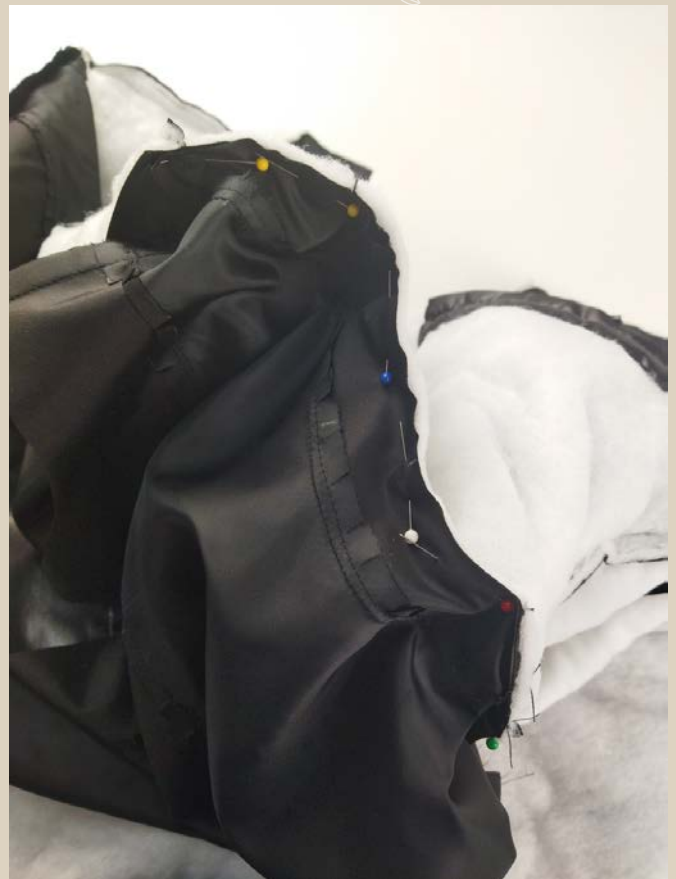




Сложить лицом к лицу
пройму основы и
подкладки со стороны
бокового шва и закрепить
это место булавкой.



Вывернуть район проймы на
изнанку и сколоть полностью
всю пройму булавками.





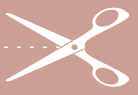
Обтачать левую пройму на швейной машине.

Длина стежка 3-3,5 мм.

По припуску сделать надсечки, не дорезая до строчки 2-2,5 мм.

Настрочить припуск на сторону обтачки проймы. Аккуратно приутюжить шов.





К горловине жилета приколоть воротник (сторону с утеплителем), складывая детали лицом к лицу, совместить плечевые швы на жилете с метками на воротнике.



Притачать внешний воротник к горловине жилета на швейной машине.

Длина стежка 3-3,5 мм.



Утеплитель с припуска высечь.



По прописку горловины сделать надсечки, не дорезая до строчки 2-2,5 мм.



Внутренний воротник (тот, что без утеплителя) приколоть булавками к горловине подкладки, складывая детали лицом к лицу и совмещая плечевые швы подкладки с метками воротника.



По припуску горловины сделать надсечки, не дорезая до строчки 2-2,5 мм.



Жилет и подкладку сложить лицом к лицу и сколоть булавками по линии низа.



Стачать детали на швейной машине. Припуски боковых швов по низу высечь.

Длина стежка 3-3,5 мм.



Припуск настроить на сторону подкладки (обтачки низа).

Шов аккуратно приутюжить.

Длина стежка 4 мм.



Две детали ветрозащитной планки молнии сложить лицом к лицу, сколоть булавками по длинной стороне со скруглением и по короткой стороне. Под низ подложить деталь из утеплителя и сколоть все 3 детали булавками.



Обтачать деталь на швейной машине по длинной стороне со скруглением и по короткой стороне.

Длина стежка 3-3,5 мм.

Лишний утеплитель срезать.





По припуску на скруглении
сделать надсечки.



Вывернуть планку на лицевую сторону, выправить уголки.



Проложить несколько отделочных строчек по планке на
швейной машине.

Швы и планку аккуратно приутюжить.

Лишний утеплитель со стороны открытого среза срезать
ножницами.

Длина стежка 4 мм.



На левый борт приколоть тесьму молнии.
Притачать тесьму молнии на швейной машине, используя лапку для притачивания молнии.

Длина стежка 3-3,5 мм.





На левую сторону поверх молнии приколоть булавками подготовленную ветрозащитную планку, притачать планку на швейной машине.

Длина стежка 3-3,5 мм.

Далее вывернуть жилет на изнанку и сложить лицом к лицу левый борт (с молнией и планкой) и левый подборт.





Стачать детали на швейной машине.

Длина стежка 3-3,5 мм.

Шов аккуратно приутюжить.



Вывернуть жилет на лицевую сторону, выправить левый борт. Застегнуть молнию. На правую часть молнии на тесьму перенести с левого борта линию горловины, линии стежки и линии кулиски.



Правую часть молнии приколоть на правый борт, совмещая метки на молнии с линиями правого борта.

Приметать молнию на правый борт ручными стежками. Застегнуть молнию и проверить совмещение линий стежки, кулиски и горловины.





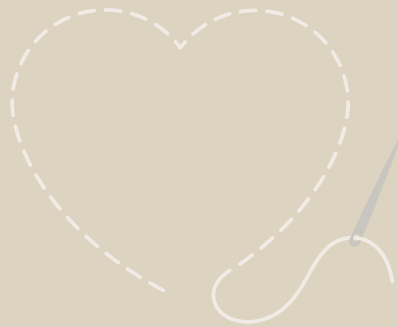
Притачать тесьму молнии на швейной машине, используя лапку для притачивания молнии.

Длина стежка 3-3,5 мм.



Далее вывернуть жилет на изнанку и сложить лицом к лицу правый борт и правый подборт, сколоть булавками. Стачать на швейной машине.

Длина стежка 3-3,5 мм.





Две горловины (горловину жилета и горловину подкладки) сложить вместе по припускам, сколоть булавками.



Закрепить две горловины строчкой на швейной машине.

Длина стежка 3-3,5 мм.





Через отверстие, оставленное в боковом шве подкладки, вывернуть жилет на лицевую сторону, все выправить, аккуратно приутюжить низ, проймы и вдоль молнии. Проложить вдоль молнии отделочные строчки на швейной машине.

Длина стежка 4 мм.



Отстрочка вдоль молнии со стороны подборта.





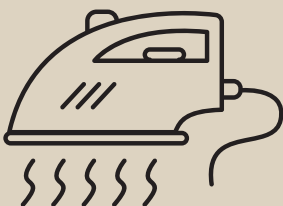
Через отверстие в боковом шве используя булавку продеть один конец шляпной резинки через кулиску, затем этот конец продеть через люверс на лицевую сторону подкладки, продеть резинку через фиксатор в одно отверстие, затем во второе отверстие, продеть резинку обратно через люверс, через кулиску, через второй люверс, продеть через второй фиксатор и закрепить ручными стежками со вторым концом шляпной резинки.





**Отверстие для
выворачивания на
подкладке зашить ручными
потайными стежками.**





Можно аккуратно поутюжить только швы, а само изделие обработать паром.
Жилет готов!

ЖИЛЕТ УТЕПЛЕННЫЙ "МЕЛАНИЯ"



Приятного пошива и
ровных строчек!



ELENA-PLENKINA.RU



ELENA_PLENKINA.RU



ELENA_PLENKINA