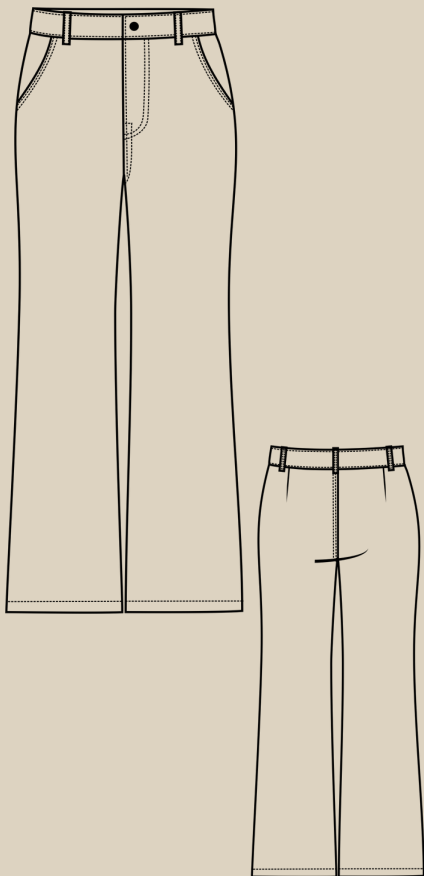


Елена-Пленкина.ру

ШИТЬ ЛЕГКО!

БРЮКИ "МАНУЭЛА"

РАЗМЕРЫ 38-64
РОСТ 158, 164, 170 И 176 СМ



УРОВЕНЬ СЛОЖНОСТИ



#ELENA_PLENKINA_МАНУЭЛА
#TIM_HM_МАНУЭЛА



ELENA-PLENKINA.RU

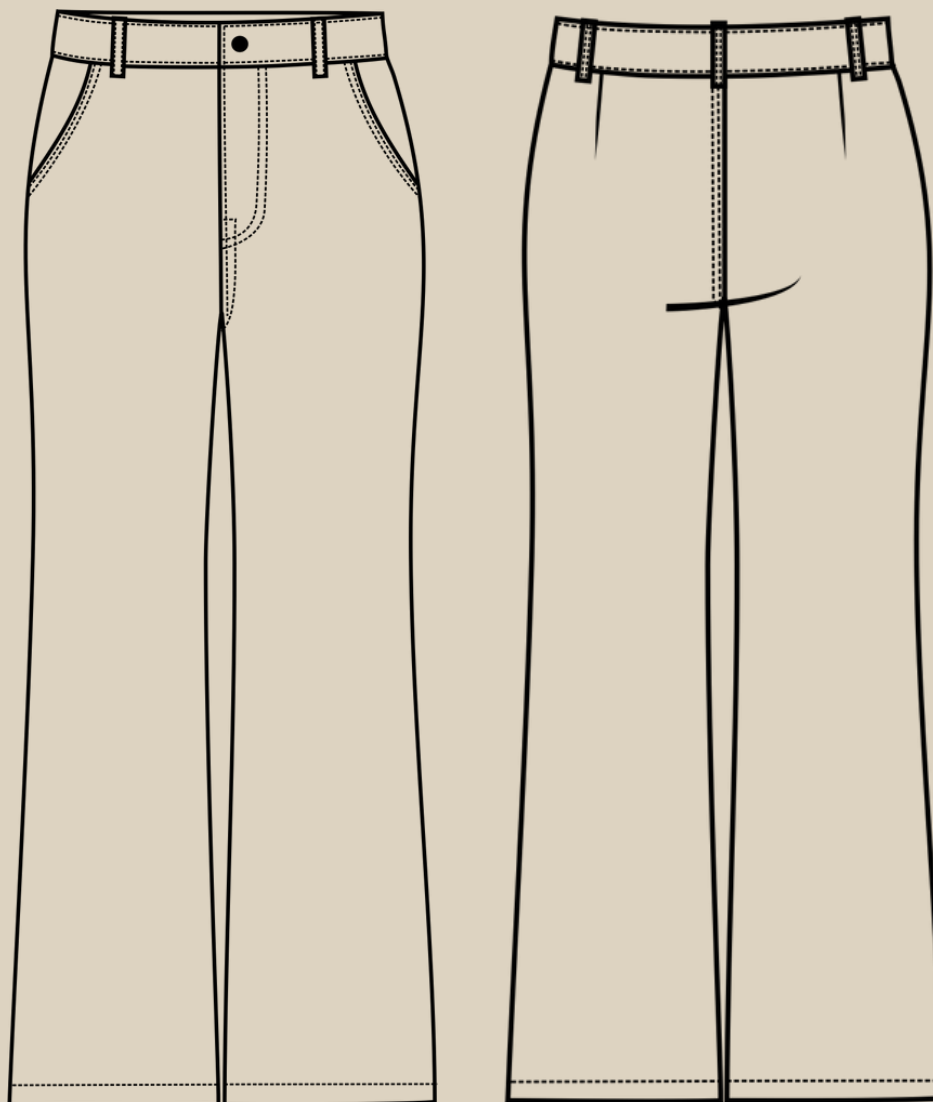


ELENA_PLENKINA



ELENA_PLENKINA

ОПИСАНИЕ МОДЕЛИ



ЖЕНСКИЕ БРЮКИ, РАСКЛЕШЕННЫЕ К НИЗУ ОТ ЛИНИИ КОЛЕНА, ВЫСОКАЯ ПОСАДКА, ЛИНИЯ ТАЛИИ ЗАНИЖЕНА НА 1 СМ, НА ПЕРЕДНИХ ПОЛОВИНКАХ КАРМАНЫ С ОТРЕЗНЫМ БОЧКОМ, НА ЗАДНИХ ПОЛОВИНКАХ ТАЛИЕВЫЕ ВЫТАЧКИ, ЗАСТЕЖКА-ГУЛЬФИК НА МОЛНИИ, ПРИТАЧНОЙ ПОЯС, НА ПОЯСЕ ШЛЕВКИ ДЛЯ РЕМНЯ.

ОБОРУДОВАНИЕ И ПРИСПОСОБЛЕНИЯ



1. ШВЕЙНАЯ МАШИНА.
2. ОВЕРЛОК.
3. ИГЛЫ С МАРКИРОВКОЙ "ДЖИНС" НОМЕР 80-100 (В ЗАВИСИМОСТИ ОТ ПЛОТНОСТИ ТКАНИ).
4. НИТКИ: ДЛЯ СТАЧИВАНИЯ И ПОШИВА ДЖИНС - 1 КАТУШКА, ДЛЯ ОВЕРЛОКА - 3 КАТУШКИ, ДЛЯ ОТСТРОЧКИ ШВОВ - 1-2 КАТУШКИ (В ЗАВИСИМОСТИ ОТ РАЗМЕРА).
5. НОЖНИЦЫ ПОРТНОВСКИЕ.
6. НОЖНИЦЫ КАНЦЕЛЯРСКИЕ (ДЛЯ ВЫРЕЗАНИЯ ДЕТАЛЕЙ ВЫКРОЙКИ).
7. БУЛАВКИ ИЛИ ЗАЖИМЫ ДЛЯ СОЕДИНЕНИЯ ДЕТАЛЕЙ.
8. КЛЕЙ ИЛИ СКОТЧ (ДЛЯ СКЛЕИВАНИЯ ЛИСТОВ ВЫКРОЙКИ, ЕСЛИ ВЫ ЕЕ ПЕЧАТАЕТЕ НА ЛИСТАХ А4).
9. УТЮГ С ПАРОМ ИЛИ ПАРОГЕНЕРАТОР.
10. ГЛАДИЛЬНАЯ ДОСКА.
11. ПРИСПОСОБЛЕНИЯ ДЛЯ ВТО (ДЕРЕВЯННЫЙ УТЮЖОК ИЛИ ПОДУШКА ДЛЯ ВТО).
12. ЛАПКИ ДЛЯ ШВЕЙНОЙ МАШИНЫ (СТАНДАРТНАЯ И ДЛЯ ПРИТАЧИВАЯ МОЛНИЙ).
13. ПРЕСС И НАСАДКИ ДЛЯ УСТАНОВКИ ДЖИНСОВЫХ ПУГОВИЦ.

ПРИМЕЧАНИЕ

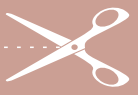
ЕСЛИ У ВАС НЕТ ОВЕРЛОКА, ТО СРЕЗЫ МОЖНО ЗАКРЫТЬ КОСЕЙ БЕЙКОЙ ИЛИ ОБРАБОТАТЬ НА ШВЕЙНОЙ МАШИНЕ ПСЕВДООВЕРЛОЧНЫМИ СТРОЧКАМИ.

ПЕРЕД ПОШИВОМ РЕКОМЕНДУЕМ СШИТЬ МАКЕТ, НАПРИМЕР, ИЗ БЯЗИ И ПРИ НЕОБХОДИМОСТИ ВНЕСТИ КОРРЕКТИРОВКИ. ТАКЖЕ РЕКОМЕНДУЕМ ПОСТИРАТЬ ТКАНЬ, ТАК КАК, К ПРИМЕРУ ТКАНЬ, ИЗ КОТОРОЙ ШИЛИ БРЮКИ В ДАННОЙ ИНСТРУКЦИИ ДАЛА УСАДКУ 8%.

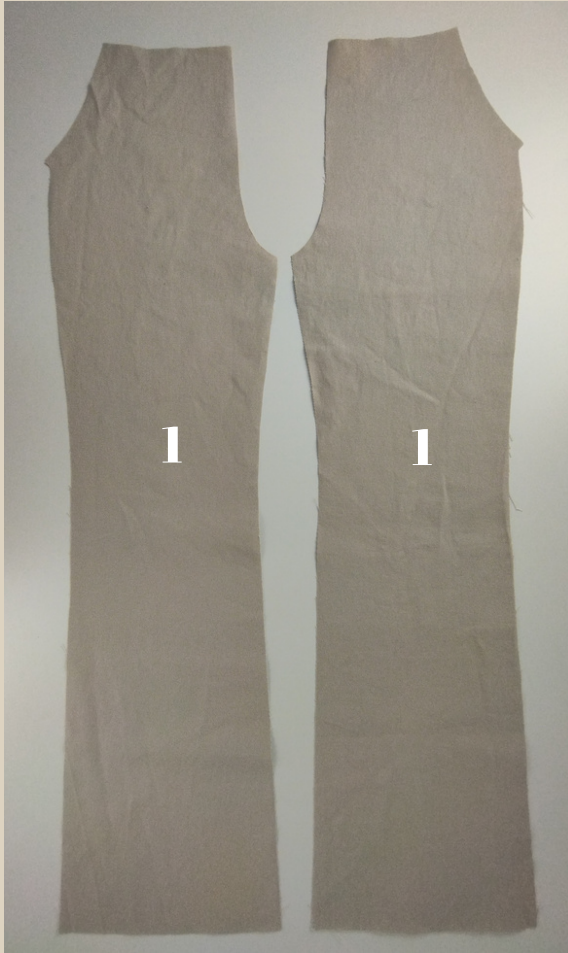
ДЛЯ ПОШИВА БРЮК ВАМ ПОНАДОБЯТСЯ

- ОСНОВНАЯ ТКАНЬ
- МОЛНИЯ ДЛЯ ДЖИНС
- ПУГОВИЦА ДЛЯ ДЖИНС
- ДУБЛЕРИН
- КОСАЯ КЛЕЕВАЯ НИТЕПРОШИВНАЯ КРОМКА

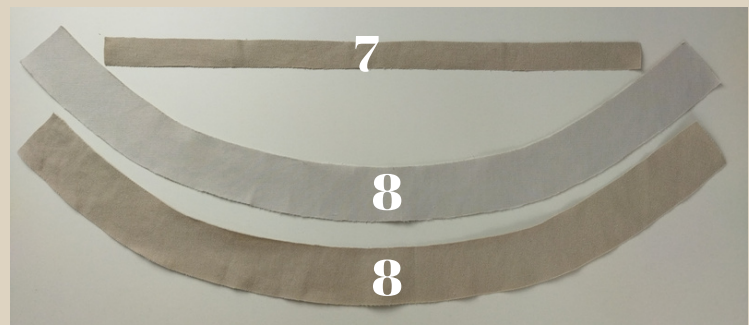
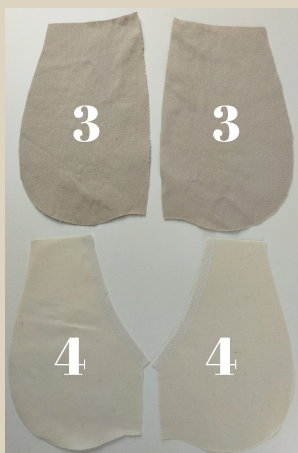
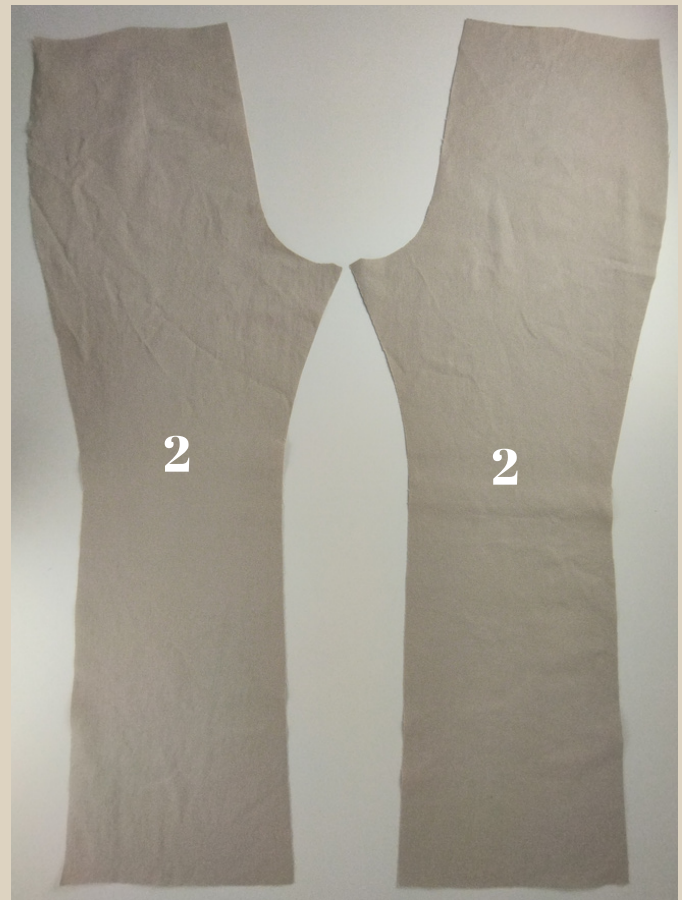




ДЕТАЛИ КРОЯ



1. ПЕРЕДНЯЯ ЧАСТЬ - 2
2. ЗАДНЯЯ ЧАСТЬ - 2
3. ОТРЕЗНОЙ БОЧОК - 2
4. ПОДКЛАДКА КАРМАНА (ХЛОПОК) - 2
5. ОТКОСОК - 1
6. ГУЛЬФИК - 1
7. ШЛЕВКА - 1
8. ПОЯС - 2



В данной инструкции брюки сшиты из плотного денима 100% хлопок плотностью 380 гр, на подкладке карманов тонкий хлопок.

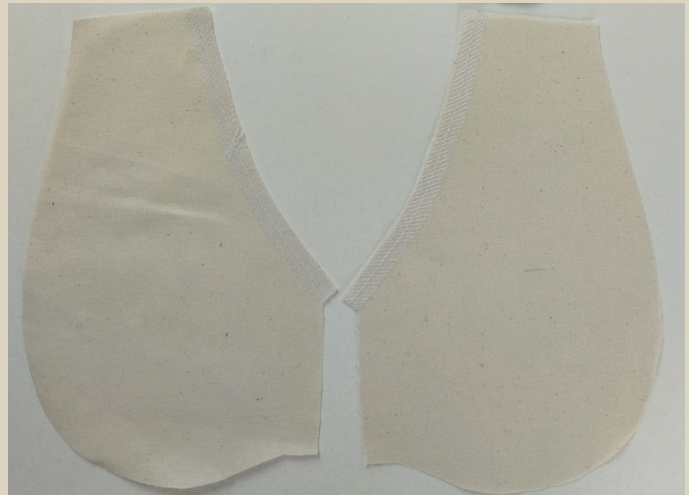
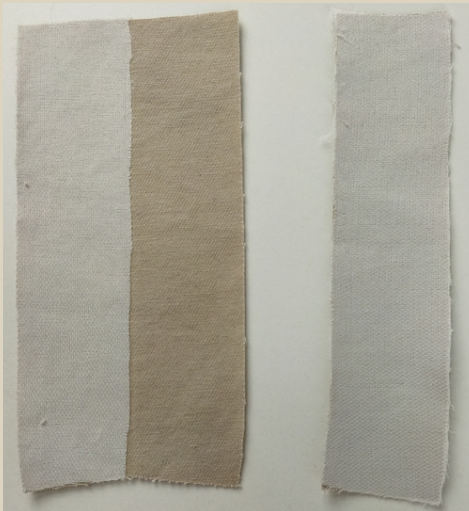


ПРИПУСКИ НА ШВЫ

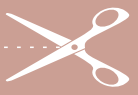
Все детали выкройки идут с припусками на швы.



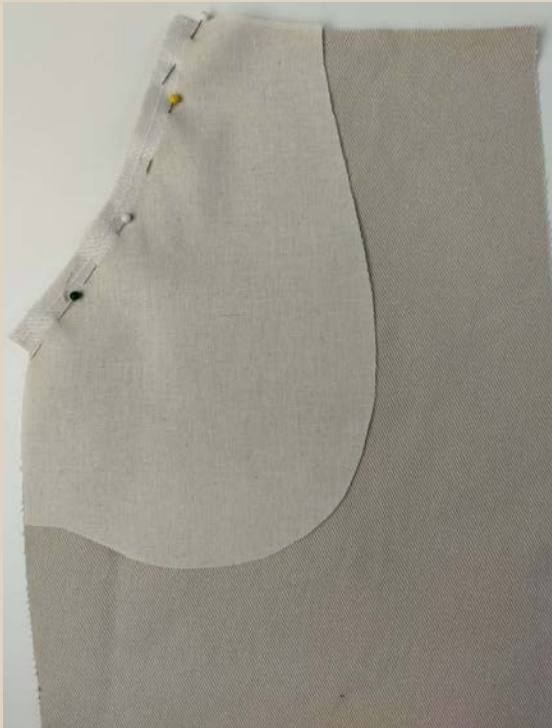
ДУБЛИРОВАНИЕ



С помощью горячего утюга проклеить дублирином с изнаночной стороны деталь гульфика, откосок до линии сгиба, внутренний пояс. Косой клеевой нитепрошивной кромкой проклеить вход в карман на передних половинках и на подкладке карманов.



ПОШИВ БРЮК



Переднюю половинку и подкладку кармана сложить лицом к лицу, совместить детали по входу в карман, сколоть булавками.

Стачать детали на швейной машине.

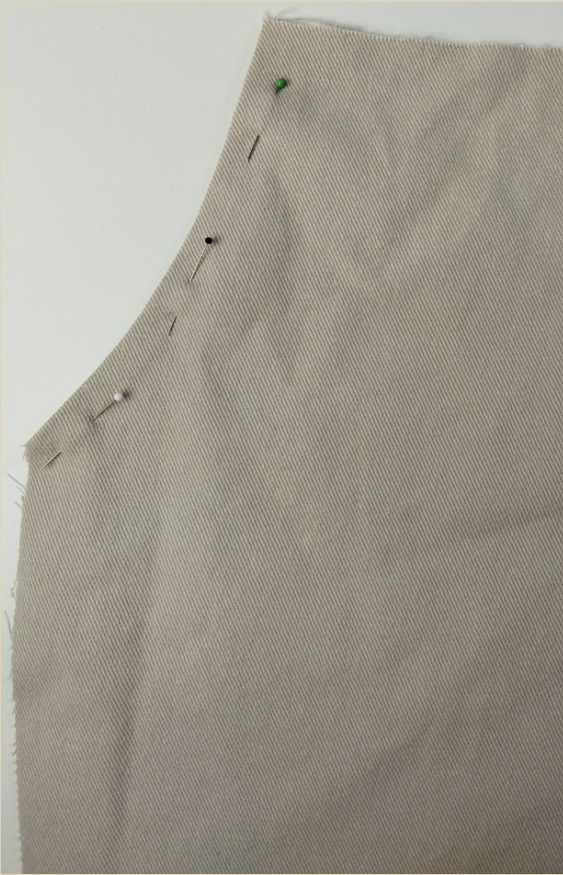
Длина стежка 3-3,5 мм.

Шов приутюжить.

По припуску сделать надсечки, не дорезая до шва 2 мм.



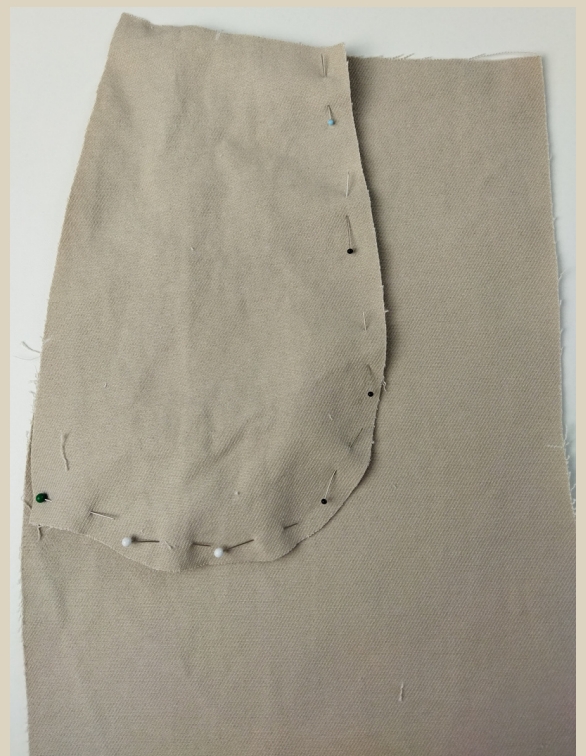
Отгнуть подкладку, приутюжить вход в карман, сформировав перекант 1-1,5 мм на сторону подкладки.



Вход в карман сколоть булавками, отстрочить на швейной машине двумя строчками, первая строчка в 1 мм от края, вторая на ширину лапки (6-7 мм).

Для отстрочек использовать нитки для отстрочки джинсовых тканей.

Длина стежка 4 мм.





На подкладку кармана наложить отрезной бочок кармана, совместить по закругленному срезу, сколоть булавками. Стачать детали на швейной машине.

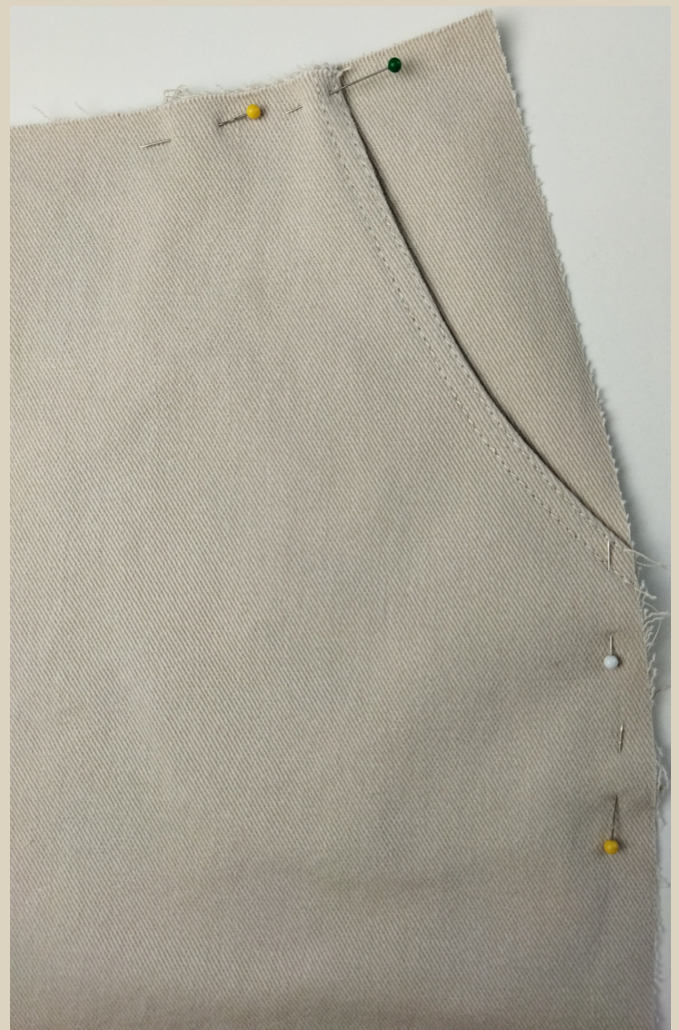
Длина стежка 3-3,5 мм.

Край обметать на оверлоке. Шов приутюжить.

ПРИМЕЧАНИЕ

На оверлоке обметываем срезы 3-ниточным швом, длина стежка 3-4 мм

Карман закрепить к передней половинке булавками по верхнему и боковому срезам.





Закрепить карман строчками на швейной машине.

Длина стежка 3,5 мм.

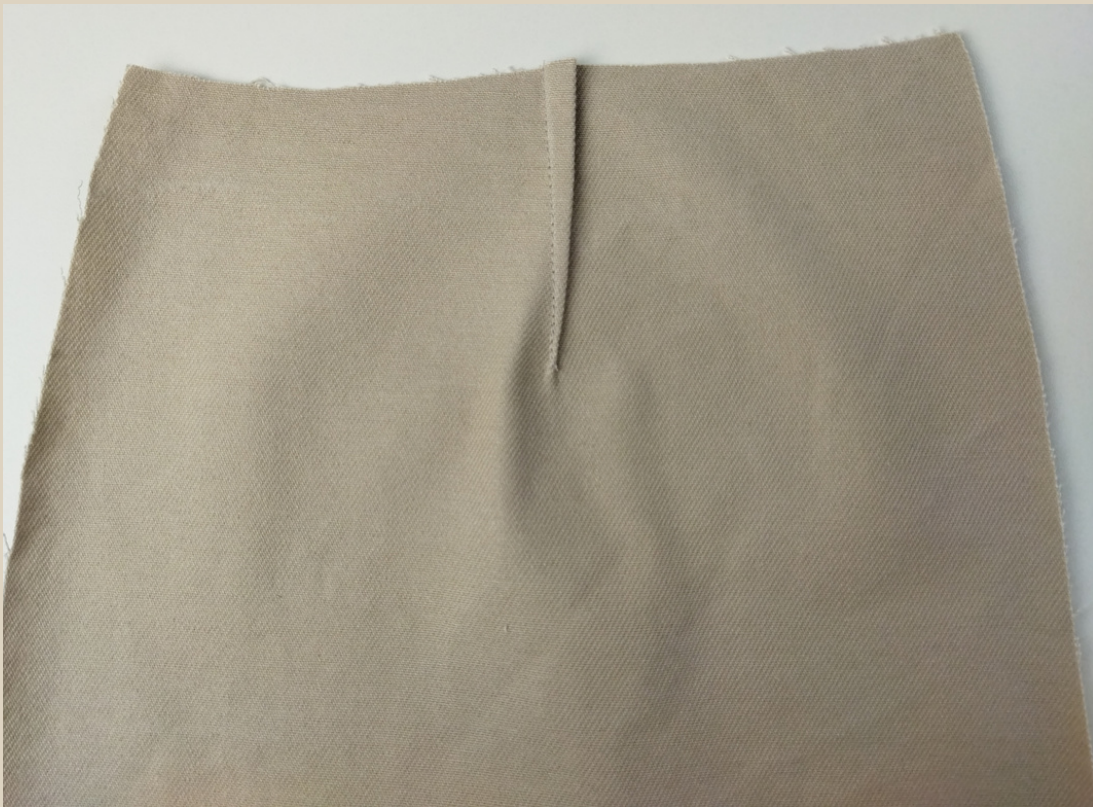


На задних половинках заложить вытачки, сколоть булавками, застрочить вытачки на швейной машине.

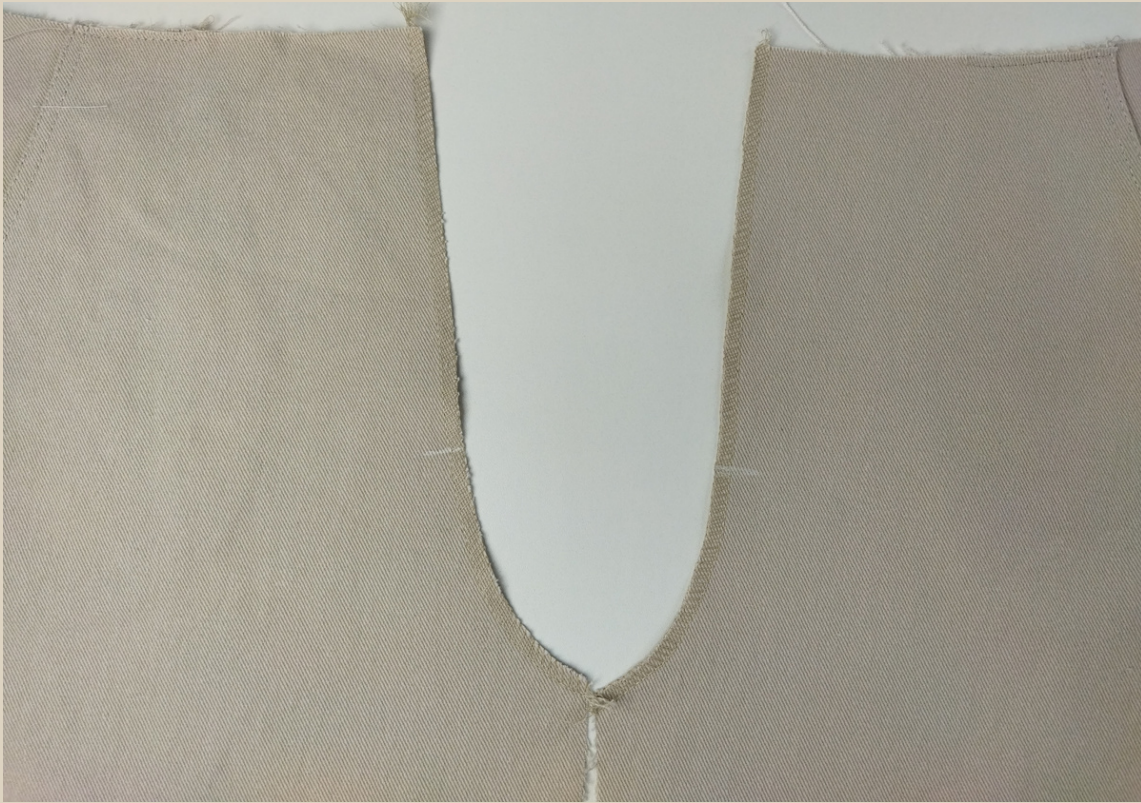
Швы приутюжить.

Вытачки заутюжить к центру изделия.

Длина стежка 3-3,5 мм.



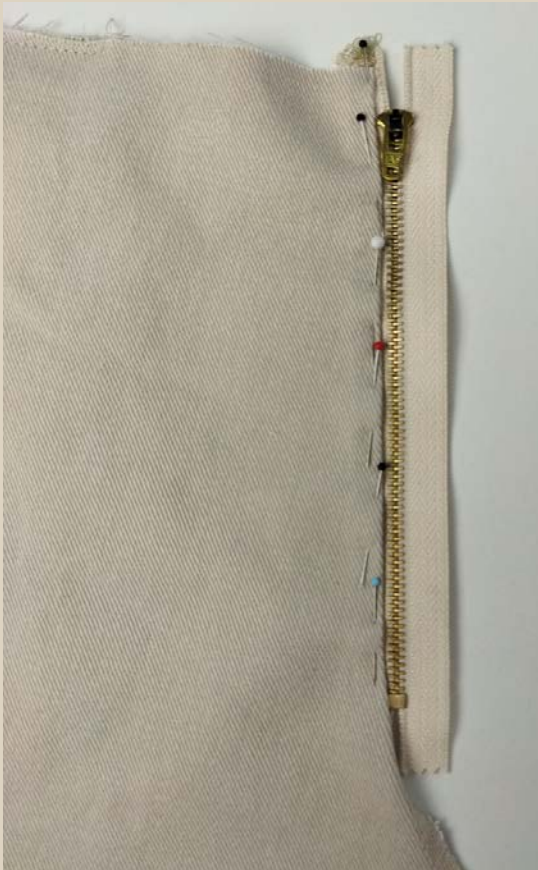
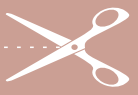
Две стороны гульфика (нижний и выпуклый срезы) обметать на оверлоке. Откосок сложить пополам изнанкой внутрь, приутюжить по линии сгиба, обметать на оверлоке нижний и боковой срезы, хвостик от оверлочной строчки спрятать в саму строчку с помощью иглы с большим ушком. Швы приутюжить.



Шов сидения (передний шов) на передних частях обметать на оверлоке. Швы приутюжить. Перенести метки под молнию на обе части.



На правой передней части заутюжить припуск на изнаночную сторону от верха изделия до метки.



Под правую часть подложить молнию, приколоть булавками до метки, приметать ручными стежками.

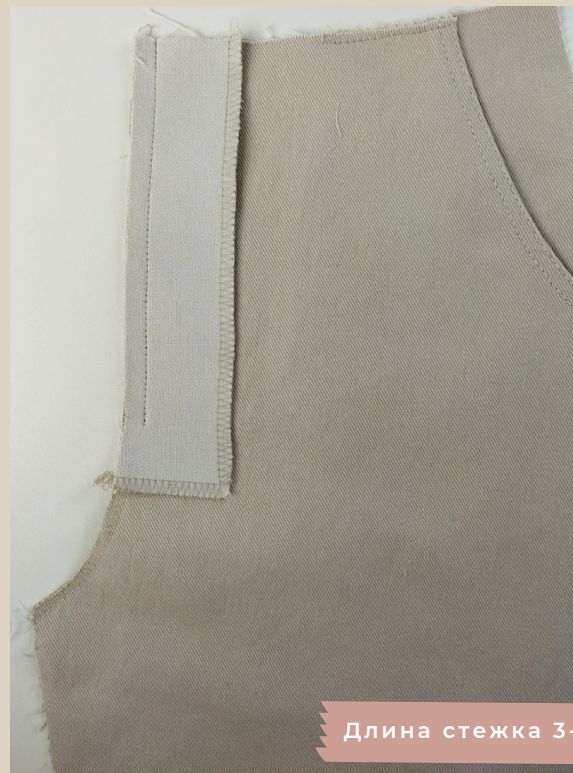
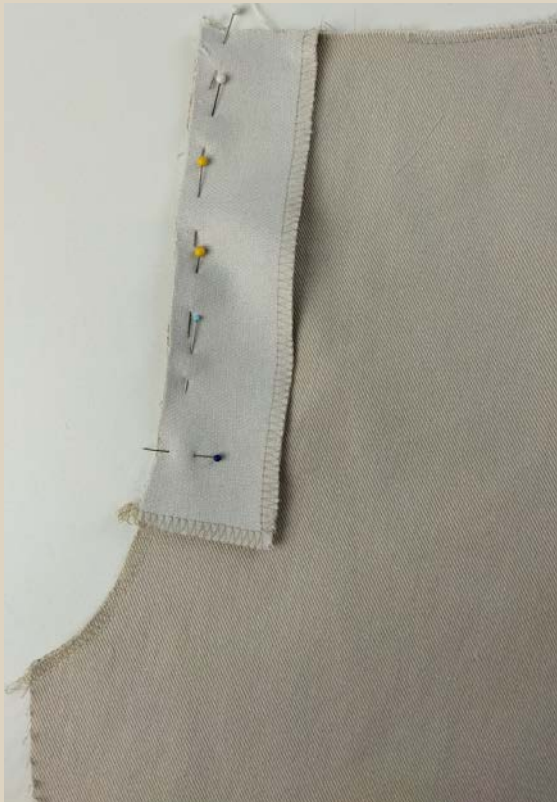


Под молнию подложить откосок, приколоть его булавками, приметать ручными стежками.



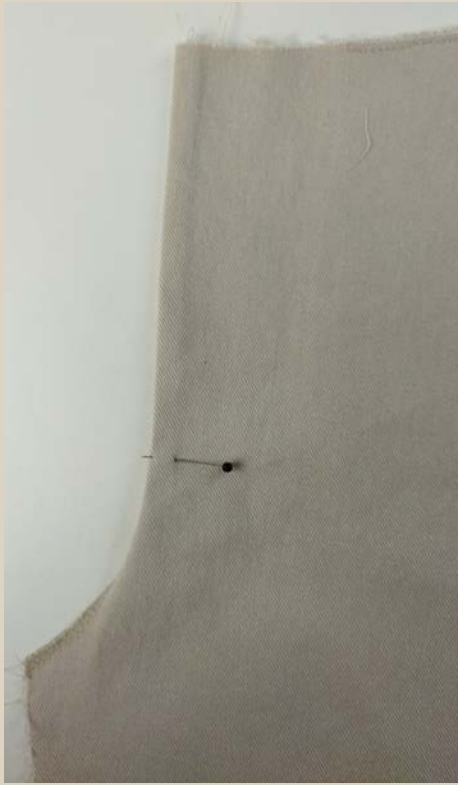
**Закрепить молнию с откосом строчкой на швейной машине (от
верха до метки). Шов приутюжить.**

Длина стежка 3,5-4 мм.



Длина стежка 3-3,5 мм.

**На левую сторону приколоть гульфик, складывая детали лицом к
лицу, притачать его на швейной машине, длина строчки должна
быть равна длине строчки, которой притачивали молнию на
правую часть.**



Отогнуть гульфик на изнаночную сторону, приутюжить шов, проложить по краю отделочную строчку.

Длина стежка 4 мм.

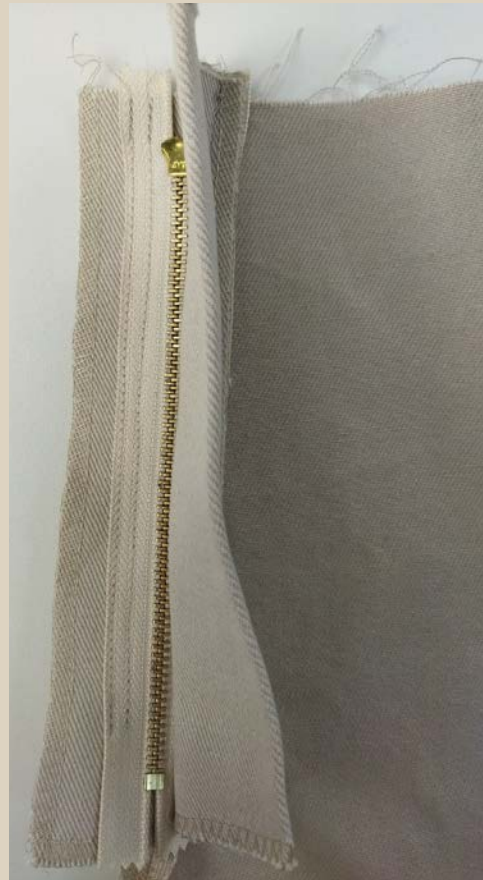


Сложить лицом к лицу две передние половинки, сколоть передний шов (от шагового шва до шва притачивания молнии и отделочной строчки). Стачать детали на швейной машине. Шов приутюжить.

Длина стежка 3-3,5 мм.

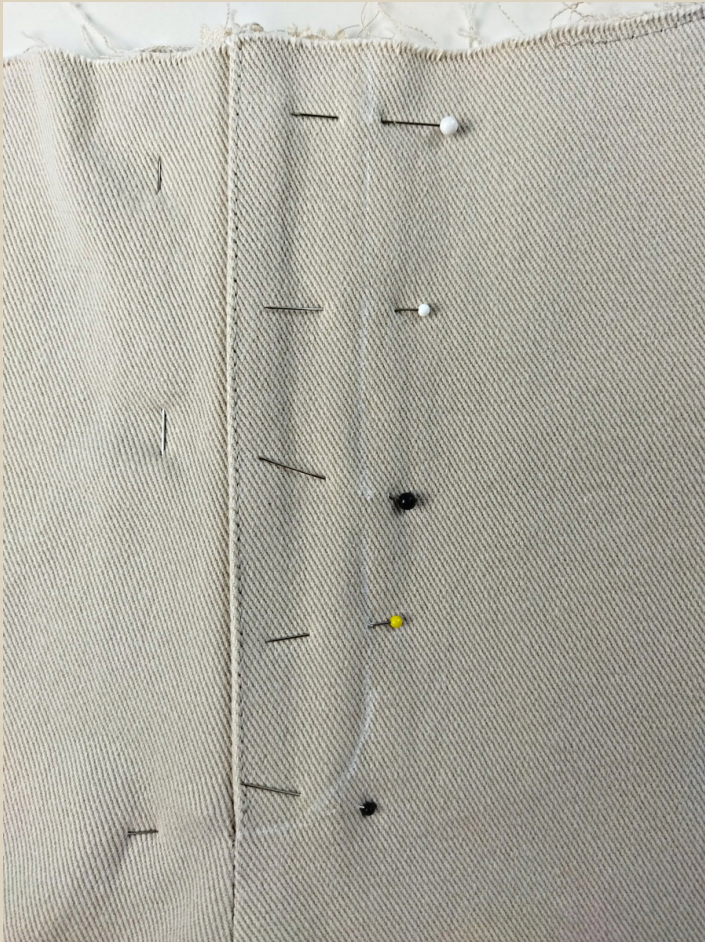


Выровнять две передние половинки, левой частью перекрыть шов притачивания молнии к правой половинке. Сколоть детали булавками.



Отгнуть правую переднюю часть, приколоть вторую сторону молнии к гульфику. Закрепить молнию двумя строчками на швейной машине.

Длина стежка 3-3,5 мм.



С помощью детали намеловки гульфика перенести линию отстрочки гульфика на левую переднюю часть. Приколоть гульфик к передней части булавками. Откосок отогнуть в сторону, чтобы он не попал под строчку.



Проложить две отделочные строчки. Первая строчка идет по намеловке, вторая слева от первой на ширину лапки.

Длина стежка 4 мм.

Шов приутюжить.

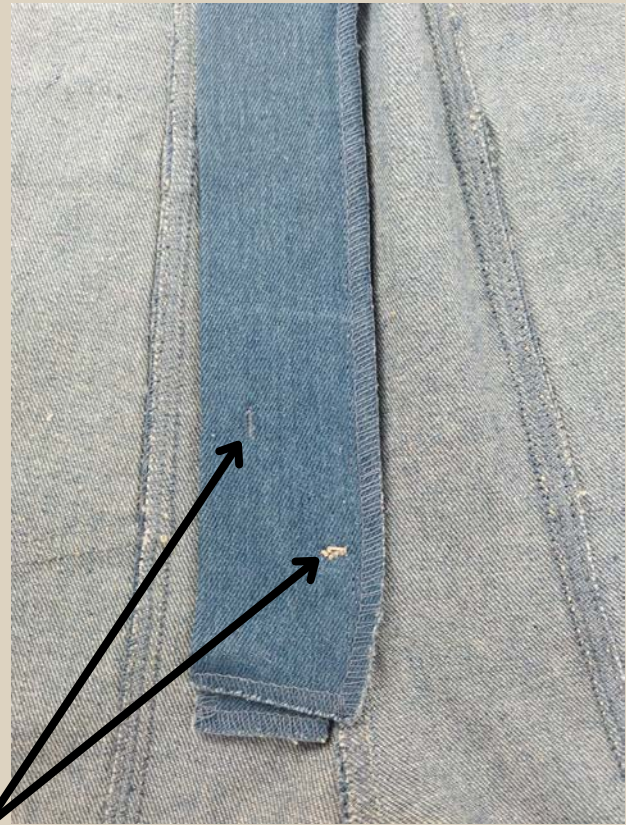
По зубчикам молнии маховое колесо лучше прокручивать в ручную.



Припуск шва сидения заутюжить на сторону левой половинки, проложить две отделочные строчки на швейной машине, правую строчку проложить на 5 мм выше строчки гульфика.

Длина стежка 4 мм.





Отгнуть обратно откосок. Поставить две закрепки отделочными нитками на швейной машине, используя строчку частый зиг-заг.



Две задние половинки сложить лицом к лицу, совмещая детали по шву сидения, сколоть булавками, стачать на швейной машине, срез обметать на оверлоке. Шов приутюжить.

Длина стежка 3,5 мм.



Припуск заутюжить на сторону левой брючины, проложить две отделочные строчки на швейной машине.

Длина стежка 4 мм.

Шов приутюжить.



Переднюю и заднюю часть сложить лицом к лицу, совмещая по шаговому срезу, сколоть шаговый срез булавками, стачать на швейной машине.

Длина стежка 3-3,5 мм.

Срез обметать на оверлоке. Шов приутюжить.



Припуск шагового шва заутюжить на сторону задних половинок, проложить одну отделочную строчку в 1-2 мм от шва. Шов приутюжить.



Передние и задние половинки сложить лицом к лицу, совместить по боковым срезам. Сколоть боковые срезы булавками.



Стачать детали на швейной машине.

Длина стежка 3-3,5 мм.

Срез обметать на оверлоке. Шов приутюжить.



Припуски боковых швов заутюжить на сторону задних половинок. Проложить отделочную строчку по боковому шву со стороны задней половинки. Длина шва 17-18 см.

Длина стежка 4 мм.

Шов приутюжить.



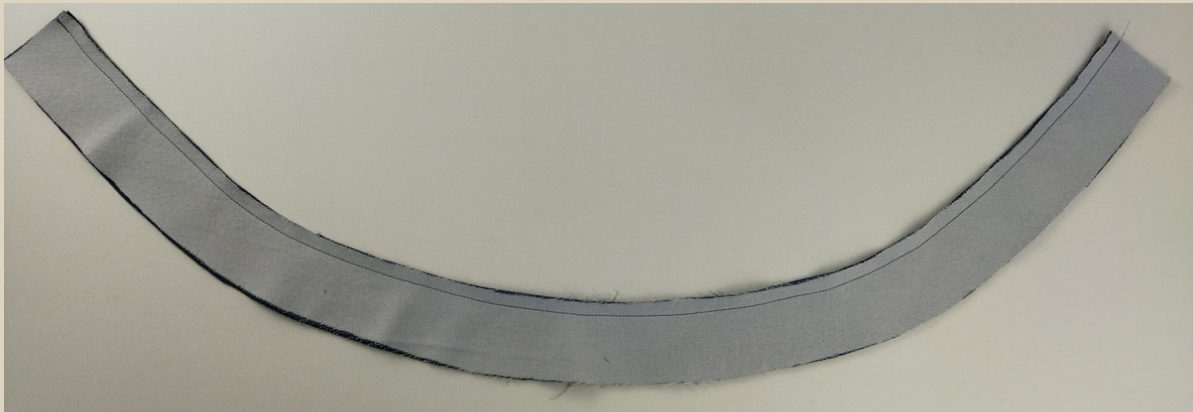
Низ брючин подогнуть два раза, припуски приутюжить, приметать ручными стежками, закрепить подгибку низа отделочной строчкой на швейной машине.
Шов приутюжить.

Длина стежка 4 мм.





Сложить две детали пояса лицом к лицу, сколоть их по вогнутому срезу (внутренний пояс продублирован).



Обтачать детали на швейной машине.
Шов приутюжить.

Длина стежка 3-3,5 мм.



Половину припуска срезать ножницами зиг-заг.



Припуск разутюжить в разные стороны.



На внешнем поясе (который не продублирован) заутюжить припуск на изнаночную сторону.



Приколоть пояс к изделию, прикладывая внутреннюю часть пояса к изнаночной стороне джинс, совмещая все метки. Боковые припуски пояса оставить свободными.



Притачать пояс на швейной машине, шов приутюжить, припуск заутюжить на сторону пояса.

Длина стежка 3-3,5 мм.



Сложить пояс по шву лицом к лицу, сколоть по коротким боковым срезам, обтачать на швейной машине. Половину припуска срезать, уголки высечь.

Длина стежка 3-3,5 мм.



Пояс вывернуть на лицевую сторону, уголки выправить и приутюжить.



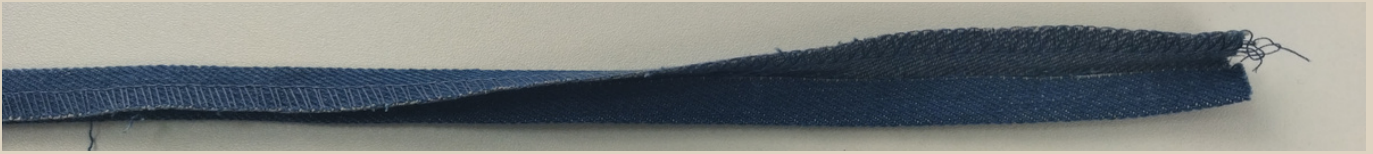
Внешнюю часть пояса приколоть булавками, перекрывая поясом строчку притачивания внутреннего пояса на 1 мм, приметать ручными стежками.



Проложить строчку на швейной машине по всему периметру пояса в 1 мм от края.

Длина стежка 4 мм.

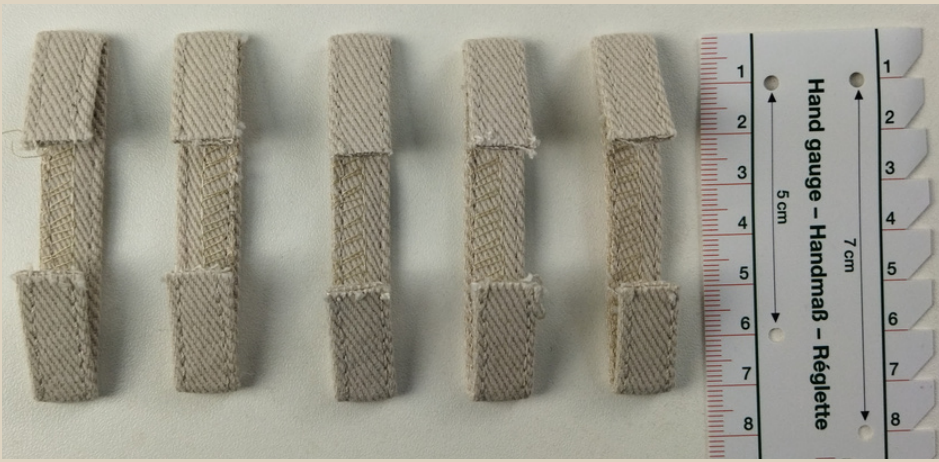
Шов приутюжить.



На детали для шлёвок обметать 1 длинную сторону на оверлоке. Сложить шлёвку по длине два раза, приутюжить, как показано на фото выше.



Проложить в 1 мм от края две отделочные строчки.



Разрезать деталь на 5 равных частей.



Приколоть шлёвки по меткам.



Закрепить шлёвки строчками на швейной машине.

Шлёвки не должны быть сильно натянуты, прикалывайте их так, чтобы через них можно было продеть ремень.



Хвостики шлёвок подрезать близко к строчке.

Пробить на швейной машине петлю и установить пуговицу.





Второй способ обработки пояса и шлёвок



До притачивания пояса, приколоть булавками по меткам шлёвки.



Приколоть пояс к изделию, прикладывая внутреннюю часть пояса к изнаночной стороне джинс, совмещая все метки. Боковые припуски пояса оставить свободными.



Притачать пояс на швейной машине, шов приутюжить, припуск заутюжить на сторону пояса.

Длина стежка 3-3,5 мм.



Сложить пояс лицом к лицу, сколоть по коротким боковым срезам, обтачать на швейной машине. Половину припуска срезать, уголки высечь.

Длина стежка 3-3,5 мм.



Пояс вывернуть на лицевую сторону, уголки выправить и приутюжить.



Внешнюю часть пояса приколоть булавками, перекрывая поясом строчку притачивания внутреннего пояса на 1 мм, приметать ручными стежками.



Проложить строчку на швейной машине по всему периметру пояса в 1 мм от края.

Длина стежка 3-3,5 мм.



Закрепить шлёвки строчками на швейной машине в 2 см от пояса.

Длина стежка 3-3,5 мм.

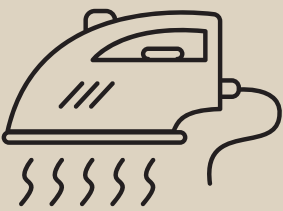




Закрепить второй конец шлёвок по верху пояса строчками на швейной машине. Швы приутюжить.

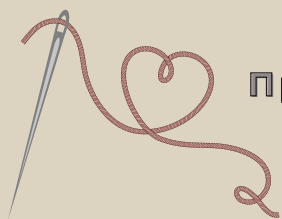


Хвостики шлёвки подрезать близко к строчке.



Еще раз проутюжить все швы и изделие в целом.
Джинсы готовы!

БРЮКИ "МАНУЭЛА"



Приятного пошива и
ровных строчек!



ELENA-PLENKINA.RU



ELENA_PLENKINA.RU



ELENA_PLENKINA