

# Елена-Пленкина.ру

ШИТЬ ЛЕГКО!

## ТОЛСТОВКА "ДМИТРИЙ"

РАЗМЕРЫ 44-64  
РОСТ 176, 182 И 188 СМ



УРОВЕНЬ СЛОЖНОСТИ



#ELENA\_PLENKINA\_ДМИТРИЙ  
#TIM\_HM\_ДМИТРИЙ



ELENA-PLENKINA.RU



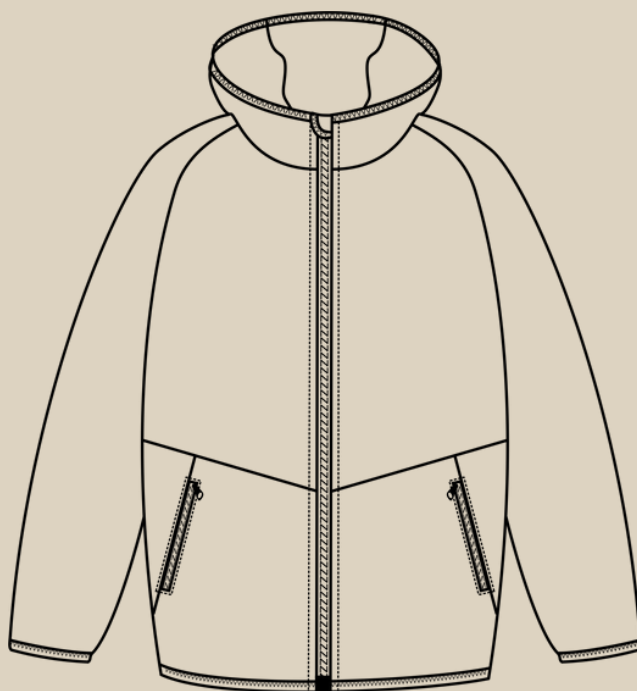
ELENA\_PLENKINA



ELENA\_PLENKINA

---

## ОПИСАНИЕ МОДЕЛИ



**МУЖСКАЯ ТРИКОТАЖНАЯ ТОЛСТОВКА СРЕДНЕГО ОБЪЕМА, ПРЯМОГО СИЛУЭТА, РУКАВ ПОКРОЯ РЕГЛАН, ДВУХШОВНЫЙ ДВОЙНОЙ КАПЮШОН НА ПОДКЛАДКЕ, ЦЕНТРАЛЬНАЯ ЗАСТЕЖКА НА РАЗЪЕМНУЮ МОЛНИЮ, ПОЛОЧКА ИЗ ТРЕХ ЧАСТЕЙ, КАРМАНЫ НА МОЛНИИ В ШВАХ, НИЖНИЙ СРЕЗ ТОЛСТОВКИ, СРЕЗ НИЗА РУКАВА И КРАЙ КАПЮШОНА ОКАНТОВАНЫ ОКАНТОВОЧНОЙ РЕЗИНКОЙ.**

## ОБОРУДОВАНИЕ И ПРИСПОСОБЛЕНИЯ



1. ШВЕЙНАЯ МАШИНА.
2. ОВЕРЛОК
3. ИГЛЫ С МАРКИРОВКОЙ ДЛЯ ТРИКОТАЖА НОМЕР 75-80 (В ЗАВИСИМОСТИ ОТ ПЛОТНОСТИ ТРИКОТАЖА).
4. НИТКИ: 1 КАТУШКА В ШВЕЙНУЮ МАШИНУ И 4 В ОВЕРЛОК.
5. НОЖНИЦЫ ПОРТНОВСКИЕ.
6. НОЖНИЦЫ КАНЦЕЛЯРСКИЕ (ДЛЯ ВЫРЕЗАНИЯ ДЕТАЛЕЙ ВЫКРОЙКИ).
7. БУЛАВКИ ИЛИ ЗАЖИМЫ ДЛЯ СОЕДИНЕНИЯ ДЕТАЛЕЙ.
8. КЛЕЙ ИЛИ СКОТЧ (ДЛЯ СКЛЕИВАНИЯ ЛИСТОВ ВЫКРОЙКИ, ЕСЛИ ВЫ ЕЕ ПЕЧАТАЕТЕ НА ЛИСТАХ А4).
9. УТЮГ С ПАРОМ ИЛИ ПАРОГЕНЕРАТОР.
10. ГЛАДИЛЬНАЯ ДОСКА.
11. ПРИСПОСОБЛЕНИЯ ДЛЯ ВТО (ДЕРЕВЯННЫЙ УТЮЖОК ИЛИ ПОДУШКА ДЛЯ ВТО).
12. ЛАПКИ ДЛЯ ШВЕЙНОЙ МАШИНЫ (СТАНДАРТНАЯ, ДЛЯ ПРИТАЧИВАНИЯ МОЛНИИ).



### ПРИМЕЧАНИЕ

ЕСЛИ У ВАС НЕТ ОВЕРЛОКА, ТО ИЗДЕЛИЕ МОЖНО ШИТЬ НА ШВЕЙНОЙ МАШИНЕ, ИСПОЛЬЗУЯ ПСЕВДО ОВЕРЛОЧНЫЕ СТРОКИ ИЛИ СТРОЧКУ ЗИГЗАГ.

### ДЛЯ ПОШИВА ТОЛСТОВКИ ВАМ ПОНАДОБЯТСЯ

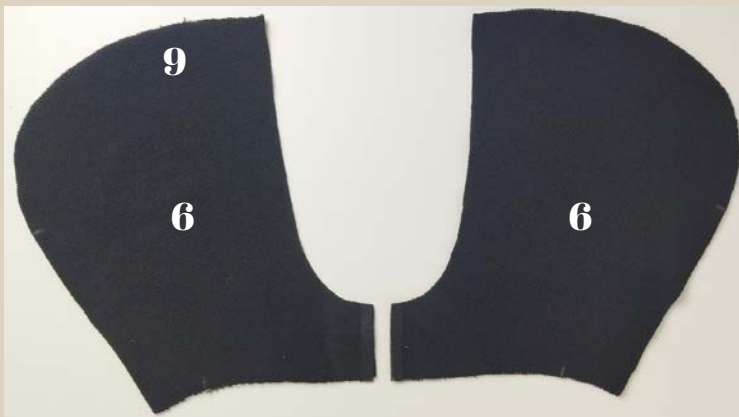
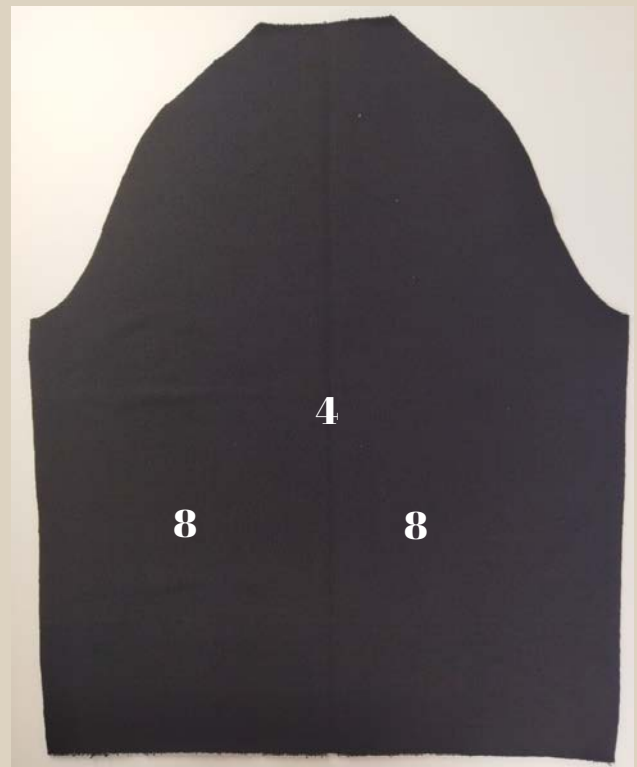
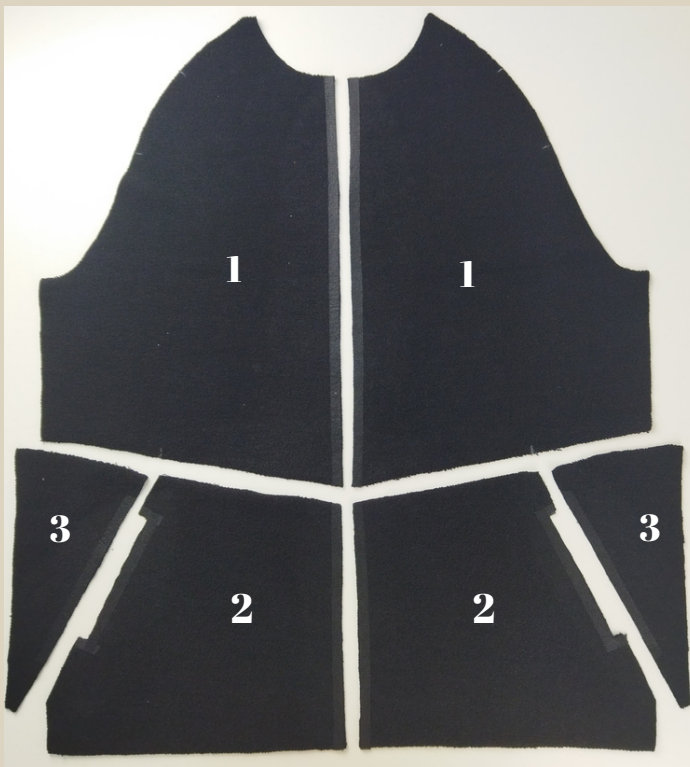
- ОСНОВНОЙ ТРИКОТАЖ
- КУЛИРКА
- ДЛИННАЯ РАЗЪЕМНАЯ МОЛНИЯ
- 2 КОРОТКИЕ МОЛНИИ НА КАРМАНЫ
- ОКАНТОВОЧНАЯ РЕЗИНКА
- ДОЛЕВАЯ КЛЕЕВАЯ НИТЕПРОШИВНАЯ КРОМКА



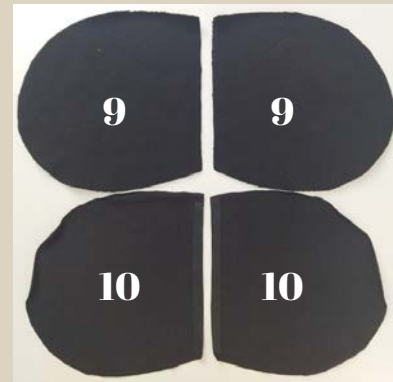


## ДЕТАЛИ КРОЯ

№ п/п	Наименование детали	Количество
1	Верхняя деталь полочки	2
2	Центральная деталь полочки	2
3	Боковая деталь полочки	2
4	Спинка	1 со сгибом
5	Рукав	2
6	Боковая деталь капюшона	2+2 подкладка
7	Центральная деталь капюшона	1+1 подкладка
8	Мешковина кармана 1	2 подкладка
9	Мешковина кармана 2	2 подкладка
10	Окантовка капюшона	1 со сгибом
11	Окантовка рукава	2
12	Окантовка низа	1 со сгибом
13	Планка молнии	1







Детали окантовок не выкраиваем, так как окантовать срезы будем готовой окантовочной резинкой.

## ПРИПУСКИ НА ШВЫ

Все детали выкройки идут с припусками на швы.



## ПОШИВ ТОЛСТОВКИ

С помощью горячего утюга проклеить долевой клеевой нитепрошивной кромкой вход в карман на центральной и боковой деталях полочки, проклеить срезы под молнию на верхней и центральной деталях полочки, на центральной детали капюшона (на основном трикотаже и на кулирке), проклеить вход в карман на деталях мешковины 2.





#### ПРИМЕЧАНИЕ

На оверлоке стачиваем детали 4-ниточным швом, длина стежка 4 мм

Центральную и боковую часть капюшона сложить лицом к лицу, совместить метки, сколоть булавками.

Стачать детали на оверлоке. Шов приутюжить, припуск заутюжить на сторону центральной части.



Таким же образом притачать вторую боковую часть капюшона.



Таким же образом собрать детали внутренней части капюшона из кулирки.



Защитную планку молнии окантовать по закругленной стороне на швейной машине.

Использовать строчку прерывистый зигзаг. На фото строчка 05.



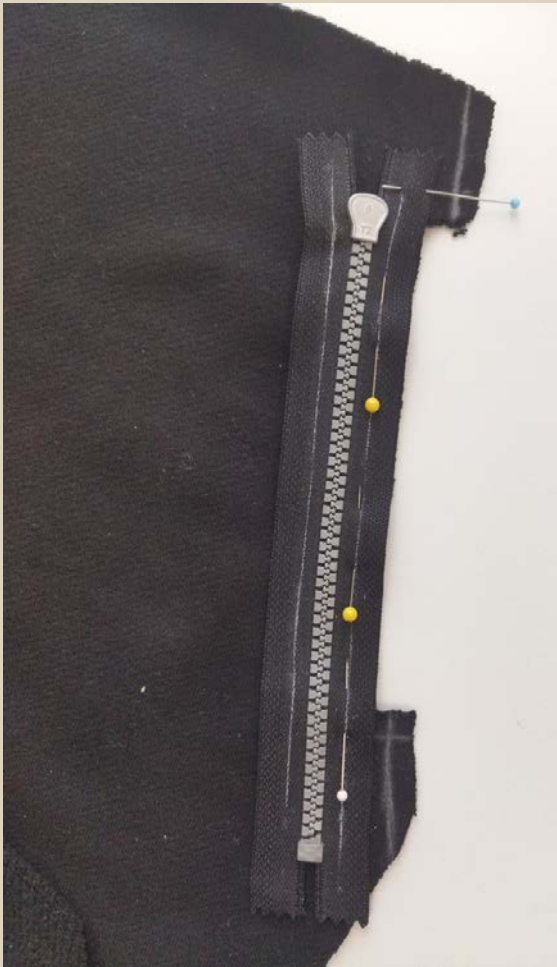




Сложить окантовку пополам и вложить планку в окантовочную резинку, приколоть булавками слегка натягивая резинку. Проложить строчку на швейной машине. Шов приутюжить.



На центральную деталь полочки на вход кармана перенести линии припусков. На тесьму молнии с изнаночной стороны перенести рамку кармана (ширина рамки 1,5 см).

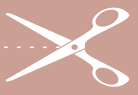


Приложить молнию лицевой стороной к лицевой стороне входа в карман, совместить строго по линиям рамки. Приколоть тесьму молнии булавками.

Приметать тесьму молнии ручными стежками.



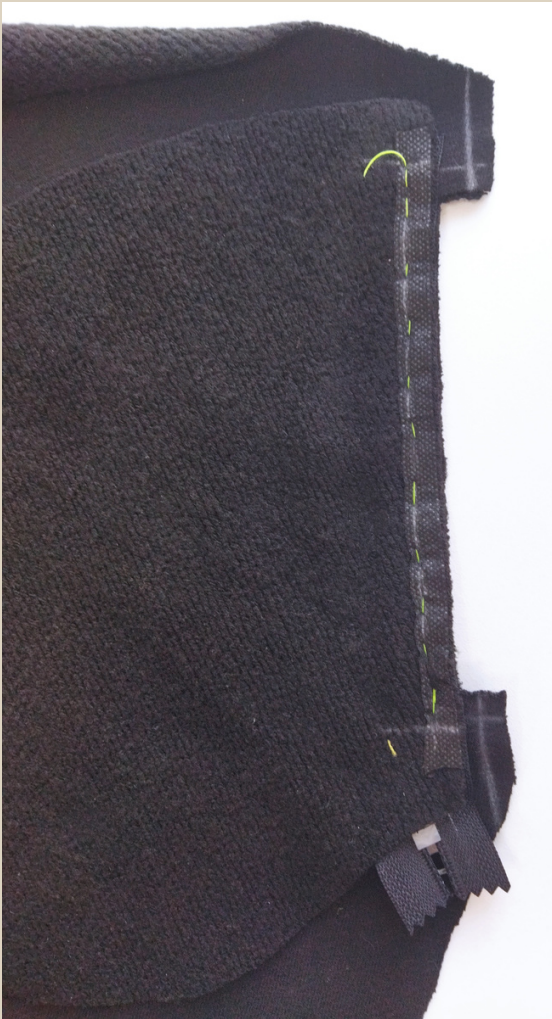




На мешковину кармана 2 перенести линию припуска и метки входа в карман.

Мешковину кармана 2 наложить на центральную деталь полочки совместив по линиям припусков и меткам входа в карман, таким образом тесьма молнии будет между двумя деталями. Сколоть детали булавками.



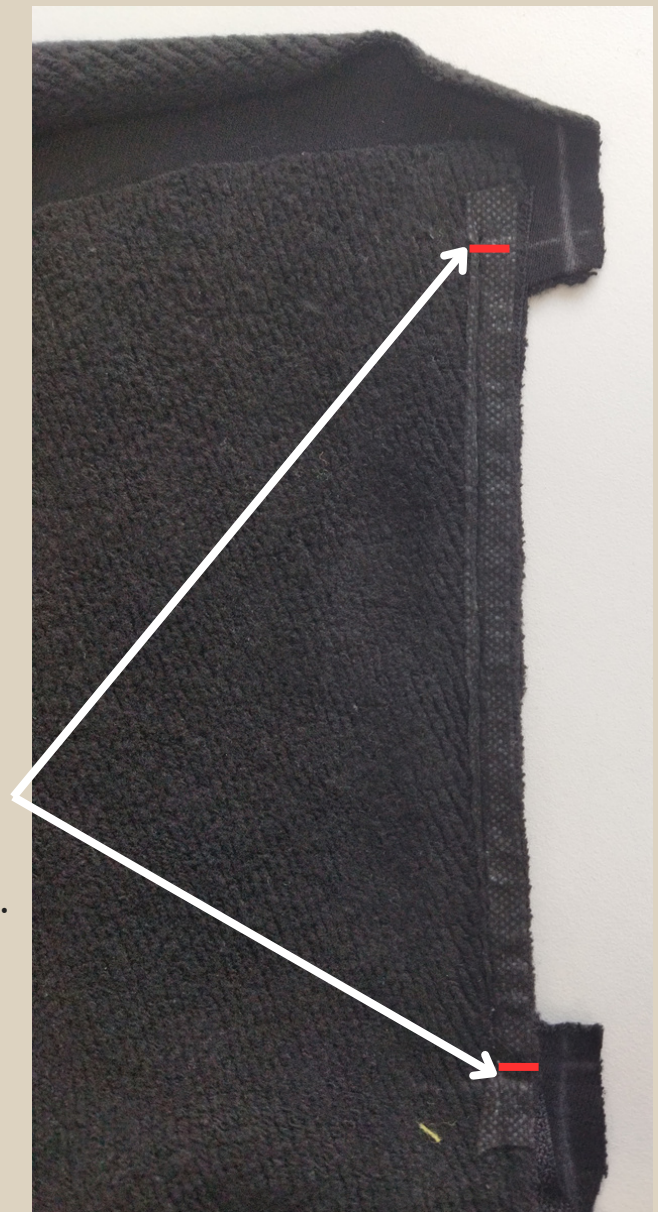


Сметать детали ручными стежками.

Стачать детали на швейной машине от метки до метки входа в карман.

Длина стежка 3,5 мм.

Удалить сметку, шов приутюжить.

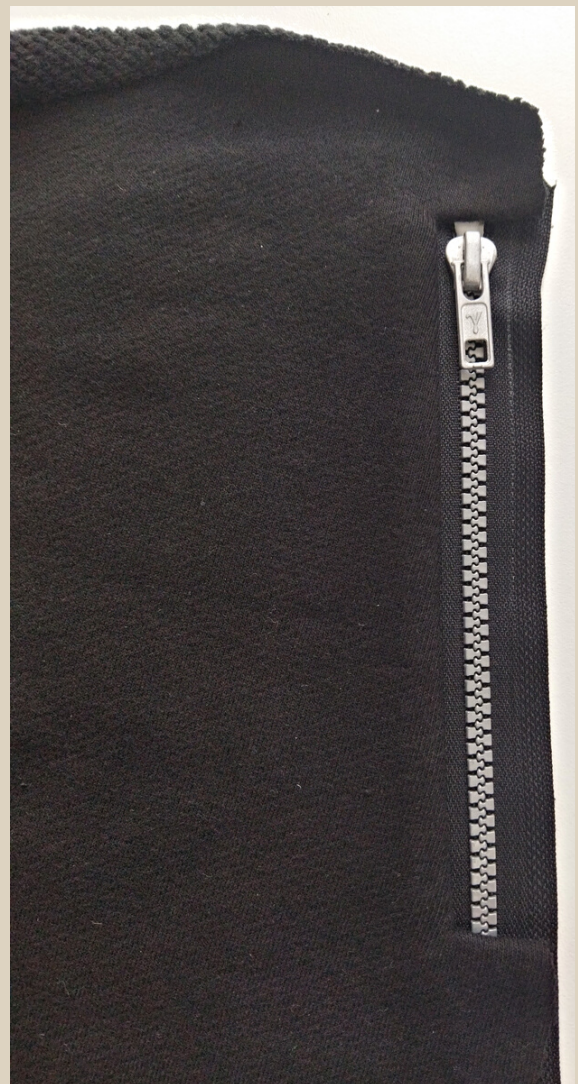






По припускам сделать надсечки в уголки рамки, не дорезая до уголков 1,5 мм

Отгнуть молнию на лицевую сторону, припуски по коротким сторонам рамки кармана заправить внутрь.





Уголки по коротким сторонам с изнанки закрепить булавками.

Длина стежка 3,5 мм.

Закрепить уголки строчками на швейной машине. Швы приутюжить.







Приколоть булавками левую сторону рамки кармана.

Проложить строчку на швейной машине по длинной стороне рамки, закрепки не ставить, оставить нити длиной 10 см в начале в конце строчки, верхние нити вытянуть на изнанку и завязать в узелки.

Длина стежка 3,5 мм.

Шов приутюжить.







Приколоть булавками короткие стороны рамки кармана.

Проложить строчки по коротким сторонам рамки, закрепки со стороны уголков не ставить, оставить нити длиной 10 см, верхние нити вытянуть на изнанку и завязать в узелки, со стороны открытого среза поставить закрепки.

Длина стежка 3,5 мм.

Швы приутюжить.

**Можно проложить одну строчку сразу по трем сторонам, по нижней стороне по зубчикам молнии пройти на низкой скорости.**







Поверх мешковины 2 наложить мешковину 1. Совместить детали по закругленному срезу. Сколоть булавками. Лишний хвостик от молнии по низу кармана отрезать ножницами.



Стачать две мешковины по закругленному срезу на оверлоке. Шов приутюжить.



Центральную и боковую часть полочки сложить лицом к лицу, сколоть булавками.



Стачать детали на оверлоке. Шов приутюжить. Припуск заутюжить на сторону боковой части.





Отогнуть боковую часть,  
настрочить припуск на швейной  
машине на сторону боковой части.

Длина стежка 3,5-4 мм.

Шов приутюжить.

Верхнюю и центральную  
детали полочки сложить  
лицом к лицу, сколоть  
булавками.





Стачать детали на оверлоке.  
Шов приутюжить.  
Припуск заутюжить на сторону верхней части.



Нижний срез рукава окантовать окантовочной резинкой.  
Вложить срез рукава в резинку, слегка ее натягивая приколоть булавками.





Окантовать срез на швейной машине, используя строчку прерывистый зигзаг. Шов приутюжить.



Полочку и переднюю часть рукава сложить лицом к лицу, совместив по срезу реглана, сколоть булавками.



Стачать детали на оверлоке. Шов приутюжить. Припуск заутюжить на сторону рукава.



Заднюю часть рукава и спинку сложить лицом к лицу, совместив по срезу реглана, сколоть булавками.





Стачать детали на оверлоке. Шов приутюжить. Припуск заутюжить на сторону рукава.



Полочку и спинку сложить лицом к лицу, совместив по боковому срезу, рукав сложить пополам, сколоть булавками.



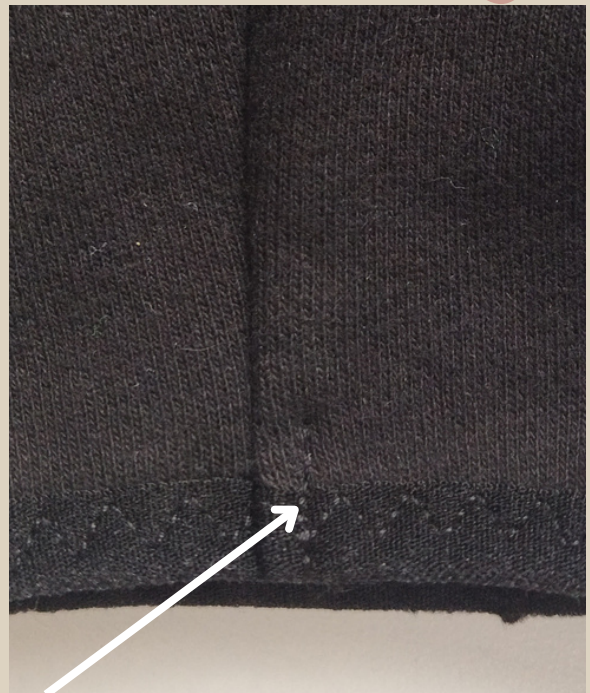


Одной строчкой на оверлоке стачать боковой срез и срез рукава. Шов приутюжить. Припуск заутюжить на сторону спинки.



Оверлочный хвостик по низу рукава спрятать в саму строчку с помощью иглы с большим ушком.





По низу рукава припуск закрепить строчкой на швейной машине.



Капюшон приколоть булавками к горловине толстовки, сложить детали лицом к лицу, середину центральной части капюшона совместить с центром спинки, метку на боковой части капюшона совместить со швом реглана по переду.





Стачать детали на оверлоке. Шов приутюжить. Припуск заутюжить на сторону капюшона.



На правую полочку лицевой стороной приложить тесьму правой части молнии.  
Приколоть булавками.





На внутренней части капюшона нижний припуск заутюжить на изнаночную сторону,



На верхнюю часть молнии (на капюшон) приложить подкладку капюшона, приколоть булавками, совместив шов горловины на толстовке и сгиб подкладки капюшона.





Притачать молнию на швейной машине, используя лапку для притачивания молнии. Шов приутюжить.

Длина стежка 3,5 мм.



Верх левой части молнии обогнуть планкой молнии, приколоть булавкой.





Застегнуть молнию, перенести с правой части на левую метки шва горловины и шва стачивания центральной и верхней части.



Закрепить планку строчкой на швейной машине.

Длина стежка 3,5 мм.



Приколить левую часть молнии на левую полочку. Совместить метки на молнии с метками на полочке.





Притачать тесьму молнии на швейной машине.  
Шов приутюжить.

Длина стежка 3,5 мм.





На капюшон приложить подкладку капюшона, приколоть булавками. Обтачать на швейной машине. Шов приутюжить.

Длина стежка 3-3,5 мм.







**Подкладку капюшона приколоть к изнаночной стороне горловины.**



**Притачать подкладку капюшона к горловине на швейной машине или на оверлоке. Строчку начать в 3-4 см от молнии, закончить также в 3-4 см от молнии с другой стороны.**





Вывернуть подкладку капюшона на лицевую сторону. Не застроченный участок закрыть потайными ручными стежками. Приутюжить.



Со стороны молнии припуск по низу изделия высесть.





Окантовать нижний срез толстовки окантовочной резинкой. Начало резинки подогнуть внутрь, как на фото выше. Окантовать строчкой прерывистый зигзаг на швейной машине, резинку слегка натягивать. В конце строчки край резинки также подогнуть внутрь. Перед тем, как прокладывать строчку на швейной машине, резинку можно приметать ручными стежками.





**Шов приутюжить.**



**Капюшон толстовки и подкладку капюшона сметать ручными стежками по краю.**

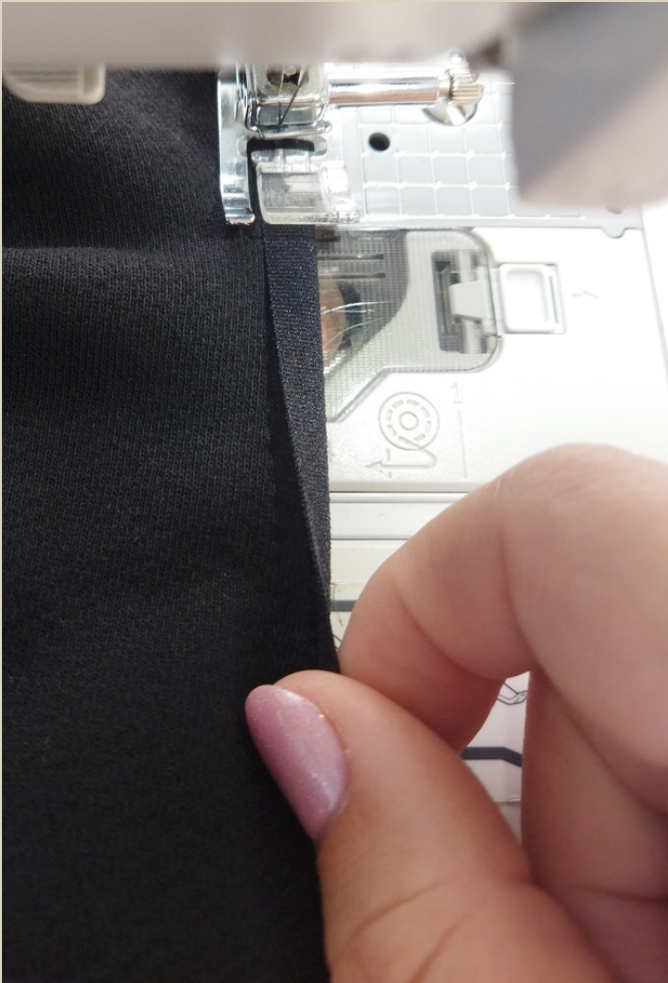




Окантовать срез капюшона окантовочной резинкой на швейной машине, начало резинки подогнуть внутрь.  
Предварительно резинку можно приметать ручными стежками, слегка ее натягивая.







Конец резинки также подогнуть внутрь.







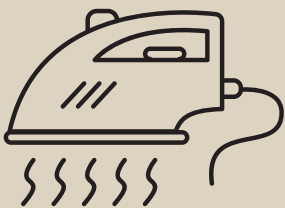
Чтобы карман не провисал, его нужно закрепить мостиками, которые можно сделать из киперной ленты, репсовой ленты или шнура. Концы ленты притачать на швейной машине.

Вдоль молнии проложить отделочную строчку на швейной машине.

Длина стежка 3-3,5 мм.

Швы приутюжить.

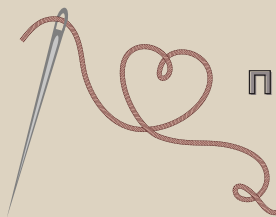




Еще раз проутюжить все швы и изделие в целом.  
Толстовка готова!



# ТОЛСТОВКА "ДМИТРИЙ"



Приятного пошива и  
ровных строчек!



ELENA-PLENKINA.RU



ELENA\_PLENKINA.RU



ELENA\_PLENKINA