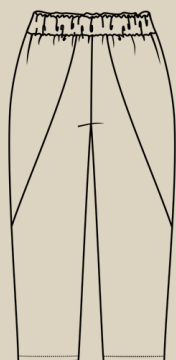
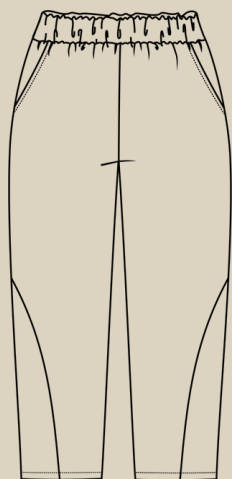


# Елена-Пленкина.ру

ШИТЬ ЛЕГКО!

## БРЮКИ "ВИЯ"

РАЗМЕРЫ 38-64  
РОСТ 158, 164, 170 И 176 СМ



УРОВЕНЬ СЛОЖНОСТИ



#ELENA\_PLENKINA\_VИЯ  
#TIM\_HM\_VИЯ



ELENA-PLENKINA.RU



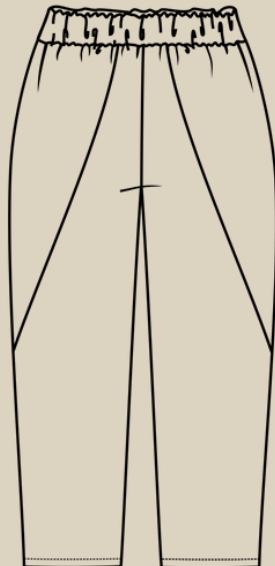
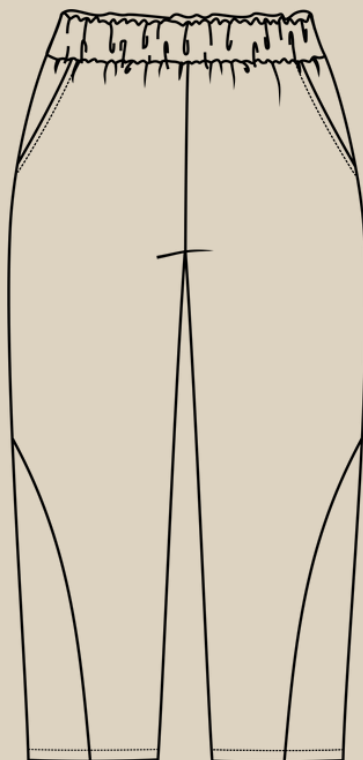
ELENA\_PLENKINA



ELENA\_PLENKINA

---

## ОПИСАНИЕ МОДЕЛИ



**ЖЕНСКИЕ ТРИКОТАЖНЫЕ БРЮКИ СРЕДНЕГО ОБЪЕМА, ЗАУЖЕННЫЕ К НИЗУ, ВЫСОКАЯ ПОСАДКА, НА ПЕРЕДНИХ ПОЛОВИНКАХ КАРМАНЫ С ОТРЕЗНЫМ БОЧКОМ, ВЕРХ БРЮК ОФОРМЛЕН ДВОЙНЫМ ПРИТАЧНЫМ ПОЯСОМ ИЗ ОСНОВНОГО ТРИКОТАЖА С ЭЛАСТИЧНОЙ ЛЕНТОЙ ВНУТРИ ПОЯСА, НА ПЕРЕДНИХ И ЗАДНИХ ПОЛОВИНКАХ ФИГУРНЫЕ ПОДРЕЗЫ, ДЛИНА БРЮК ЧУТЬ ВЫШЕ ЩИКОЛОТКИ.**

## ОБОРУДОВАНИЕ И ПРИСПОСОБЛЕНИЯ



1. ОВЕРЛОК
2. ШВЕЙНАЯ МАШИНА.
3. ИГЛЫ С МАРКИРОВКОЙ ДЛЯ ТРИКОТАЖА НОМЕР 80-90.
4. НИТКИ: 4 В ОВЕРЛОК И 3 В ШВЕЙНУЮ МАШИНУ.
5. НОЖНИЦЫ ПОРТНОВСКИЕ.
6. НОЖНИЦЫ КАНЦЕЛЯРСКИЕ (ДЛЯ ВЫРЕЗАНИЯ ДЕТАЛЕЙ ВЫКРОЙКИ).
7. БУЛАВКИ ИЛИ ЗАЖИМЫ ДЛЯ СОЕДИНЕНИЯ ДЕТАЛЕЙ.
8. КЛЕЙ ИЛИ СКОТЧ (ДЛЯ СКЛЕИВАНИЯ ЛИСТОВ ВЫКРОЙКИ, ЕСЛИ ВЫ ЕЕ ПЕЧАТАЕТЕ НА ЛИСТАХ А4).
9. УТЮГ С ПАРОМ ИЛИ ПАРОГЕНЕРАТОР.
10. ГЛАДИЛЬНАЯ ДОСКА.
11. ПРИСПОСОБЛЕНИЯ ДЛЯ ВТО (ДЕРЕВЯННЫЙ УТЮЖОК ИЛИ ПОДУШКА ДЛЯ ВТО).



### ПРИМЕЧАНИЕ

ЕСЛИ У ВАС НЕТ ОВЕРЛОКА, ТО ИЗДЕЛИЕ МОЖНО ШИТЬ НА ШВЕЙНОЙ МАШИНЕ, ИСПОЛЬЗУЯ ПСЕВДО ОВЕРЛОЧНЫЕ СТРОКИ ИЛИ СТРОЧКУ ЗИГЗАГ.

### ДЛЯ ПОШИВА БРЮК ВАМ ПОНАДОБЯТСЯ

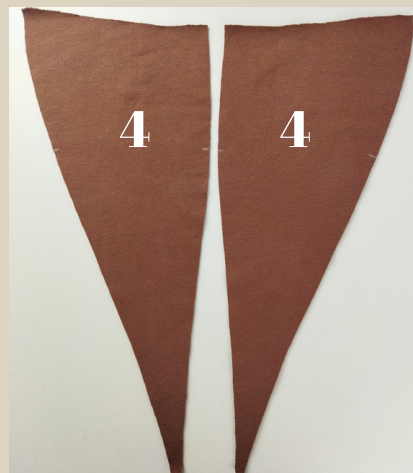
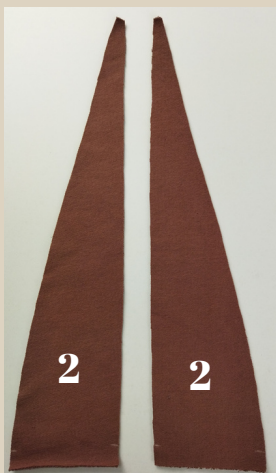
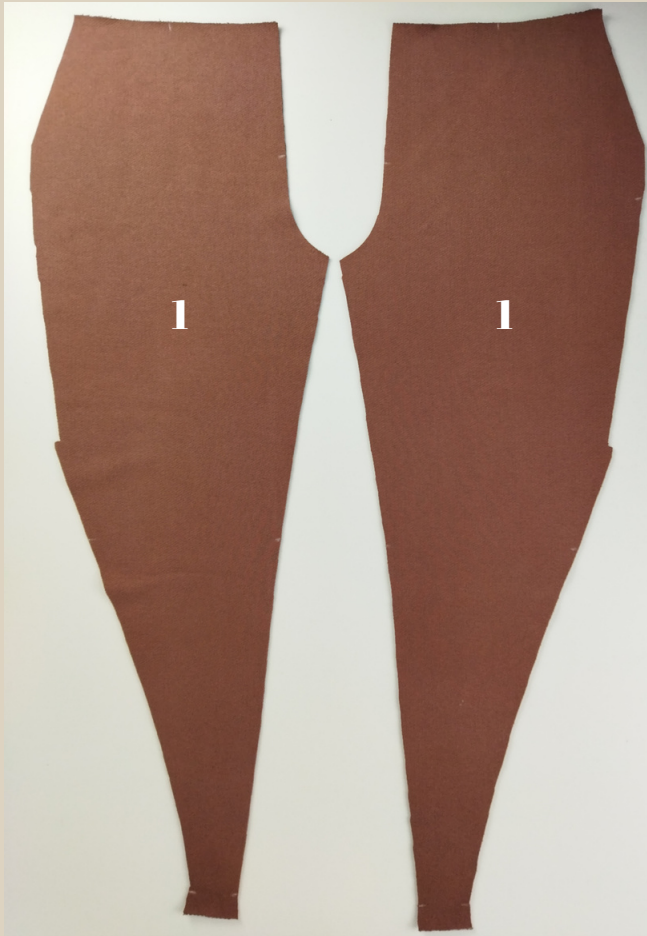
- ОСНОВНОЙ ТРИКОТАЖ
- ЭЛАСТИЧНАЯ ЛЕНТА ШИРИНОЙ 5 СМ
- КЛЕЕВАЯ ДОЛЕВАЯ НИТЕПРОШИВНАЯ КРОМКА.





## ДЕТАЛИ КРОЯ

№ п/п	Наименование детали	Количество
1	Передняя половинка – верхняя часть	2
2	Передняя половинка – нижняя часть	2
3	Задняя половинка – боковая часть	2
4	Задняя половинка – нижняя часть	2
5	Пояс	1 со сгибом
6	Отрезной бочок	2
7	Мешковина кармана (кулирка)	2



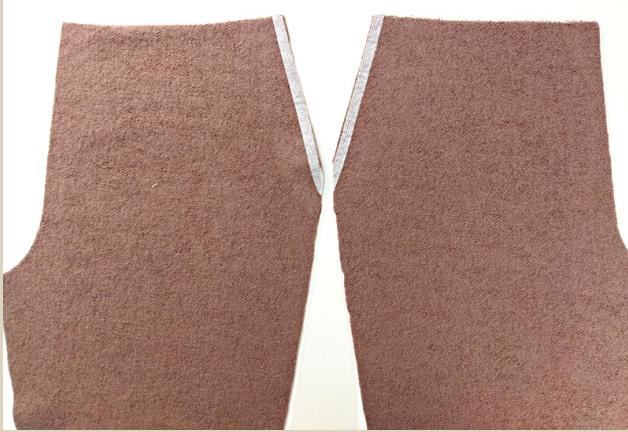


## ПРИПУСКИ НА ШВЫ



Все детали выкройки идут с припусками на швы.

## ДУБЛИРОВАНИЕ



С помощью долевой клеевой нитепрошивной кромки проклеить линию входа в карман на деталях верхних передних половинок и на мешковинах кармана.

## ПОШИВ БРЮК



На верхнюю переднюю половинку наложить мешковину кармана из кулирки, сложить детали лицом к лицу, совместить по линии входа в карман, сколоть детали булавками.



Стачать детали на швейной машине.

Длина стежка 3-3,5 мм.

Шов приутюжить.



Отогнуть мешковину на изнаночную сторону, приутюжить вход в карман сформировав перекант в 1-1,5 мм на сторону мешковины.



отстрочить вход в карман на швейной машине. Ширина шва 5-6 мм. Шов приутюжить.

Длина стежка 3,5-4 мм.



На мешковину кармана наложить отрезной бочок, совместить детали по закругленному срезу, сколоть детали булавками.



**Стачать детали на оверлоке.**

**ПРИМЕЧАНИЕ**

На оверлоке стачиваем детали 4-ниточным швом, длина стежка 4 мм

**Шов приутюжить.**



**Закрепить булавками карман к передней верхней половине по верхнему и боковому срезам.**





**Закрепить карман к передней верхней половине по верхнему и боковому срезам строчками на швейной машине. Ширина шва 3-4 мм.**

**Длина стежка 3-3,5 мм.**

**Швы приутюжить.**



**Верхнюю переднюю половинку и нижнюю переднюю половинку сложить лицом к лицу, совместить по меткам, сколоть булавками.**



Стачать детали на оверлоке.  
Шов приутюжить.



Припуск заутюжить  
на сторону верхней  
половинки.



Боковую заднюю и нижнюю заднюю половину сложить лицом к лицу, совместить по меткам, сколоть булавками.



Стачать детали на оверлоке. Шов приутюжить.





Припуск заутюжить на сторону нижней задней части.



Переднюю и заднюю половинку сложить лицом к лицу, совместить по боковому срезу, сколоть булавками.



Стачать детали на оверлоке. Шов приутюжить. Прпуск хаутюжить на сторону задней половинки.



Переднюю и заднюю половинку совместить по шаговому срезу, сколоть булавками.



Стачать шаговый срез на оверлоке. Шов приутюжить.



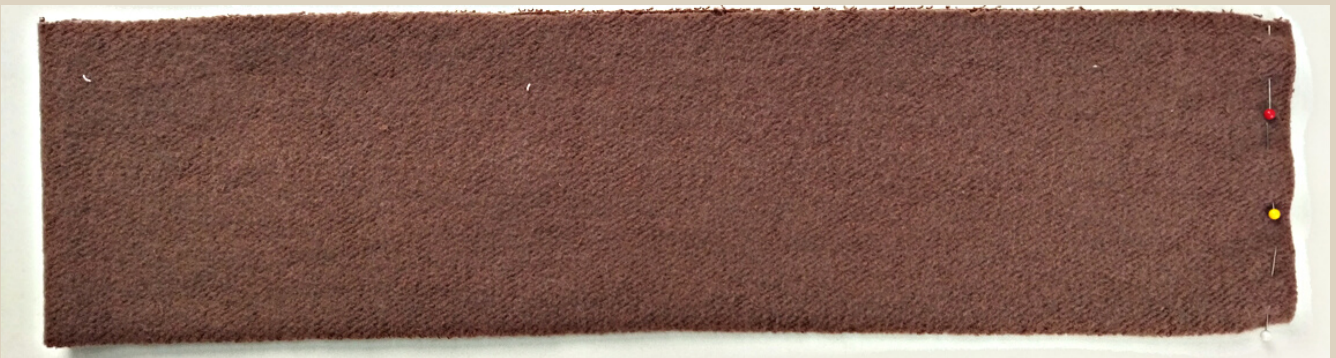
Припуск заутюжить на сторону задней половинки.



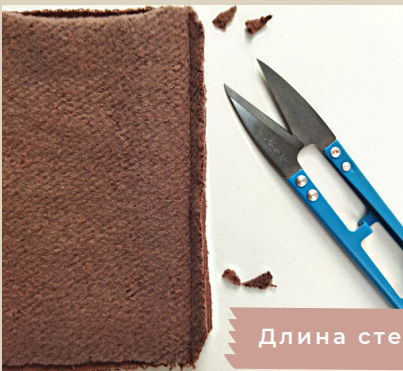
Одну брючину оставить на изнаночной стороне, вторую вывернуть на лицевую сторону. Брючину, которая на лицевой стороне вложить в ту, что осталась на изнаночной, совместить детали по шву сидения, сколоть булавками.



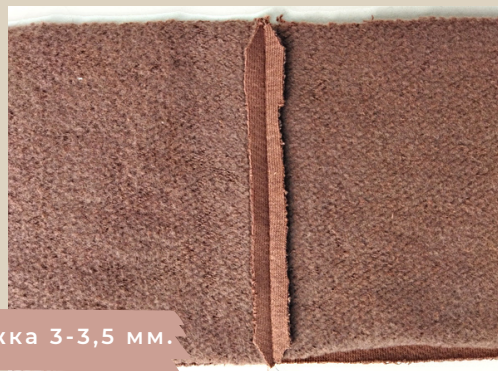
Стачать шаговый срез на оверлоке. Шов приутюжить. Припуск заутюжить на одну сторону.



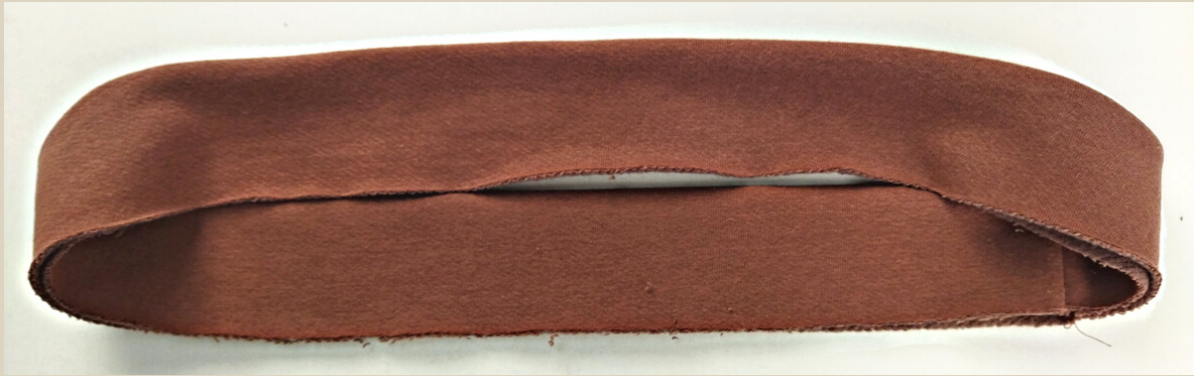
Деталь пояса сложить пополам лицом внутрь, сколоть булавками по короткому срезу.



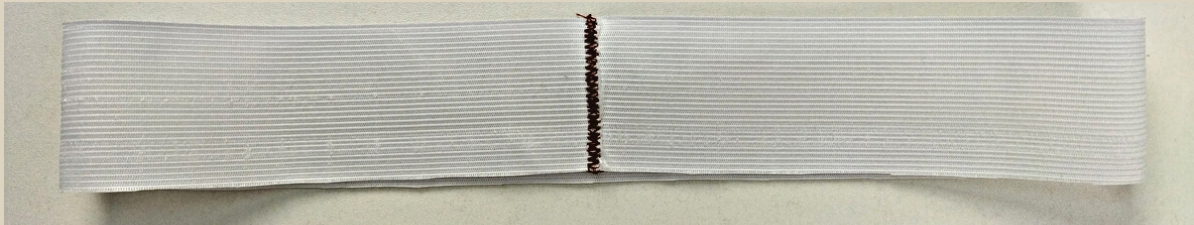
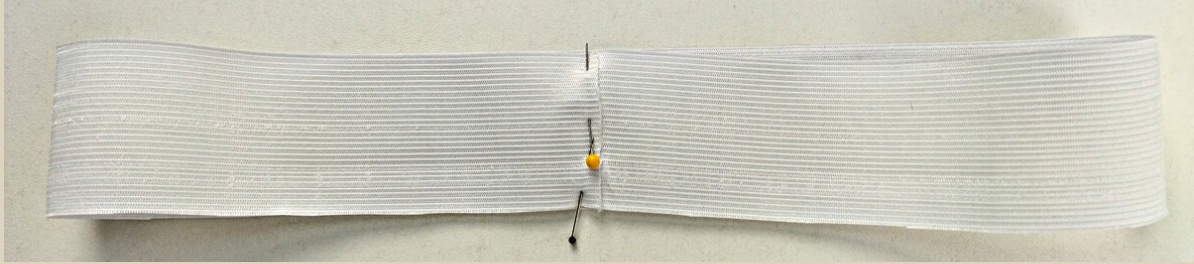
Длина стежка 3-3,5 мм.



Стачать пояс на швейной машине. Шов приутюжить. Припуск разутюжить в разные стороны. Припуск в начале и конце строчки высечь.



Пояс сложить пополам изнанкой внутрь, по сгибу приутюжить.



Эластичную ленту стачать на швейной машине в кольцо, используя строчку зигзаг, наложив два конца ленты друг на друга.



Эластичную ленту вложить в пояс, два края пояса сколоть между собой булавками. Закрепить строчкой на швейной машине. Шов приутюжить.

Длина стежка 3-3,5 мм.







**Пояс вложить по верху брюк с лицевой стороны, шов пояса совместить с задним швом брюк, приколоть пояс булавками.**

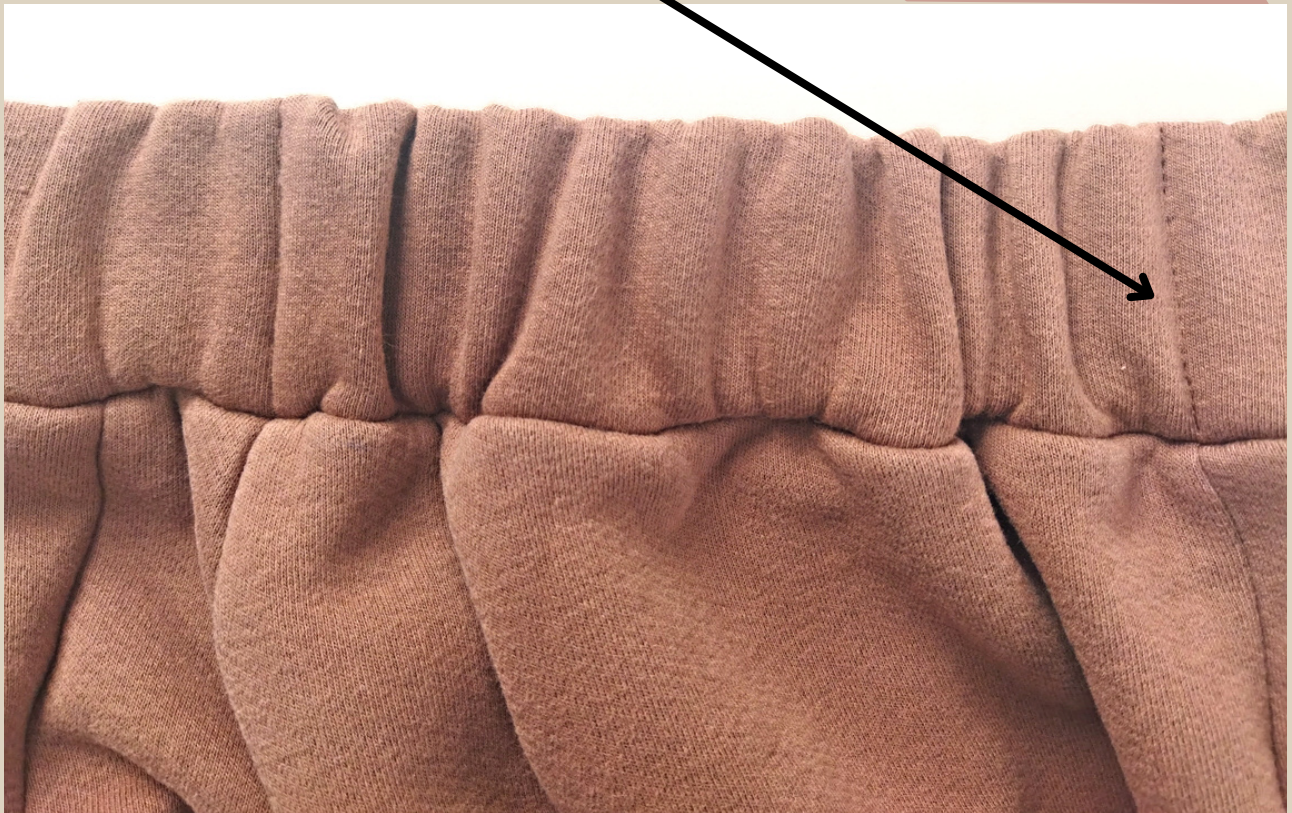


**Притачать пояс на оверлоке. Шов приутюжить. Хвостик от оверлочной строчки спрятать в саму строчку с помощью иглы с большим ушком. Припуск заутюжить на сторону изделия.**



Резинку равномерно распределить внутри пояса. Закрепить резинку внутри пояса строчками на швейной машине по боковым швам и по заднему шву.

Длина стежка 3,5-4 мм.



Швы приутюжить.



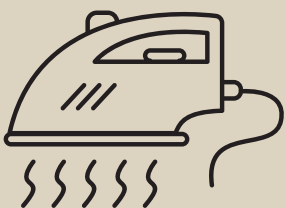
Нижние срезы брючин обметать на оверлоке. Швы приутюжить. Хвостики от оверлочных строчек спрятать в строчки с помощью иглы с большим ушком.



Низ брючин подогнуть, закрепить подгибку булавками.

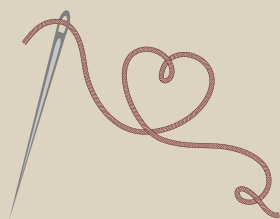


Закрепить подгибку низа строчкой на швейной машине. Шов приутюжить.



Еще раз проутюжить все швы и изделие в целом.  
Брюки готовы!

# БРЮКИ "ВИЯ"



Приятного пошива и  
ровных строчек!



ELENA-PLENKINA.RU



ELENA\_PLENKINA.RU



ELENA\_PLENKINA