

Elena-Plenkina.ru

ШИТЬ ЛЕГКО!

ПЛАТЬЕ "ПАУЛИНА"

РАЗМЕРЫ 38-56
РОСТ 158, 164, 170 И 176 СМ



УРОВЕНЬ СЛОЖНОСТИ



#ELENA_PLENKINA_ПАУЛИНА
#TIM_HM_ПАУЛИНА



ELENA-PLENKINA.RU



ELENA_PLENKINA



ELENA_PLENKINA

ОПИСАНИЕ МОДЕЛИ



ЖЕНСКОЕ ПЛАТЬЕ ОТРЕЗНОЕ ПО ЛИНИИ ТАЛИИ, С ЮБКОЙ И РУКАВОМ «БАЛЛОН», ПО ВЕРХНЕЙ ЧАСТИ ОКАТА РУКАВА СБОРКА, ЛИФ ПЛАТЬЯ ПРИЛЕГАЮЩЕГО СИЛУЭТА, НАГРУДНЫЕ И ТАЛИЕВЫЕ ВЫТАЧКИ ПЕРЕДА ПЕРЕВЕДЕНЫ В РЕЛЬЕФНЫЕ ШВЫ, ТАЛИЕВЫЕ ВЫТАЧКИ СПИНКИ ПЕРЕВЕДЕНЫ В РЕЛЬЕФНЫЕ ШВЫ, ЗАСТЕЖКА НА ПОТАЙНУЮ МОЛНИЮ ПО ЦЕНТРУ СПИНКИ, ФИГУРНЫЙ ВЫРЕЗ ГОРЛОВИНЫ ПЕРЕДА, ДЛИНА ПЛАТЬЯ ВЫШЕ КОЛЕНА, ДЛИНА РУКАВА ЧУТЬ ВЫШЕ ЛИНИИ ЛОКТЯ.

ОБОРУДОВАНИЕ И ПРИСПОСОБЛЕНИЯ



1. ШВЕЙНАЯ МАШИНА.
2. ИГЛЫ С МАРКИРОВКОЙ УНИВЕРСАЛЬНЫЕ НОМЕР 65-75 (В ЗАВИСИМОСТИ ОТ ПЛОТНОСТИ ТКАНИ).
3. НИТКИ 2-3 КАТУШКИ.
4. НОЖНИЦЫ ПОРТНОВСКИЕ.
5. НОЖНИЦЫ КАНЦЕЛЯРСКИЕ (ДЛЯ ВЫРЕЗАНИЯ ДЕТАЛЕЙ ВЫКРОЙКИ).
6. БУЛАВКИ ИЛИ ЗАЖИМЫ ДЛЯ СОЕДИНЕНИЯ ДЕТАЛЕЙ.
7. КЛЕЙ ИЛИ СКОТЧ (ДЛЯ СКЛЕИВАНИЯ ЛИСТОВ ВЫКРОЙКИ, ЕСЛИ ВЫ ЕЕ ПЕЧАТАЕТЕ НА ЛИСТАХ А4).
8. УТЮГ С ПАРОМ ИЛИ ПАРОГЕНЕРАТОР.
9. ГЛАДИЛЬНАЯ ДОСКА.
10. ПРИСПОСОБЛЕНИЯ ДЛЯ ВТО (ДЕРЕВЯННЫЙ УТЮЖОК ИЛИ ПОДУШКА ДЛЯ ВТО).
11. ЛАПКИ ДЛЯ ШВЕЙНОЙ МАШИНЫ (СТАНДАРТНАЯ И ДЛЯ ВЫМЕТЫВАНИЯ ПЕТЕЛЬ).



ДЛЯ ПОШИВА ПЛАТЬЯ ВАМ ПОНАДОБЯТСЯ

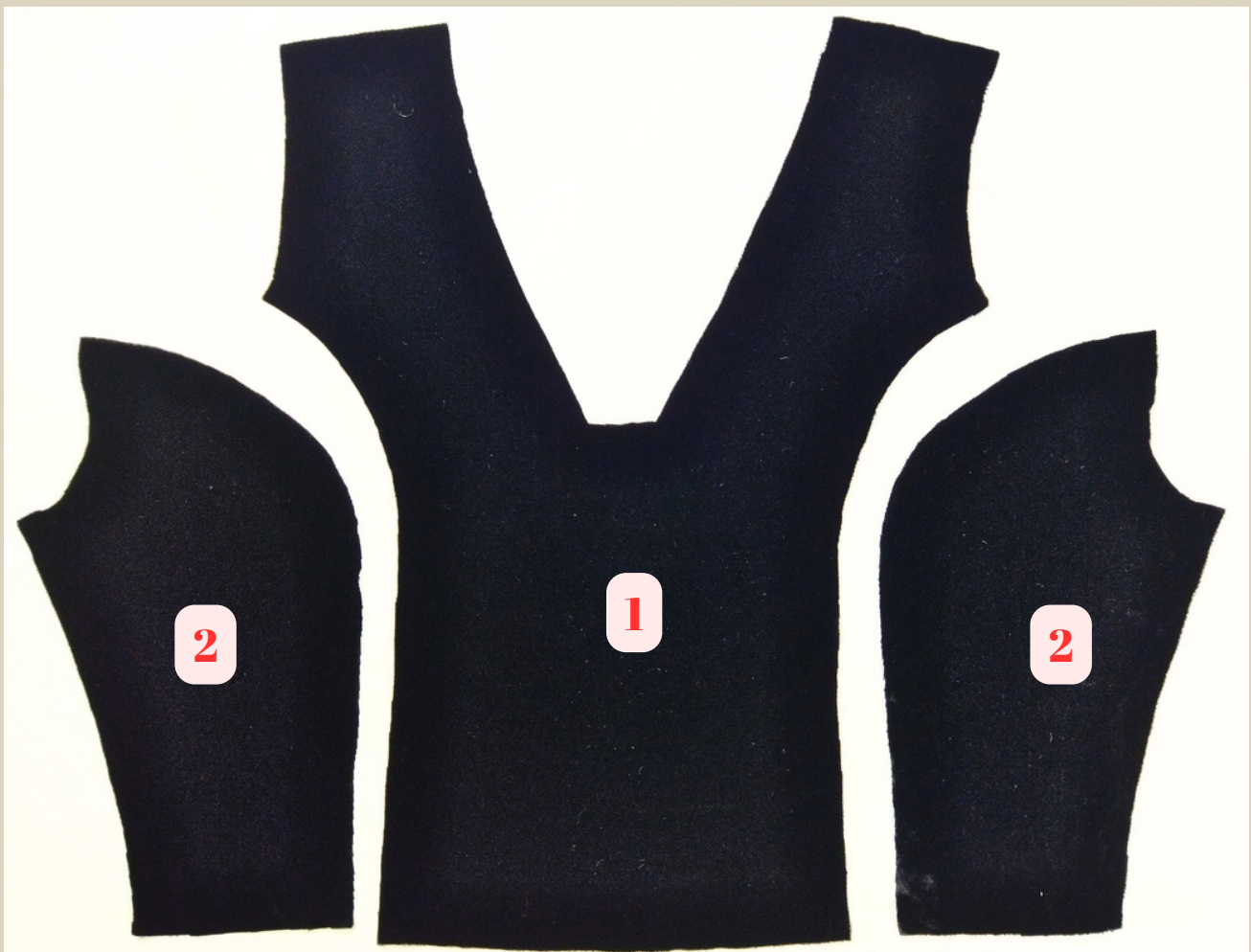
- ОСНОВНАЯ ТКАНЬ
- ПОДКЛАДОЧНАЯ ТКАНЬ
- ДУБЛЕРИН
- ДОЛЕВАЯ КЛЕЕВАЯ НИТЕПРОШИВНАЯ КРОМКА
- КОСАЯ КЛЕЕВАЯ НИТЕПРОШИВНАЯ КРОМКА
- ПОТАЙНАЯ МОЛНИЯ
- ЭЛАСТИЧНАЯ ЛЕНТА ШРИНОЙ 1 СМ



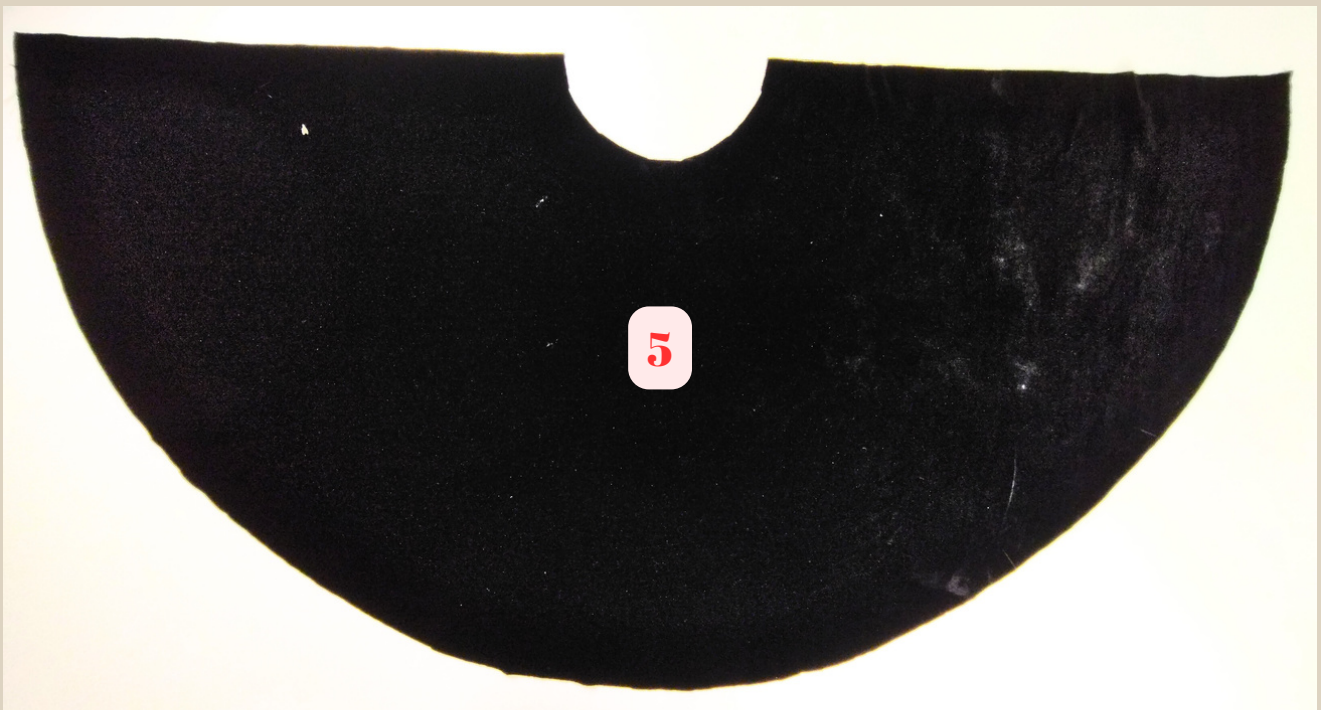


ДЕТАЛИ КРОЯ

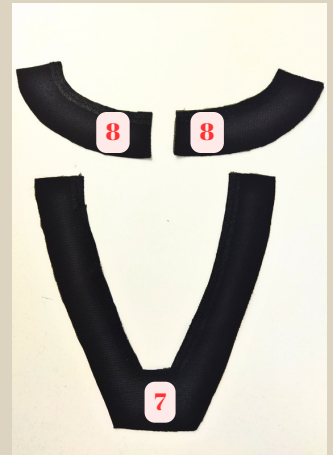
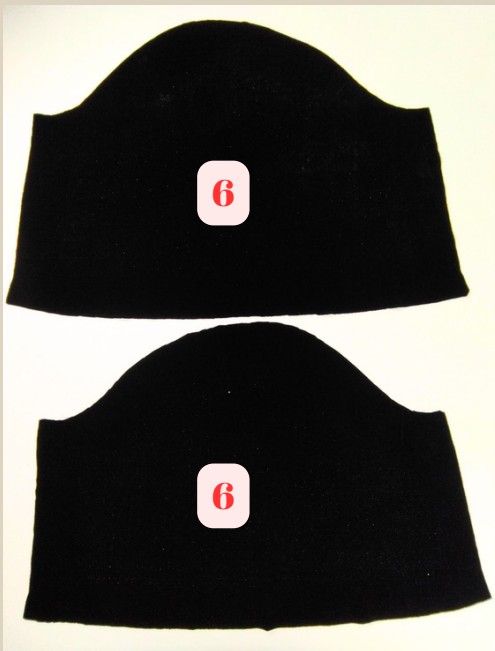
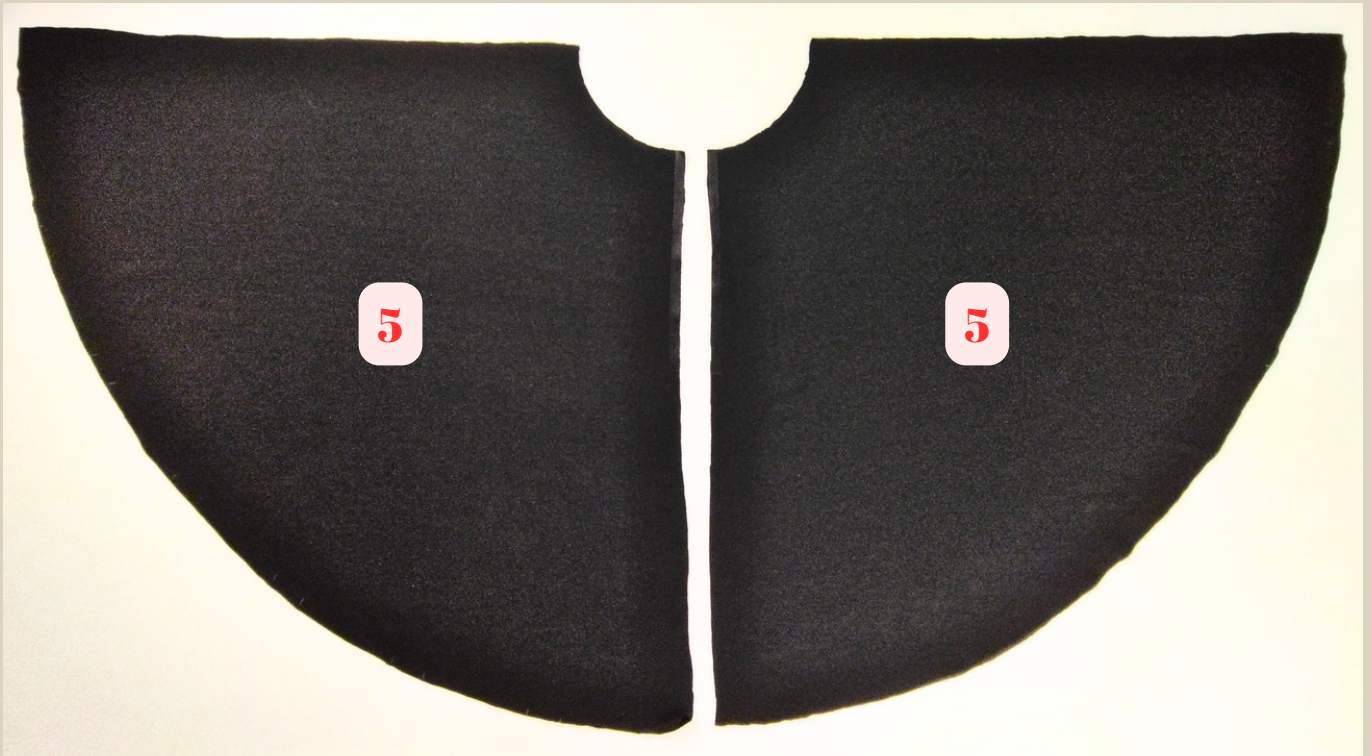
№ п/п	Наименование детали	Основная ткань, количество деталей	Подкладочная ткань, количество деталей
1	Передняя центральная часть	1 со сгибом	-
2	Передняя боковая часть	2	-
3	Спинка центральная часть	2	-
4	Спинка боковая часть	2	-
5	Юбка	1 со сгибом – перед.ч., 2 задн.ч.	-
6	Рукав	2	-
7	Обтачка горловины переда	1 со сгибом	-
8	Обтачка горловины спинки	2	-
9	Подкладка передней центральной части	-	1 со сгибом
10	Подкладка передней боковой части	-	2
11	Подкладка центральной части спинки	-	2
12	Подкладка боковой части спинки	-	2
13	Подкладка юбки	-	1 со сгибом – перед.ч., 2 задн.ч.
14	Подкладка рукава	-	2



Если ткань с ворсом, то все детали кроить строго в одном направлении (направление ворса к низу)!



Деталь юбки переда выкроить со сгибом, для этого центральный припуск срезать.



После кроя всех деталей перенести на детали метки с бумажных деталей.



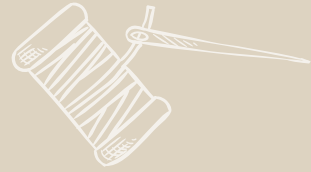
Деталь подкладки юбки переда выкроить со сгибом, для этого центральный припуск срезать.





ПРИПУСКИ НА ШВЫ

Все детали выкройки идут с припусками на швы.



ДУБЛИРОВАНИЕ ДЕТАЛЕЙ

Если ткань по срезам осыпается, то нужно все срезы укрепить с помощью долевой и косой клеевой нитепрошивной кромки. Если все срезы укреплять не будете, то с помощью дублерина укрепить детали обтачки горловины переда и спинки.

Срезы горловины на центральной части переда и спинки, на деталях обтачек горловины переда и спинки проклеить косой и болевой клеевой нитепрошивной кромкой.

На центральных деталях спинки, на центральных деталях подкладки спинки, на юбке задней части и на подкладке юбки задней части проклеить срезы под притачивание молнии долевой клеевой нитепрошивной кромкой.



ПОШИВ ПЛАТЬЯ



1. Центральную и боковые детали переда сложить лицом к лицу, совместить детали по срезам рельефов, совместить на деталях метки, сколоть детали булавками.

Скалывать строго по линиям стачивания.



2. Сметать детали ручными стежками.



3. Стачать детали на швейной машине.
Швы приутюжить.

Длина стежка 3-3,5 мм.



4. По закругленной части припусков сделать надсечки, не дорезая до строчки 2,5-3 мм, припуски разутюжить в разные стороны.



5. Центральные и боковые детали спинки сложить лицом к лицу, совместить детали по срезам рельефов, совместить на деталях метки, сколоть детали булавками. **Скалывать строго по линиям стачивания.**



6. Сметать детали ручными стежками.



7. Стачать детали на швейной машине. Швы приутюжить.

Длина стежка 3-3,5 мм.



8. По закругленной части припусков сделать надсечки, не дорезая до строчки 2,5-3 мм, припуски разутюжить в разные стороны.



9. Подготовленные детали переда и спинки сложить лицом к лицу, совместить по плечевым срезам, сколоть булавками.



10. Стачать плечевые срезы на швейной машине.
Швы приутюжить. Припуски разутюжить
в разные стороны.

Длина стежка 3-3,5 мм.



11. Обтачку горловины переда и спинки сложить лицом к лицу,
совместить по плечевым срезам, сколоть булавками. Стачать
плечевые срезы на швейной машине.
Швы приутюжить.

Длина стежка 3-3,5 мм.



12. Припуски разутюжить в разные стороны.



13. Центральную и боковые детали подкладки переда сложить лицом к лицу, совместить метки на деталях, сколоть булавками.

Скалывать строго по линиям стачивания.



14. Сметать детали ручными стежками.



15. Стачать детали на швейной машине. Швы приутюжить. По закругленной части припуска сделать надсечки, Длина стежка 3-3,5 мм. не дорезая до строчки 2,5-3 мм, припуски разутюжить в разные стороны.



16. Центральные и боковые детали подкладки спинки сложить лицом к лицу, совместить метки, сколоть детали булавками.



17. Сметать детали ручными стежками.



18. Стачать детали на швейной машине.

Длина стежка 3-3,5 мм.

Швы приутюжить. По закругленной части припусков сделать надсечки, не дорезая до строчки 2,5-3 мм, припуски разутюжить в разные стороны.



19. Подготовленные детали подкладки сложить лицом к лицу, совместить по плечевым срезам, сколоть плечевые срезы булавками.

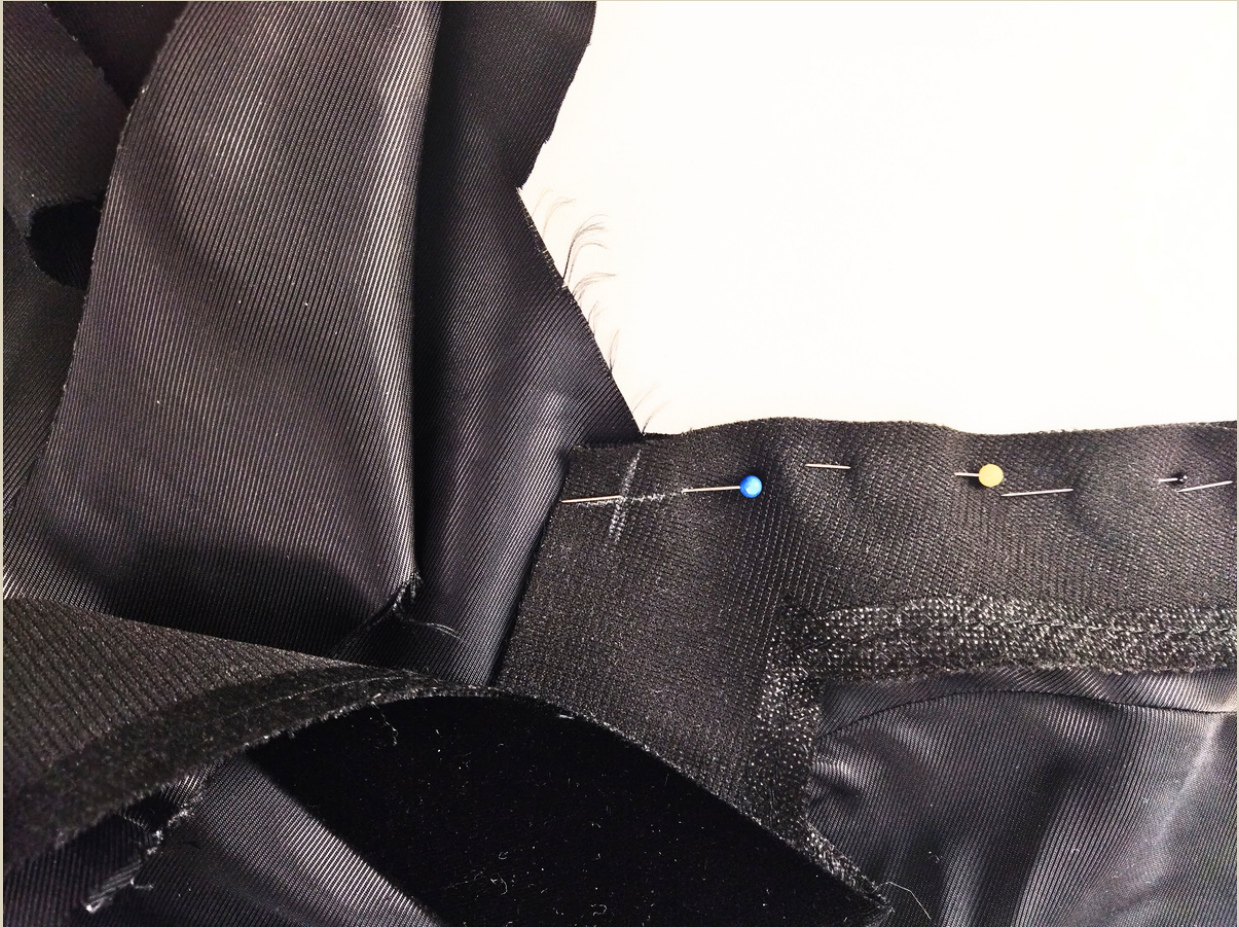


20. Стачать плечевые срезы подкладки на швейной машине. Швы приутюжить. Припуски разутюжить в разные стороны.

Длина стежка 3-3,5 мм.

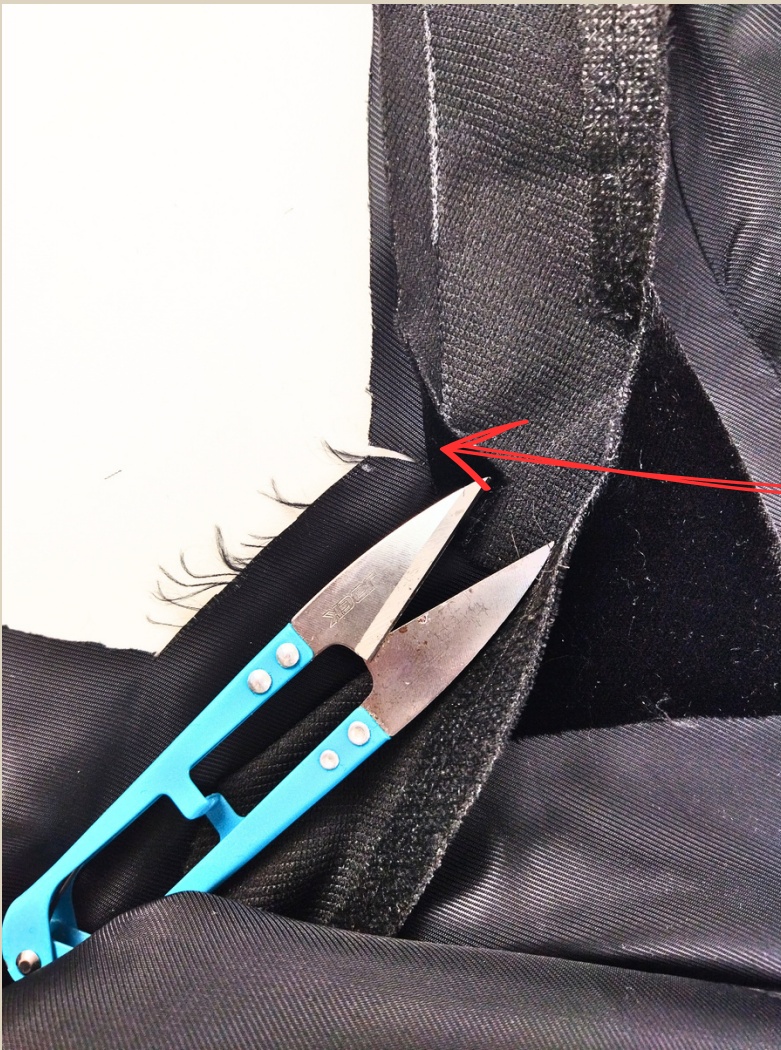


21. Обтачку горловины приколоть к подкладке со стороны спинки и по переду до уголка, сложить детали лицом к лицу, совместить плечевые срезы. **Детали совместить строго по линиям стачивания.**



22. Притачать обтачку на швейной машине по спинке и по переду до уголка. Шов приутюжить.

Длина стежка 3-3,5 мм.



23. По припуску подкладки в уголке сделать рассечку, не дорезая до уголка 2-2,5 мм.

24. Таким же образом притачать обтачку со второй стороны горловины до второго уголка. Сделать рассечку по второму уголку. Шов приутюжить.





25. Приколоть булавками подкладку к обтачке горловины по горизонтальному срезу горловины переда.



26. Стачать детали на швейной машине, начать строчку строго от уголка и начала боковой строчки, а закончить строго на втором уголке на второй боковой строчке. Шов приутюжить.

Длина стежка 3-3,5 мм.



27. По припуску горловины спинки сделать надсечки, не дорезая до строчки 2,5-3 мм, припуск заутюжить на сторону подкладки. Припуски плечевых швов на обтачке со стороны шва притачивания обтачки высечь.



28. Перед и спинку платья сложить лицом к лицу, совместить детали по боковым срезам, сколоть боковые срезы булавками.



29. Стачать боковые срезы на швейной машине. Швы приутюжить.

Длина стежка 3-3,5 мм.



30. Припуски боковых швов разутюжить в разные стороны.

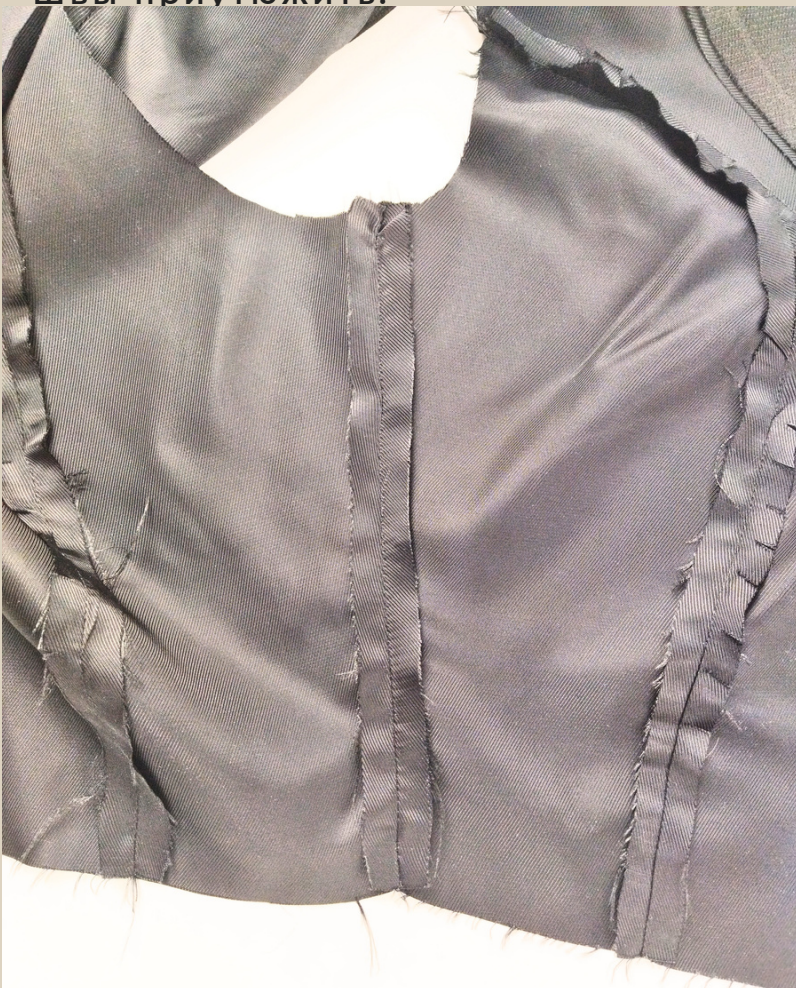


31. Подкладку переда и спинки сложить лицом к лицу, совместить по боковым срезам, сколоть боковые срезы булавками.



**32. Стачать боковые срезы подкладки на швейной машине.
Швы приутюжить.**

Длина стежка 3-3,5 мм.



34. Припуски боковых швов подкладки разутюжить в разные стороны.



35. Переднюю и задние детали юбки сложить лицом к лицу, совместить по боковым срезам, сколоть боковые срезы юбки булавками.



36. Стачать боковые срезы юбки на швейной машине. Швы приутюжить. Припуски разутюжить в разные стороны.

Длина стежка 3-3,5 мм.



37. Переднюю и задние детали подкладки юбки сложить лицом к лицу, совместить по боковым срезам, сколоть боковые срезы юбки булавками. В одном боковом срезе оставить отверстие 20-25 см, для выворачивания платья на лицевую сторону.



38. Стачать боковые срезы подкладки юбки на швейной машине. Швы приутюжить. Припуски разутюжить в разные стороны.

Длина стежка 3-3,5 мм.



39. Две задние половинки юбки сложить лицом к лицу, совместить по среднему срезу, сколоть срез булавками от низа до метки притачивания молнии. Стачать средний срез юбки на швейной машине. Шов приутюжить.

Длина стежка 3-3,5 мм.

Припуск разутюжить в разные стороны.

По желанию срезы можно обметать на оверлоке.



40. Две задние половинки подкладки юбки сложить лицом к лицу, совместить по среднему срезу, сколоть срез булавками от низа до метки притачивания молнии.



Повесить обе юбки на манекен или на плечики и дать отвисеться юбкам, примерно сутки, если низ юбок в некоторых местах провиснет и будет не ровным, то его нужно будет выровнять, подрезав лишнее.

41. Стачать средний срез подкладки юбки на швейной машине. Шов приутюжить.

Длина стежка 3-3,5 мм.

Припуск разутюжить в разные стороны.

По желанию срезы можно обметать на оверлоке.



42. По низу юбки по меткам заложить складки соединив между собой две метки и заложив в бок складку, заколоть складки булавками.



От заднего шва к боковому по двум сторонам складки заложить в разные стороны.



43. Застрочить складки на швейной машине. Швы приутюжить.

Длина стежка 3-3,5 мм.



44. Средние срезы спинки и подкладки спинки по желанию обметать на оверлоке. Швы приутюжить.



45. Лиф платья сложить лицом к лицу с юбкой, совместить на деталях боковые срезы, середину нижнего среза лифа совместить с серединой верхнего среза передней части юбки. Сколоть детали булавками.



46. Стачать детали на швейной машине.

Длина стежка 3-3,5 мм.

Шов приутюжить, припуск разутюжить в разные стороны



47. Лиф подкладки платья сложить лицом к лицу с подкладкой юбки, совместить на деталях боковые срезы, середину нижнего среза подкладки лифа совместить серединой верхнего среза передней части подкладки юбки. Сколоть детали булавками.



48. Стачать детали на швейной машине.

Длина стежка 3-3,5 мм.

Шов приутюжить, припуск разутюжить в разные стороны.



50. Платье и подкладку платья сложить лицом к лицу и совместить по линии горловины, сколоть линию горловины булавками.



51. Обтачать горловину на швейной машине. Шов приутюжить. Припуски плечевых швов со стороны горловины высечь и на платье, и на подкладке.

Длина стежка 3-3,5 мм.



52. Припуски в уголках рассечь, не дорезая до строчки 2 мм.



53. Припуск горловины заутюжить и настроить на швейной машине на сторону обтачки горловины. Шов приутюжить через проутюжельник.

Длина стежка 3-3,5 мм.



54. Вывернуть горловину на лицевую сторону. Приутюжить через проутюжельник сформировав перекант в 1 мм на сторону обтачки.



55. По окату рукава от метки до метки проложить 2 параллельные строчки, оставляя в начале и в конце строчки хвостики длиной не менее 10 см.

Длина стежка 5 мм.



56. Потянув за нижние нити сформировать сборку по окату рукава. Тоже самое сделать с рукавами подкладки. Длина сборки указана на детали рукава.



57. Рукав сложить пополам, сколоть булавками, стачать на швейной машине. Шов приутюжить.

Длина стежка 3-3,5 мм.

Припуск разутюжить в разные стороны.

Тоже самое сделать с рукавами подкладки.



58. По низу рукавов платья по меткам заложить складки, заколоть их булавками.



59. Застрочить складки на швейной машине. Швы приутюжить.

Длина стежка 3-3,5 мм.



60. Рукав платья вывернуть на лицевую сторону и вложить его в пройму, совместить метки на пройме и на окате рукава. совместить шов рукава с боковым швом. Вколоть рукав булавками. Вметать ручными стежками.



61. Втачать рукав на швейной машине. Шов приутюжить. Припуск заутюжить на сторону рукава. Удалить строчки сборки по окату рукава.

Длина стежка 3-3,5 мм.



62. Рукав и подкладку рукава сложить лицом к лицу, совместить по нижнему срезу рукава, совместить детали по меткам, совместить швы на деталях, сколоть детали булавками. Стачать детали на швейной машине. Шов приутюжить.

Длина стежка 3-3,5 мм.



63. Эластичную ленту стачать в кольцо на швейной машине, соединив 2 конца ленты. Длина ленты на 1 рукав подписана на детали рукава.



64. Низ рукава разделить на 4 равные части, эластичную ленту разделить на 4 равные части.
Приколить эластичную ленту к припуску со стороны подкладки, совместив метки.

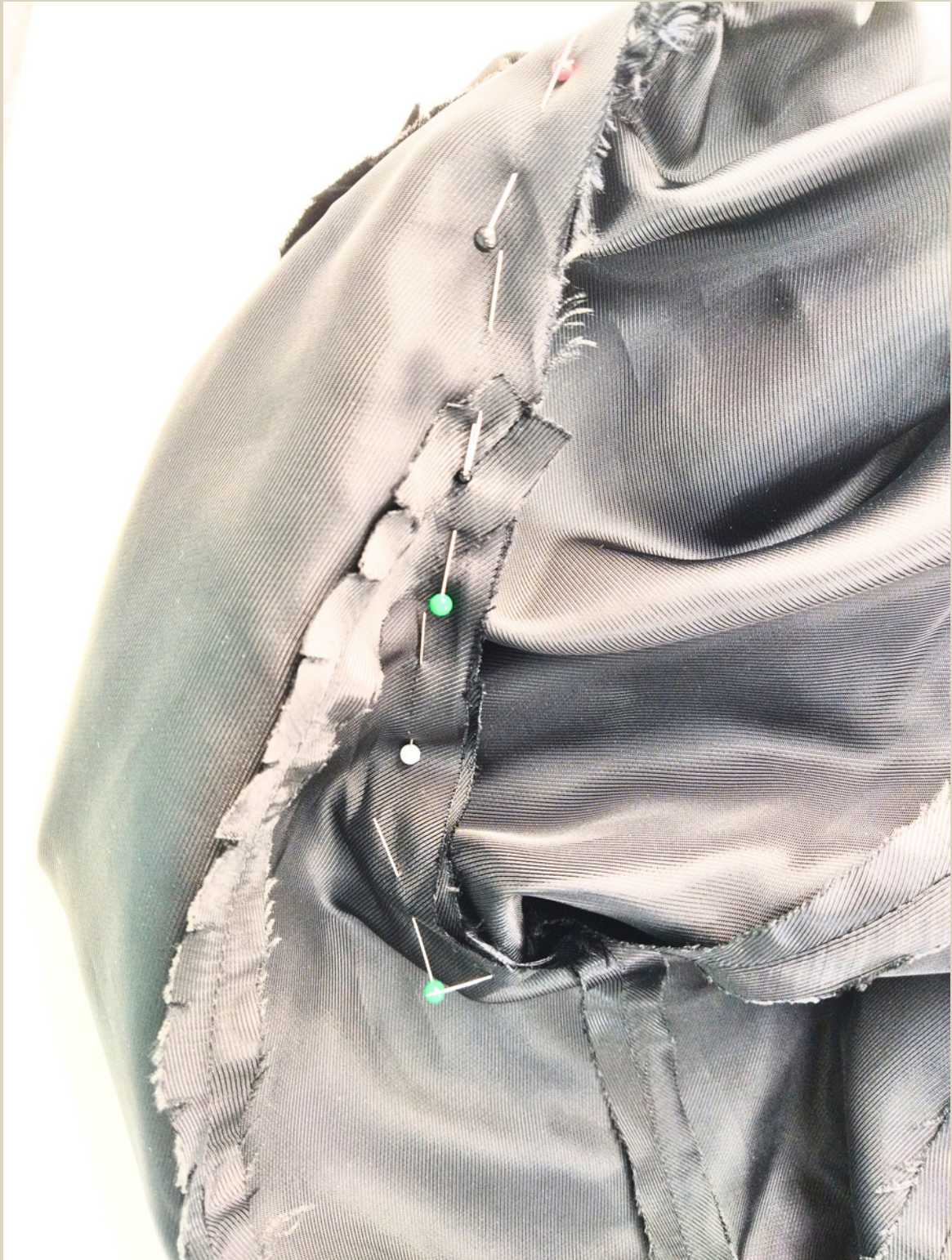


65. Настрочить эластичную ленту по припуску на швейной машине, равномерно растягивая ленту между метками.
Шов приутюжить.

Длина стежка 3-3,5 мм.



**66. Вывернуть платье на изнаночную сторону.
Соединить пройму подкладки и подкладку рукава по окату.
Сложить детали лицом к лицу.**



67. Вколоть рукав подкладки в пройму подкладки платья, совместить метки на окате рукава и на пройме, шов рукава совместить с боковым швом.

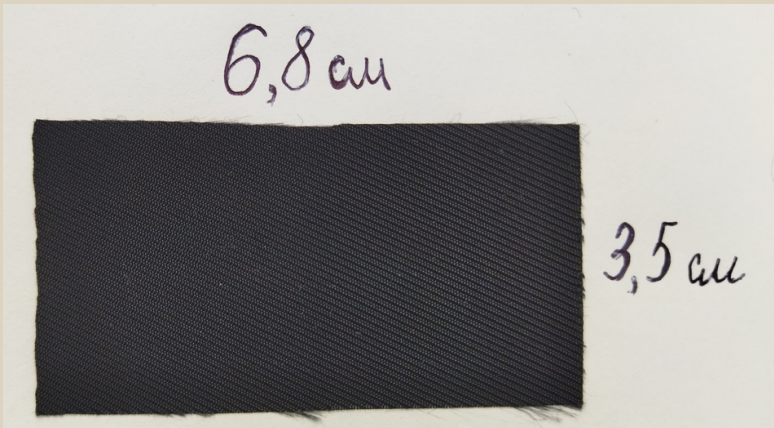


68. Втачать рукав подкладки в пройму подкладки платья на швейной машине. Шов приутюжить. Припуск заутюжить на сторону рукава.

Длина стежка 3-3,5 мм.



69. Вывернуть платье на лицевую сторону, проверить правильно ли втачали рукава.



70. Если потайная молния длиннее, чем нужно, то из подкладочной ткани выкроить прямоугольник со сторонами указанными на фото.



71. Сложить прямоугольник пополам лицом внутрь, сколоть булавками, стачать на швейной машине.

Длина стежка 3-3,5 мм.

Шов приутюжить. Половину припуска срезать ножницами.



72. Измерить длину молнии по срезу притачивания молнии, отмерить эту длину на молнии + 4 см. Отрезать лишнюю молнию, по низу молнии отмерить 1,5 см.



73. Конец молнии продеть в подготовленную деталь, совместить край детали и конец молнии, проложить строчку на швейной машине в 1,5 см от края. Шов приутюжить.

Длина стежка 3-3,5 мм.



74. Вывернуть деталь из ткани на лицевую сторону, припуски подогнуть внутрь и застрочить край на швейной машине. Шов приутюжить.

Длина стежка 3-3,5 мм.



75. Две детали спинки сложить лицом к лицу, совместить по среднему срезу, сколоть булавками от линии горловины до метки притачивания молнии (до начала шва), совместить шов по линии талии.



76. Сметать средний срез ручными стежками от линии горловины до метки притачивания молнии на юбке. Разутюжить припуск в разные стороны.



77. На припуск наложить потайную молнию. Середину молнии совместить со средним швом платья, приколоть молнию булавками.



78. Приметать тесьму молнии ручными стежками к припуску. Убрать сметку, которой соединяли средний шов.



79. Притачать обе стороны тесьмы молнии до метки молнии на швейной машине, используя лапку для притачивания потайной молнии. Швы приутюжить.



80. Обогнуть одну сторону молнию подкладкой, сколоть средний срез платья и подкладки, таким образом молния получится между двумя слоями ткани. Совместить швы по линии талии.



81. Притачать подкладку на швейной машине, ширина шва 0,5 см. Шов приутюжить.

Длина стежка 3-3,5 мм.



82. Припуск со стороны горловины высечь.



83. Вывернуть платье на лицевую сторону, проверить ровно ли притачали молнию.



84. Вывернуть платье обратно на изнаночную сторону. Совместить припуски плечевых швов на платье и на подкладке. Соединить ручными стежками платье и подкладку по припускам плечевых швов со стороны проймы. Также можно закрепить платье и подкладку по боковому шву со стороны проймы.



85. Сложить платье и подкладку таким образом, чтобы юбки лежали друг на друге.



86. Сложить юбку платья и юбку подкладки сначала по одному боковому шву (1), сложить детали лицом к лицу (2), сколоть две юбки булавками (3), совместить все метки на обеих юбках, совместить второй боковой шов и средний шов юбки.





87. Соединить низ юбки платья и низ юбки подкладки на швейной машине.

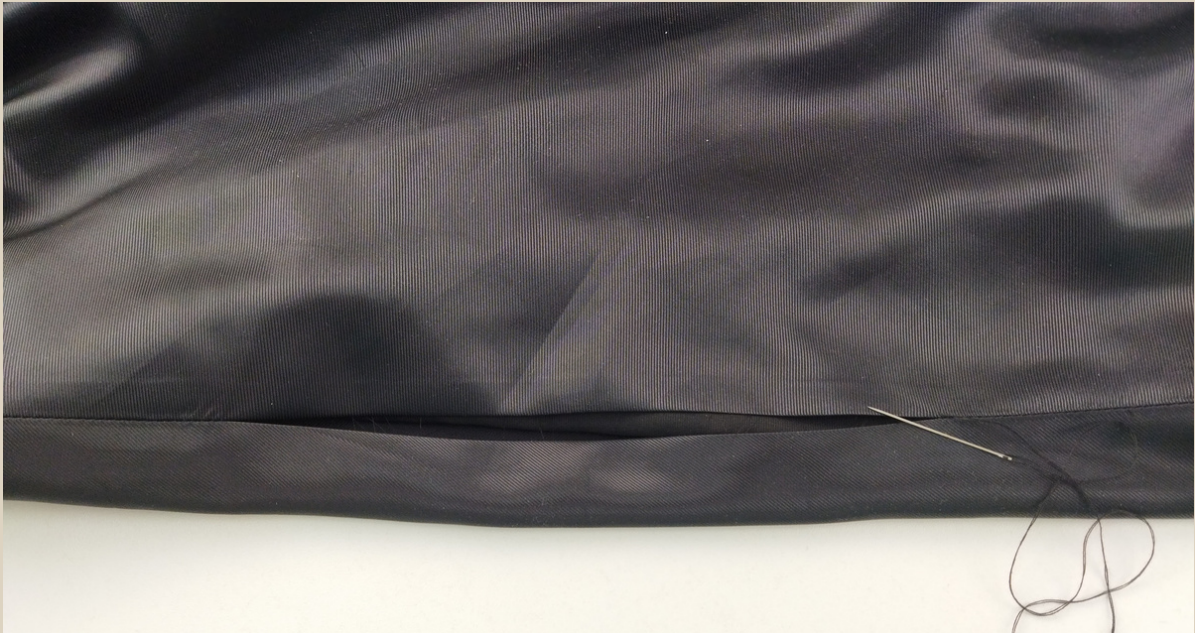
Шов приутюжить. Припуск заутюжить на сторону подкладки.

Длина стежка 3-3,5 мм.





88. Через оставленное отверстие в боковом шве подкладки вывернуть платье на лицевую сторону.

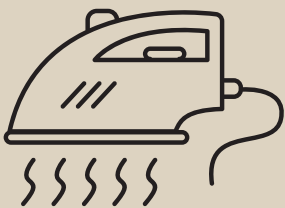


89. Отверстие в подкладке бокового шва зашить ручными потайными стежками.



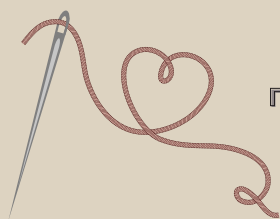
90. Шов приутюжить.





Еще раз аккуратно проутюжить все швы и изделие в целом.
Платье готово!

ПЛАТЬЕ “ПАУЛИНА”



Приятного пошива и
ровных строчек!



ELENA-PLENKINA.RU



ELENA_PLENKINA.RU



ELENA_PLENKINA