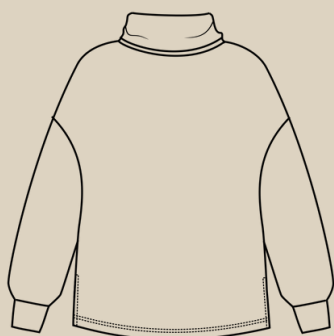


# Елена-Пленкина.ру

ШИТЬ ЛЕГКО!

## ДЖЕМПЕР "ТАМИЛА"

РАЗМЕРЫ 38-64  
РОСТ 158, 164, 170 И 176 СМ



УРОВЕНЬ СЛОЖНОСТИ



#ELENA\_PLENKINA\_TAMIЛА  
#TМ\_HM\_TAMIЛА



ELENA-PLENKINA.RU



ELENA\_PLENKINA



ELENA\_PLENKINA

---

## ОПИСАНИЕ МОДЕЛИ



**ЖЕНСКИЙ ДЖЕМПЕР СВОБОДНОГО КРОЯ, ПРЯМОГО СИЛУЭТА, ЛИНИЯ ПЛЕЧА СПУЩЕНА, ДЛИННЫЙ РУКАВ, НИЗ РУКАВА ОФОРМЛЕН ДВОЙНОЙ ПРИТАЧНОЙ МАНЖЕТОЙ ИЗ ОСНОВНОГО ТРИКОТАЖА, ГОРЛОВИНА ОФОРМЛЕНА ВОРОТНИКОМ С ОТВОРОТОМ ИЗ ОСНОВНОГО ТРИКОТАЖА, СПИНКА ДЛИННЕЕ ПЕРЕДА, РАЗРЕЗЫ ПО НИЗУ БОКОВЫХ ШВОВ, ДЛИНА ИЗДЕЛИЯ ПО СПИНКЕ НИЖЕ ЛИНИИ БЕДЕР.**

## ОБОРУДОВАНИЕ И ПРИСПОСОБЛЕНИЯ



1. ОВЕРЛОК
2. РАСПОШИВАЛЬНАЯ МАШИНА.
3. ШВЕЙНАЯ МАШИНА.
4. ИГЛЫ С МАРКИРОВКОЙ ДЛЯ ТРИКОТАЖА НОМЕР 80-90.
5. НИТКИ: 4 В ОВЕРЛОК И 1 В ШВЕЙНУЮ МАШИНУ.
6. НОЖНИЦЫ ПОРТНОВСКИЕ.
7. НОЖНИЦЫ КАНЦЕЛЯРСКИЕ (ДЛЯ ВЫРЕЗАНИЯ ДЕТАЛЕЙ ВЫКРОЙКИ).
8. БУЛАВКИ ИЛИ ЗАЖИМЫ ДЛЯ СОЕДИНЕНИЯ ДЕТАЛЕЙ.
9. КЛЕЙ ИЛИ СКОТЧ (ДЛЯ СКЛЕИВАНИЯ ЛИСТОВ ВЫКРОЙКИ, ЕСЛИ ВЫ ЕЕ ПЕЧАТАЕТЕ НА ЛИСТАХ А4).
10. УТЮГ С ПАРОМ ИЛИ ПАРОГЕНЕРАТОР.
11. ГЛАДИЛЬНАЯ ДОСКА.
12. ПРИСПОСОБЛЕНИЯ ДЛЯ ВТО (ДЕРЕВЯННЫЙ УТЮЖОК ИЛИ ПОДУШКА ДЛЯ ВТО).
13. ЛАПКИ ДЛЯ ШВЕЙНОЙ МАШИНЫ (УНИВЕРСАЛЬНАЯ).



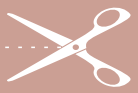
### ПРИМЕЧАНИЕ

ЕСЛИ У ВАС НЕТ ОВЕРЛОКА, ТО ИЗДЕЛИЕ МОЖНО ШИТЬ НА ШВЕЙНОЙ МАШИНЕ, ИСПОЛЬЗУЯ ПСЕВДО ОВЕРЛОЧНЫЕ СТРОКИ ИЛИ СТРОЧКУ ЗИГЗАГ. СТРОЧКУ НА РАСПОШИВАЛЬНОЙ МАШИНЕ МОЖНО ЗАМЕНИТЬ НА СТРОЧКУ ДВОЙНОЙ ИГЛОЙ НА ШВЕЙНОЙ МАШИНЕ.

### ДЛЯ ПОШИВА ДЖЕМПЕРА ВАМ ПОНАДОБЯТСЯ

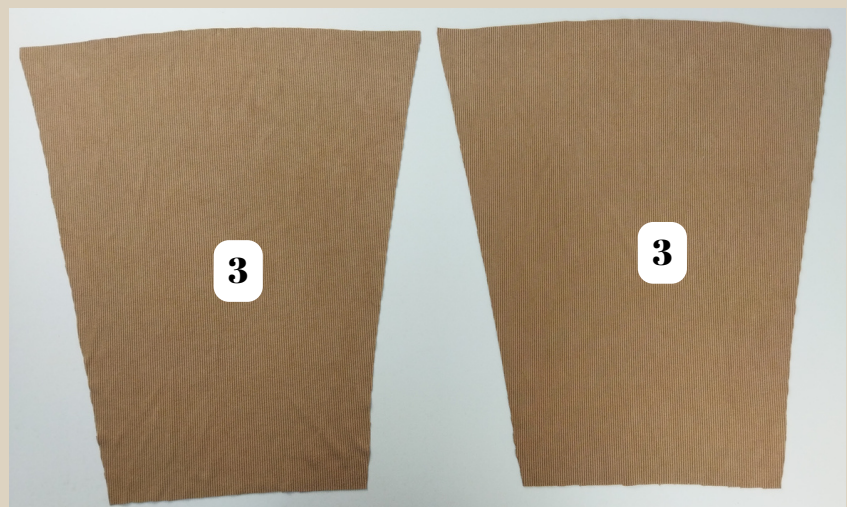
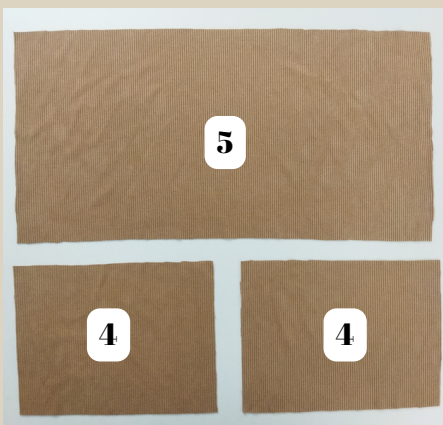
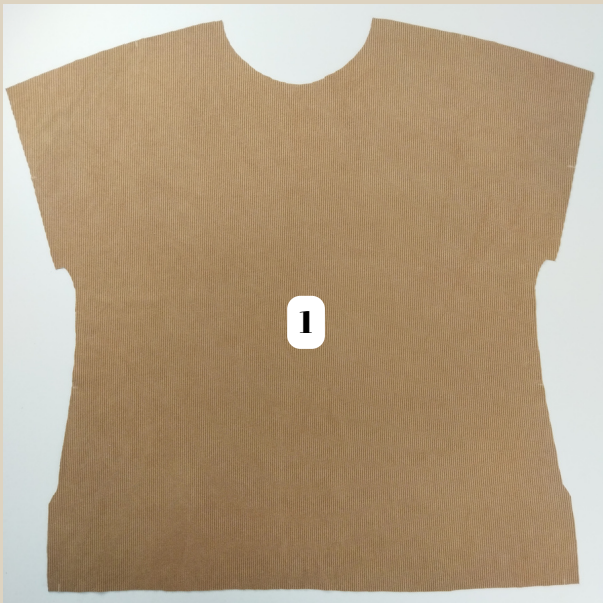
- ОСНОВНОЙ ТРИКОТАЖ
- КЛЕЕВАЯ ПАУТИНКА





## ДЕТАЛИ КРОЯ

№ п/п	Наименование детали	Количество
1	Перед	1 со сгибом
2	Спинка	1 со сгибом
3	Рукав	2
4	Манжета рукава	2
5	Воротник	1





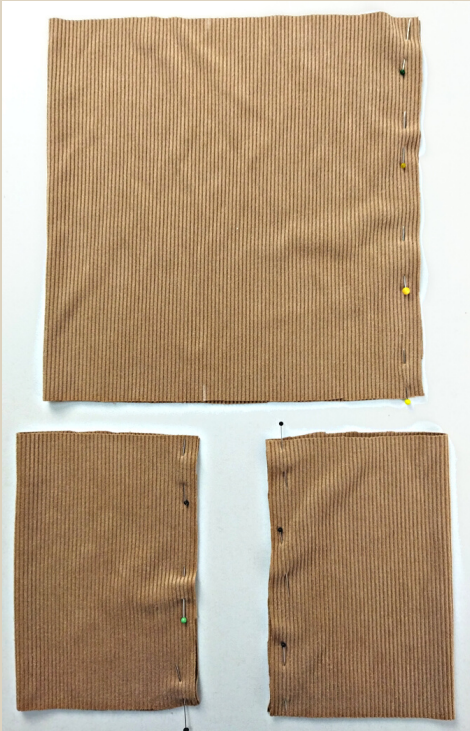
## ПРИПУСКИ НА ШВЫ



Все детали выкройки идут с припусками на швы.



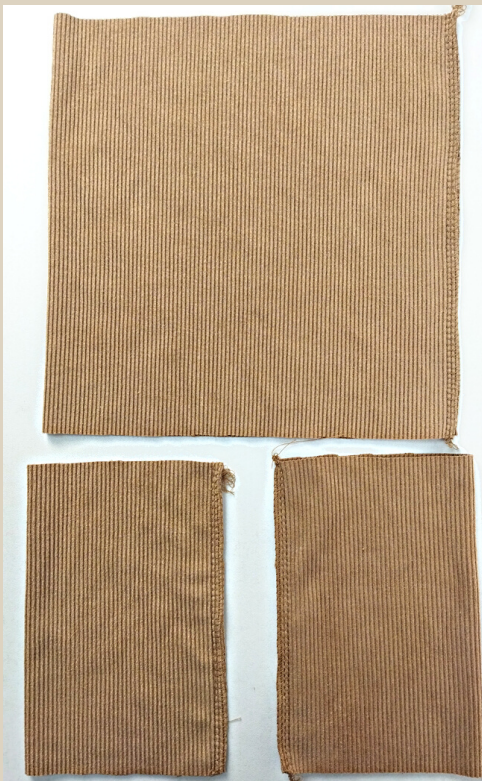
## ПОШИВ ТОЛСТОВКИ



1. Воротник сложить пополам лицом внутрь, сколоть булавками.

2. Манжеты сложить пополам лицом внутрь, сколоть булавками.

Если вы будете шить джемпер из футера или флиса, то воротник и манжеты лучше сделать из более растяжимого трикотажа, например, кашкорсе или рибаны с лайкрой.



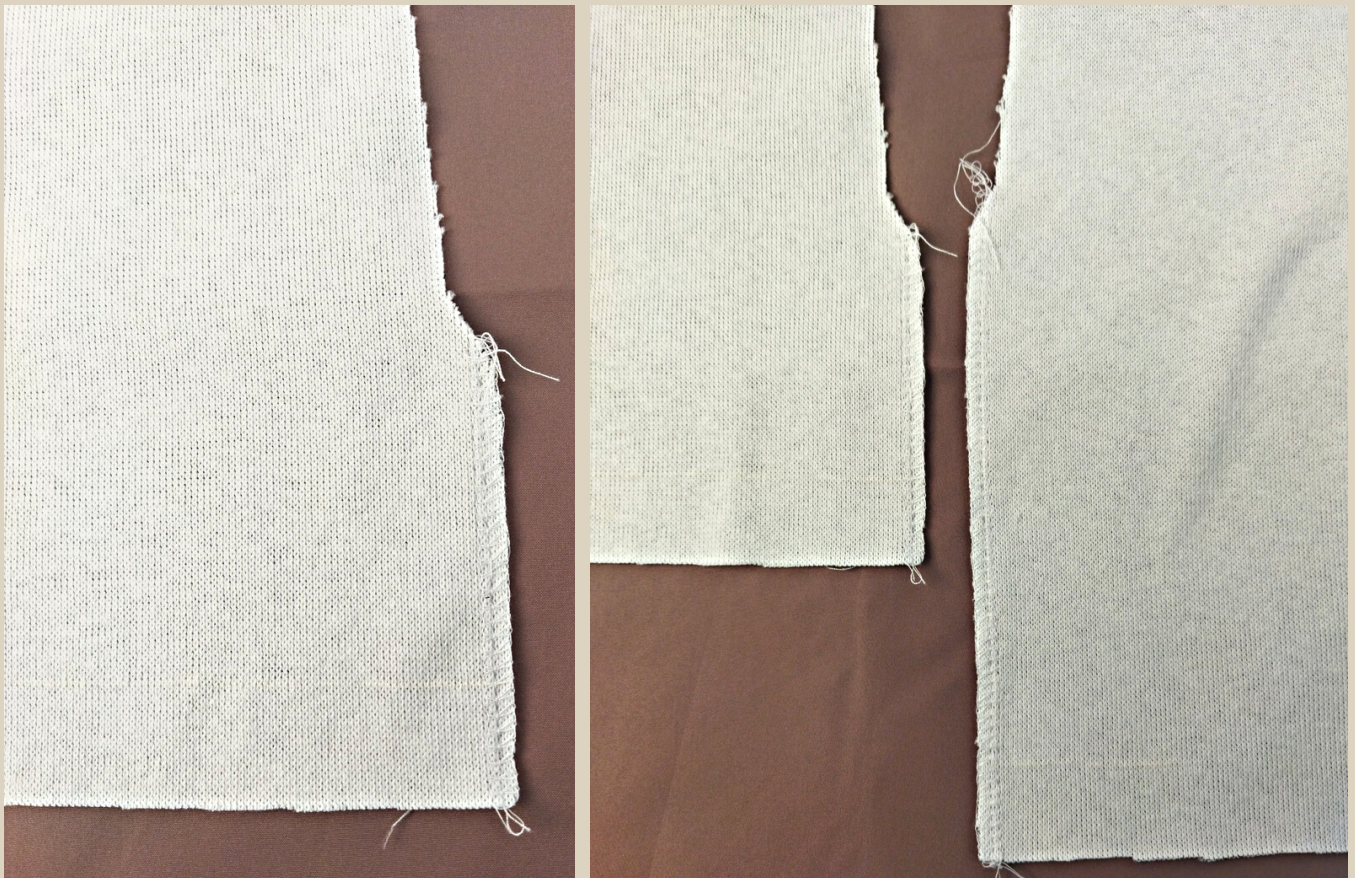
3. Стачать детали на оверлоке, либо на швейной машине.

Швы приутюжить.

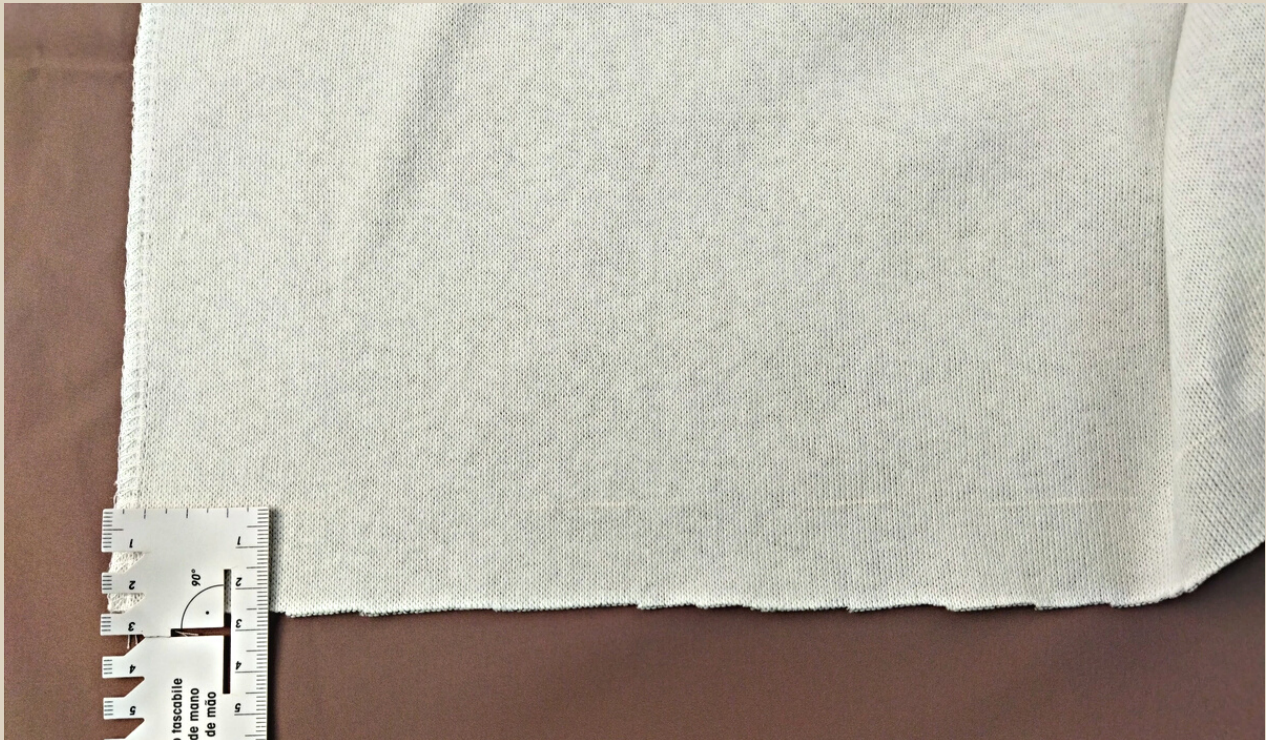
Если стачивали на швейной машине, то припуски разутюжить в разные стороны.



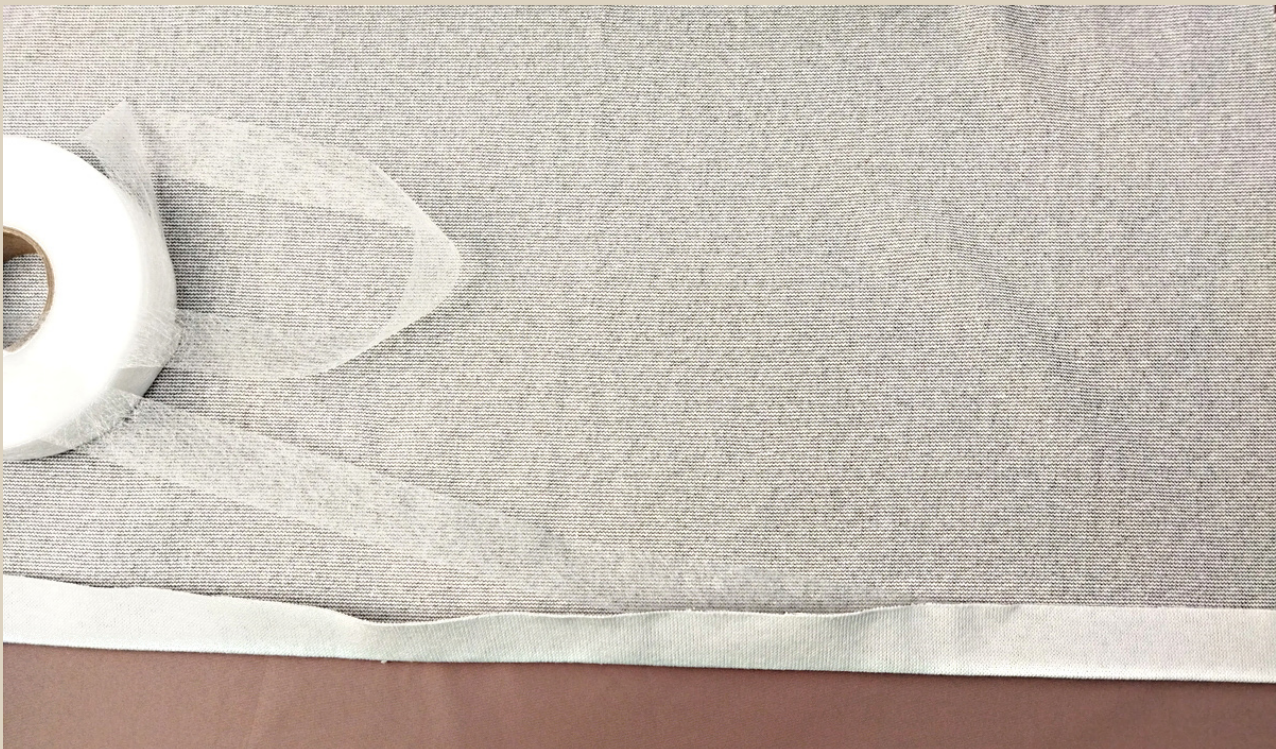
**4. Если стачивали на оверлоке, то на манжетах и воротнике припуски по линии сгиба разутюжить в разные стороны. Манжеты и воротник сложить пополам изнанкой внутрь, по линии сгиба приутюжить.**

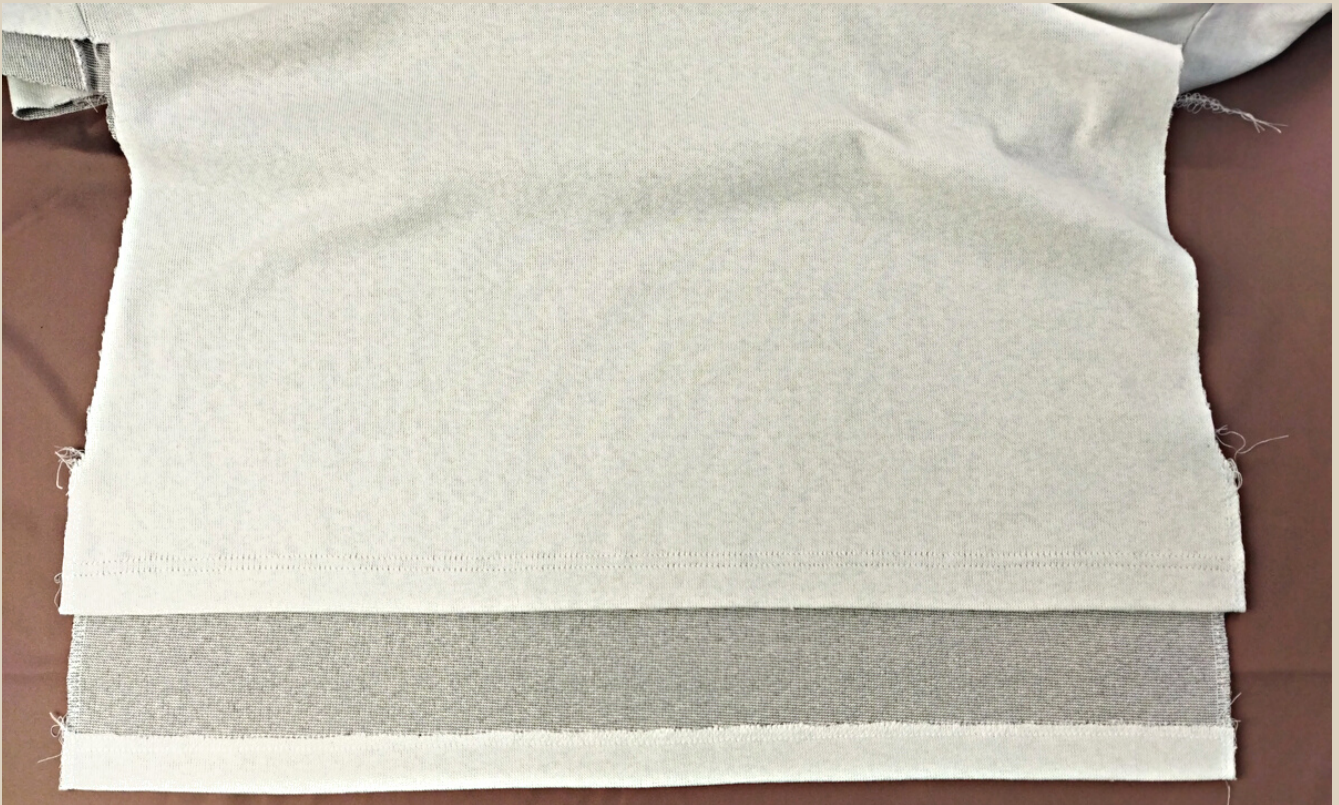
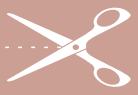


**5. Припуски разрезов боковых швов на деталях переда и спинки обметать на оверлоке. Швы приутюжить.**

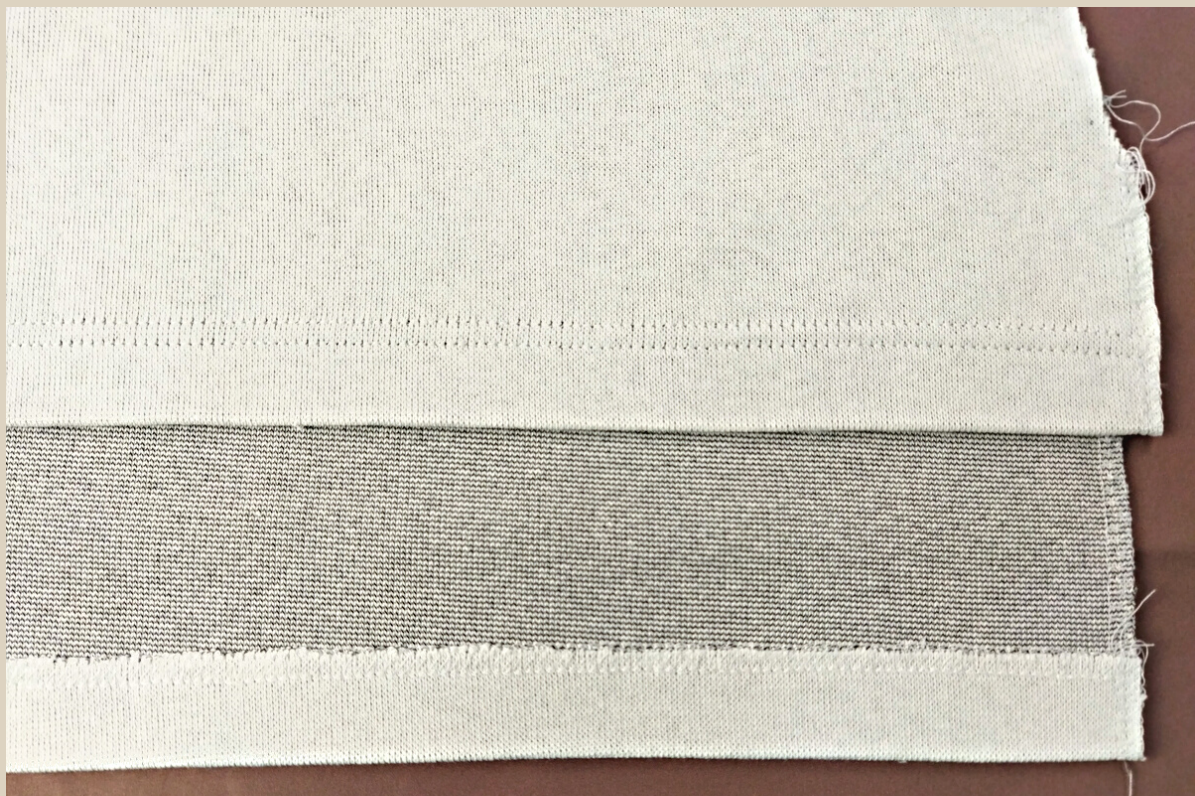


**6. Подгибку низа переда и спинки заутюжить по линии перегиба на изнаночную сторону.**  
Если ваш трикотаж сильно растяжимый, то подгибку низа можно проклеить на клеевую паутинку с помощью горячего утюга, чтобы при отстрачивании на распошивальной машине низ не растянулся.





**7. Подгибку низа на деталях переда и спинки закрепить строчками на распошивальной машине широким двухигольным швом.**



**8. Швы приутюжить.**





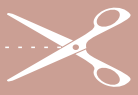
9. Детали переда и спинки сложить лицом к лицу, совместить по плечевым срезам, сколоть плечевые срезы булавками.



**ПРИМЕЧАНИЕ**

На оверлоке стачиваем детали 4-ниточным швом, длина стежка 4 мм

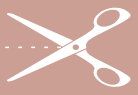
10. Стачать плечевые срезы на оверлоке. Швы приутюжить, припуски заутюжить на сторону переда.



11. В открытую пройму вколоть булавками рукава, совместив метки на пройме и окате рукава.



12. Втачать рукава на оверлоке. Швы приутюжить. Припуски заутюжить на сторону рукавов.



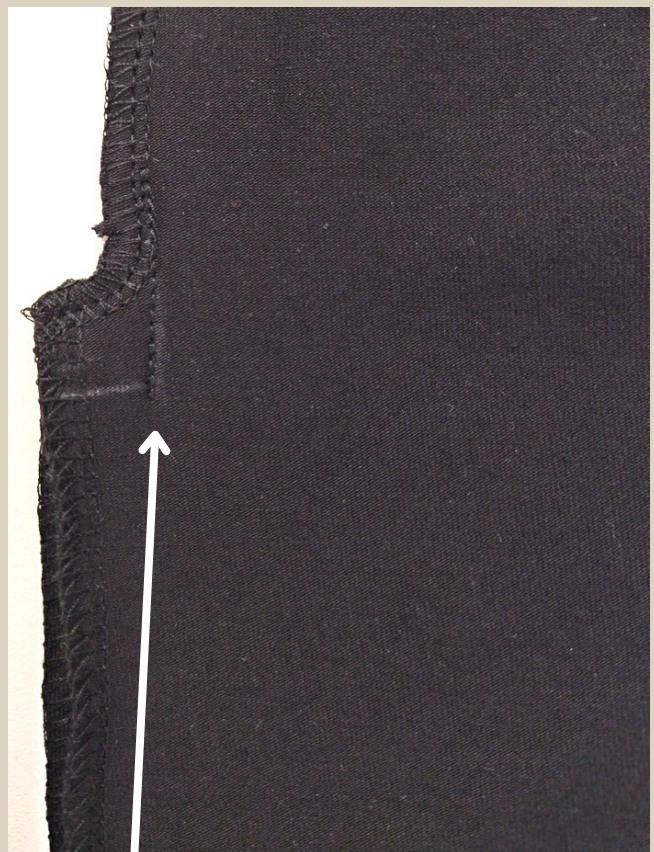
13. Перед и спинку сложить лицом к лицу, совместить по боковым срезам, совместить все метки на деталях, рукава сложить пополам. Сколоть булавками срезы рукавов и боковые срезы.



14. Одной строчкой стачать на оверлоке срез рукава и боковой срез. Швы приутюжить.



15. Хвостики от оверлочных строчек по низу боковых швов спрятать в сами строчки с помощью иглы с большим ушком.



16. Продлить линию бокового шва на 1,5 см вниз, намелить мелом и проложить строчку на швейной машине. Швы приутюжить.

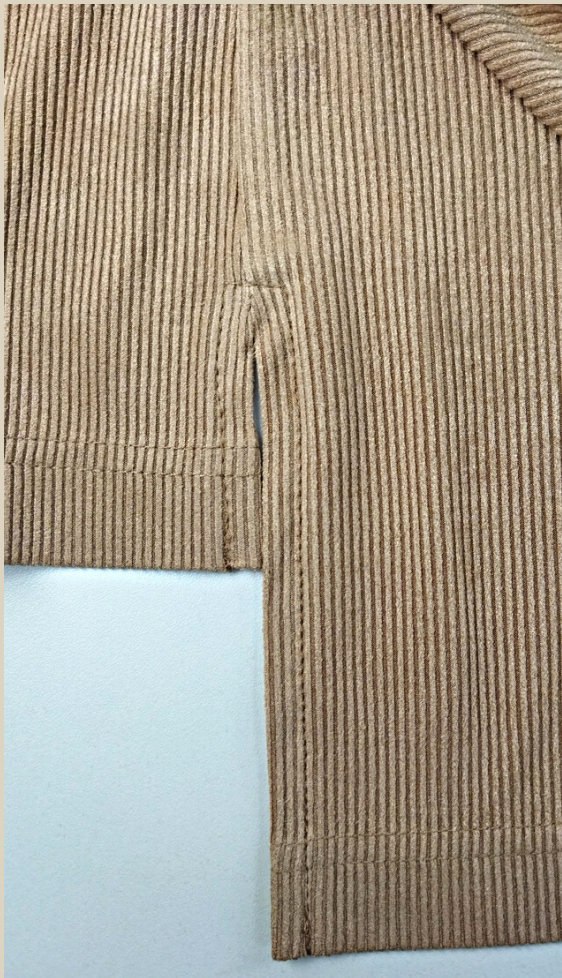
Длина стежка 3-3,5 мм.



17. Припуски разреза бокового шва заутюжить на изнаночную сторону, как на фото. Припуск бокового шва заутюжить на сторону спинки.



18. Приколоть булавками и приметать ручными стежками припуски разрезов.



19. Настрочить припуски разреза на швейной машине.  
Швы приутюжить.

Длина стежка 3,5-4 мм.



20. Манжету и низ рукава разделить на 4 равные части. Манжету вложить по низу рукава с лицевой стороны, шов манжеты совместить со швом рукава, совместить остальные метки, манжету равномерно растянуть между метками и приколоть булавками.



21. Притачать манжету на оверлоке, равномерно растягивая манжету, но не растягивая низ рукава. Хвостик от оверлочной строчки спрятать в саму строчку с помощью иглы с большим ушком.

Шов приутюжить. Припуск заутюжить на сторону рукава.



22. Вложить воротник в горловину, шов воротника совместить с левым плечевым швом, совместить остальные метки на горловине и воротнике, приколоть воротник булавками по меткам, равномерно растянуть воротник между метками и приколоть булавками между метками.



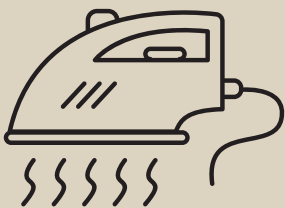
23. Втачать воротник в горловину на оверлоке, равномерно растягивая его между метками, но не растягивая саму горловину.

Хвостик от оверлочной строчки спрятать в саму строчку с помощью иглы с большим ушком.

Шов приутюжить. Припуск заутюжить на сторону изделия.







Еще раз проутюжить все швы и изделие в целом.  
Джемпер готов!

# ДЖЕМПЕР "ТАМИЛА"



Приятного пошива и  
ровных строчек!



ELENA-PLENKINA.RU



ELENA\_PLENKINA.RU



ELENA\_PLENKINA