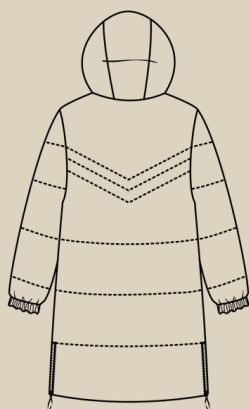
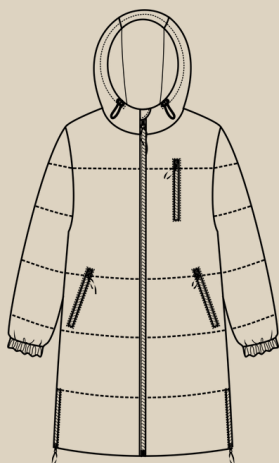


Елена-Пленкина.ру

ШИТЬ ЛЕГКО!

КУРТКА УТЕПЛЕННАЯ "ПЛАТОН"

РОСТ 92-170 CM



УРОВЕНЬ СЛОЖНОСТИ



#ELENA_PLENKINA_ПЛАТОН
#TIM_HM_ПЛАТОН



ELENA-PLENKINA.RU

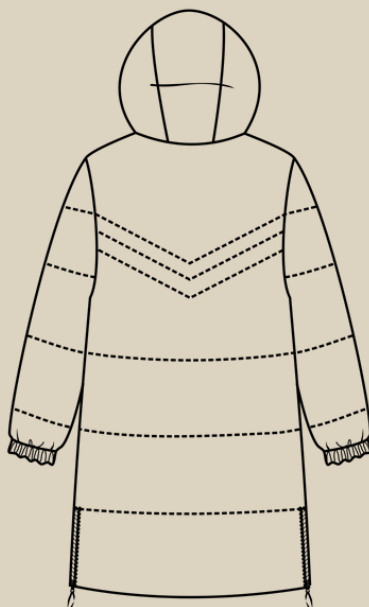
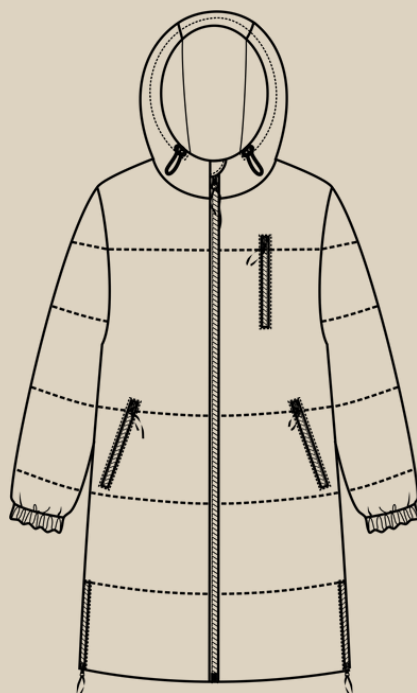


ELENA_PLENKINA



ELENA_PLENKINA

ОПИСАНИЕ МОДЕЛИ



ДЕТСКАЯ КУРТКА СВОБОДНОГО КРОЯ, ПРЯМОГО СИЛУЭТА, ДЛИННЫЙ РУКАВ, НИЗ РУКАВОВ ОФОРМЛЕН МАНЖЕТАМИ ИЗ ОСНОВНОЙ ТКАНИ С РЕЗИНКОЙ ВНУТРИ, ДВУХШОВНЫЙ КАПЮШОН, ПО КРАЮ КАПЮШОНА КУЛИСКА С УТЯЖКОЙ, ВНУТРЕННИЙ ТРИКОТАЖНЫЙ ВОРОТНИК, ДВА НИЖНИХ И ОДИН НАГРУДНЫЙ ПРОРЕЗНЫЕ КАРМАНЫ НА МОЛНИИ, ПО НИЗУ БОКОВЫХ ШВОВ МОЛНИИ, ВНУТРЕННЯЯ ВЕТРОЗАЩИТНАЯ ПЛАНКА МОЛНИИ, ДЛИНА КУРТКИ ДО КОЛЕНА.

ОБОРУДОВАНИЕ И ПРИСПОСОБЛЕНИЯ



1. ШВЕЙНАЯ МАШИНА.
2. ИГЛЫ С МАРКИРОВКОЙ МИКРОТЕКС НОМЕР 75-80-90 (В ЗАВИСИМОСТИ ОТ ПЛОТНОСТИ УТЕПЛИТЕЛЯ).
3. НИТКИ 1-2 КАТУШКИ.
4. НОЖНИЦЫ ПОРТНОВСКИЕ.
5. НОЖНИЦЫ КАНЦЕЛЯРСКИЕ (ДЛЯ ВЫРЕЗАНИЯ ДЕТАЛЕЙ ВЫКРОЙКИ).
6. БУЛАВКИ ИЛИ ЗАЖИМЫ ДЛЯ СОЕДИНЕНИЯ ДЕТАЛЕЙ.
7. КЛЕЙ ИЛИ СКОТЧ (ДЛЯ СКЛЕИВАНИЯ ЛИСТОВ ВЫКРОЙКИ, ЕСЛИ ВЫ ЕЕ ПЕЧАТАЕТЕ НА ЛИСТАХ А4).
8. УТЮГ С ПАРОМ ИЛИ ПАРОГЕНЕРАТОР.
9. ГЛАДИЛЬНАЯ ДОСКА.
10. ПРИСПОСОБЛЕНИЯ ДЛЯ ВТО (ДЕРЕВЯННЫЙ УТЮЖОК ИЛИ ПОДУШКА ДЛЯ ВТО).
11. ЛАПКИ ДЛЯ ШВЕЙНОЙ МАШИНЫ (СТАНДАРТНАЯ, ДЛЯ ПРИТАЧИВАНИЯ МОЛНИИ).
12. ПРЕСС И НАСАДКИ ДЛЯ УСТАНОВКИ ЛЮВЕРСОВ.



ДЛЯ ПОШИВА КУРТКИ ВАМ ПОНАДОБЯТСЯ

- ОСНОВНАЯ ТКАНЬ
- ПОДКЛАДОЧНАЯ ТКАНЬ
- УТЕПЛИТЕЛЬ
- ДУБЛЕРИН
- РАЗЪЕМНАЯ МОЛНИЯ
- 5 КОРОТКИХ МОЛНИЙ
- ШЛЯПНАЯ РЕЗИНКА
- 2 ЛЮВЕРСА С
ВНУТРЕННИМ
ДИАМЕТРОМ 5 ММ
- 2 ФИКСАТОРА С ДВУМЯ
ОТВЕРСТИЯМИ





ДЕТАЛИ КРОЯ

В инструкции показан пошив куртки из готовой курточной стежки. Данная стежка с утеплителем плотностью 150 гр. Если в качестве ткани верха вы будете использовать курточную ткань, то кроите детали согласно таблице.

№ n/n	Наименование детали	Количество		
		Основная ткань	Подкладочная ткань	Утеплитель
1	Полочка	2	-	2
2	Спинка	1 со сгибом	-	1 со сгибом
3	Рукав	2	2	2
4	Манжета рукава	2	-	-
5	Боковая часть капюшона	4	-	2
6	Центр. часть капюшона	2	-	1
7	Подборт	2	-	-
8	Обтачка горловины спинки	1 со сгибом	-	-
9	Обтачка низа переда	2	-	-
10	Обтачка низа спинки	1 со сгибом	-	-
11	Воротник (кашкорсе)	-	-	-
12	Вставка воротника	2	-	1 (расслоить)
13	Рамка кармана	3	-	-
14	Мешковина нагр. карм. 1	-	1	-
15	Мешковина нагр. карм. 2	1	-	-
16	Мешковина нижн. карм. 1	-	2	-
17	Мешковина нижн. карм. 2	2	-	-
18	Подкладка полочки	-	2	-
19	Подкладка спинки	-	1 со сгибом	-
20	Обтачка низа бокового шва	2	-	-
21	Планка молнии	2	-	1 (расслоить)
22	Вешалка	1	-	-



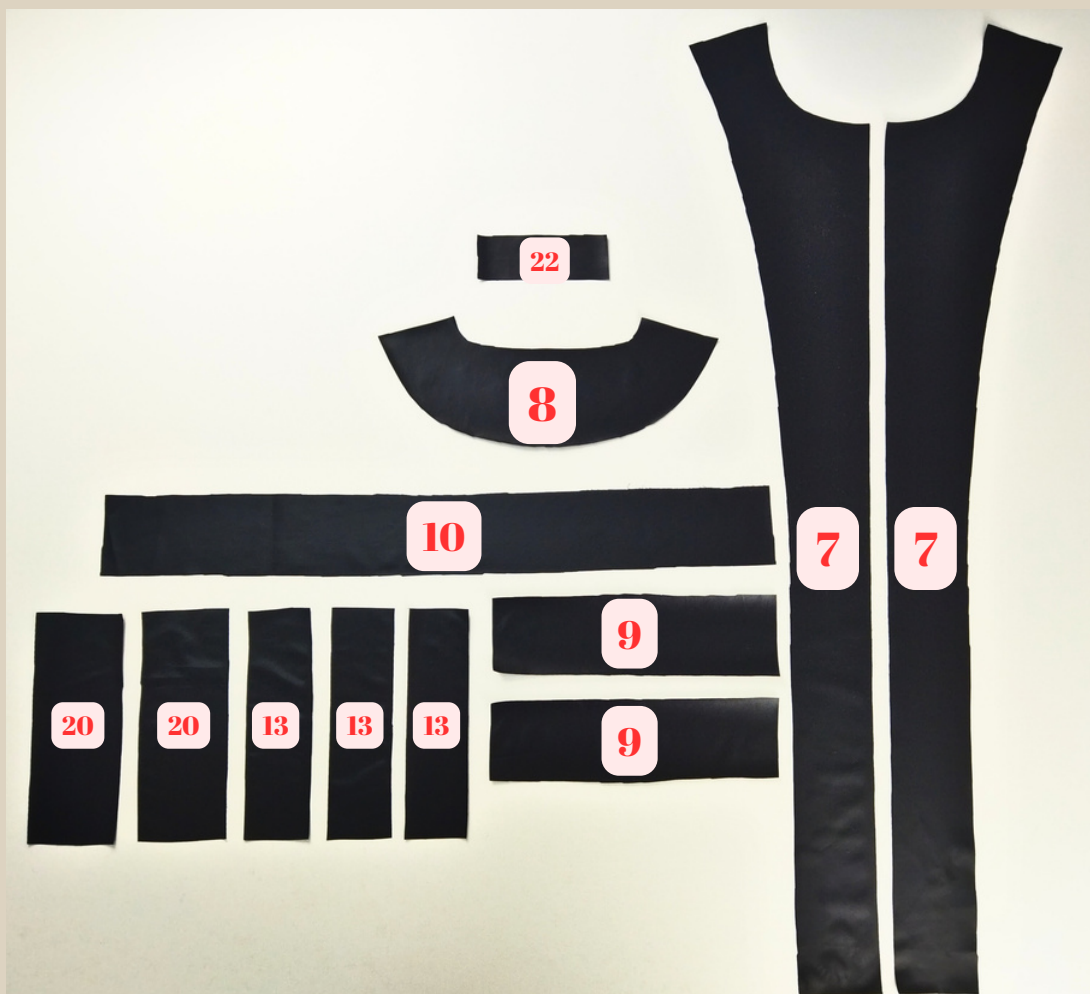
После кроя деталей из стежки, по краю деталей проложить строчку на швейной машине.

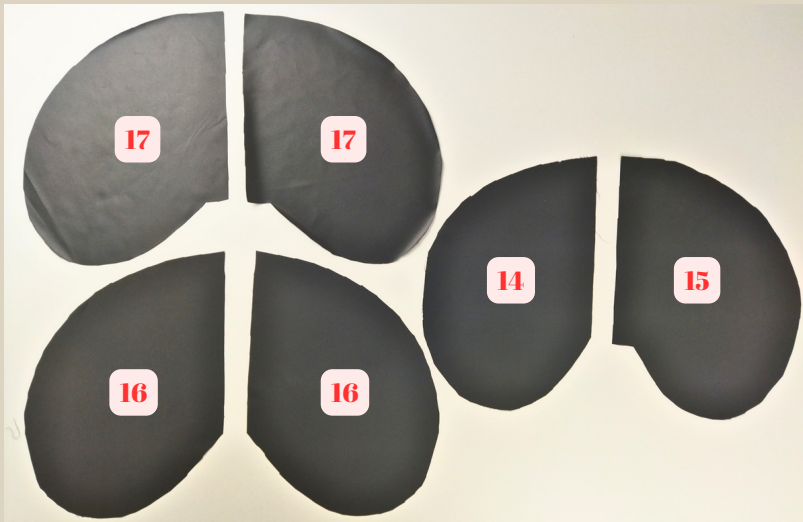


На одной планке убрать утеплитель.



*При пошиве из стежки
внутренние детали капюшона
выкроить из курточной ткани.*







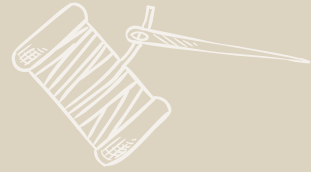
Дополнительно мы решили утеплить куртку, добавив на полочки и спинку утеплитель плотностью 100 гр.

Если вы шьете куртку из курточной ткани, то вам нужно выкроить детали утеплителя согласно таблице на стр. 04. Утеплитель выкроить грубым краем, то есть с запасом 2-3 см по всем сторонам.



ПРИПУСКИ НА ШВЫ

Все детали выкройки идут с припусками на швы.



ДУБЛИРОВАНИЕ ДЕТАЛЕЙ

С помощью горячего утюга полностью проклеить с изнаночной стороны дублирином рамки кармана (3 штуки) и обтачки низа боковых швов.

ПОШИВ КУРТКИ

1. Подкладку спинки сложить лицом к лицу с обтачкой горловины спинки и обтачкой низа спинки, сколоть детали булавками.

Примечание: на курточных тканях от проколов булавками могут остаться дурочки, поэтому булавки вкалывать только по припускам, либо строго линиям стачивания деталей.





2. Стачать детали на швейной машине. Швы приутюжить. По припуску со стороны горловины сделать надсечки, не дорезая до строчки 2-3 мм. Припуск заутюжить на сторону обтачки горловины спинки.

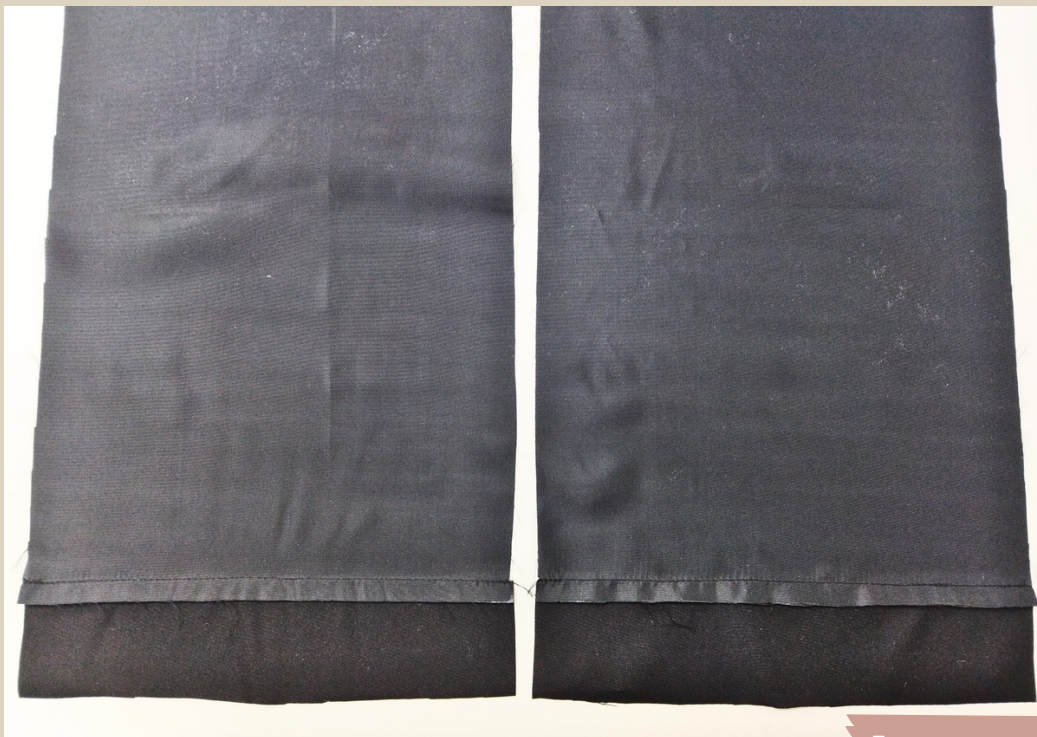
Длина стежка 3-3,5 мм.



3. Припуск по низу подкладки заутюжить на сторону обтачки низа спинки.



4. Подкладку полочек сложить лицом к лицу с обтачками низа полочек, сколоть детали булавками.



5. Стачать детали на швейной машине. Швы приутюжить. Припуски заутюжить на сторону обтачек.

Длина стежка 3-3,5 мм.



6. Припуски настрочить на сторону обтачек.
Швы приутюжить.

Длина стежка 3,5-4 мм.



7. По желанию, на подкладку правой полочки можно пришить внутренний карман. Для кармана нужно выкроить прямоугольник того размера, какой вам нужен. В данной инструкции мы сделали карман под размеры телефона с небольшим запасом.



Для кармана выкроить прямоугольник 20 на 15 см, по верхнему срезу добавить припуск 3 см, по левому и нижнему срезам добавить 1 см.

Также можно выкроить полосу шириной 4 на 16 см. Для кармана нужна контактная лента, достаточно 2 см.

Правую сторону кармана уровнять по детали подкладки полочки.



8. На внутреннем кармане нижний и левый припуск заутюжить на изнаночную сторону (по 1 см). Верхний срез заутюжить сначала на 1 см, затем на 2 см.



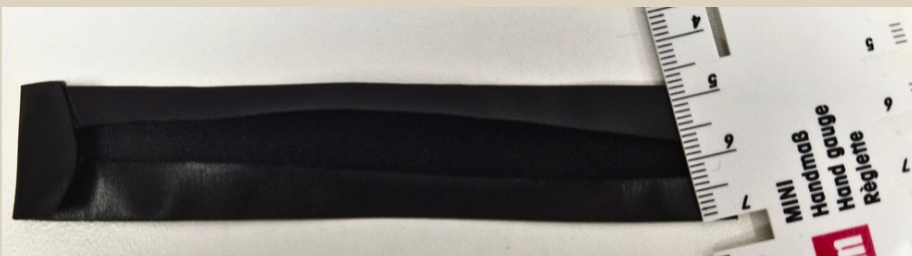
9. Верхний припуск закрепить булавками.



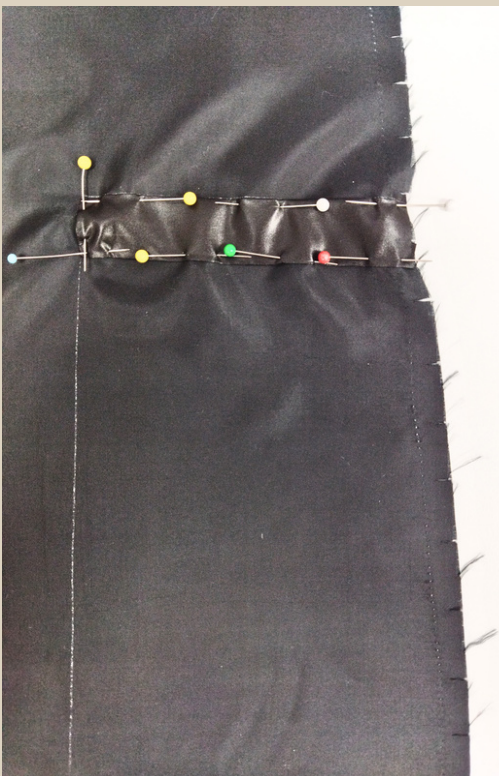
10. Настрочить припуск строчкой на швейной машине.

Длина стежка 3-3,5 мм.

Шов приутюжить.



11. На второй детали припуски заутюжить на изнаночную сторону (на 1 см).



12. Наложить подготовленную деталь по верхнему левому углу места для кармана. Приколоть деталь булавками.



13. Настрочить деталь на швейной машине.

Длина стежка 3-3,5 мм.

Шов приутюжить.



14. По центру настроченной детали наложить одну часть контактной ленты, закрепить ее булавками и настрочить по периметру на швейной машине.

Длина стежка 3-3,5 мм.



15. На карман перенести метки для ответной части контактной ленты.



16. Настрочить на карман на швейной машине ответную часть контактной ленты.

Длина стежка 3-3,5 мм.



17. По намеченным линиям наложить карман таким образом, чтобы две части контактной ленты совпали. Приколоть карман булавками.



18. Настрочить карман по трем сторонам на швейной машине.

Длина стежка 3-3,5 мм.

Шов приутюжить.

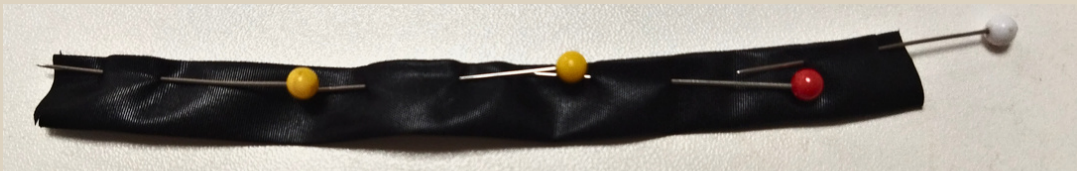
19. Подкладку полочек сложить лицом к лицу с деталями подборта, совместить детали по меткам, сколоть булавками.





20. Притачать подборт на швейной машине. Шов приутюжить. По закругленной части припуска сделать надсечки, не дорезая до строчки 3-4 мм. Припуск заутюжить и настрочить на сторону подборта.

Длина стежка 3-3,5 мм.



21. На детали вешалки припуски по длинным сторонам заутюжить на изнаночную сторону, сложить деталь пополам, сколоть булавками по краю, закрепить строчкой на швейной машине. Шов приутюжить.

Длина стежка 3,5-4 мм.



22. На горловину подкладки приложить подготовленную деталь вешалки, приколоть булавками и закрепить строчками на швейной машине. Швы приутюжить.

Длина стежка 3-3,5 мм.



23. Подготовленные детали подкладки наложить на детали из утеплителя, приколоть детали подкладки булавками по краю деталей.



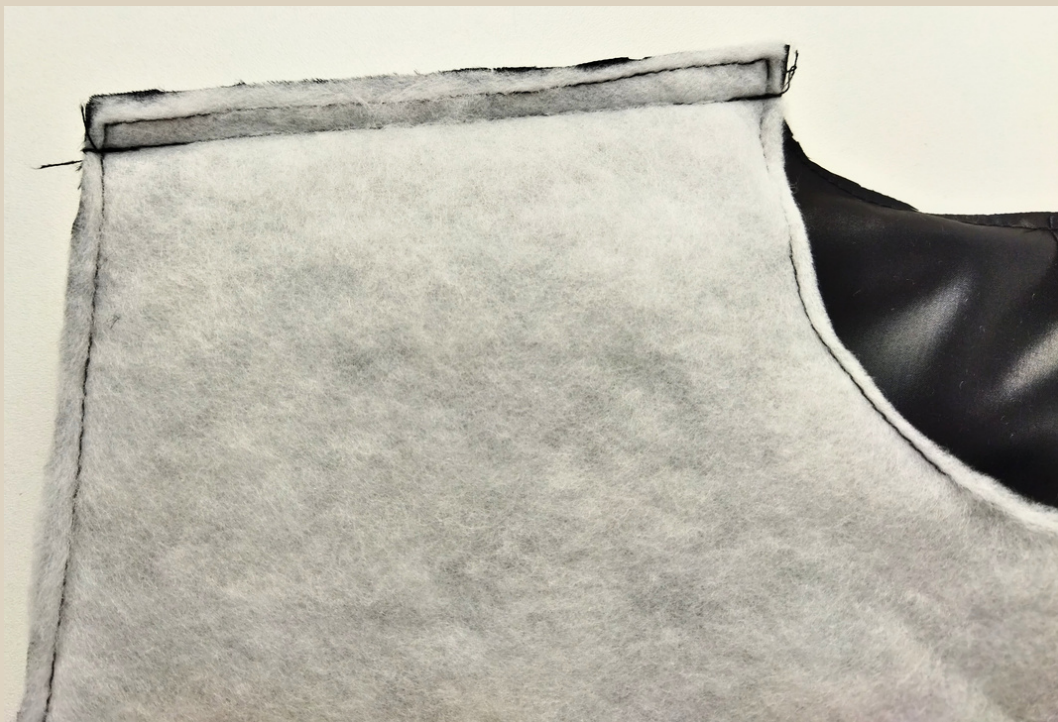
24. Настрочить подкладку на утеплитель на швейной машине. Ширина шва 3-5 мм.

Длина стежка 3-3,5 мм.

Лишний утеплитель по периметру деталей срезать ножницами.



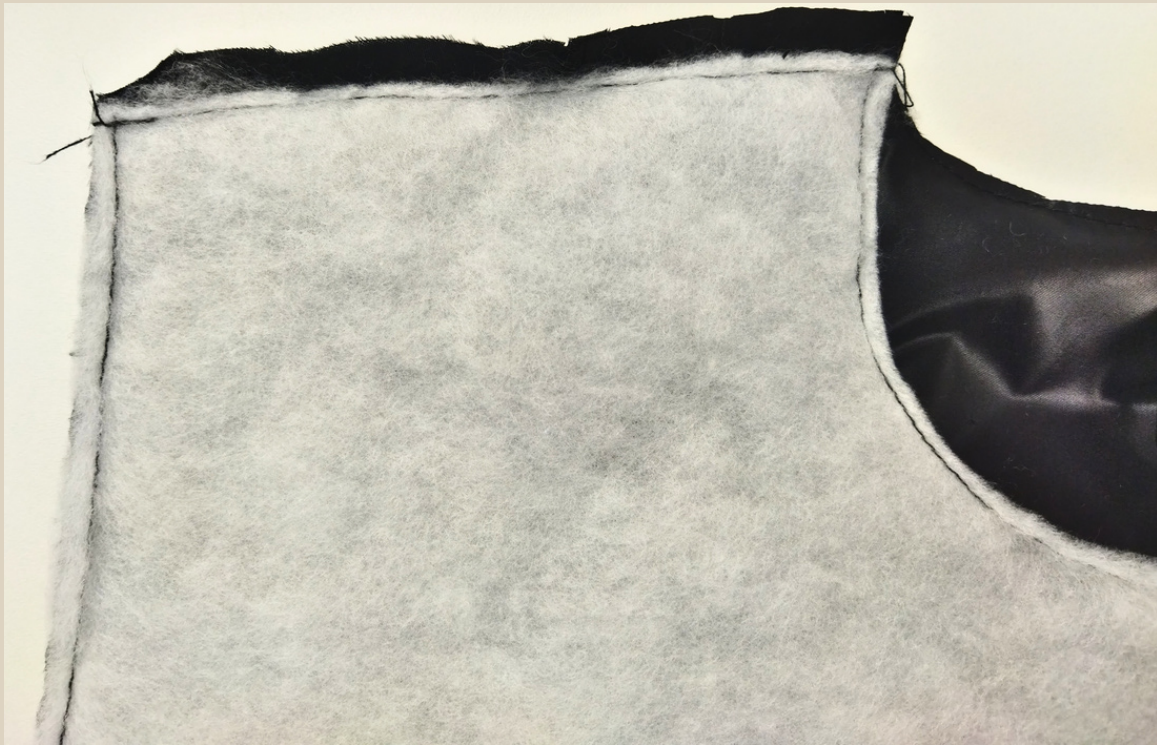
25. Подкладку полочек и спинки сложить лицом к лицу, совместить детали по плечевым срезам, сколоть плечевые срезы булавками.



26. Стачать плечевые срезы подкладки на швейной машине.

Длина стежка 3-3,5 мм.

Примечание: утюжить утеплитель нельзя, иначе он потеряет свои свойства. При пошиве при необходимости утюжить только в районе швов.



27. Утеплитель с припусков высечь.



28. В открытую пройму подкладки вколоть булавками подкладку рукава, совместить метки на деталях.



29. Втачать подкладку рукавов на швейной машине. Швы аккуратно приутюжить. По припускам сделать надсечки, не дорезая до строчек 3-4 мм, припуски аккуратно заутюжить на сторону рукавов.



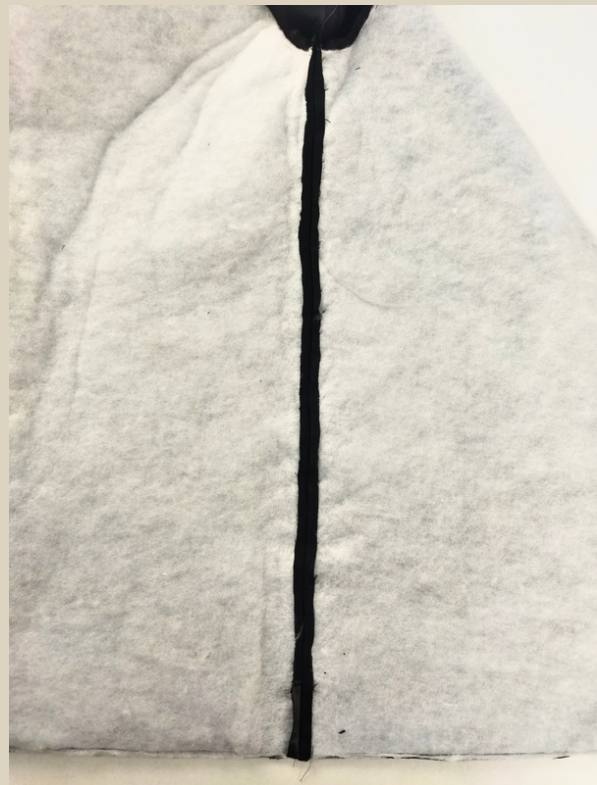
30. Подкладку полочек и спинки сложить лицом к лицу, совместить на деталях боковые срезы, рукава сложить пополам. Сколоть булавками боковые срезы и срезы рукавов.



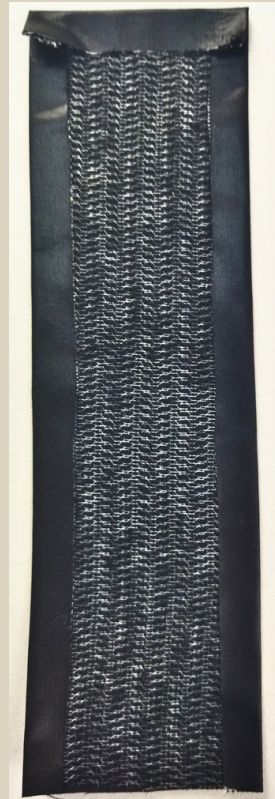
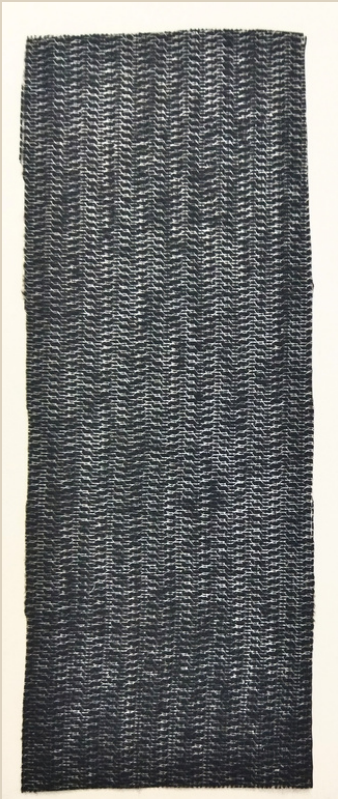
31. Одной строчкой стачать на швейной машине срез рукава и боковой срез.

Длина стежка 3-3,5 мм.

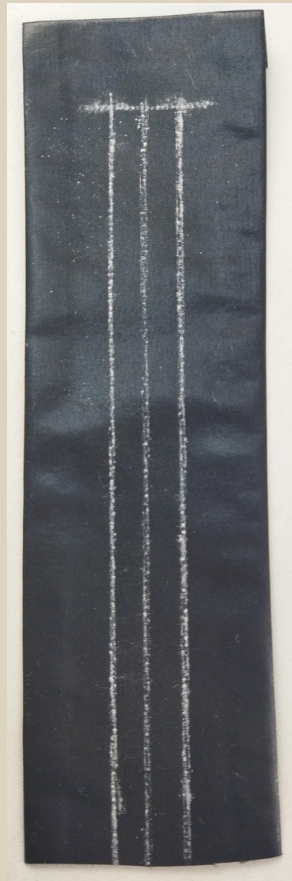
В подкладке одного рукава оставить не застроченным отверстие длиной 15-20 см.



32. Утеплитель на припусках высечь, припуски аккуратно разутюжить в разные стороны.



33. На деталях обтачек низа боковых швов припуски по трем сторонам заутюжить на изнаночную сторону.



34. На лицевую сторону обтачек перенести линию рамки.



35. На подкладку по низу боковых швов по линиям наложить подготовленные обтачки, приколоть обтачки булавками.

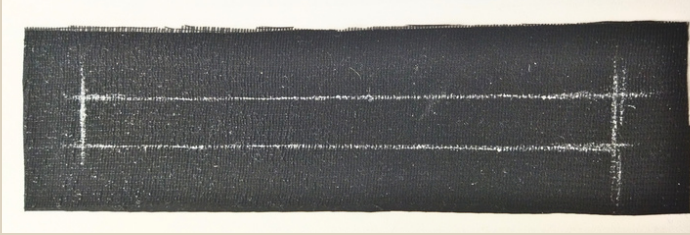


36. Настрочить обтачки на швейной машине, ширина шва 1 мм. Также проложить строчки внутри рамки.

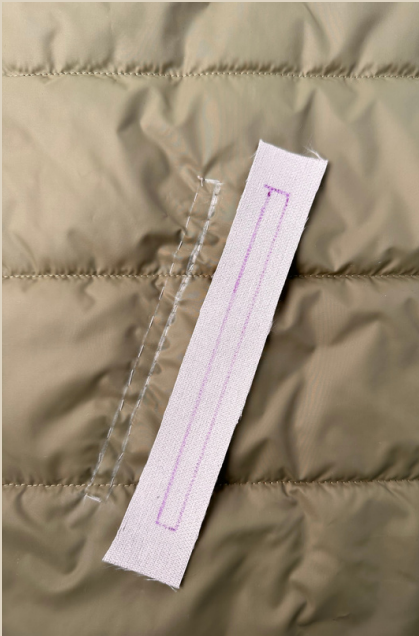


Примечание: если в качестве основной ткани вы используете курточную ткань, то вам нужно детали полочек, спинки, боковой и центральной части капюшона наложить на детали из утеплителя, приколоть детали по краям булавками, простегать детали на швейной машине по линиям стежки, которые есть на деталях, либо сделать стежку по своему желанию. После того, как сделаете стежку, проложить строчку по всему периметру деталей (ширина шва 0,5 см). Лишний утеплитель по краю деталей срезать.

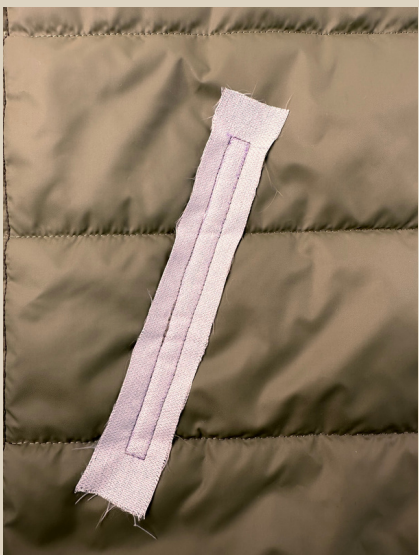




37. На изнаночную сторону деталей рамок кармана перенести линии рамки.

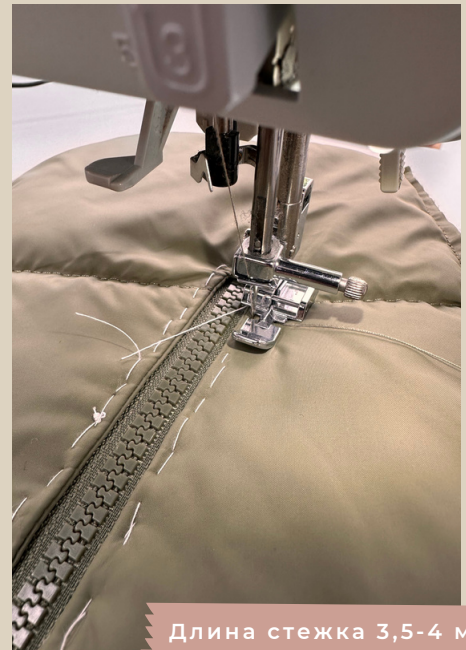


38. Сложить обтачку кармана лицевой стороной на лицевую сторону полочки, совместив по рамке, приколоть строго по линиям рамки, приметать ручными стежками строго по линиям рамки.



39. Проложить по линиям рамки строчку на швейной машине, удалить ручную сметку. По центру рамки разрезать ножницами, не доходя 1,5-2 см до верха и низа рамки рассечь на уголки, не дорезая до строчки 1-1,5 мм.

Длина стежка 3-3,5 мм.



Длина стежка 3,5-4 мм.

40. Вывернуть обтачку кармана на изнаночную сторону, выправить вход в карман, наметать по краю ручными стежками по той линии, где будет проходить строчка на швейной машине, аккуратно приутюжить вход в карман.

41. Подложить с низу входа в карман молнию, приколоть молнию, приметать ручными стежками строго по линии прокладывания строчки на швейной машине.

42. Притачать молнию на швейной машине, используя лапку для притачивания молний, прокладывая строчку в 1-2 мм от края рамки. Ручную сметку удалить, аккуратно приутюжить шов.





43. К припуску рамки кармана, который со стороны бокового среза приложить мешковину 2 (она больше), со стороны центра изделия - мешковину 1 (она меньше). Приколоть мешковины булавками.





44. Притачать мешковины на швейной машине.
Швы аккуратно приутюжить.

Длина стежка 3-3,5 мм.





45. Сложить две мешковины между собой, направляя их к центру изделия, сколоть булавками, стачать детали на швейной машине.

Длина стежка 3-3,5 мм.



По зубчикам молнии прокладывать строчку на очень медленной скорости, чтобы не сломать иглу, можно вращать маховое колесо в ручную.



46. Таким же образом сделать второй нижний и нагрудный карманы.

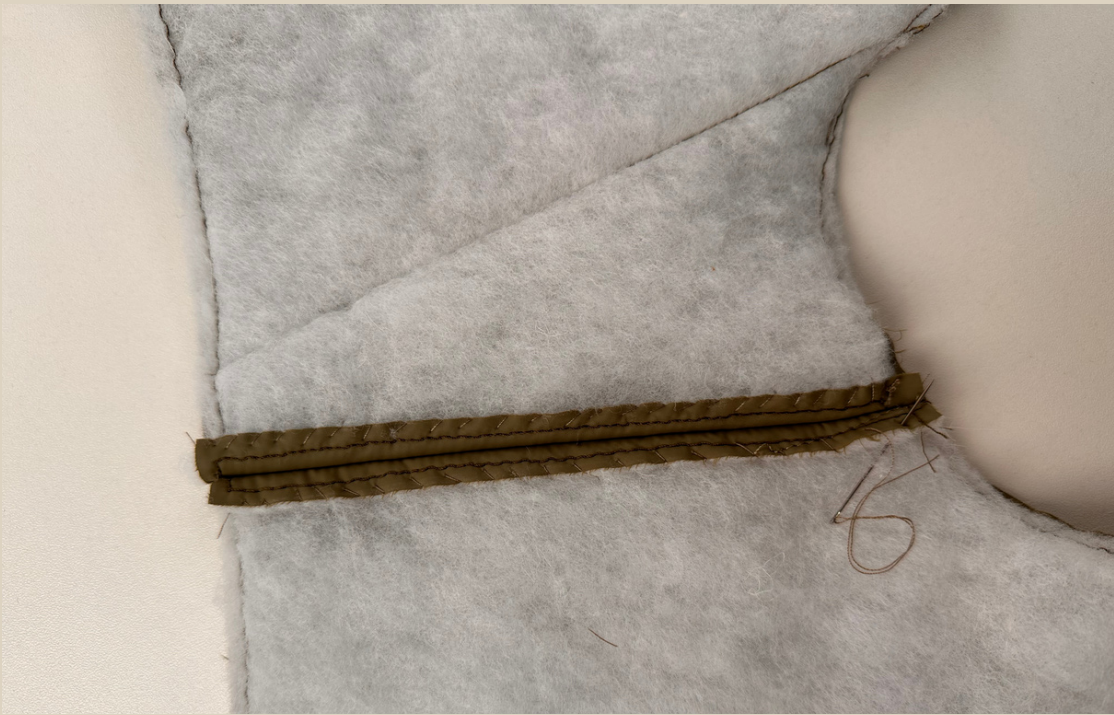


47. Детали полочек и спинки сложить лицом к лицу, совместить детали по плечевым срезам, сколоть плечевые срезы булавками.



48. Стачать плечевые срезы на швейной машине.

Длина стежка 3-3,5 мм.



49. Так как утюжить курточные ткани и утеплитель не желательно, то припуски можно разметать ручными стежками, приметывая их к утеплителю, не затягивая сильно стежки.



Либо утеплитель с припусков высечь.



50. В открытую пройму вколоть булавками рукава, совместить метки на пройме куртки и окате рукава.



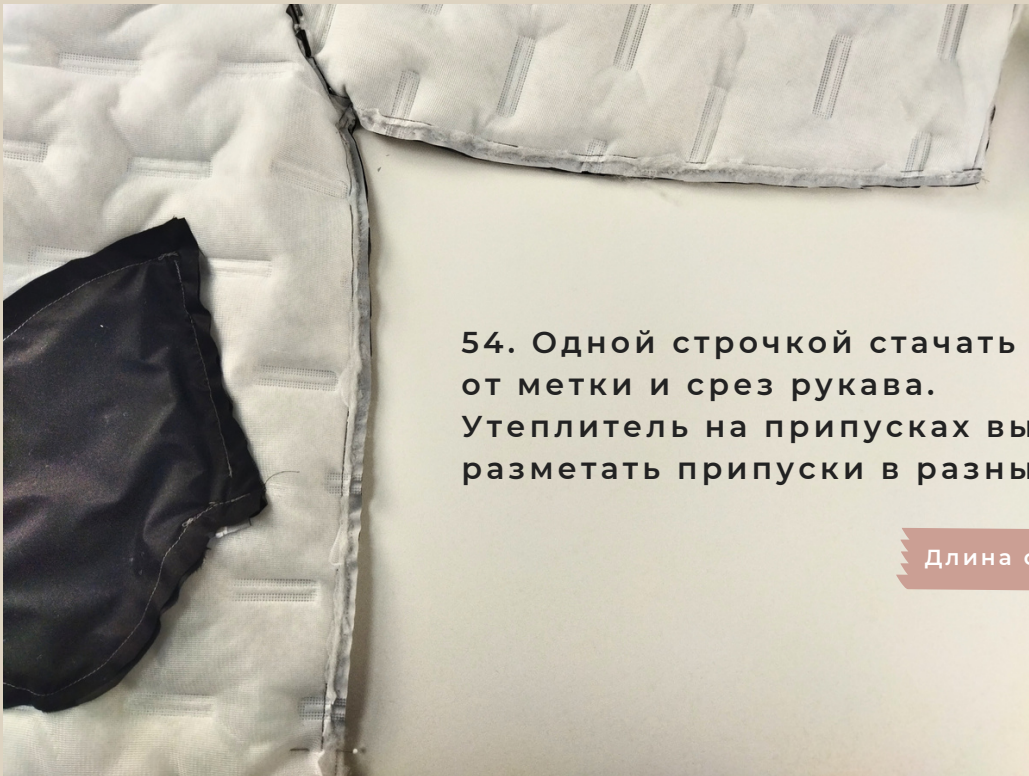
51. Втачать рукава на швейной машине.



52. По припуску сделать надсечки, не дорезая до шва 4-5 мм. Утеплитель на припусках высечь.



43. Полочки и спинку сложить лицом к лицу, совместить детали по боковым срезам, рукава сложить пополам. Сколоть булавками боковые срезы до метки и сколоть булавками рукава.

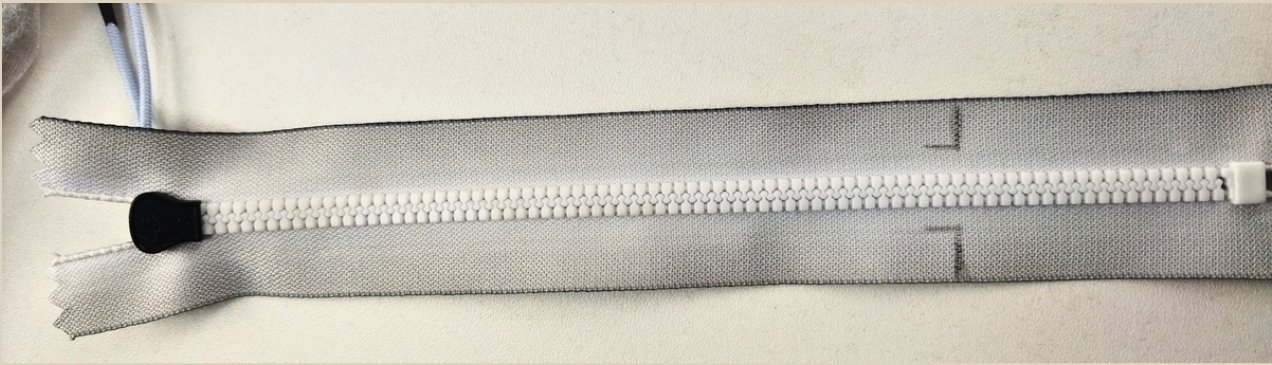


54. Одной строчкой стачать боковой срез от метки и срез рукава. Утеплитель на припусках высечь, либо разметать припуски в разные стороны.

Длина стежка 3-3,5 мм.



55. По низу боковых срезов куртки перенести с бумажных деталей линии рамки.



56. На молнии для боковых швов перенести длину рамки.

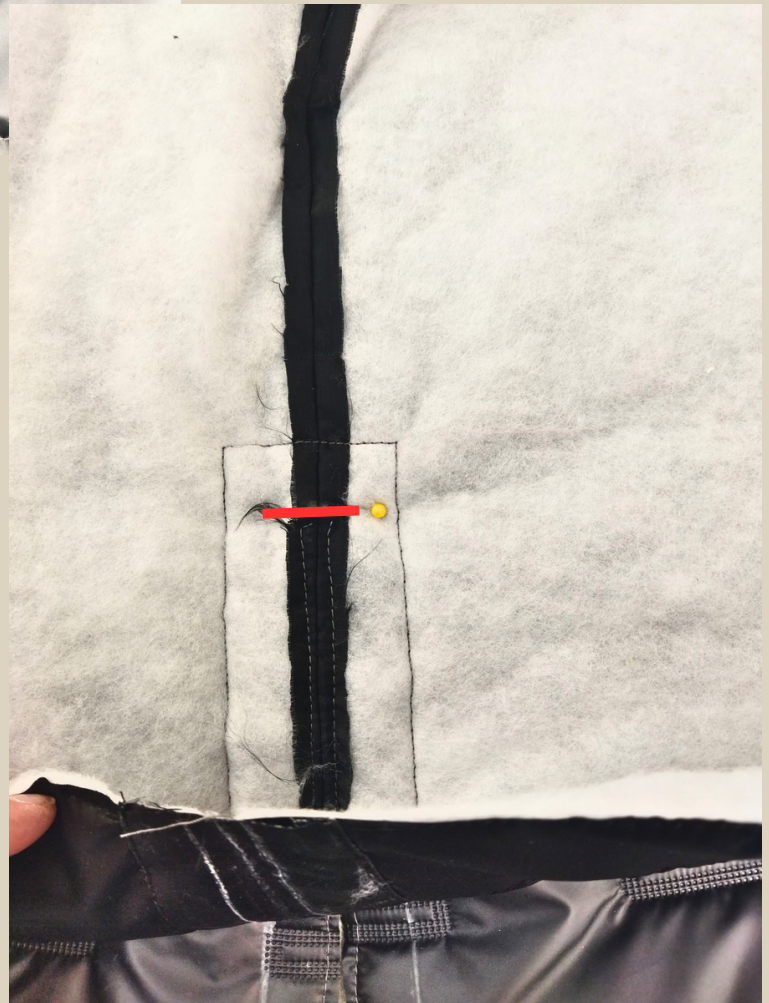


57. Лицевую сторону молнии приложить на лицевую сторону бокового шва, совместив метку на молнии и метку на боковом шве, приколоть молнию по метке булавкой.



58. Поверх молнии наложить подкладку, складывая детали лицом к лицу и совместив край рамки с меткой на молнии.

59. Сколоть булавкой детали с молнией по метке.





60. Проложить строчку на швейной машине от угла до угла рамки.

Длина стежка 3-3,5 мм.





62. На подкладке по центру рамки разрезать ножницами, не доходя до конца рамки 1,5-2 см разрезать на уголки, не дорезая до строчки 1-2 мм.



63. На куртке по рамке сделать такие же рассечки на уголки, не дорезая до уголков 1-2 мм.



64. Припуск бокового шва по рамке подрезать, оставляя от линии рамки 1 см.



65. По линиям рамки сколоть булавками. Можно сметать ручными стежками.



66. Вывернуть куртку на лицевую сторону, выправить молнию таким образом, чтобы молния бегунком смотрела вниз и чтобы куртка и подкладка лежали друг на друге изнанка к изнанке.



67. Одну сторону рамки приколоть булавками к тесьме молнии, приложив лицевую сторону тесьмы молнии к лицевой стороне рамки.



68. К изнаночной стороне тесьмы молнии приложить лицевую сторону рамки на подкладке. Приколоть булавками.



Тесьма молнии расположена между деталями куртки и подкладки. Можно приметать тесьму молнии ручными стежками.



69. Обтачать рамку разреза с молнией на швейной машине. Утеплитель с припусков срезать.





70. Обтачать вторую сторону разреза таким же образом, как первую.



71. Аккуратно приутюжить рамку молнии.

72. Таким же образом пришить молнию на второй боковой шов.



73. Боковые и центральную части капюшона сложить лицом к лицу, совместить метки на деталях, сколоть булавками.



74. Стачать детали на швейной машине.

По припускам сделать надсечки, не дорезая до строчки 4-5 мм. Утеплитель с припусков высечь. Можно разметать припуски ручными стежками. Можно припуски настроить на швейной машине на сторону центральной части (ширина шва 1-2 мм).

Длина стежка 3-3,5 мм.



75. По меткам пробить отверстия с помощью пробойника и с помощью прессы установить люверсы.



76. Таким же образом собрать внутреннюю часть капюшона.



77. Два капюшона сложить лицом к лицу, сколоть детали булавками, совместить швы на деталях.



78. Обтачать край капюшона на швейной машине.

Длина стежка 3-3,5 мм.

Утеплитель с припуска высечь, по закругленной части припуска сделать надсечки, не дорезая до строчки 3-4 мм.



79. Вывернуть капюшон налицевую сторону, выправить край капюшона, аккуратно приутюжить по шву.



80. На деталь воротника наложить вставки воротника из курточной ткани, складывая детали лицом к лицу, сколоть детали булавками.



81. Стачать детали на швейной машине.

Длина стежка 3-3,5 мм.



82. Утеплитель на припусках высечь. Припуски разутюжить.



83. Воротник сложить пополам изнанкой внутрь, сколоть булавками по трем сторонам.



84. На лицевую сторону внутренней части капюшона приколоть воротник, равномерно его растягивая и совмещая детали по меткам, боковые части воротника приколоть к стойке капюшона.



85. Притачать воротник по нижнему срезу внутренней части капюшона, боковые стороны воротника притачать к срезам стойки капюшона (ширина шва 5-7 мм).

Длина стежка 3-3,5 мм.





86. К горловине куртки приколоть булавками нижний срез внешнего капюшона, складывая детали лицом к лицу, совместить метки на капюшоне с плечевыми швами куртки.

87. К горловине подкладки приколоть булавками нижний срез внутреннего капюшона с воротником, складывая детали лицом к лицу, совместить метки на капюшоне и воротнике с плечевыми швами подкладки куртки.



88. Притачать капюшоны к горловинам куртки и подкладки на швейной машине.

Длина стежка 3-3,5 мм.

По припускам сделать надсечки, не дорезая до строчек 3-4 мм.

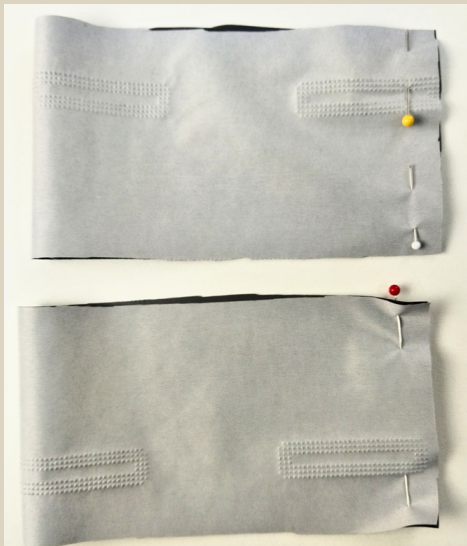


89. Через люверсы продеть шляпную резинку, закрепляя на ней с лицевой стороны фиксаторы, концы резинки продеть снова через люверсы и зафиксировать их к припускам на швы ручными стежками. Вывернуть капюшон на лицевую сторону, шляпную резинку временно закрепить зажимами внутри по краю капюшона.





90. Припуски на двух капюшонах совместить в нескольких местах, сколоть булавками и закрепить в ручную или на швейной машине.



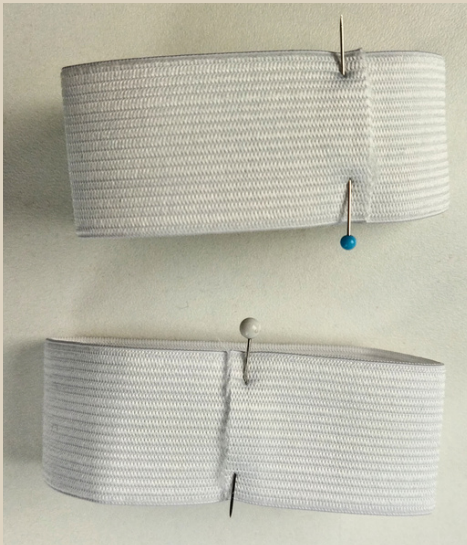
91. Манжеты рукавов сложить пополам лицом внутрь, сколоть булавками по коротким срезам.



92. Стачать манжеты на швейной машине.

Длина стежка 3-3,5 мм.

Швы приутюжить, припуски разутюжить.



93. Резинку для манжет стачать на швейной машине в кольцо, наложив два конца резинки друг на друга. Можно использовать строчку зигзаг.



94. Манжеты сложить пополам изнанкой внутрь. По линии сгиба можно приутюжить.

Вложить резинку в манжету, два слоя манжеты сколоть между собой булавками. Закрепить два слоя манжеты строчкой на швейной машине. Резинку равномерно распределить внутри манжеты.

Длина стежка 3-3,5 мм.



95. Вывернуть куртку на изнаночную сторону и сложить таким образом, чтобы рукав куртки и рукав подкладки лежали друг на друге.



96. Манжету вложить по низу рукава, шов манжеты совместить со швом рукава, приколоть манжету булавками.



97. К рукаву с манжетой приколоть булавками подкладку рукава. Совместить шов рукава со швом манжеты.



98. Стачать детали на швейной машине.

Длина стежка 3-3,5 мм.

Припуск аккуратно раутюжить на сторону рукава.



99. Вывернуть рукава на лицевую сторону. На манжете сделать вертикальные закрепляющие строчки со стороны шва и по середине манжеты.



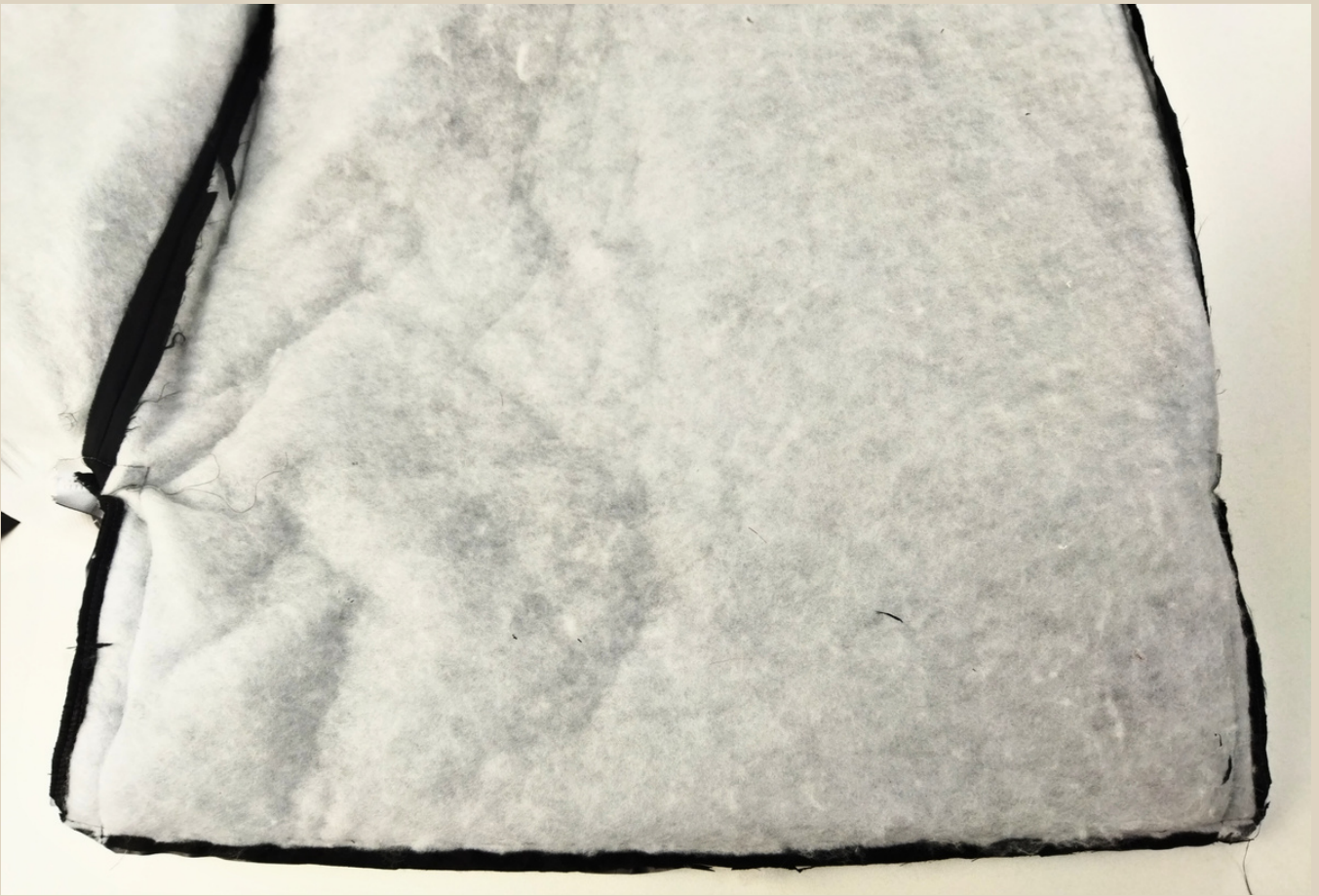


100. Расстегнуть молнии по низу боковых швов.



101. Вывернуть куртку на лицевую сторону. Соединить куртку и подкладку по низу изделия отдельно по спинке и отдельно по полочкам. Сколоть низ изделия булавками.





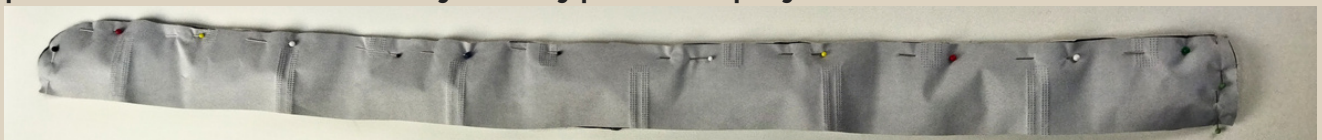
102. Стачать низ куртки на швейной машине.

Длина стежка 3-3,5 мм.

Утеплитель с припусков высечь. Уголки на припусках высечь.



103. Вывернуть куртку на лицевую сторону, проверить все ли ровно стачали по низу. Аккуратно приутюжить низ.



104. Две детали планки молнии сложить лицом к лицу, сколоть булавками по двум сторонам. **Если вы шьете из курточной ткани, то кроме деталей планки из ткани у вас еще будет деталь из утеплителя.**

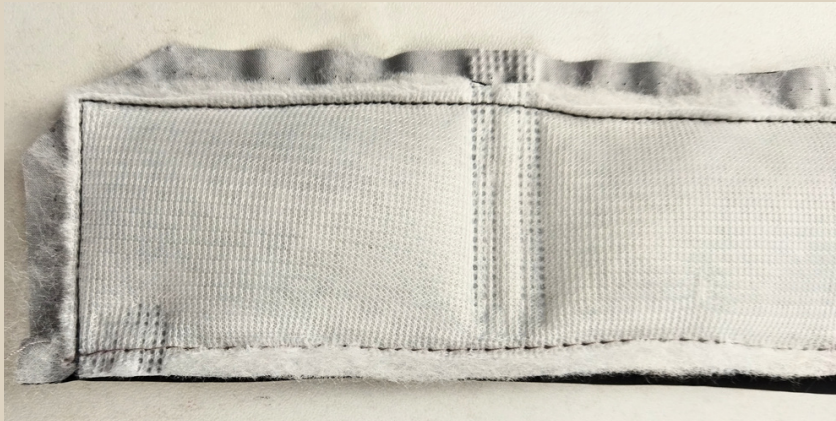


105. Обтачать планку на швейной машине. Утеплитель с припуска срезать.

Длина стежка 3-3,5 мм.



106. По закругленной части припуска сделать надсечки, не дорезая до строчки 3-4 мм.



107. Припуски на уголке высесть.



108. Вывернуть планку на лицевую сторону, выправить и приутюжить.



109. Закрепить две детали планки строчкой на швейной машине со стороны открытого среза. Ширина шва 4 мм. Длина стежка 3,5-4 мм.

Проложить строчку по краю планки, ширина шва 5-7 мм. Со стороны открытого среза проложить еще одну строчку, ширина шва 1,5 см. Швы приутюжить.



110. На левую полочку приколоть булавками одну сторону молнии.



111. Вывернуть снова куртку на изнаночную сторону. Борт сложить с подбортом лицом к лицу, таким образом молния будет между деталями. Сколоть булавками куртку и подкладку со стороны борта, совместить линию горловины куртки и линию горловины подкладки.





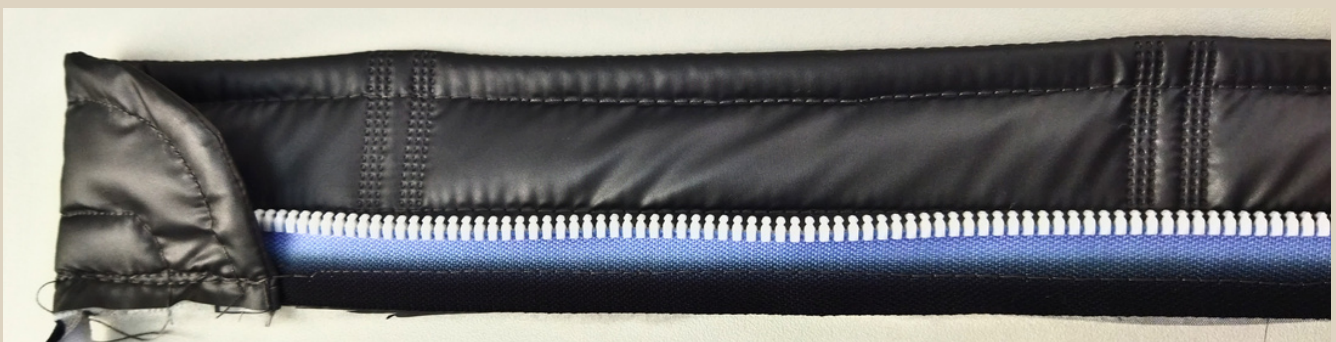
112. Стачать детали на швейной машине, используя лапку для притачивания молнии.

Длина стежка 3-3,5 мм.



113. На планку приколоть и настроить на швейной машине тесьму правой части молнии.

Длина стежка 3-3,5 мм.



114. Верх молнии обогнуть краем планки.



115. Застегнуть молнию и на тесьму второй части молнии перенести линии стежки.



116. На правый борт приколоть тесьму молнии с планкой, совместив линии стежки с метками на тесьме.

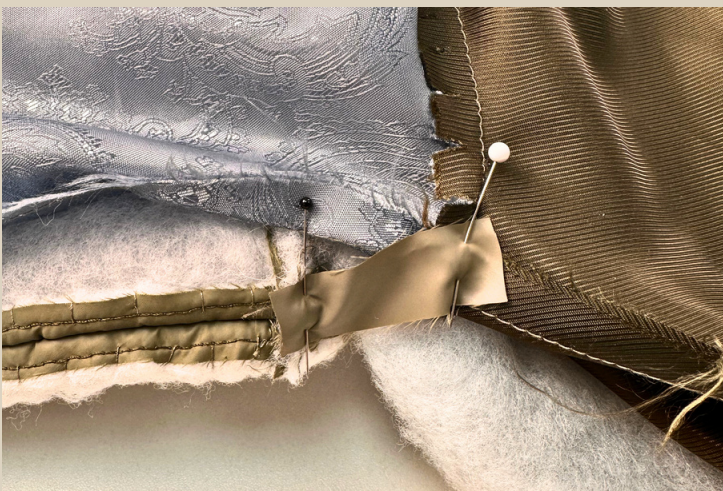


117. Притачать
тесьму молнии с
планкой на
швейной машине.

Длина стежка 3-3,5 мм.



118. Вывернуть куртку на изнанку и к борту с молнией и планкой приколоть булавками подборт. Стачать детали на швейной машине. Припуски в уголках сверху и внизу высечь.

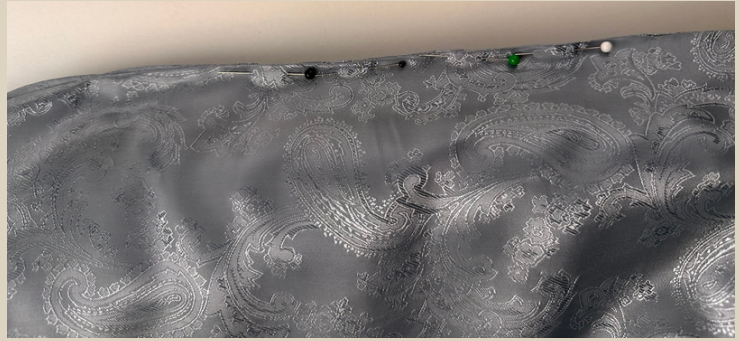


119. Нарезать 4 полоски из курточной ткани размером 1,5 на 5 см. Сделать "мостики" между изделием и подкладкой, пришив их по низу пройм и по плечевым швам. К подкладке можно притачать на швейной машине к припуску, а к изделию ручными стежками, если припуски у вас размечены.



120. Через отверстие оставленное в рукаве вывернуть куртку на лицевую сторону. Отверстие в рукаве застрочить на швейной машине или потайными ручными стежками.

Длина стежка 3-3,5 мм.



121. Капюшон по краю отстрочить на швейной машине от люверса до люверса. Ширина шва 2,5-3 см.

Длина стежка 3,5-4 мм.



Молния на куртке пришита ровно, но из-за того, что стежка объемная и не поддается ВТО (верхний слой стежки что-то типа прорезиненной пленки), визуально может казаться, что она не ровно пришита.

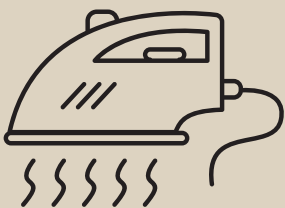


122. Борт вдоль молнии отстрочить на швейной машине. Ширина шва 1-5 мм (по желанию).

Длина стежка 3,5-4 мм.

На данной куртке мы отстрочку вдоль молнии не делали.



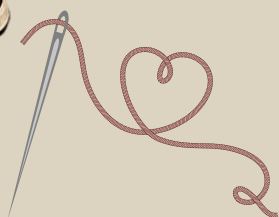


Куртка готова!

КУРТКА УТЕПЛЕННАЯ "ПЛАТОН"



Приятного пошива и
ровных строчек!



ELENA-PLENKINA.RU



ELENA_PLENKINA.RU



ELENA_PLENKINA