

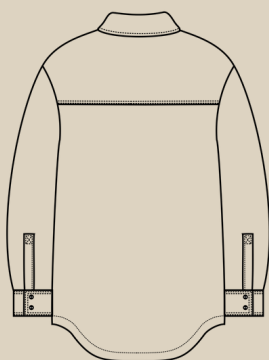
# Елена-Пленкина.ру

ШИТЬ ЛЕГКО!

## РУБАШКА "ВИЛИЯ"

РАЗМЕРЫ 38-64

РОСТ 158, 164, 170 И 176 СМ



УРОВЕНЬ СЛОЖНОСТИ



#ELENA\_PLENKINA\_ВИЛИЯ  
#TIM\_HM\_ВИЛИЯ



ELENA-PLENKINA.RU



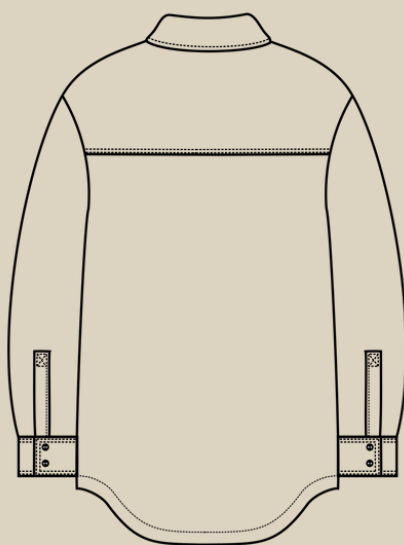
ELENA\_PLENKINA



ELENA\_PLENKINA

---

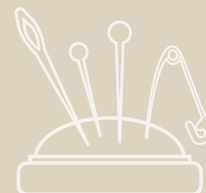
## ОПИСАНИЕ МОДЕЛИ



**ЖЕНСКАЯ РУБАШКА СВОБОДНОГО КРОЯ ПРЯМОГО СИЛУЭТА, ПОЛОЧКИ И СПИНКА С ДВОЙНОЙ КОКЕТКОЙ, НА ПОЛОЧКАХ НАКЛАДНЫЕ КАРМАНЫ, ЛИНИЯ ПЛЕЧА СПУЩЕНА, ДЛИННЫЙ РУКАВ, РАЗРЕЗ РУКАВА ОФОРМЛЕН ПРИТАЧНОЙ ПЛАНКОЙ, НИЗ РУКАВА ОФОРМЛЕН ПРИТАЧНОЙ МАНЖЕТОЙ, КОТОРАЯ ЗАСТЕГИВАЕТСЯ НА 2 ПРОБИВНЫЕ ПЕТЛИ И ПРИШИВНЫЕ ПУГОВИЦЫ, ГОРЛОВИНА ОФОРМЛЕНА СТОЯЧЕ-ОТЛОЖНЫМ ВОРОТНИКОМ НА ОТРЕЗНОЙ СТОЙКЕ, ПРИТАЧНАЯ ПЛАНКА ПОД ЗАСТЕЖКУ НА ПРОБИВНЫЕ ПЕТЛИ И ПРИШИВНЫЕ ПУГОВИЦЫ, ФИГУРНАЯ ЛИНИЯ НИЗА, НИЗ ОФОРМЛЕН ПОДКРОЙНОЙ ОБТАЧКОЙ, ДЛИНА РУБАШКИ НИЖЕ ЛИНИИ БЕДЕР.**



## ОБОРУДОВАНИЕ И ПРИСПОСОБЛЕНИЯ



1. ШВЕЙНАЯ МАШИНА.
2. ОВЕРЛОК.
3. ИГЛЫ С МАРКИРОВКОЙ УНИВЕРСАЛЬНЫЕ НОМЕР 75-90 (В ЗАВИСИМОСТИ ОТ ПЛОТНОСТИ ТКАНИ).
4. НИТКИ: 1 КАТУШКА В ШВЕЙНУЮ МАШИНУ И 3 В ОВЕРЛОК.
5. НИТКИ ДЛЯ ОТСТРОЧКИ ДЖИНСОВОЙ ТКАНИ 1-2 КАТУШКИ (ПО ЖЕЛАНИЮ).
6. НОЖНИЦЫ ПОРТНОВСКИЕ.
7. НОЖНИЦЫ КАНЦЕЛЯРСКИЕ (ДЛЯ ВЫРЕЗАНИЯ ДЕТАЛЕЙ ВЫКРОЙКИ).
8. БУЛАВКИ ИЛИ ЗАЖИМЫ ДЛЯ СОЕДИНЕНИЯ ДЕТАЛЕЙ.
9. КЛЕЙ ИЛИ СКОТЧ (ДЛЯ СКЛЕИВАНИЯ ЛИСТОВ ВЫКРОЙКИ, ЕСЛИ ВЫ ЕЕ ПЕЧАТАЕТЕ НА ЛИСТАХ А4).
10. УТЮГ С ПАРОМ ИЛИ ПАРОГЕНЕРАТОР.
11. ГЛАДИЛЬНАЯ ДОСКА.
12. ПРИСПОСОБЛЕНИЯ ДЛЯ ВТО (ДЕРЕВЯННЫЙ УТЮЖОК ИЛИ ПОДУШКА ДЛЯ ВТО).
13. ЛАПКИ ДЛЯ ШВЕЙНОЙ МАШИНЫ (СТАНДАРТНАЯ И ДЛЯ ВЫМЕТЫВАНИЯ ПЕТЕЛЬ).



### ПРИМЕЧАНИЕ

ЕСЛИ У ВАС НЕТ ОВЕРЛОКА, ТО СРЕЗЫ МОЖНО ЗАКРЫТЬ КОСЕЙ БЕЙКОЙ ИЛИ ОБРАБОТАТЬ НА ШВЕЙНОЙ МАШИНЕ ПСЕВДООВЕРЛОЧНЫМИ СТРОЧКАМИ ИЛИ ЗИГЗАГОМ.

### ДЛЯ ПОШИВА РУБАШКИ ВАМ ПОНАДОБЯТСЯ

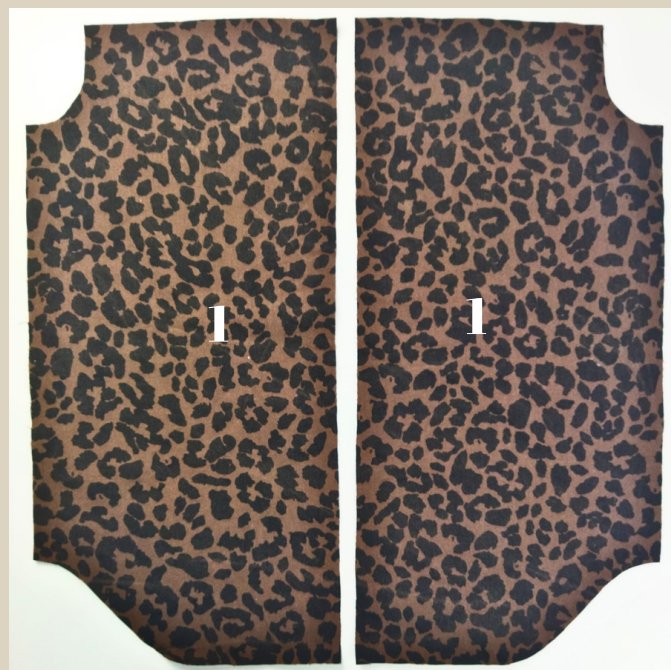
- ОСНОВНАЯ ТКАНЬ
- ТОНКИЙ ХЛОПОК ДЛЯ ВНУТРЕННИХ КОКЕТОК (ПО ЖЕЛАНИЮ)
- ПУГОВИЦЫ
- ДУБЛЕРИН



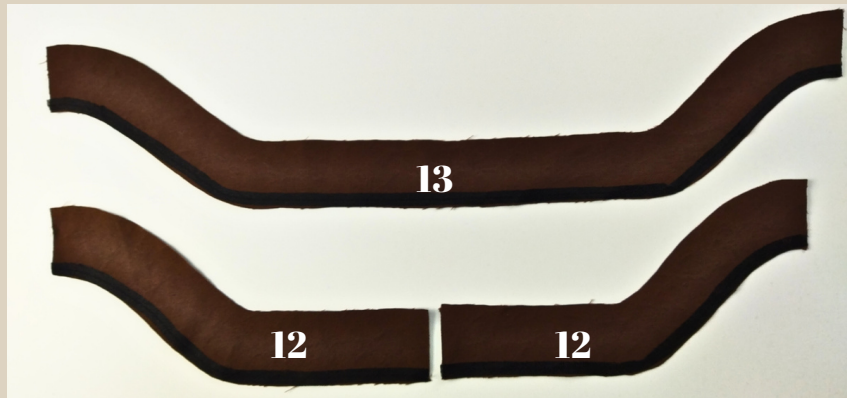
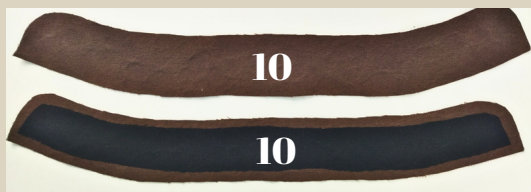
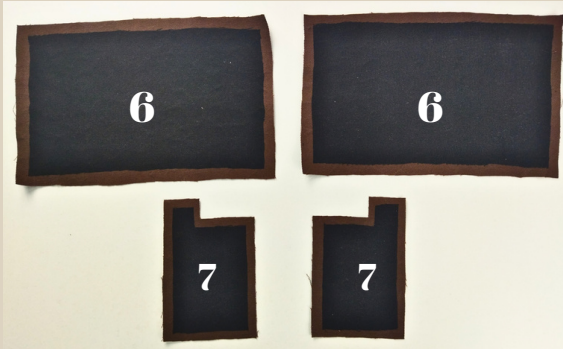
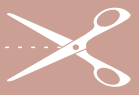


## ДЕТАЛИ КРОЯ

№ n/n	Наименование детали	Количество
1	Перед (полочка)	2
2	Кокетка полочки	4 со сгибом
3	Спинка	1 со сгибом
4	Кокетка спинки	2 со сгибом
5	Рукав	2
6	Манжета рукава	2
7	Планка рукава	2
8	Воротник нижний	1
9	Воротник верхний	1
10	Стойка воротника	2
11	Карман	2
12	Обтачка низа полочки	2
13	Обтачка низа спинки	1 со сгибом
14	Планка застежки	2











## ПРИПУСКИ НА ШВЫ



Все детали выкройки идут с припусками на швы.



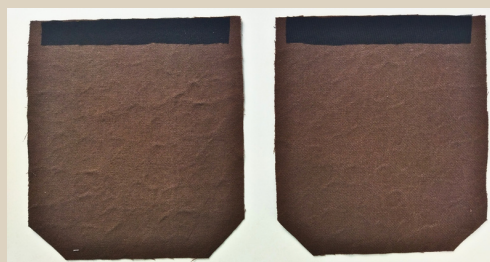
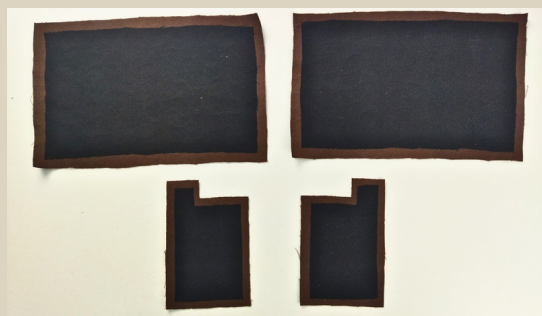
## ДУБЛИРОВАНИЕ

С помощью горячего утюга продублировать дублирином детали:

- манжеты рукавов без припусков
- планки рукавов без припусков
- планки застежки без припусков
- верхний воротник без припусков
- внешнюю стойку без припусков
- верхний припуск карманов



Косой клеевой нитепрошивной кромкой проклеить нижние срезы обтачек низа полочек и спинки, нижние срезы полочек и спинки.





1. На обтачке низа спинки верхний припуск заутюжить на изнаночную сторону.



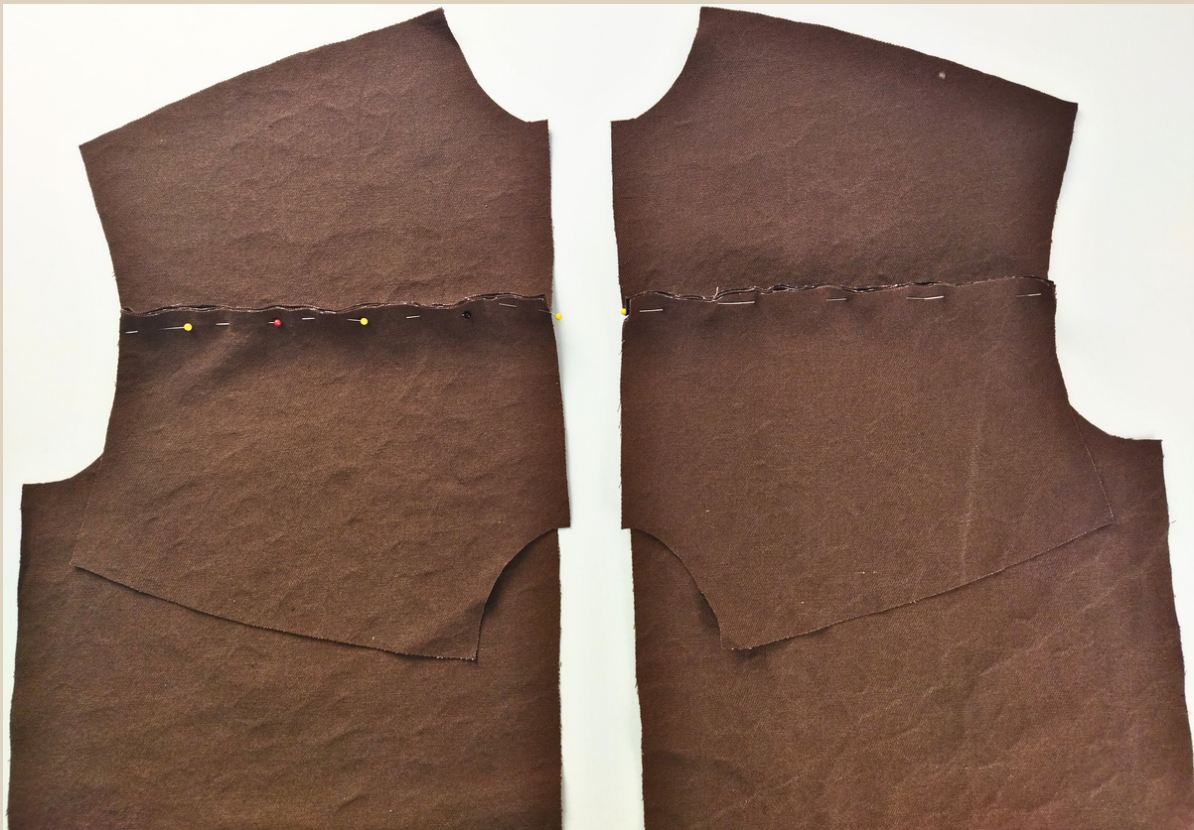
2. По закругленной части припуска сделать надсечки, не дорезая до линии сгиба около 3-4 мм.



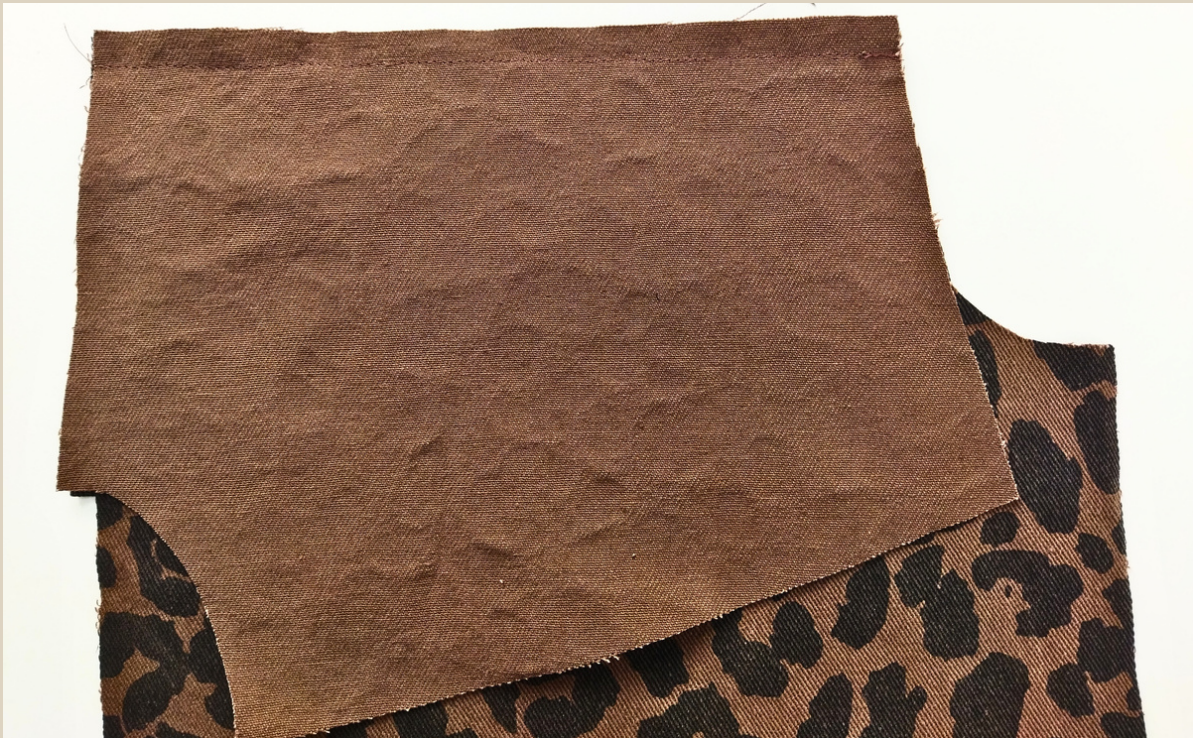
3. На обтачках низа полочек верхний припуск заутюжить на изнаночную сторону.

4. По закругленной части припуска сделать надсечки, не дорезая до линии сгиба около 3-4 мм.





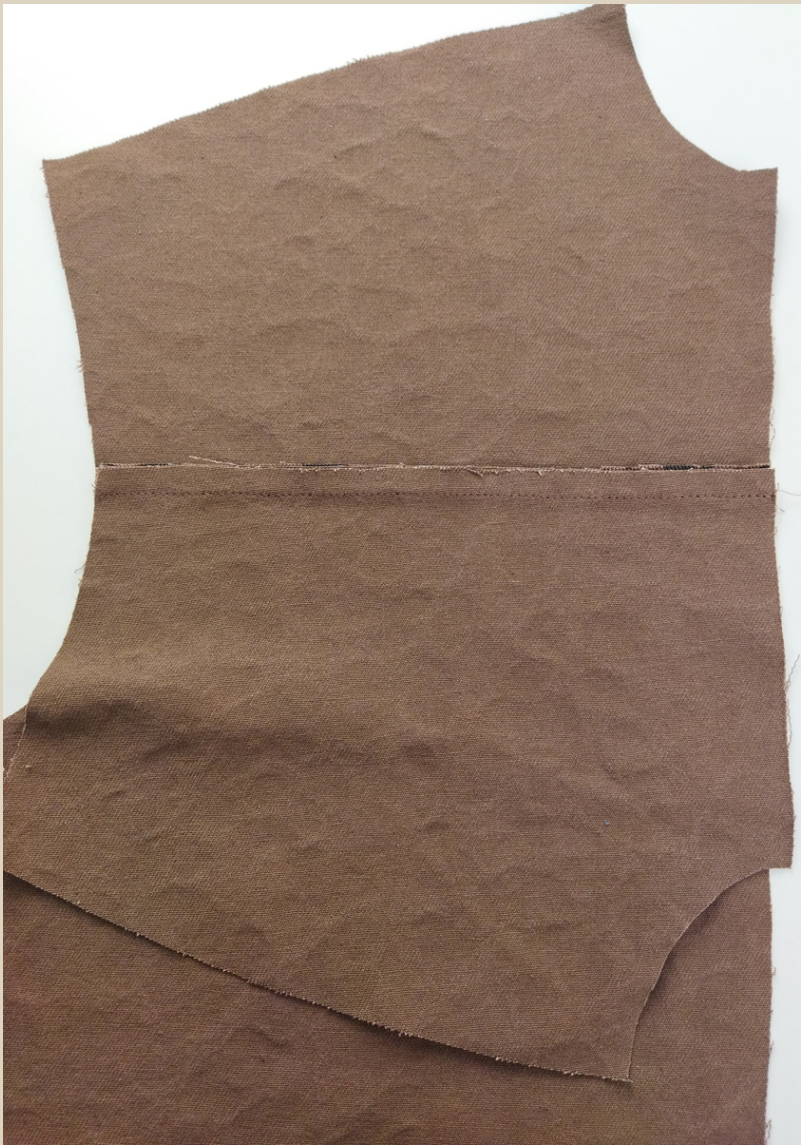
5. Полочки и внешнюю кокетки сложить лицом к лицу, сколоть булавками. Внутренние кокетки лицевой стороной приложить к изнаночной стороне полочек, сколоть булавками все три детали.



6. Стачать детали на швейной машине.  
Шов приутюжить.

Длина стежка 3-3,5 мм.





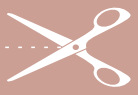
7. Припуск заутюжить на внешнюю полочку.



8. Настрочить припуск на внешнюю кокету двумя строчками на швейной машине. Одна строчка в 1 мм от края, вторая в 5-6 мм от первой. Швы приутюжить.

Длина стежка 4 мм.





9. Внутреннюю кокетку отогнуть к верху изделия и заутюжить.



10. Спинку и внешнюю кокетку сложить лицом к лицу, сколоть булавками. Внутреннюю кокетку лицевой стороной приложить к изнаночной стороне спинки, сколоть булавками все три детали.





11. Стачать детали на швейной машине. Шов приутюжить. Припуск заутюжить на сторону внешней кокетки.

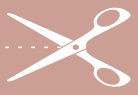
Длина стежка 3-3,5 мм.



12. Настрочить припуск на внешнюю кокетку двумя строчками на швейной машине. Одна строчка в 1 мм от края, вторая в 5-6 мм от первой. Шов приутюжить.

Длина стежка 4 мм.





13. Внутреннюю кокетку отогнуть к верху изделия и заутюжить.





14. Верхний срез кармана обметать на оверлоке. Шов приутюжить.

**ПРИМЕЧАНИЕ**

На оверлоке обметываем срезы 3-ниточным швом, длина стежка 3-4 мм



15. Верхний припуск кармана сложить по линии перегиба лицом внутрь, сколоть булавками по боковым срезам.





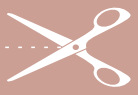
16. Обтачать боковые стороны припуска на швейной машине.

Длина стежка 3-3,5 мм.



17. Швы приутюжить. Уголки высечь, половину боковых припусков срезать ножницами.

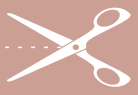




18. Вывернуть верх кармана на лицевую сторону, уголки выправить, приутюжить. Боковые и нижний припуски заутюжить на изнаночную сторону.





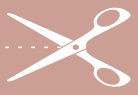


19. На полочки перенести разметку под карманы. Наложить карманы на полочки, наколоть булавками.



20. Наметать карманы ручными стежками.





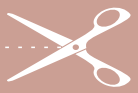
21. Настрочить карманы на швейной машине двумя строчками. Одна строчка в 1 мм от края, вторая в 5-6 мм от первой. Швы приутюжить.

Длина стежка 4 мм.



22. Полочки (только внешние кокетки) и спинку (только внешнюю кокетку) сложить лицом к лицу, совместить по плечевым срезам, сколоть плечевые срезы булавками.





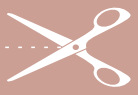
23. Стачать плечевые срезы на швейной машине.  
Швы приутюжить.

Длина стежка 3-3,5 мм.



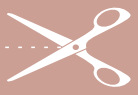
24. Свернуть полочки и спинку таким образом, чтобы можно было сложить внутренние кокетки полочек и спинки лицом к лицу и совместить их по плечевым срезам.





25. Сколоть булавками плечевые срезы внутренних кокеток.





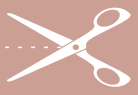
26. Стачать плечевые швы внутренних кокеток на швейной машине. Швы приутюжить.

Длина стежка 3-3,5 мм.



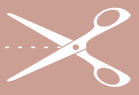
27. Вывернуть кокетки на лицевую сторону.



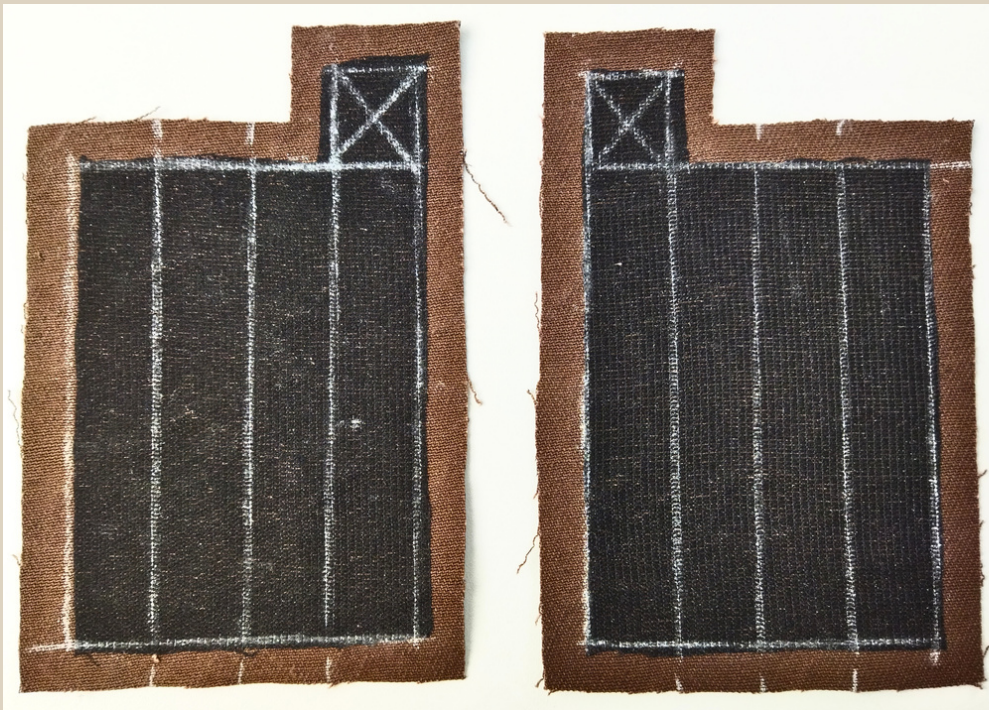


28. Плечевые припуски внешней кокетки заутюжить на сторону полочек, плечевые припуски внутренней кокетки заутюжить на сторону спинки.



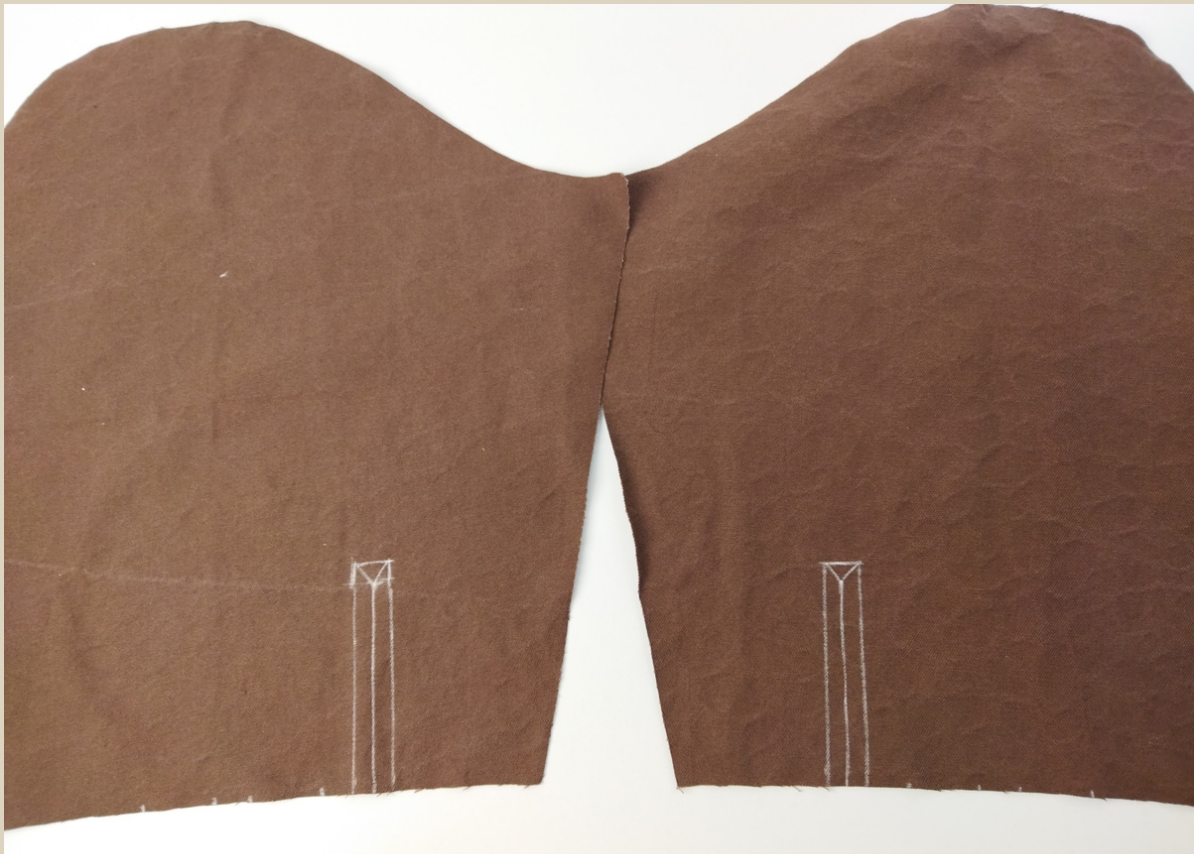


29. Припуски в начале и в конце строчек высечь.

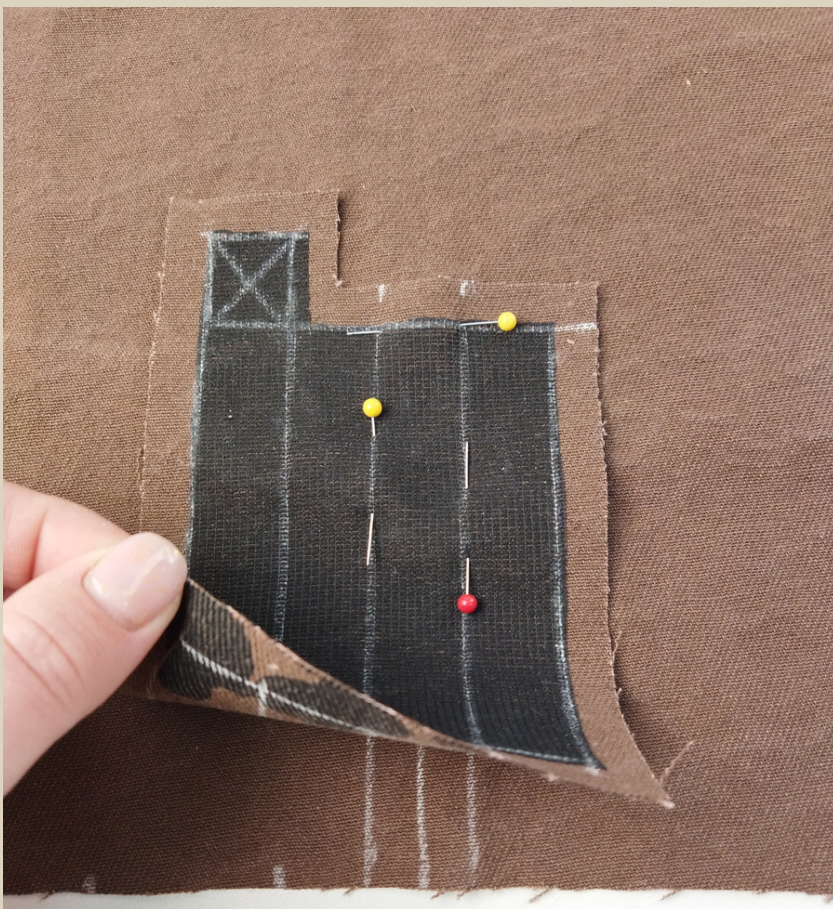


30. На планки рукавов (на изнаночную сторону) перенести линии припусков и разметку.



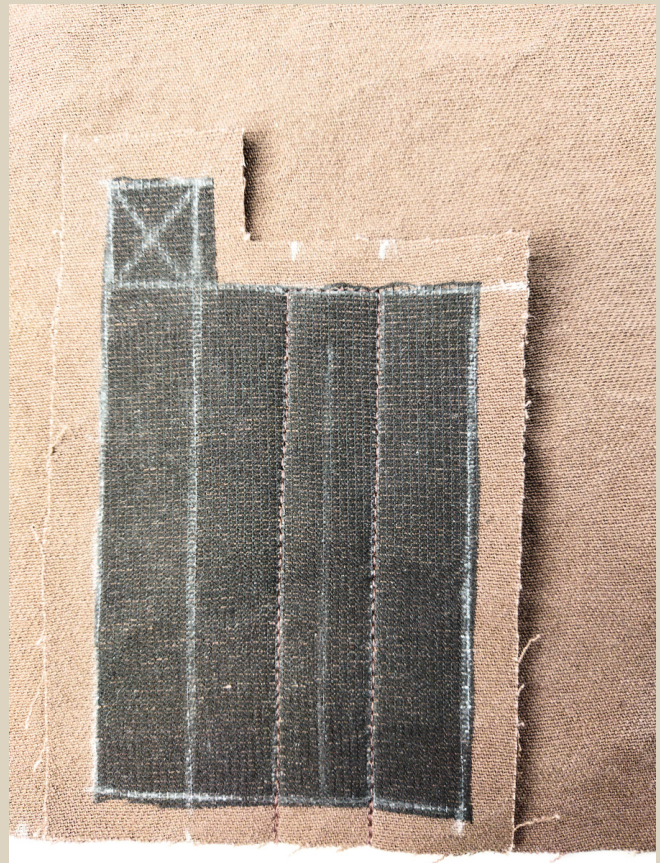
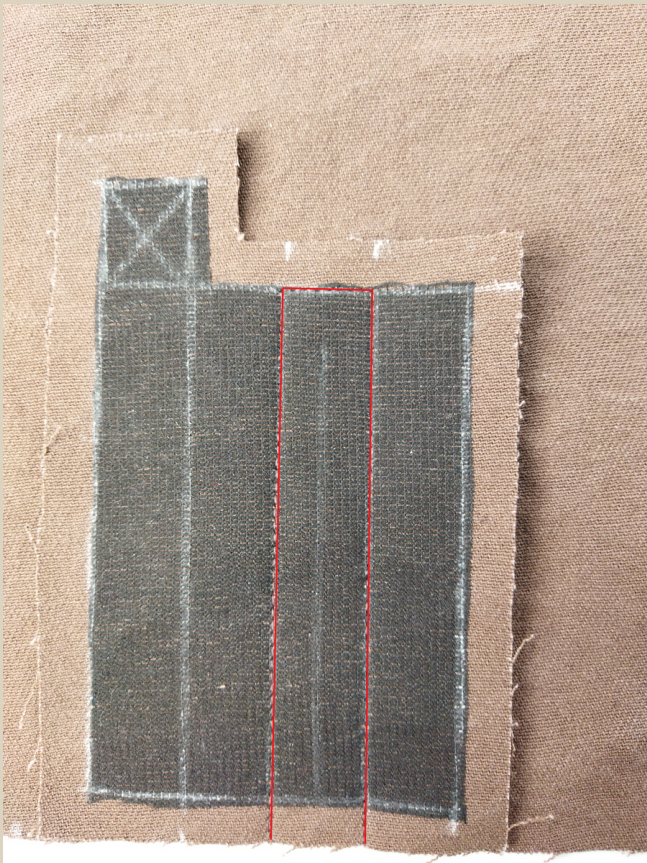
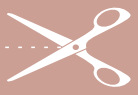


**31. На рукава (на изнаночную сторону) перенести разметку для притачивания планок и метки для складок.**



**32. На изнаночную сторону рукава наложить планку рукава, приложив ее лицевой стороной. Приколоть булавками по трем сторонам.**



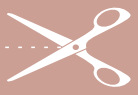


33. Прострочить на швейной машине по рамке (красные линии на фото). Шов приутюжить.



34. По середине рамки рассечь ножницами, до шва не дорезать 1-1,5 см и разрезать на уголки, не дорезая до строчки 1-1,5 мм.



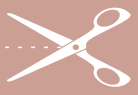


**35. Вывернуть планку на лицевую сторону рукава.**



**36. Припуск рамки левой стороны заутюжить на сторону планки.**





37. Припуск правой стороны рамки заутюжить на сторону планки.



38. Половину припусков рамки срезать ножницами.





39. Приутюжить планку рукава, как на фото.



40. Левую сторону планки подогнуть 2 раза по 1 см внутрь, приколоть булавками и приметать ручными стежками.





41. Притачать левую сторону планки строчкой на швейной машине.

Длина стежка 3-3,5 мм.

Шов приутюжить. Удалить сметку.



42. Планку по правой стороне заутюжить, как на фото.



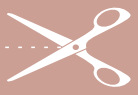


43. Закрепить планку булавками по боковой и верхней стороне.



44. Приметать планку ручными стежками.

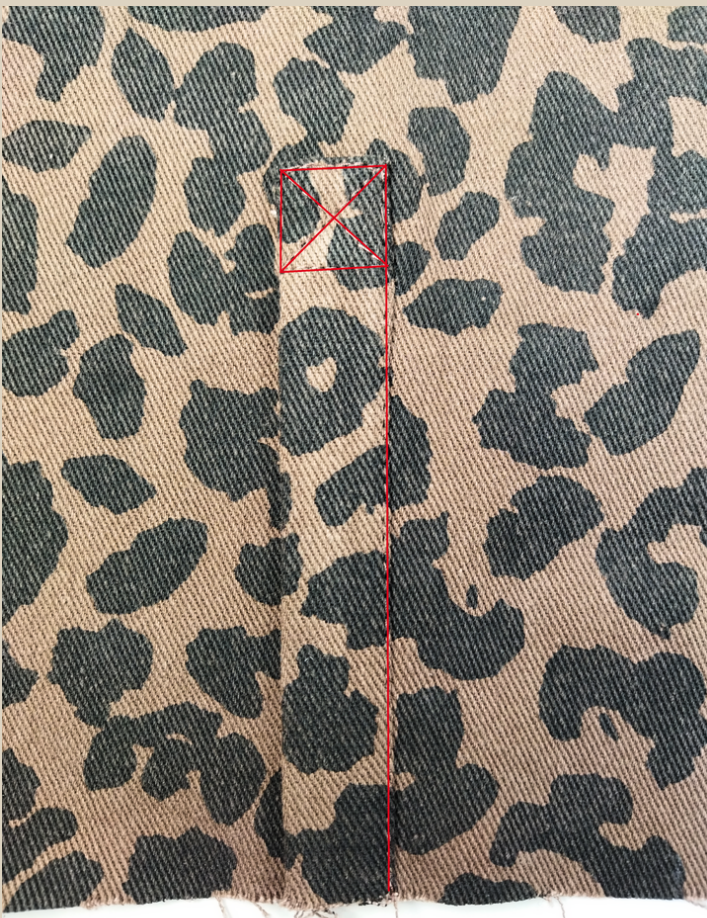




**Лицевая сторона**



**Изнаночная сторона**



**46. Закрепить планку на швейной машине.**

Длина стежка 3-3,5 мм.

**Удалить сметку. Шов приутюжить.**





47. Рукава сложить пополам изнанкой внутрь, сколоть булавками.

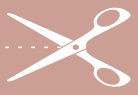


48. Рукава стачать на швейной машине.

Длина стежка 3-3,5 мм.

Срезы обметать на оверлоке. Швы приутюжить. Припуски заутюжить на сторону задней части рукава.





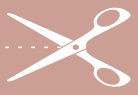
49. По низу рукавов по меткам заложить по 2 складки, направив их в сторону планок, закрепить складки булавками.



50. Закрепить складки строчками на швейной машине.

Длина стежка 3-3,5 мм.



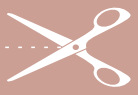


51. На манжетах припуск по одной длинной стороне заутюжить на изнаночную сторону. Манжеты сложить пополам изнанкой внутрь и по линии сгиба и приутюжить.



52. Приложить манжету лицевой стороной (не заутюженным припуском) к изнаночной стороне низа рукава. Совместить метки манжеты со складками на рукаве. Приколоть манжету булавками. По краям манжеты должны остаться свободными припуски по 1 см.





53. Притачать манжету на швейной машине.  
Шов приутюжить.

Длина стежка 3-3,5 мм.



54. Припуск заутюжить на сторону манжеты.





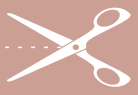
55. Манжету сложить пополам лицом внутрь, сколоть булавками по боковым срезам.



56. Обтачать боковые стороны манжеты на швейной машине. Швы приутюжить.

Длина стежка 3-3,5 мм.





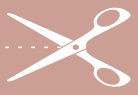
57. Уголки на припусках срезать, половину припуска срезать ножницами (можно ножницами зигзаг).



58. Вывернуть манжету на лицевую сторону, уголки выправить, приметать вторую сторону манжеты ручными стежками, перекрывая манжетой строчку притачивания на 1 мм.

Длина стежка 3-3,5 мм.



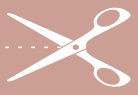


59. Проложить две параллельные строчки на швейной машине по всему периметру манжеты. Первую строчку проложить в 1 мм от края, вторую в 5-6 мм от первой. Удалить сметочную нить. Швы приутюжить.

Длина стежка 3,5-4 мм.

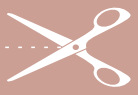






**60. Полочки и спинку сложить лицом к лицу, совмещая по боковым срезам, сколоть боковые срезы булавками.**





**61. Стачать боковые срезы на швейной машине.**

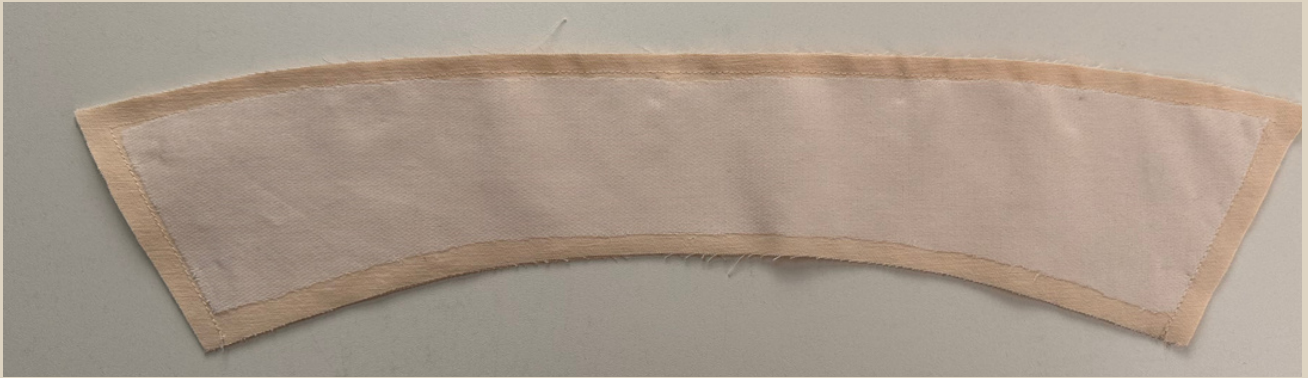
**Длина стежка 3-3,5 мм.**

**Срезы обметать на оверлоке. Швы приутюжить. Припуски заутюжить на одну сторону (в нашем случае на сторону спинки).**



**62. Сложить лицом к лицу две детали воротника, сколоть булавками по трем сторонам.**



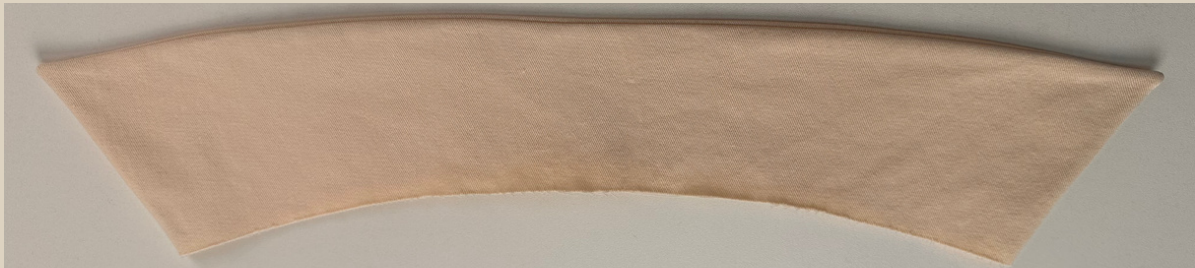


63. Обтачать воротник на швейной машине по трем сторонам. Шов приутюжить.

Длина стежка 3-3,5 мм.

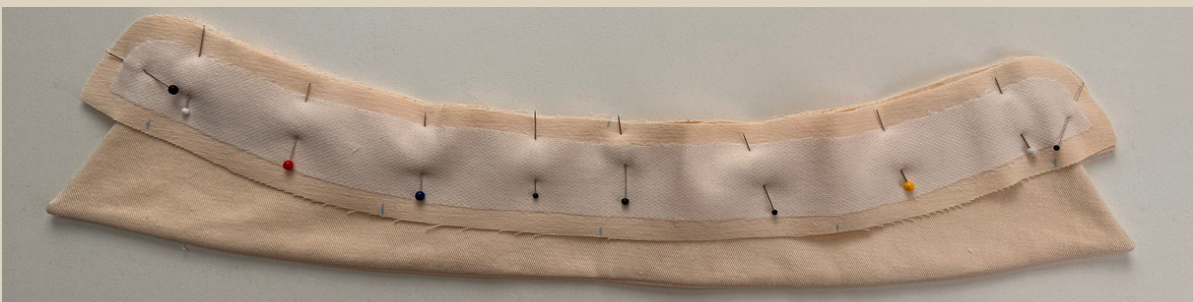
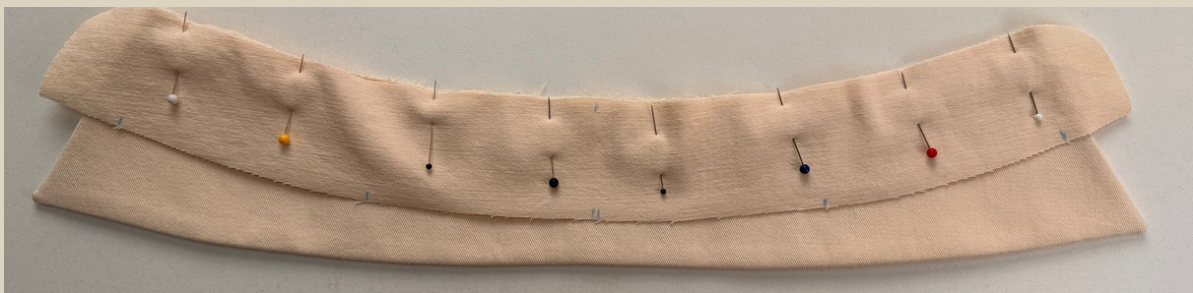
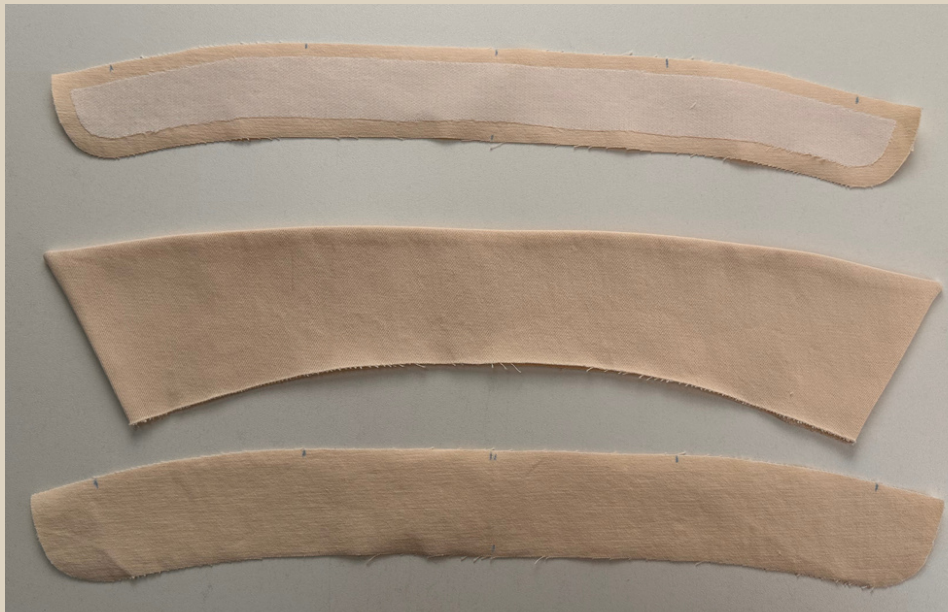
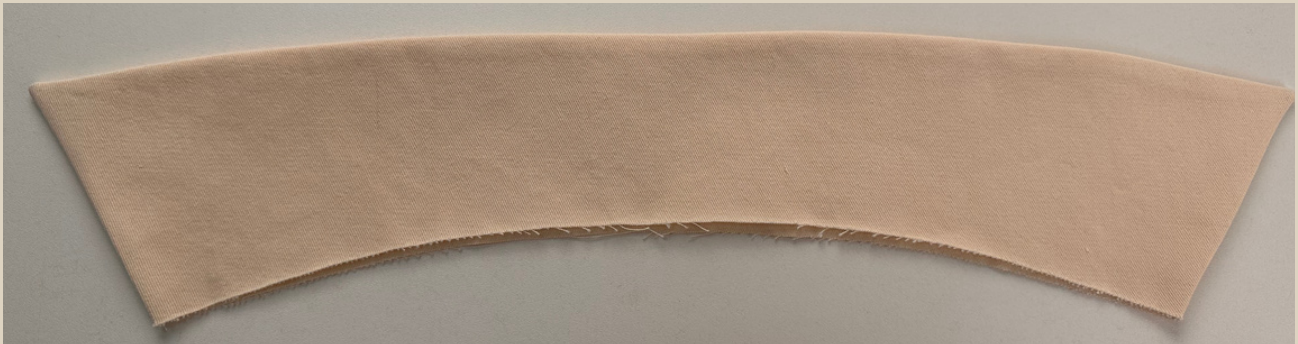
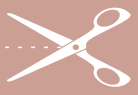


64. Половину припуска срезать ножницами зигзаг, уголки высесть.



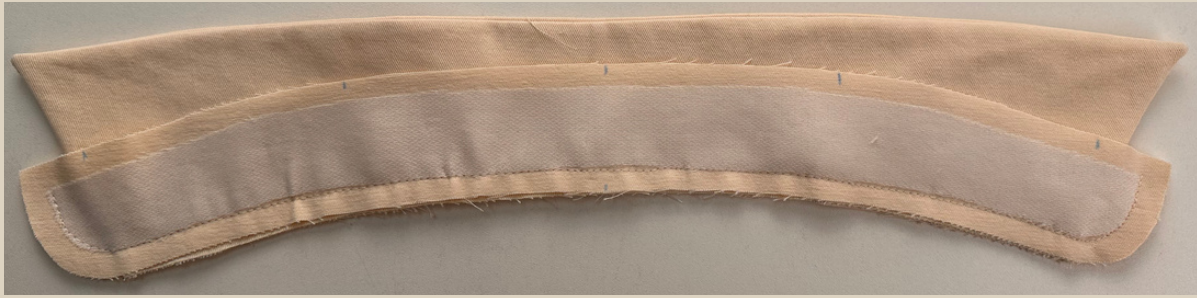
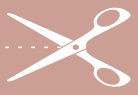
65. Вывернуть воротник на лицевую сторону, выправить уголки, приутюжить воротник, сформировав перекант в 1 мм на сторону нижнего воротника.





**66. Сложить две стойки лицом к лицу, вкладывая между деталями воротник.  
Внешнюю стойку наложить на нижний воротник, внутреннюю стойку наложить на верхний воротник.  
Сколоть детали булавками.**



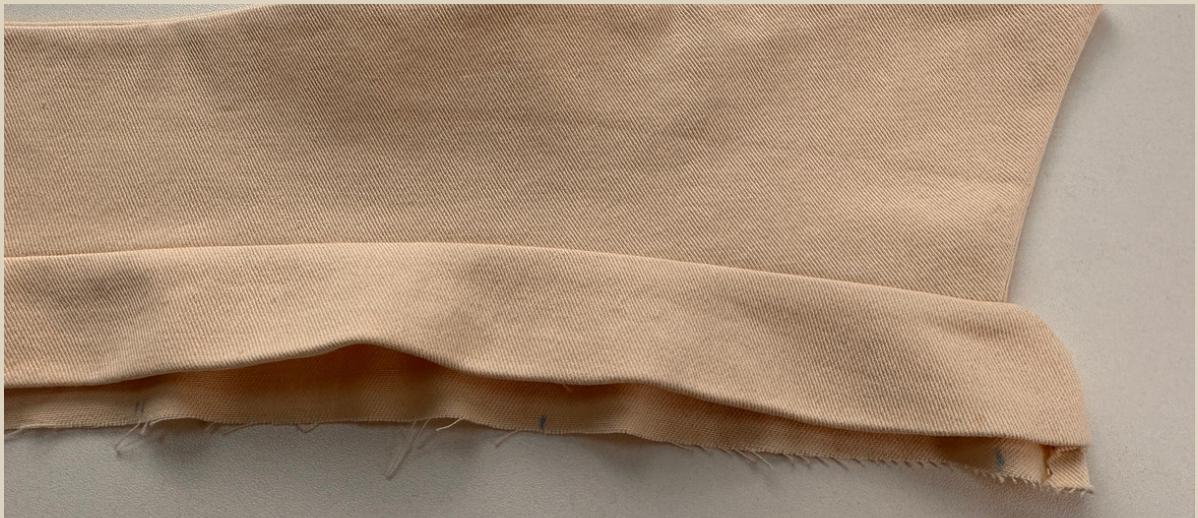


67. Обтачать детали на швейной машине.

Длина стежка 3-3,5 мм.



68. Половину припуска срезать ножницами зигзаг.  
На внешней стойке заутюжить второй припуск на изнаночную сторону.



69. Вывернуть стойку воротника на лицевую сторону.  
Выправить и приутюжить.





70. Обтачки низа полочек и спинки сложить лицом к лицу, совместить по боковым срезам, сколоть булавками, стачать на швейной машине.

Швы приутюжить.

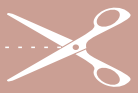
Припуски в начале и конце строчки высечь.

Длина стежка 3-3,5 мм.



71. Припуск заутюжить на сторону обтачки спинки.

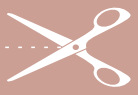




72. Низ рубашки и обтачку низа сложить лицом к лицу, совместить на деталях боковые срезы, сколоть детали булавками.







73. Притачать обтачку на швейной машине.  
Шов приутюжить.

Длина стежка 3-3,5 мм.

Половину припуска можно срезать ножницами и по закругленной части припуска сделать надсечки.



74. Вывернуть обтачку на лицевую сторону, низ выправить и приутюжить.





75. Закрепить верх обтачки булавками, а затем приметать ручными стежками.



76. Закрепить обтачку строчкой на швейной машине.

Длина стежка 3,5-4 мм.

Шов приутюжить.



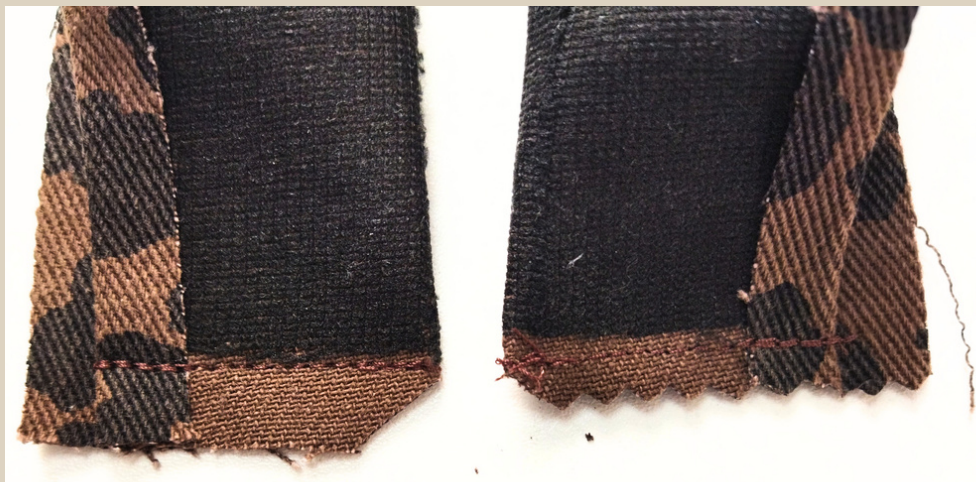




77. Планки застежки сложить пополам в длину и по линии сгиба приутюжить. Один припуск по длинной стороне заутюжить на изнаночную сторону. На второй планке сделать тоже самое, но с противоположным припуском.



78. Планки сложить пополам лицом внутрь и сколоть булавками по нижним срезам (прямые срезы).



79. Обтачать нижние срезы планок на швейной машине. Швы приутюжить. Уголки высечь. Половину припуска срезать.

Длина стежка 3-3,5 мм.



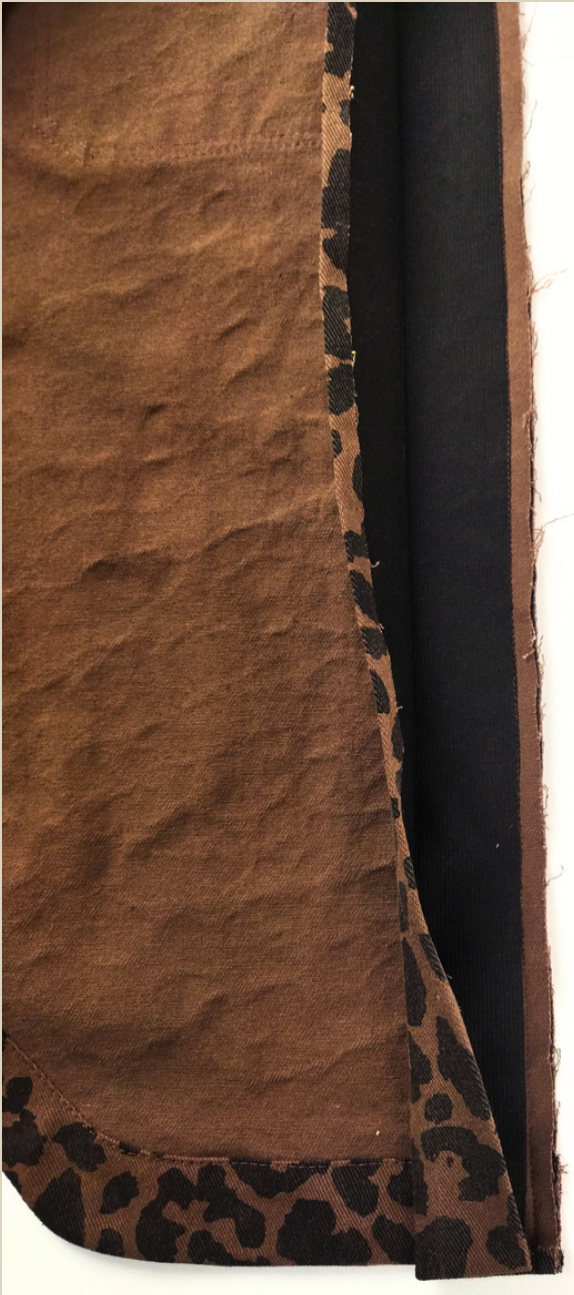


80. Вывернуть планки на лицевую сторону. Уголки выправить. Приутюжить.



81. Не заутюженный край планки приложить с изнаночной стороны борта, приколоть булавками.





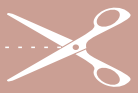
82. Притачать планку на швейной машине.  
Шов приутюжить.

Длина стежка 3-3,5 мм.

83. Половину припуска срезать и заутюжить на сторону планки.

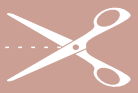






84. Приколоть вторую сторону планки булавками и приметать ручными стежками, перекрывая краем планки шов притачивания на 1 мм.

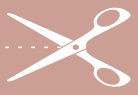




85. Закрепить планку двумя строчками на швейной машине. Одна в 1 мм от края, вторая в 5-6 мм от первой. Швы приутюжить.

Длина стежка 3,5-4 мм.





86. Внутреннюю стойку сложить лицевой стороной с изнаночной стороной горловины. Метки на стойке совместить с плечевыми швами.



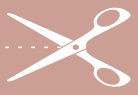
87. Притачать стойку воротника на швейной машине. Шов приутюжить.

Припуск заутюжить на сторону стойки.

По припуску горловины сделать надсечки, не дорезая до строчки 2 мм.

Длина стежка 3-3,5 мм.





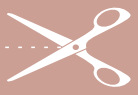
88. Приколоть внешнюю стойку булавками, перекрывая краем стойки шов втачивания стойки воротника в горловину.



89. Приметать ручными стежками.







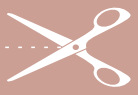
90. Проложить строчку на швейной машине по всему периметру стойки в 1 мм от края. Удалить сметочную нить. Шов приутюжить.

Длина стежка 3,5-4 мм.



91. Вложить рукав в пройму, совместить шов рукава с боковым швом, совместить метки на окате рукава и на пройме, вколоть рукава булавками и вметать ручными стежками.





92. Втачать рукава на швейной машине.

Длина стежка 3-3,5 мм.

Срезы обметать на оверлоке. Хвостики от конца оверлочных строчек спрятать в сами строчки с помощью иглы с большим ушком.

Швы приутюжить. Припуски заутюжить на сторону рукавов.



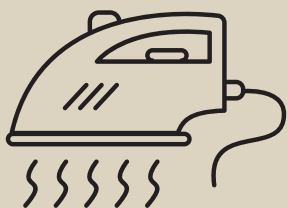
93. На манжеты рукавов и на правую планку перенести метки под петли.







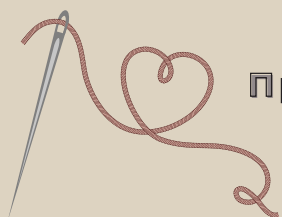
94. Выметать петли и пришить пуговицы, приутюжить петли.



Еще раз проутюжить все швы и изделие в целом.  
Рубашка готова!



# РУБАШКА "ВИЛИЯ"



Приятного пошива и  
ровных строчек!



ELENA-PLENKINA.RU



ELENA\_PLENKINA.RU



ELENA\_PLENKINA