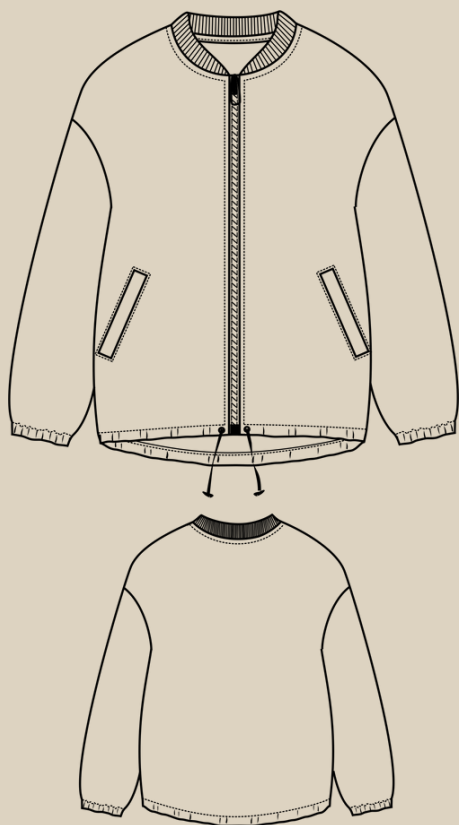


Elena-Plenkina.ru

ШИТЬ ЛЕГКО!

БОМБЕР "ИРИНА"

РАЗМЕРЫ 38-64
РОСТ 158, 164, 170 И 176 CM



УРОВЕНЬ СЛОЖНОСТИ



#ELENA_PLENKINA_ИРИНА
#TIM_HM_ИРИНА



ELENA-PLENKINA.RU

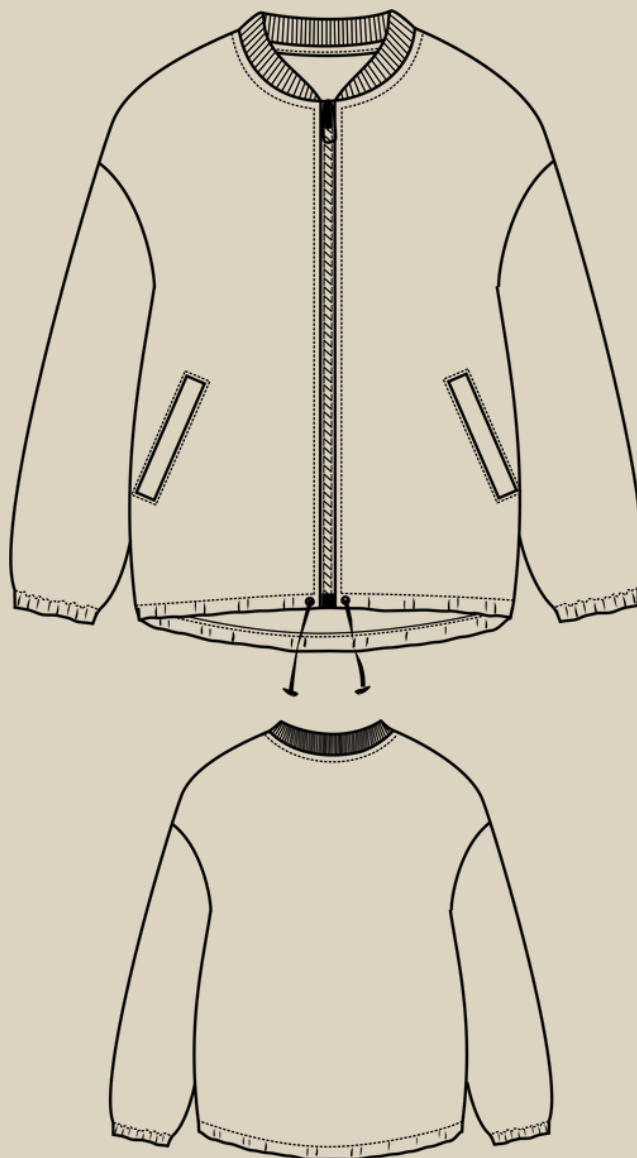


ELENA_PLENKINA



ELENA_PLENKINA

ОПИСАНИЕ МОДЕЛИ



ЖЕНСКИЙ БОМБЕР СРЕДНЕГО ОБЪЕМА, ПРЯМОГО СИЛУЭТА, ЛИНИЯ ПЛЕЧА СПУЩЕНА, ДЛИННЫЙ РУКАВ, ПО НИЗУ РУКАВА КУЛИСКА С РЕЗИНКОЙ, НА ПОЛОЧКАХ НИЖНИЕ КАРМАНЫ С ЛИСТОЧКОЙ, ЦЕНТРАЛЬНАЯ ЗАСТЕЖКА НА РАЗЪЕМНУЮ МОЛНИЮ, АССИМЕТРИЧНАЯ ЛИНИЯ НИЗА, ДЛИНА ПО СПИНКЕ ДЛИННЕЕ, ЧЕМ ПО ПЕРЕДУ, ПО НИЗУ ИЗДЕЛИЯ КУЛИСКА С ЛЮВЕРСАМИ, ЧЕРЕЗ КОТОРЫЕ ПРОДЕТ ШНУР, ГОРЛОВИНА ОФОРМЛЕНА ТРИКОТАЖНЫМ ВОРОТНИКОМ ИЗ КАШКОРСЕ, БОМБЕР НА ПОДКЛАДКЕ.

ОБОРУДОВАНИЕ И ПРИСПОСОБЛЕНИЯ



1. ОВЕРЛОК
2. ШВЕЙНАЯ МАШИНА.
3. ИГЛЫ С МАРКИРОВКОЙ ДЛЯ ТРИКОТАЖА НОМЕР 80-90.
4. НИТКИ: 4 В ОВЕРЛОК И 1 В ШВЕЙНУЮ МАШИНУ.
5. НОЖНИЦЫ ПОРТНОВСКИЕ.
6. НОЖНИЦЫ КАНЦЕЛЯРСКИЕ (ДЛЯ ВЫРЕЗАНИЯ ДЕТАЛЕЙ ВЫКРОЙКИ).
7. БУЛАВКИ ИЛИ ЗАЖИМЫ ДЛЯ СОЕДИНЕНИЯ ДЕТАЛЕЙ.
8. КЛЕЙ ИЛИ СКОТЧ (ДЛЯ СКЛЕИВАНИЯ ЛИСТОВ ВЫКРОЙКИ, ЕСЛИ ВЫ ЕЕ ПЕЧАТАЕТЕ НА ЛИСТАХ А4).
9. УТЮГ С ПАРОМ ИЛИ ПАРОГЕНЕРАТОР.
10. ГЛАДИЛЬНАЯ ДОСКА.
11. ПРИСПОСОБЛЕНИЯ ДЛЯ ВТО (ДЕРЕВЯННЫЙ УТЮЖОК ИЛИ ПОДУШКА ДЛЯ ВТО).
12. ЛАПКИ ДЛЯ ШВЕЙНОЙ МАШИНЫ (УНИВЕРСАЛЬНАЯ И ДЛЯ ПРИТАЧИВАНИЯ МОЛНИИ).
13. ПРОБОЙНИК.
14. ПРЕСС И НАСАДКИ ДЛЯ УСТАНОВКИ ЛЮВЕРСОВ.



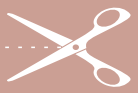
ПРИМЕЧАНИЕ

ЕСЛИ У ВАС НЕТ ОВЕРЛОКА, ТО ИЗДЕЛИЕ МОЖНО ШИТЬ НА ШВЕЙНОЙ МАШИНЕ, ИСПОЛЬЗУЯ ПСЕВДО ОВЕРЛОЧНЫЕ СТРОКИ ИЛИ СТРОЧКУ ЗИГЗАГ.

ДЛЯ ПОШИВА БОМБЕРА ВАМ ПОНАДОБЯТСЯ

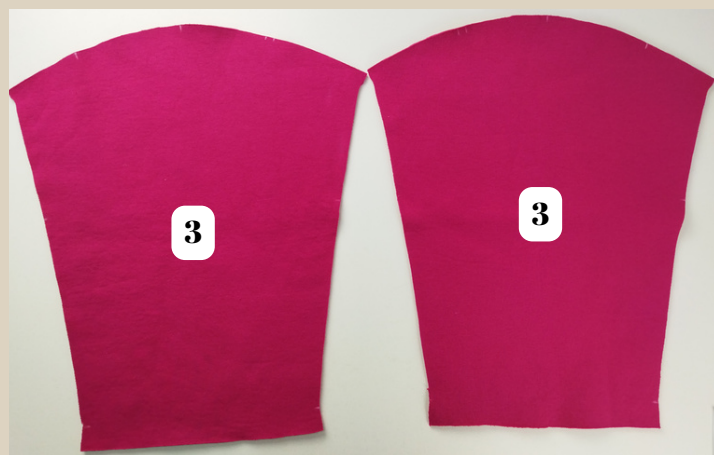
- ОСНОВНОЙ ТРИКОТАЖ
- КАШКОРСЕ
- КУЛИРКА
- ДУБЛЕРИН
- ДОЛЕВАЯ КЛЕЕВАЯ НИТЕПРОШИВНАЯ КРОМКА
- РАЗЪЕМНАЯ МОЛНИЯ
- 2 ЛЮВЕРСА ДИАМЕТРОМ 8 ММ
- ШНУР

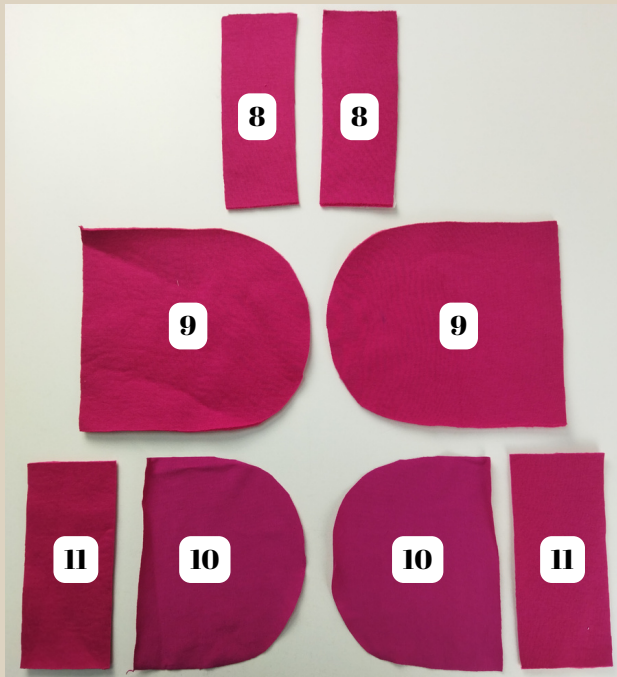
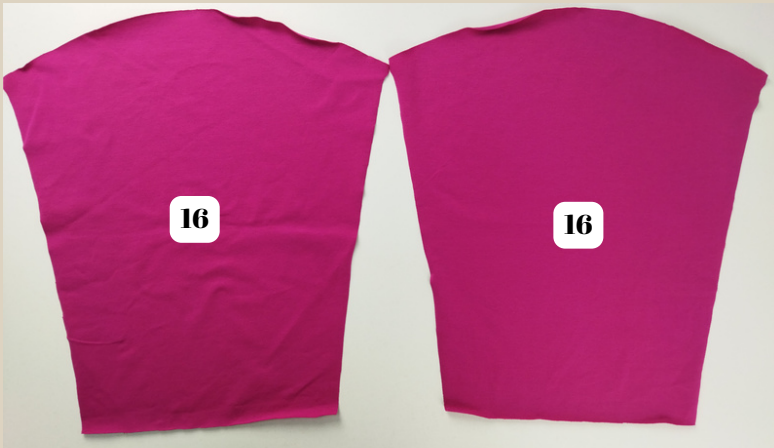




ДЕТАЛИ КРОЯ

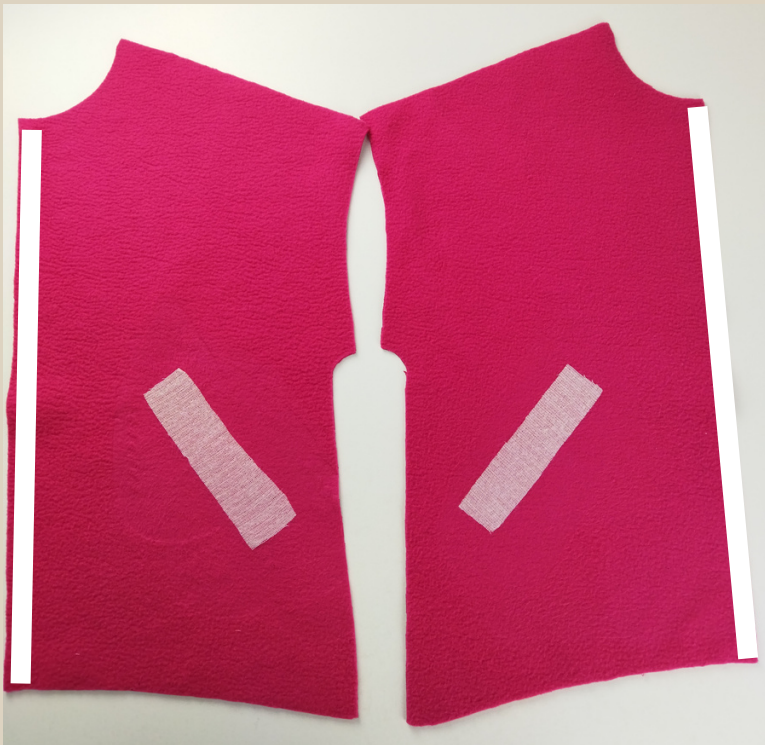
№ п/п	Наименование детали	Количество
1	Полочка	2
2	Спинка	1 со сгибом
3	Рукав	2
4	Подборт	2
5	Обтачка горловины спинки	1
6	Обтачка низа полочки	2
7	Обтачка низа спинки	1 со сгибом
8	Листочка	2
9	Мешковина кармана 1 (кулирка, подкладочная ткань, либо основной трикотаж)	2
10	Мешковина кармана 2 (кулирка, подкладочная ткань)	2
11	Подзор	2
12	Воротник (кашкорсе)	1
13	Вешалка	1
14	Подкладка полочки (кулирка, подкладочная ткань)	2
15	Подкладка спинки (кулирка, подкладочная ткань)	1 со сгибом
16	Подкладка рукава (кулирка, подкладочная ткань)	2







ДУБЛИРОВАНИЕ



С помощью горячего утюга проклеить дублирином на полочках с изнаночной стороны место входа в карман.

Долевой клеевой нитепрошивной кромкой проклеить на полочках, подборте и на обтачках низа полочки место под притачивание молнии.

В данной инструкции бомбер сшит из футера трехнитки с начесом, на подкладке кулирка с лайкрой.

Если будете шить из менее тонкого трикотажа, то вам также нужно проклеить дублирином детали подборта, обтачку горловины спинки, обтачки низа.



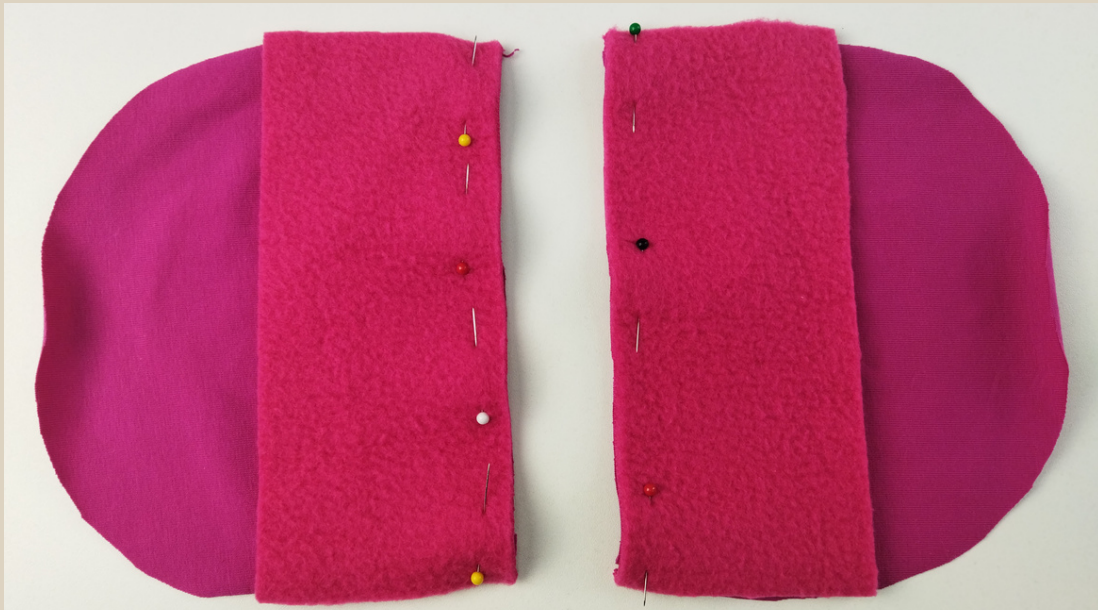
ПРИПУСКИ НА ШВЫ



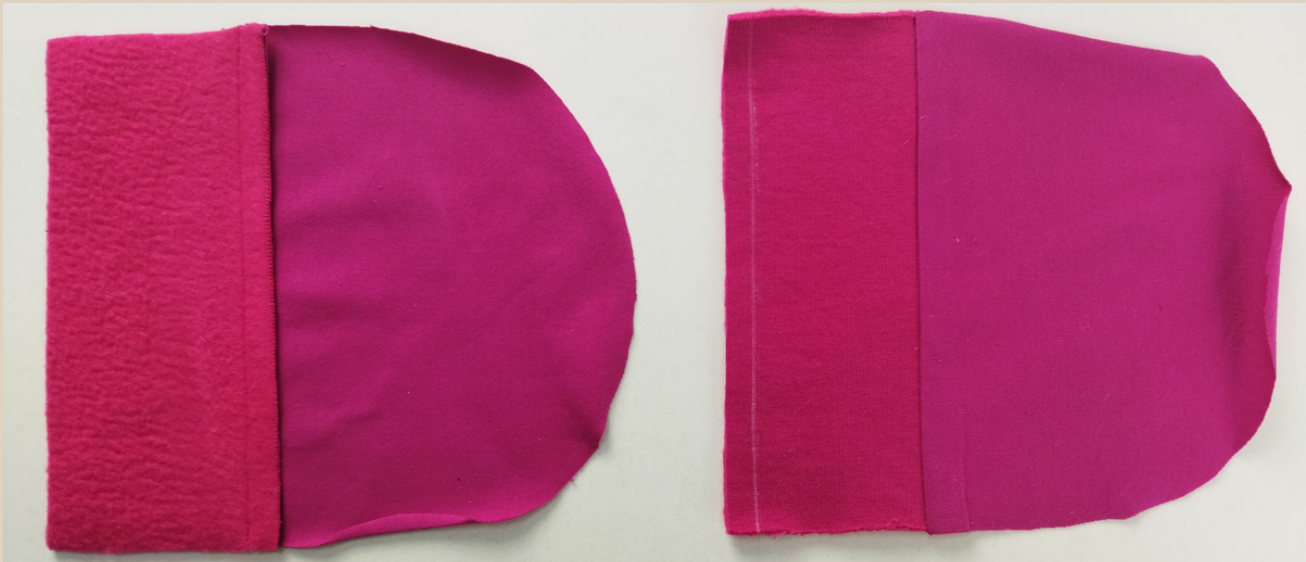
Все детали выкройки идут с припусками на швы.



ПОШИВ БОМБЕРА

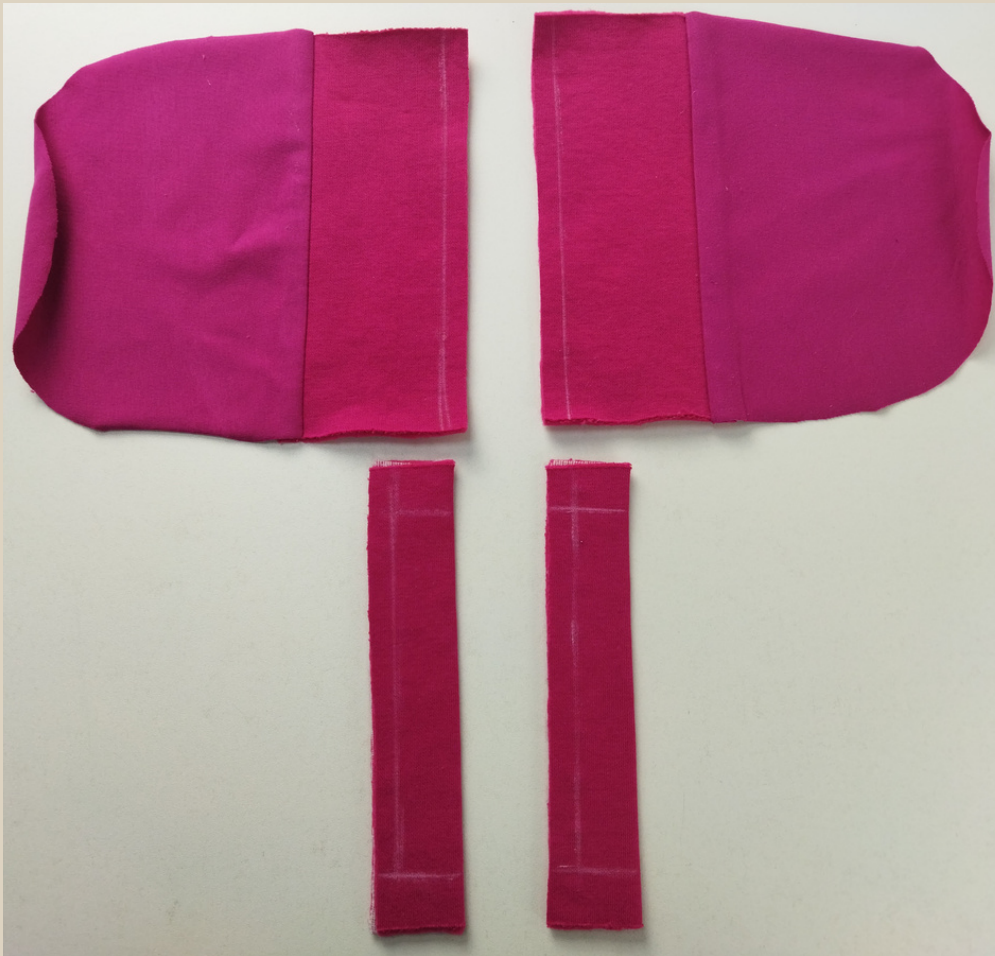


1. Мешковину кармана 2 и подзор кармана сложить лицом к лицу, сколоть булавками.

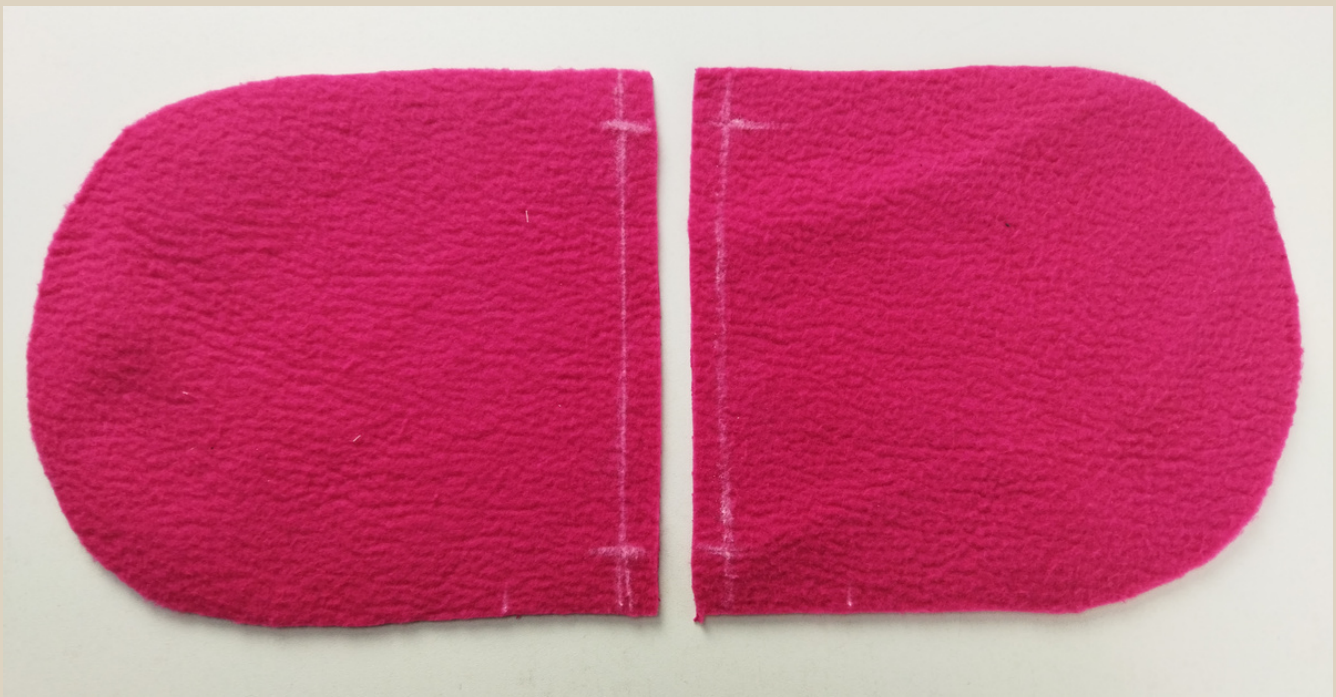


2. Стачать детали на швейной машине.
Шов приутюжить. Припуск заутюжить на сторону мешковины.

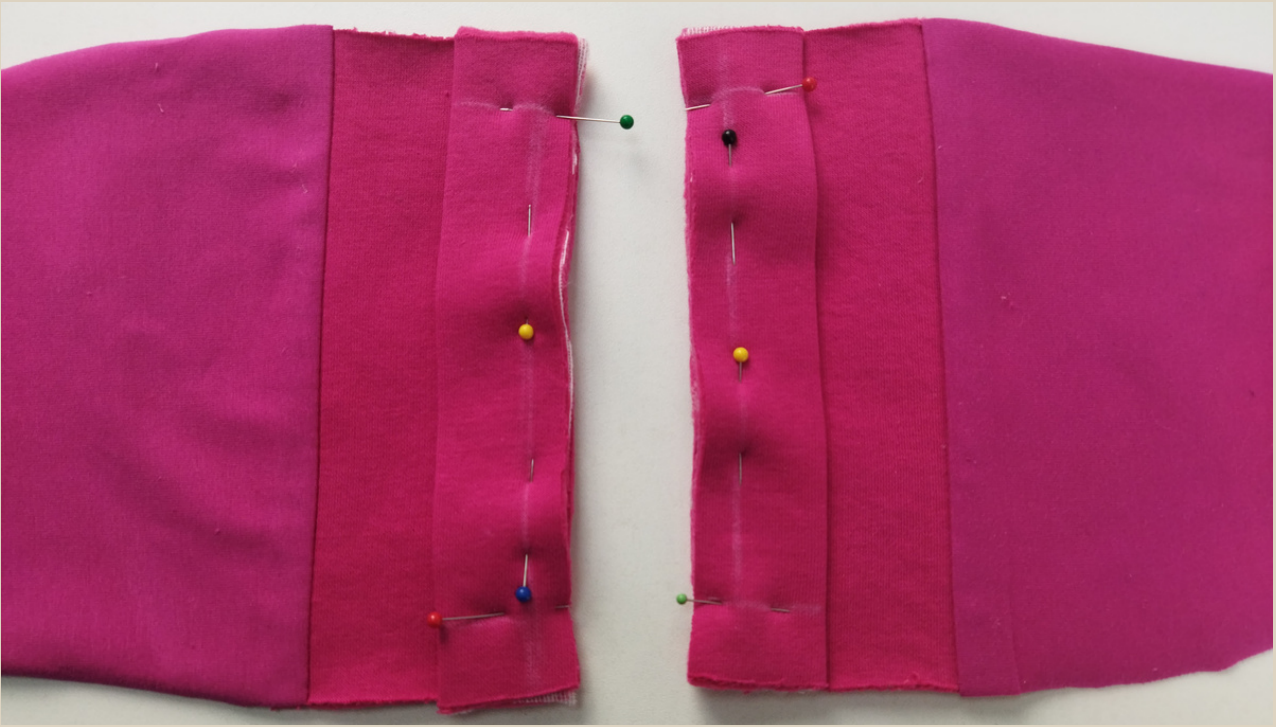
Длина стежка 3-3,5 мм.



3. На листочки и на подзор кармана перенести линии припусков.



4. На мешковины кармана 1 перенести линии припусков.

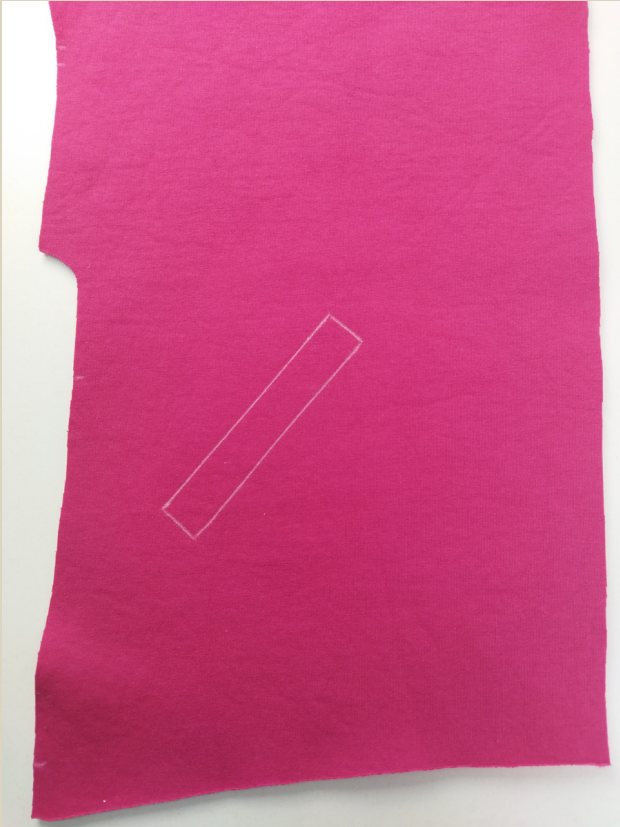


5. На подзор кармана наложить листочку, приколоть листочку булавками.



6. Настрочить листочку на швейной машине. Шов приутюжить.

Длина стежка 3-3,5 мм.



7. На лицевую сторону полочки перенести рамку входа в карман.



8. На верхнюю сторону рамки (которая ближе к боковому шву) наложить мешковину кармана 1, рамку кармана совместить с линией припуска на мешковине. Приколоть мешковину булавками.



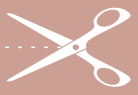
9. На вторую сторону рамки кармана наложить мешковину с подзором и листочкой. Приколоть булавками.



10. Настрочить мешковины на швейной машине, прокладывая строчку от уголка до уголка рамки.

Длина стежка 3-3,5 мм.

Швы приутюжить.



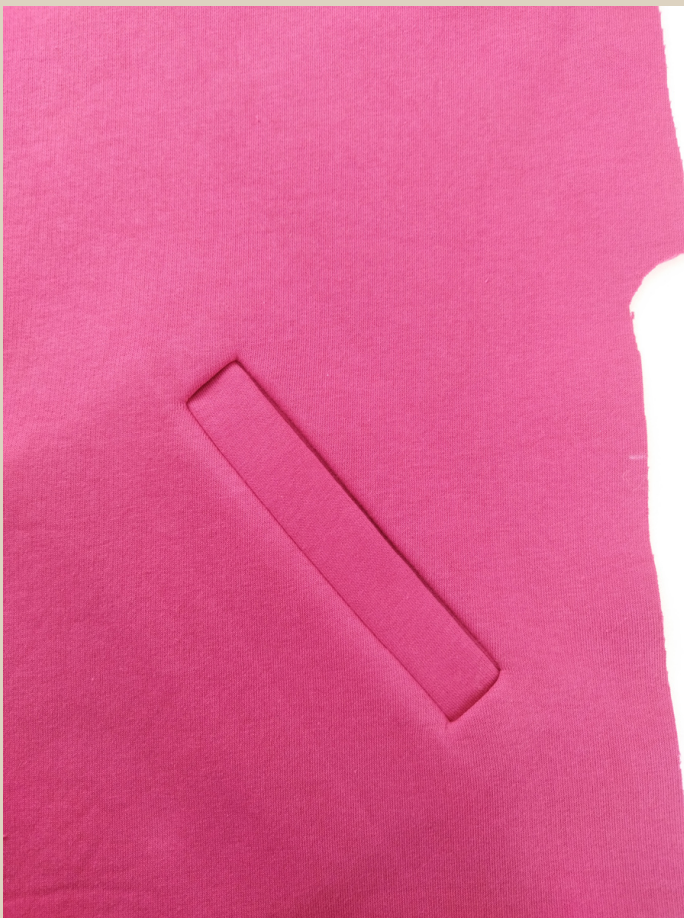
11. С изнаночной стороны по центру рамки разрезать ножницами. Не дорезая до коротких сторон рамки 1,5 см разрезать на уголки, не дорезая до строчки 1,5 мм.



12. Половину припуска листочки срезать ножницами.



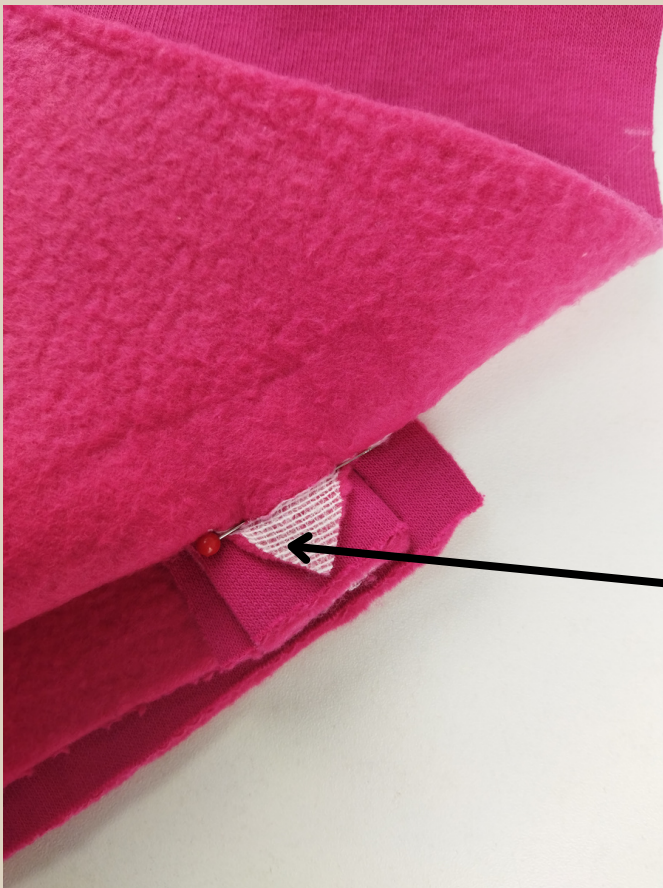
13. Через получившийся разрез в рамке заправить мешковины на изнаночную сторону.



14. Выправить и приутюжить вход в карман.



15. Две мешковины можно осноровить по краю.



16. По коротким сторонам листочки с изнаночной стороны закрепить булавками к мешковине кармана уголки.



17. Закрепить уголки строчками на швейной машине, прокладывая строчку от уголка до уголка рамки кармана.



18. Уголки срезать ножницами, оставляя от строчки примерно 3 мм трикотажа.



19. Сколоть булавками рамку кармана, противоположную от входа в карман.



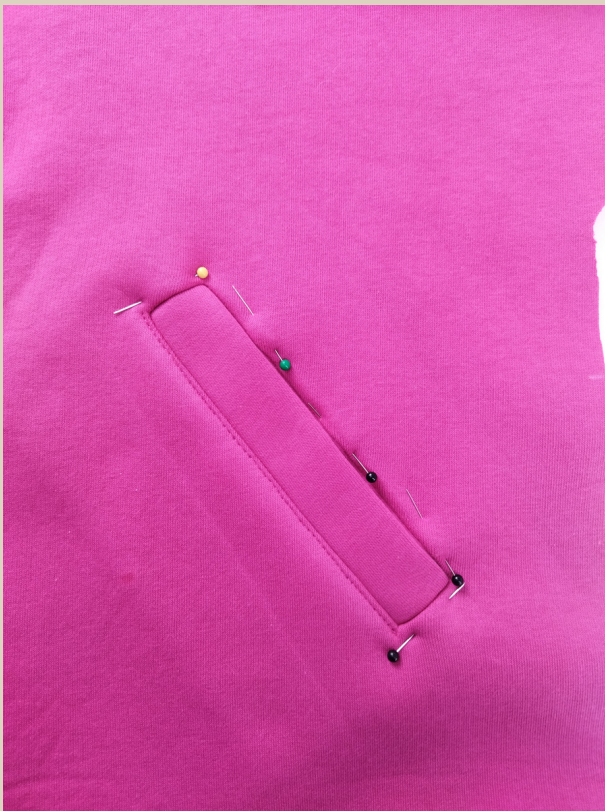
20. Мешковину 1 отогнуть и приколоть булавкой, чтобы она не попала в шов.



21. Проложить строчку на швейной машине.

Длина стежка 3-3,5 мм.

Строчку начать на 1,5 мм выше уголка рамки кармана и закончить ниже на 1,5 мм от нижнего уголка рамки. Ширина шва 1,5 мм. Шов приутюжить.



22. Мешковину отогнуть обратно и сколоть булавками 3 оставшиеся стороны рамки.



23. Проложить по трем оставшимся сторонам рамки строчку на швейной машине. Ширина шва 1,5 мм.

Длина стежка 3-3,5 мм.

Шов приутюжить.



24. Сколоть булавками между собой две мешковины.



25. Стачать мешковины на швейной машине.

Длина стежка 3-3,5 мм.

Шов приутюжить.



26. Таким же образом заготовить карман на второй полочке.



27. Детали полочек и спинку сложить лицом к лицу, совместить по плечевым срезам, сколоть плечевые срезы булавками.



28. Стачать плечевые срезы на швейной машине. Швы приутюжить. Припуски заутюжить на сторону полочек.

Длина стежка 3-3,5 мм.



29. Припуски в начале и в конце строчки высечь.



30. В открытую пройму вколоть булавками рукав. Совместить метки на пройме и на окате рукава.



31. Втачать рукав на швейной машине. Шов приутюжить. Припуск заутюжить на сторону рукава.

Длина стежка 3-3,5 мм.



32. Припуск в начале и конце строчки высечь. Если шьете из ткани, то по припуску сделать надсечки, не дорезая до строчки 3 мм.



33. Полочки и спинку сложить лицом к лицу, совместить по боковым срезам, рукава сложить пополам. Сколоть булавками боковые срезы и срезы рукавов.



34. Одной строчкой стачать боковые срезы и срезы рукавов на швейной машине. Швы приутюжить. Припуски заутюжить на сторону полочек.

Длина стежка 3-3,5 мм.



35. По закругленной части припуска сделать надсечки, не дорезая до строчки 3-4 мм.



36. Припуск в начале и конце строчки высечь.



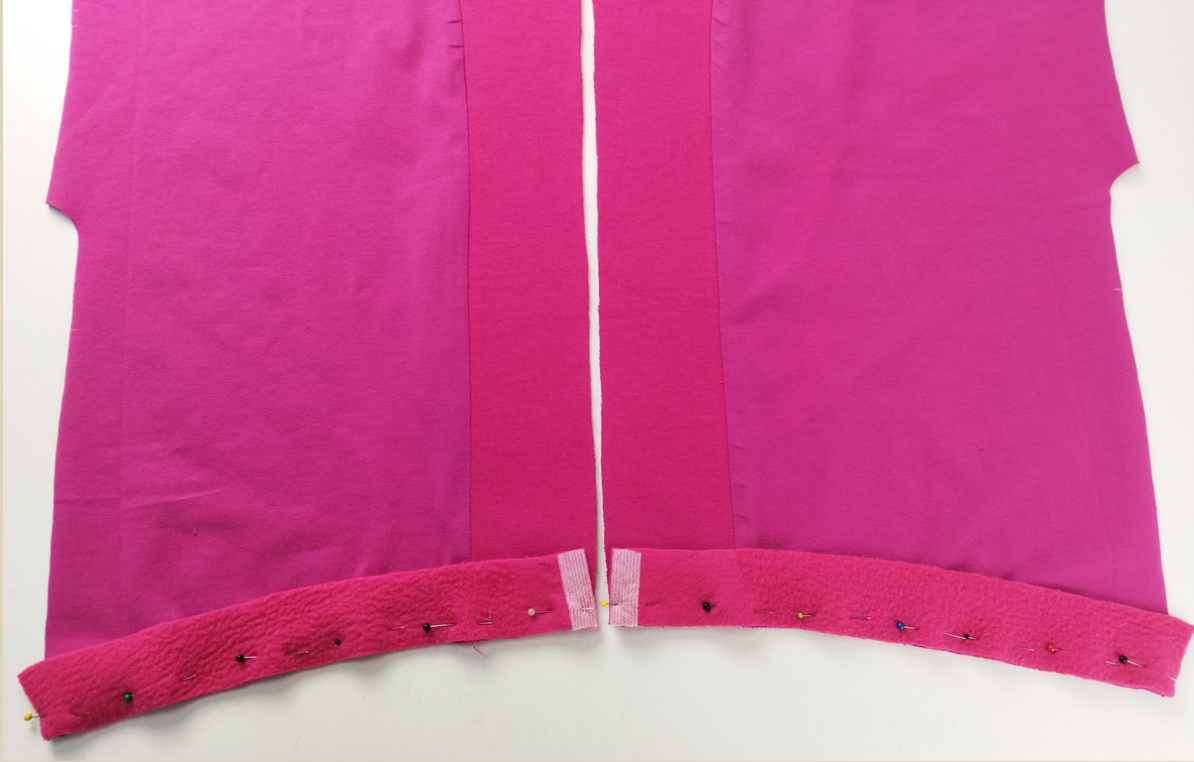
37. Подкладку полочки и подборт сложить лицом к лицу, сколоть детали булавками, совместить метки.



38. Стачать детали на швейной машине.

Длина стежка 3-3,5 мм.

Шов приутюжить. Припуск заутюжить на сторону подборта. Если шьете из ткани, то по закругленной части припуска сделать надсечки, не дорезая до строчки 3 мм.



39. По низу подкладки полочек приколоть обтачки низа полочек, сложив детали лицом к лицу. Сколоть детали булавками.



40. Стачать детали на швейной машине.

Длина стежка 3-3,5 мм.

Шов приутюжить. Припуск заутюжить на сторону подкладки. Если шьете из ткани, то по припуску сделать надсечки, не дорезая до строчки 3 мм.



41. Подкладку спинки сложить лицом к лицу с обтачкой горловины спинки и с обтачкой низа спинки. Сколоть детали булавками.



42. Стачать детали на швейной машине.

Длина стежка 3-3,5 мм.

Швы приутюжить. Припуски заутюжить на сторону подкладки. Если шьете из ткани, то по припускам сделать надсечки, не дорезая до строчки 3 мм.



43. Подкладку полочек и спинки сложить лицом к лицу, совместить детали по плечевым срезам, сколоть плечевые срезы булавками.



44. Стачать плечевые срезы на швейной машине. Швы приутюжить. Припуски заутюжить на сторону спинки.

Длина стежка 3-3,5 мм.



45. Припуск со стороны горловины высечь, припуск со стороны подборта высечь.



46. В открытую пройму вколоть рукав булавками, совместить метки на окате рукава и на пройме.



47. Втачать рукав на швейной машине.

Шов приутюжить. Припуск заутюжить на сторону рукава.

Если шьете из ткани, то по припуску сделать надсечки, не дорезая до строчки 3 мм.

Длина стежка 3-3,5 мм.



48. Подкладку полочек и спинки сложить лицом к лицу, совместить детали по боковым срезам, рукава сложить пополам. Сколоть булавками боковые срезы и срезы рукавов.



49. Одной строчкой стачать на швейной машине боковой срез и срез рукава.

Шов приутюжить.

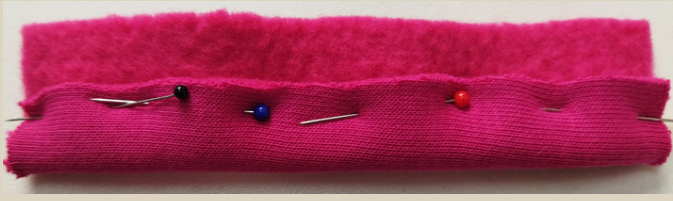
Припуск заутюжить на сторону спинки.

По закругленной части припуска сделать надсечки, не дорезая до строчки 3 мм.

Длина стежка 3-3,5 мм.



50. В одном рукаве не застрачивать отверстие 15-20 см.



51. Если шьете из начеса, то деталь вешалки сложить, как фото.



52. Проложить строчку на швейной машине. Шов приутюжить. Длина стежка 3-3,5 мм.



53. Излишки трикотажа срезать.



54. Если шьете из ткани, то деталь вешалки сложить в длину пополам, приутюжить, припуски заутюжить на изнаночную сторону, проложить по краю строчку на швейной машине. Длина стежка 3-3,5 мм.



55. Приколоть булавками вешалку на обтачку горловины спинки.



56. Закрепить вешалку строчками на швейной машине.
Швы приутюжить.
Лишние хвостики вешалки срезать.

Длина стежка 3-3,5 мм.



57. По низу полочек по меткам пробить отверстия и установить люверсы.



58. Бомбер и подкладку бомбера сложить лицом и совместить по линии низа, совместить на деталях боковые швы и середину спинки, сколоть булавками.



59. Обтачать низ изделия на швейной машине. Шов приутюжить.

Длина стежка 3-3,5 мм.

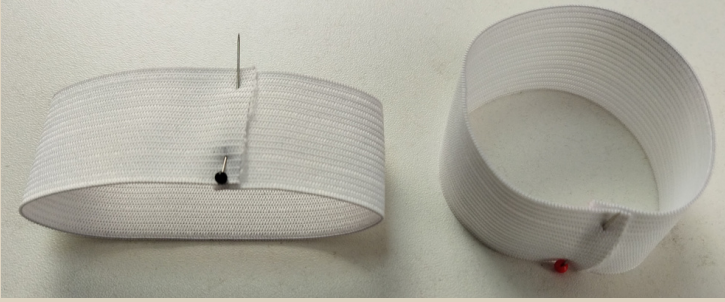


60. По припуску сделать надсечки, не дорезая до строчки 3 мм.

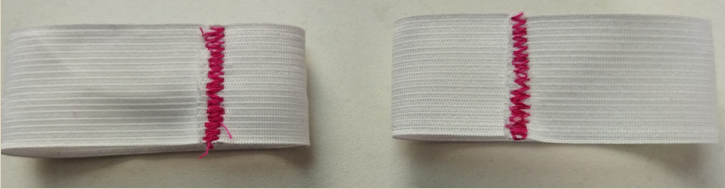


61. Припуск заутюжить и по желанию настрочить на швейной машине на сторону обтачки.

Вывернуть низ на лицевую сторону, приутюжить низ, сформировав перекант в 1-1,5 мм на сторону обтачки.



62. Резинки для манжет стачать в кольцо, наложив два конца резинки друг на друга. Можно использовать строчку зигзаг.



63. Изделие вывернуть на изнаночную сторону, рукав бомбера и рукав подкладки сложить, как на фото.

64. Низ рукава поделить на 4 равные части, первая метка - это шов. Резинку поделить на 4 равные части, первая метка - это шов.

65. Резинку приложить по низу рукава с изнаночной стороны, совместить по 4-м меткам, приколоть булавками.





66. Низ рукава на подкладке также поделить на 4 равные части, первая метка - это шов.

67. К лицевой стороне рукава приложить лицевую сторону рукава подкладки. Совместить метки.



68. Стачать детали рукавов и резинку на оверлоке, либо на швейной машине. Шов приутюжить.



69. Вывернуть рукав на лицевую сторону, сформировать низ рукава, складывая его по линии перегиба. Сколоть низ рукава булавками.



70. Проложить строчку на швейной машине по низу рукава (ширина шва 2 см), равномерно растягивая резинку до ширины рукава.

Длина стежка 3-3,5 мм.

Шов приутюжить.





71. Воротник сложить пополам и по линии сгиба приутюжить.
72. Приложить срез воротника к срезу горловины с лицевой стороны, середину горловины спинки совместить с серединой воротника, плечевые швы совместить с метками воротника, края воротника приложить в 5 мм от края борта. Далее равномерно растянуть воротник между метками, приколоть булавками.





73. Поверх воротника приложить обтачку горловины, совместить плечевые швы обтачки с метками на воротнике, середину воротника совместить с серединой обтачки горловины спинки, сколоть детали булавками. Таким образом воротник расположен между горловиной бомбера и горловиной подкладки.



74. Стачать детали на швейной машине. Шов приутюжить.

Длина стежка 3-3,5 мм.



**75. Половину припуска горловины бомбера и горловины подкладки срезать ножницами. По припуску воротника сделать надсечки, не дорезая до строчки 3 мм.
Если шьете из ткани, то припуск не срезать, а сделать надсечки, не дорезая до строчки 3 мм.**



76. Вывернуть бомбер на лицевую сторону, приутюжить горловину.



Примечание!

Перед тем, как притачивать молнию, не забудьте продекатировать тесьму молнии.

77. На один борт приколоть булавками тесьму одной части молнии.



78. Притачать тесьму молнии на швейной машине, используя лапку для притачивания молнии.

Длина стежка 3-3,5 мм.

Шов приутюжить.



79. Застегнуть молнию, на тесьму молнии поставить несколько меток для совмещения, также отметить край притачивания молнии по верху.



80. Приколоть булавками тесьму второй части молнии на второй борт, совместить метки.



81. Притачать тесьму молнии на швейной машине, используя лапку для притачивания молнии. Шов приутюжить.

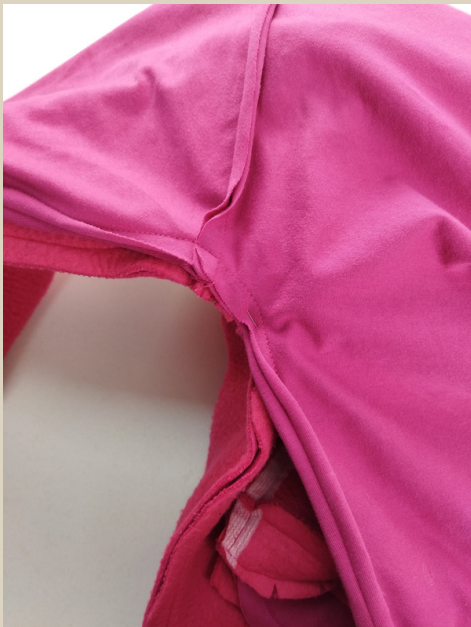
Длина стежка 3-3,5 мм.



82. Вывернуть бомбер на изнаночную сторону. К бортам с молнией приколоть булавками подборт.



83. Притачать подборт на швейной машине, используя лапку для притачивания молнии и прокладывая строчку по той же строчке, которой притачиванию молнию на борт. Длина стежка 3-3,5 мм.
Швы приутюжить. Половину припусков можно срезать.



84. Закрепить между собой изделие и подкладку по припускам в районе низа проймы и по низу плечевого шва сначала булавками, потом строчками на швейной машине. Длина стежка 3-3,5 мм.
Можно сделать мостики из полосок тканей 1 на 4 см.



85. Вывернуть бомбер на лицевую сторону через отверстие, оставленное в одном рукаве подкладки.

86. Выправить низ изделия, вдоль молнии. Приутюжить, сколоть булавками низ изделия, оба борта и горловину.



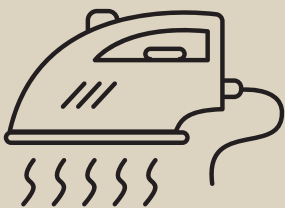
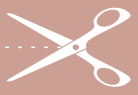


87. Одной строчкой отстрочить горловину, оба борта и низ изделия.

По горловине и борту ширина шва 5-7 мм, по низу изделия 2 см. Шов приутюжить.

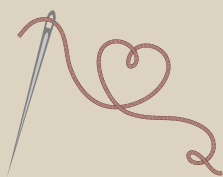
Длина стежка 3,5-4 мм.





Еще раз проутюжить все швы и изделие в целом.
Бомбер готов!

БОМБЕР "ИРИНА"



Приятного пошива и
ровных строчек!



ELENA-PLENKINA.RU



ELENA_PLENKINA.RU



ELENA_PLENKINA