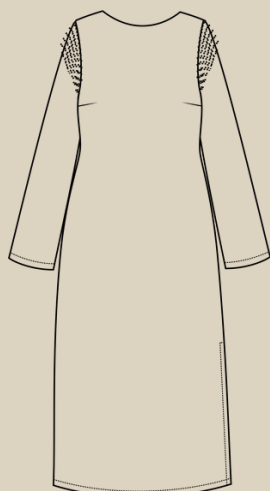


Elena-Plenkina.ru

ШИТЬ ЛЕГКО!

ПЛАТЬЕ "МАДЛЕН"

РАЗМЕРЫ 38-56
РОСТ 158, 164, 170 И 176 СМ



УРОВЕНЬ СЛОЖНОСТИ



#ELENA_PLENKINA_МАДЛЕН
#TIM_HM_МАДЛЕН



ELENA-PLENKINA.RU

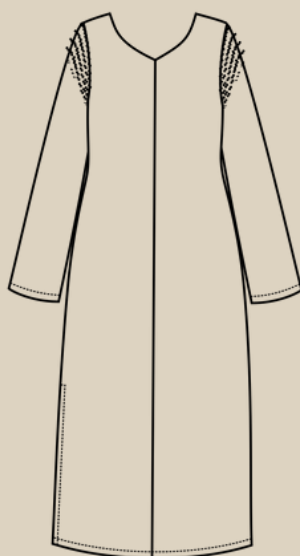
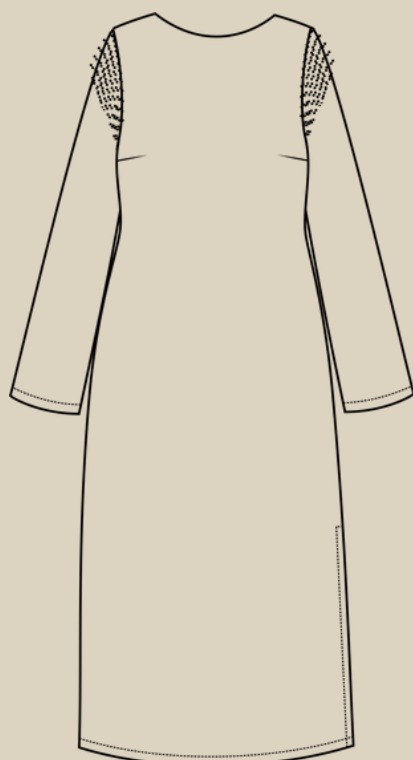


ELENA_PLENKINA



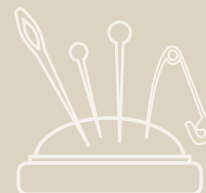
ELENA_PLENKINA

ОПИСАНИЕ МОДЕЛИ



ЖЕНСКОЕ ПЛАТЬЕ УМЕРЕННОГО ОБЪЕМА, ПОЛУПРИЛЕГАЮЩЕГО СИЛУЭТА, ДЛИННЫЙ ВТАЧНОЙ РУКАВ, НА ПЛЕЧАХ ПЛЕЧЕВЫЕ НАКЛАДКИ, ВЫРЕЗ ГОРЛОВИНЫ ПЕРЕДА ОКРУГЛОЙ ФОРМЫ, V-ОБРАЗНЫЙ ВЫРЕЗ ГОРЛОВИНЫ СПИНКИ, НА ПЕРЕДНЕЙ ЧАСТИ НАГРУДНЫЕ ВЫТАЧКИ, ПЕРЕВЕДЕННЫЕ В БОКОВОЙ ШОВ, ПО СПИНКЕ ЦЕНТРАЛЬНЫЙ ШОВ, ДЛИНА ПЛАТЬЯ МИДИ, РАЗРЕЗ ПО НИЗУ ПРАВОГО БОКОВОГО ШВА.

ОБОРУДОВАНИЕ И ПРИСПОСОБЛЕНИЯ



1. ОВЕРЛОК
2. ШВЕЙНАЯ МАШИНА.
3. ИГЛЫ С МАРКИРОВКОЙ ДЛЯ ТРИКОТАЖА НОМЕР 75-80.
4. НИТКИ: 4 В ОВЕРЛОК И 1 В ШВЕЙНУЮ МАШИНУ.
5. НОЖНИЦЫ ПОРТНОВСКИЕ.
6. НОЖНИЦЫ КАНЦЕЛЯРСКИЕ (ДЛЯ ВЫРЕЗАНИЯ ДЕТАЛЕЙ ВЫКРОЙКИ).
7. БУЛАВКИ ИЛИ ЗАЖИМЫ ДЛЯ СОЕДИНЕНИЯ ДЕТАЛЕЙ.
8. КЛЕЙ ИЛИ СКОТЧ (ДЛЯ СКЛЕИВАНИЯ ЛИСТОВ ВЫКРОЙКИ, ЕСЛИ ВЫ ЕЕ ПЕЧАТАЕТЕ НА ЛИСТАХ А4).
9. УТЮГ С ПАРОМ ИЛИ ПАРОГЕНЕРАТОР.
10. ГЛАДИЛЬНАЯ ДОСКА.
11. ПРИСПОСОБЛЕНИЯ ДЛЯ ВТО (ДЕРЕВЯННЫЙ УТЮЖОК ИЛИ ПОДУШКА ДЛЯ ВТО).



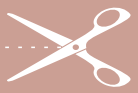
ПРИМЕЧАНИЕ

ЕСЛИ У ВАС НЕТ ОВЕРЛОКА, ТО ИЗДЕЛИЕ МОЖНО ШИТЬ НА ШВЕЙНОЙ МАШИНЕ, ИСПОЛЬЗУЯ ПСЕВДО ОВЕРЛОЧНЫЕ СТРОКИ ИЛИ СТРОЧКУ ЗИГЗАГ.

ДЛЯ ПОШИВА ПЛАТЬЯ ВАМ ПОНАДОБЯТСЯ

- ОСНОВНОЙ ТРИКОТАЖ
- ДУБЛЕРИН
- КОСАЯ КЛЕЕВАЯ НИТЕПРОШИВНАЯ КРОМКА
- ПЛЕЧЕВЫЕ НАКЛАДКИ 2 ШТ.
- БАХРОМА (ПО ЖЕЛАНИЮ)





ДЕТАЛИ КРОЯ

№ п/п	Наименование детали	Количество
1	Перед	1
2	Спинка	2
3	Рукав	2
4	Обтачка горловины переда	1 со сгибом
5	Обтачка горловины спинки	1 со сгибом



На передней части и спинке припуски по низу левого бокового шва срезать.



ДУБЛИРОВАНИЕ



С помощью горячего утюга проклеить дублирином детали обтачек горловины переда и спинки, косой клеевой нитепрошивной кромкой укрепить срезы горловины на обтачках горловины, на деталях переда и спинки.



ПРИПУСКИ НА ШВЫ



Все детали выкройки идут с припусками на швы.



ПОШИВ ПЛАТЬЯ



1. Две детали спинки сложить лицом к лицу, совместить по среднему срезу, совместить на деталях метки, сколоть детали булавками.



2. Стачать детали на швейной машине.

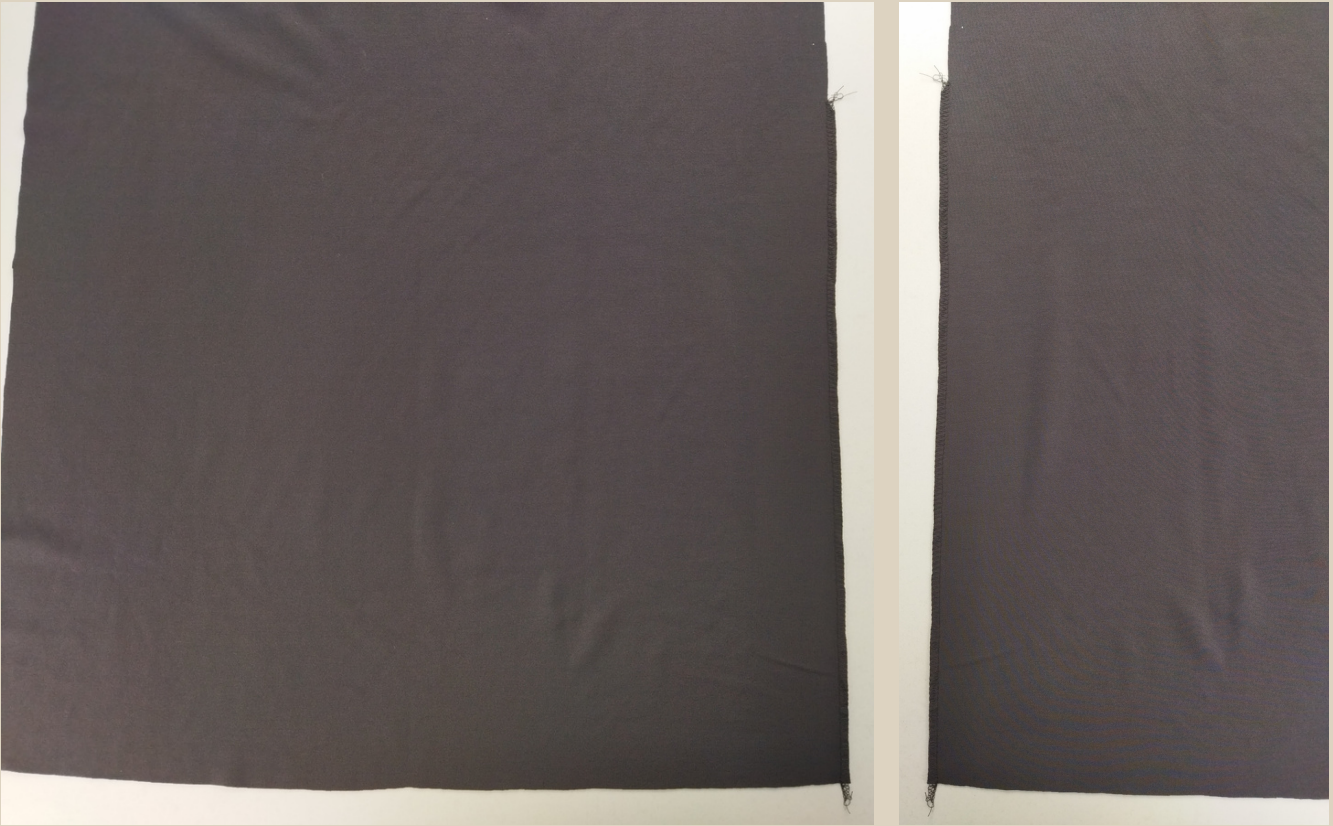
Длина стежка 3-3,5 мм.

Каждый срез обметать на оверлоке. Швы приутюжить, припуски разутюжить в разные стороны.

ПРИМЕЧАНИЕ

На оверлоке стачиваем детали 3-ниточным швом, длина стежка 4 мм

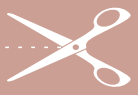




3. На деталях переда и спинки припуски низа правого бокового среза обметать на оверлоке. Швы приутюжить.



4. На передней части заложить нагрудные вытачки, заколоть их булавками, застрочить на швейной машине.



5. Швы приутюжить. Вытачки заутюжить к верху изделия.



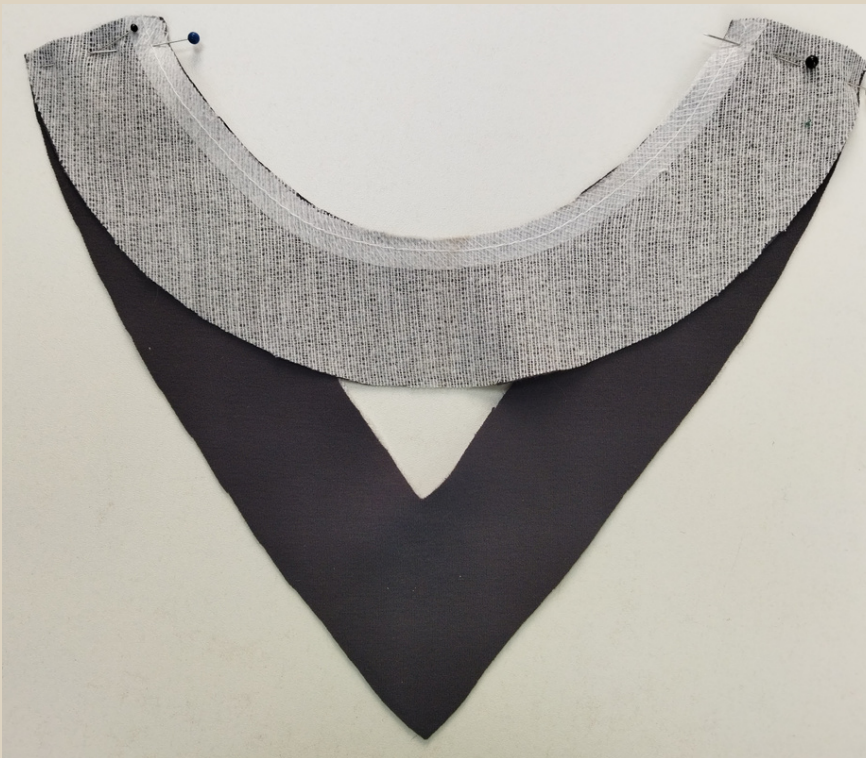
6. Детали переда и спинки сложить лицом к лицу, совместить детали по плечевым срезам, сколоть плечевые срезы булавками.



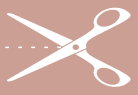
7. Стачать детали на швейной машине. Срезы обметать на оверлоке.

Длина стежка 3-3,5 мм.

8. Швы приутюжить. Припуски заутюжить на сторону переда.



9. Обтачки горловины переда и спинки сложить лицом к лицу, совместить детали по плечевым срезам, сколоть плечевые срезы обтачки булавками.



10. Стачать детали на швейной машине.

Длина стежка 3-3,5 мм.

Срезы обметать на оверлоке. Швы приутюжить, припуски заутюжить на сторону обтачки горловины спинки.
11. Обтачку по отлету обметать на оверлоке. Шов приутюжить. Хвостик от оверлочной строчки спрятать в саму строчку с помощью иглы с большим ушком.

12. Горловину платья и обтачку горловины сложить лицом к лицу, совместить плечевые срезы, совместить середину горловины переда. Сколоть детали булавками.



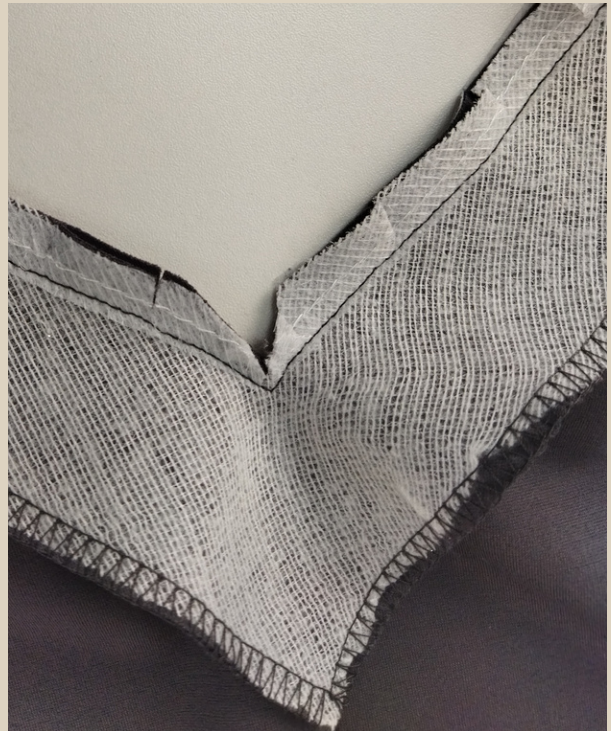
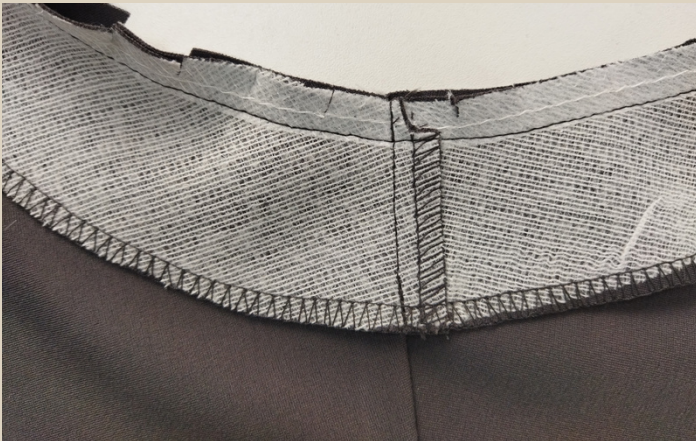


13. Обтачать горловину на швейной машине.

Длина стежка 3-3,5 мм.

14. Шов приутюжить.

15. Припуски плечевых швов платья и обтачки со стороны горловины высечь, по припуску горловины сделать надсечки, не дорезая до строчки 3 мм, в уголке горловины спинки припуск высечь.





16. Припуск горловины заутюжить и настрочить на швейной машине на сторону обтачки.

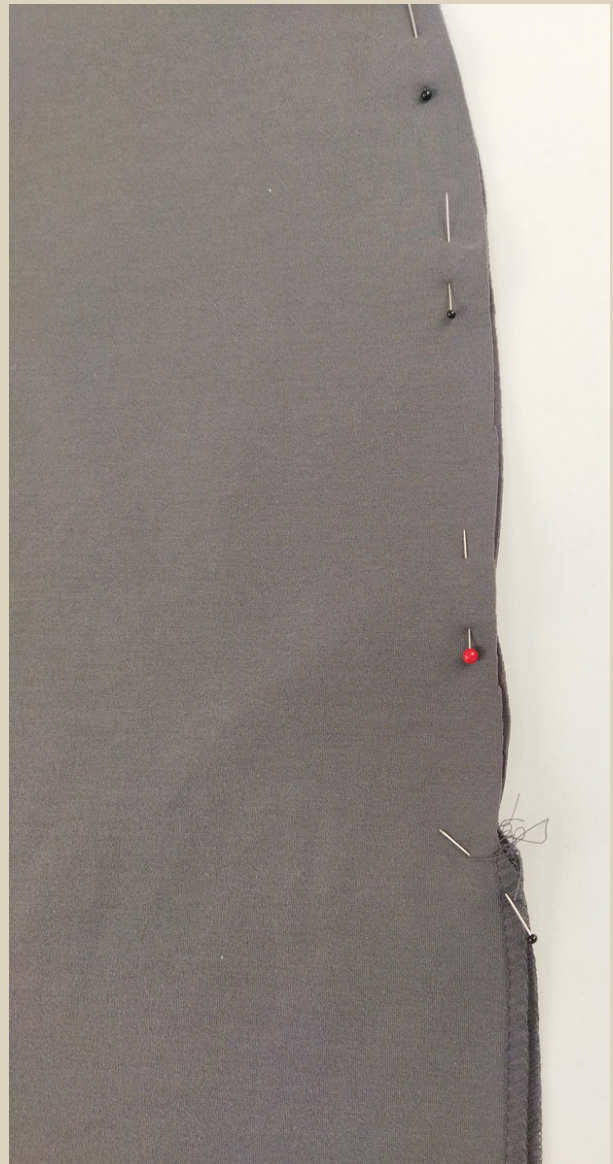
Длина стежка 3-3,5 мм.

17. Шов приутюжить.

18. Вывернуть обтачку, приутюжить горловину, сформировав перекант в 1-1,5 мм на сторону обтачки.



19. Перед и спинку совместить по боковым срезам, сколоть боковые срезы булавками. Правый боковой срез сколоть до метки разреза.

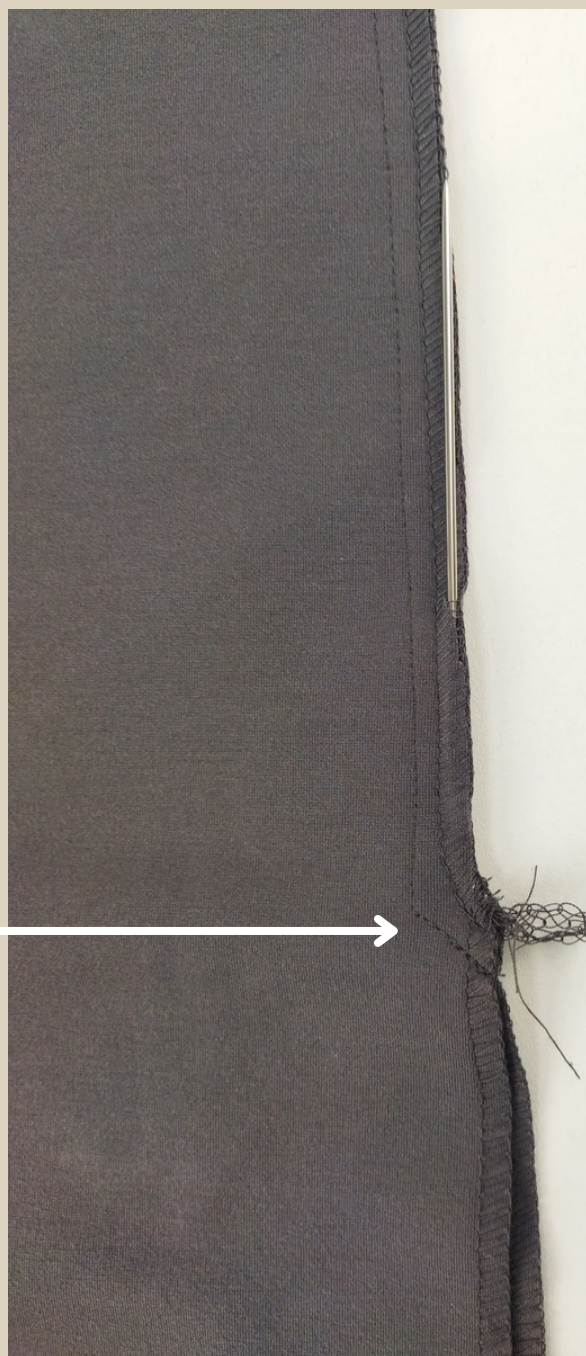




20. Стачать боковые срезы на швейной машине.

Длина стежка 3-3,5 мм.

Срезы обметать на оверлоке.
21. Швы приутюжить. Припуски заутюжить на сторону спинки.



22. Строчку по правому боковому шву проложить, как на фото.

23. Хвостик от оверлочной строчки правого бокового шва спрятать в саму строчку с помощью иглы с большим ушком.



24. Нижний срез платья обметать на оверлоке. Шов приутюжить. Хвостики от начала и конца оверлочной строчки спрятать в саму строчку с помощью иглы с большим ушком.



25. Припуск подгибки низа заутюжить на изнаночную сторону, можно подклеить на клеевую паутинку.



26. Подгибку низа платья закрепить строчкой на швейной машине. Шов приутюжить.

Длина стежка 3-3,5 мм.



27. От низа строчки на правом боковом шве отложить вниз 1-1,5 см, заколоть булавкой, проложить строчку на швейной машине. Шов приутюжить.

Длина стежка 3-3,5 мм.



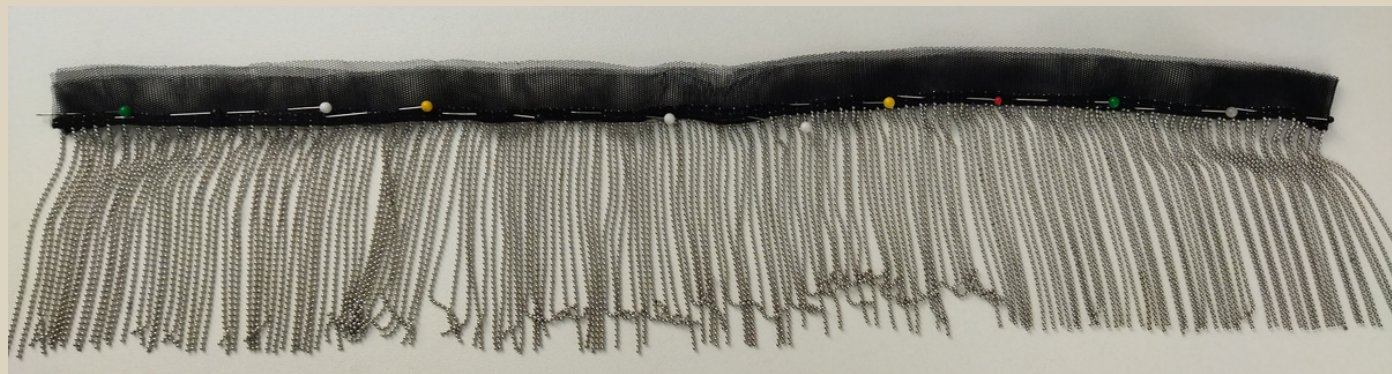
28. Припуски разреза правого бокового шва заутюжить, как на фото. Припуски можно подклеить на клеевую паутинку.

29. Припуски разреза правого бокового шва закрепить строчкой на швейной машине.

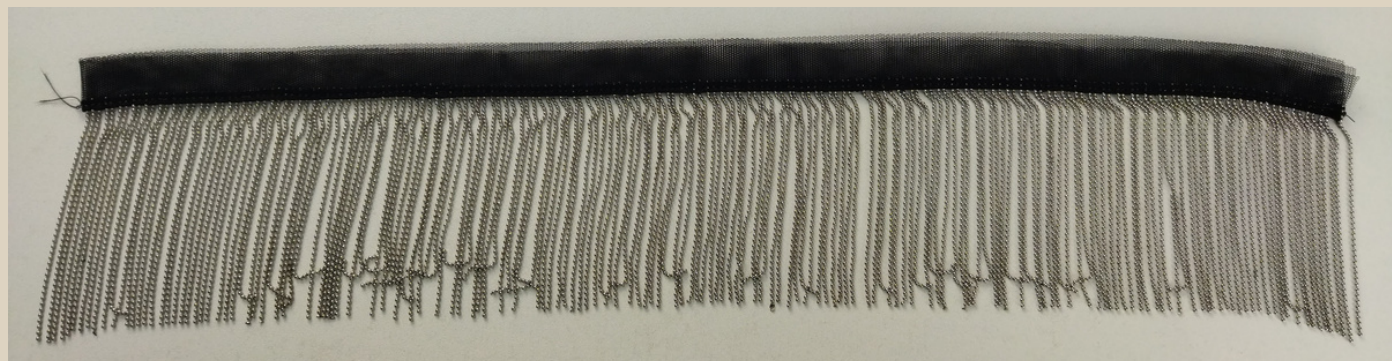
Длина стежка 3-3,5 мм.

Шов приутюжить.





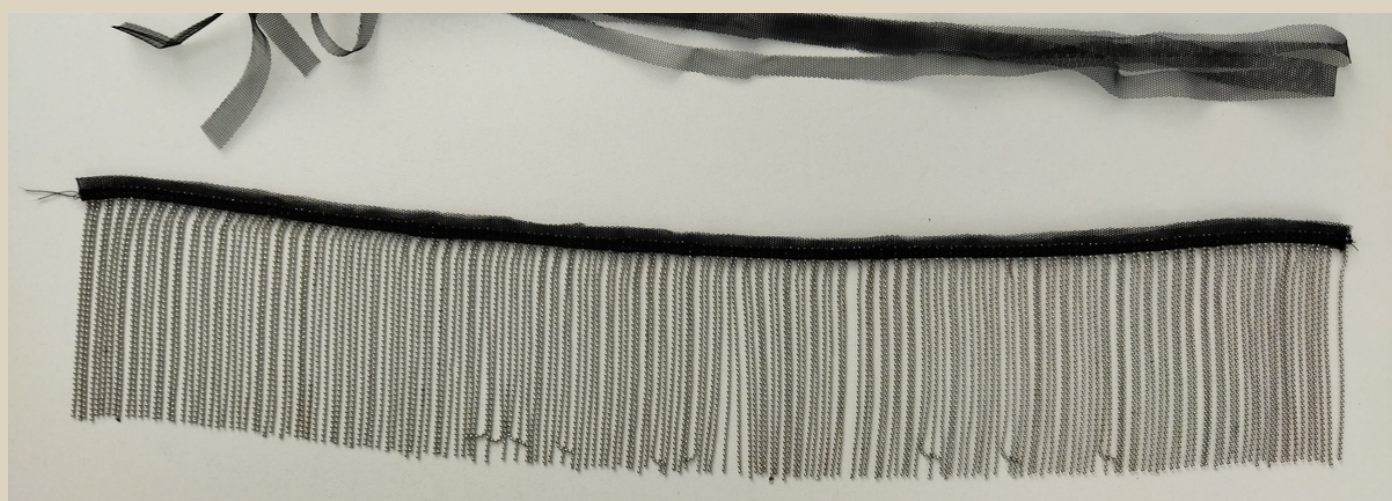
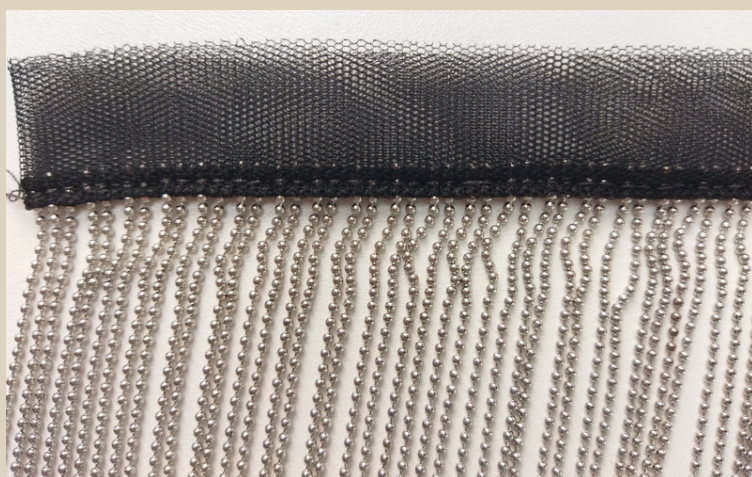
30. Так как у нас достаточно редкая бахрома, мы ее сложили в два раза. Два слоя бахромы сколоть булавками.



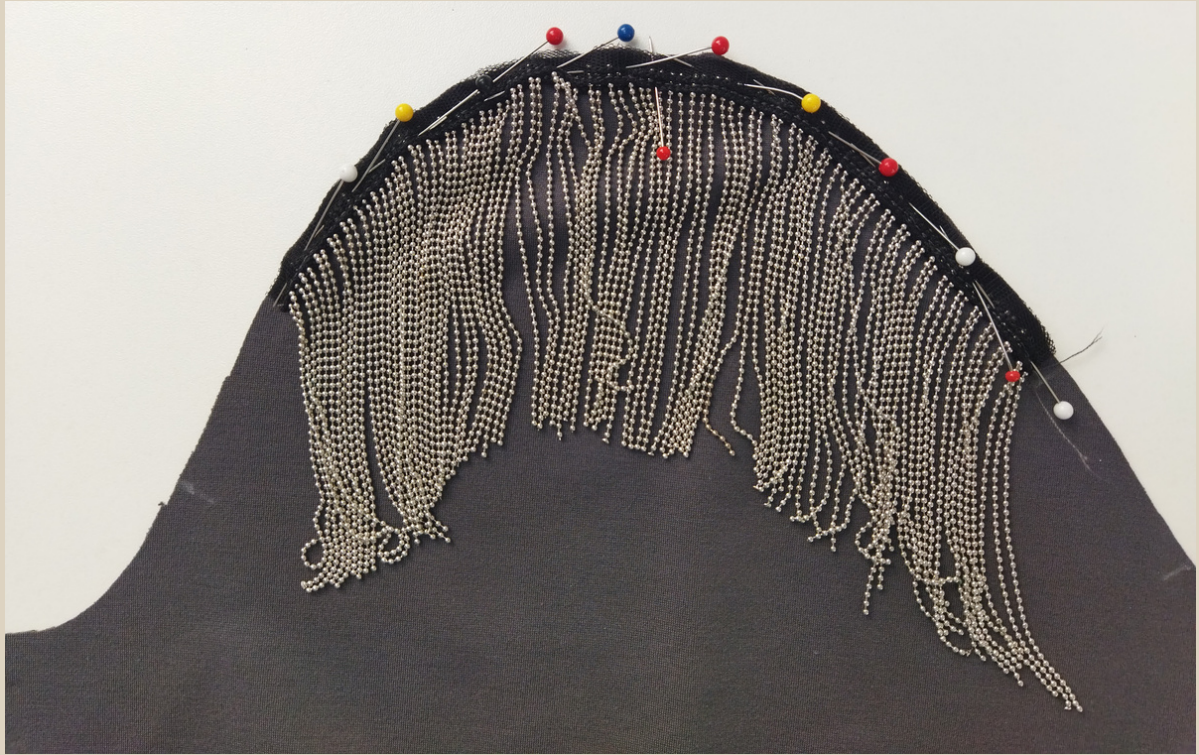
31. Два слоя бахромы закрепить строчкой на швейной машине, прокладывая ее близко к самой бахrome.

Длина стежка 3-3,5 мм.

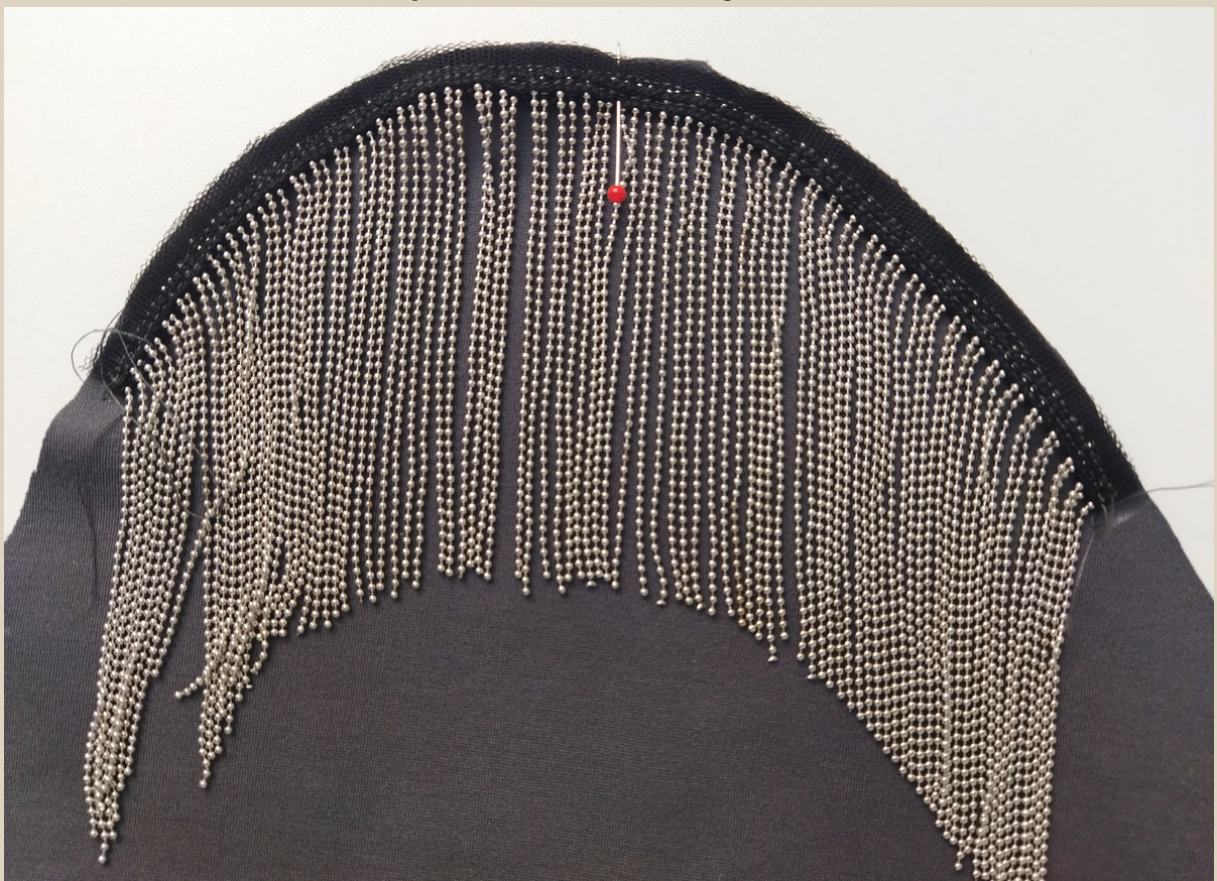
Шов приутюжить.



32. Половину ленты можно срезать.



**33. Наложить бахрому с лицевой стороны оката рукава.
Приколоть бахрому булавками.
Примечание: длина бахромы по вашему желанию.**



**34. Настрочить бахрому строчкой на швейной машине.
Шов приутюжить.**

Длина стежка 3-3,5 мм.



35. Рукав сложить пополам лицом внутрь, сколоть булавками.



**36. Стачать рукава на швейной машине.
Срезы обметать на оверлоке.
Швы приутюжить. Припуски заутюжить на
сторону передней части рукава.**

Длина стежка 3-3,5 мм.



37. Рукав вывернуть на лицевую сторону и вложить его в пройму, совместить метки на окате рукава и на пройме, совместить шов рукава и боковой шов, вколоть рукав в пройму булавками.



**38. Втачать рукав на швейной машине.
Срез обметать на оверлоке.**

Длина стежка 3-3,5 мм.

Шов приутюжить. Припуск заутюжить на сторону рукава.



39. С изнаночной стороны платья по плечу наложить плечевую накладку, закрепить ее булавками.



40. Закрепить плечевую накладку ручными стежками к припуску втачивания рукава, не затягивая сильно стежки.



41. С другой стороны плечевую накладку закрепить ручными стежками к припуску плечевого шва.



42. Отогнуть обтачку горловины и закрепить ее к плечевому шву ручными стежками насквозь плечевой накладке, не затягивая стежки.



43. Низ рукава обметать на оверлоке. Шов приутюжить. Хвостик от конца оверлочной строчки спрятать в саму строчку с помощью иглы с большим ушком.

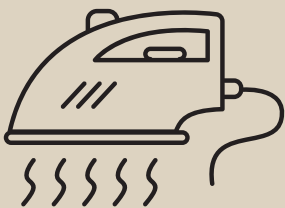


44. Припуск низа рукава подогнуть и заутюжить на изнаночную сторону, можно подклеить на клеевую паутинку.



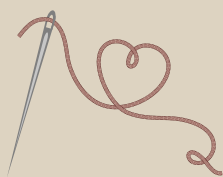
45. Закрепить подгибку низа рукава строчкой на швейной машине. Шов приутюжить.

Длина стежка 3-3,5 мм.



Еще раз проутюжить все швы и изделие в целом.
Платье готово!

ПЛАТЬЕ "МАДЛЕН"



Приятного пошива и
ровных строчек!



ELENA-PLENKINA.RU



ELENA_PLENKINA.RU



ELENA_PLENKINA