

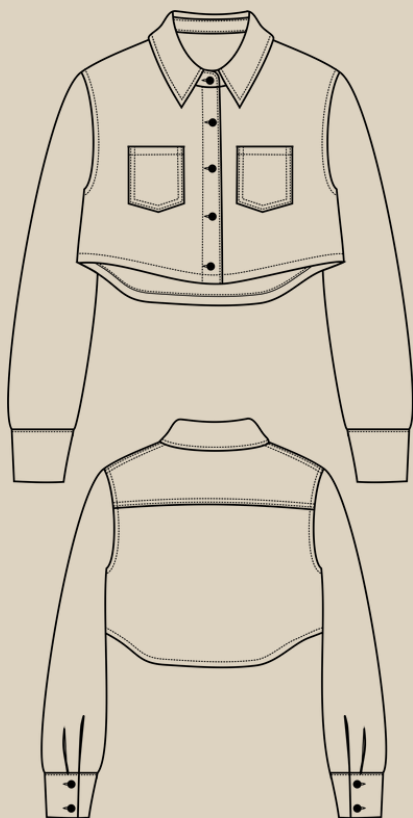
Elena-Plenkina.ru

ШИТЬ ЛЕГКО!

РУБАШКА "ТРУДИ"

РАЗМЕРЫ 38-56

РОСТ 158, 164, 170 И 176 CM



УРОВЕНЬ СЛОЖНОСТИ



#ELENA_PLENKINA_TРУДИ
#TIM_HM_TРУДИ



ELENA-PLENKINA.RU

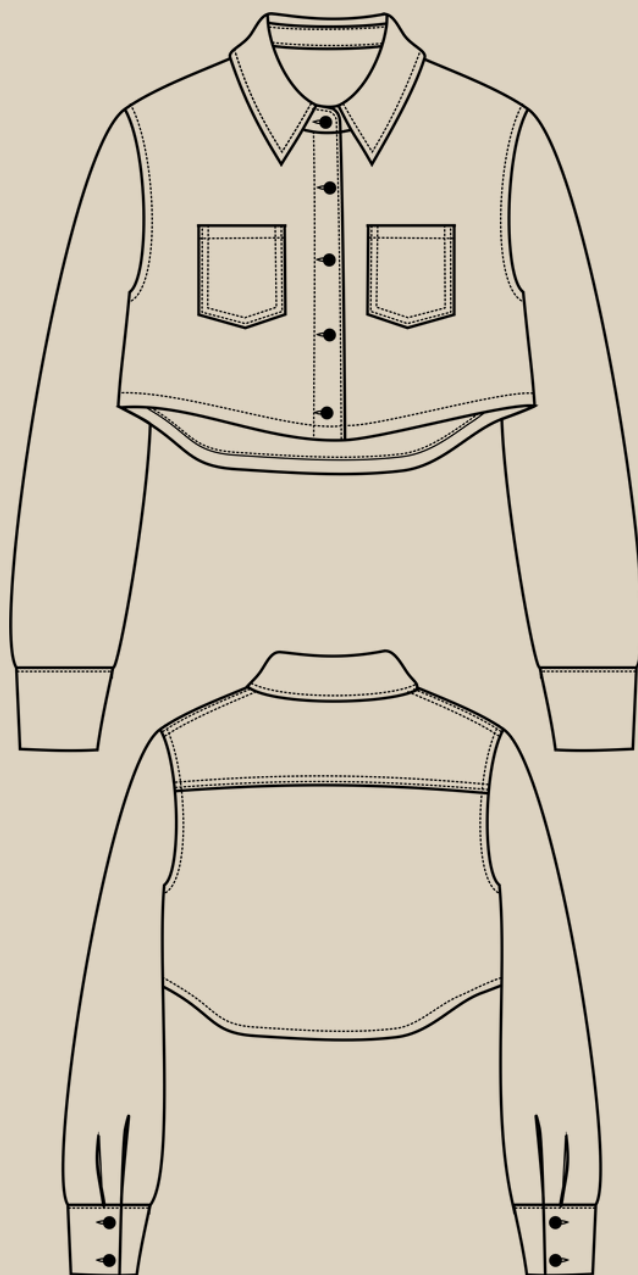


ELENA_PLENKINA



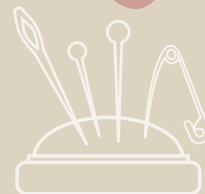
ELENA_PLENKINA

ОПИСАНИЕ МОДЕЛИ



ЖЕНСКАЯ УКРОЧЕННАЯ РУБАШКА, УМЕРЕННОГО ОБЪЕМА, ПРЯМОГО СИЛУЭТА, СПИНКА С ДВОЙНОЙ КОКЕТКОЙ, НА ПОЛОЧКАХ ВЕРХНИЕ НАКЛАДНЫЕ КАРМАНЫ, ДЛИННЫЙ РУКАВ, НИЗ РУКАВА ОФОРМЛЕН ПРИТАЧНОЙ МАНЖЕТОЙ, НА КОТОРАЯ ЗАСТЕГИВАЕТСЯ НА 2 ПРОБИВНЫЕ ПЕТЛИ И ПРИШИВНЫЕ ПУГОВИЦЫ, ГОРЛОВИНА ОФОРМЛЕНА СТОЯЧЕ-ОТЛОЖНЫМ ВОРОТНИКОМ НА ОТРЕЗНОЙ СТОЙКЕ, ЦЕЛЬНОКРОЕНАЯ С ПОЛОЧКОЙ ПЛАНКА ПОД ЗАСТЕЖКУ НА ПРОБИВНЫЕ ПЕТЛИ И ПРИШИВНЫЕ ПУГОВИЦЫ, ФИГУРНАЯ ЛИНИЯ НИЗА.

ОБОРУДОВАНИЕ И ПРИСПОСОБЛЕНИЯ



1. ШВЕЙНАЯ МАШИНА.
2. ОВЕРЛОК.
3. ИГЛЫ С МАРКИРОВКОЙ УНИВЕРСАЛЬНЫЕ НОМЕР 75-90 (В ЗАВИСИМОСТИ ОТ ВИДА И ПЛОТНОСТИ ТКАНИ).
4. НИТКИ: 1 КАТУШКА В ШВЕЙНУЮ МАШИНУ И 3 В ОВЕРЛОК.
5. НОЖНИЦЫ ПОРТНОВСКИЕ.
6. НОЖНИЦЫ КАНЦЕЛЯРСКИЕ (ДЛЯ ВЫРЕЗАНИЯ ДЕТАЛЕЙ ВЫКРОЙКИ).
7. БУЛАВКИ ИЛИ ЗАЖИМЫ ДЛЯ СОЕДИНЕНИЯ ДЕТАЛЕЙ.
8. КЛЕЙ ИЛИ СКОТЧ (ДЛЯ СКЛЕИВАНИЯ ЛИСТОВ ВЫКРОЙКИ, ЕСЛИ ВЫ ЕЕ ПЕЧАТАЕТЕ НА ЛИСТАХ А4).
9. УТЮГ С ПАРОМ ИЛИ ПАРОГЕНЕРАТОР.
10. ГЛАДИЛЬНАЯ ДОСКА.
11. ПРИСПОСОБЛЕНИЯ ДЛЯ ВТО (ДЕРЕВЯННЫЙ УТЮЖОК ИЛИ ПОДУШКА ДЛЯ ВТО).
12. ЛАПКИ ДЛЯ ШВЕЙНОЙ МАШИНЫ (СТАНДАРТНАЯ, ДЛЯ ВЫМЕТЫВАНИЯ ПЕТЕЛЬ).
13. ПРЕСС И НАСАДКИ ДЛЯ УСТАНОВКИ ДЖИНСОВЫХ ПУГОВИЦ.

ПРИМЕЧАНИЕ

ЕСЛИ У ВАС НЕТ ОВЕРЛОКА, ТО СРЕЗЫ МОЖНО ЗАКРЫТЬ КОСЕЙ БЕЙКОЙ ИЛИ ОБРАБОТАТЬ НА ШВЕЙНОЙ МАШИНЕ ПСЕВДООВЕРЛОЧНЫМИ СТРОЧКАМИ.

ДЛЯ ПОШИВА РУБАШКИ ВАМ ПОНАДОБЯТСЯ

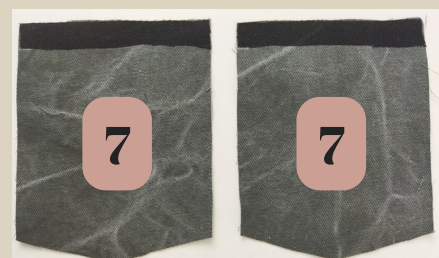
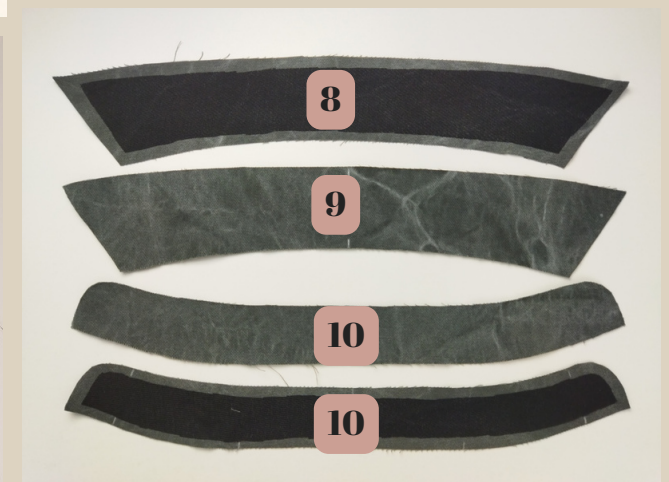
- ОСНОВНАЯ ТКАНЬ
- ТОНКИЙ ХЛОПОК ДЛЯ ВНУТРЕННЕЙ КОКЕТКИ СПИНКИ
- ДУБЛЕРИН
- ДЖИНСОВЫЕ ПУГОВИЦЫ

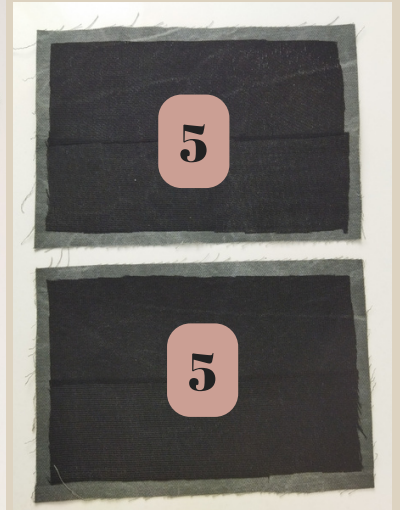
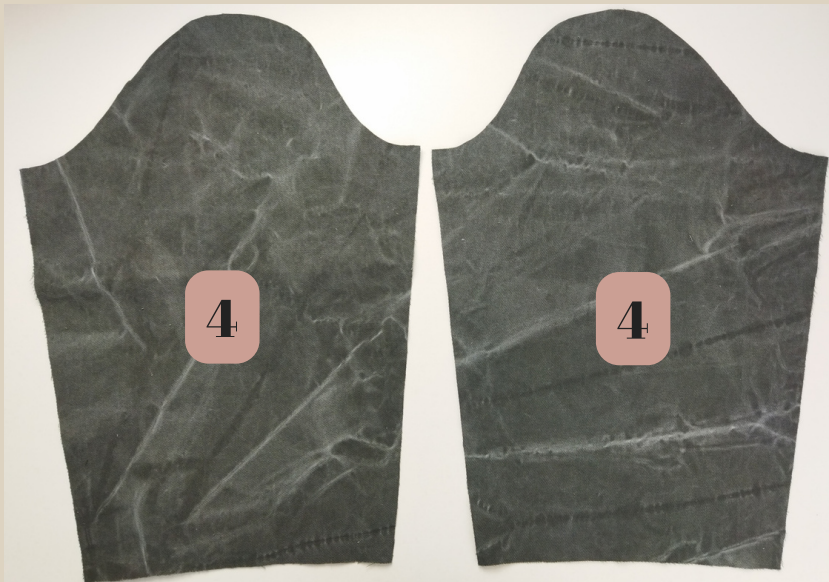




ДЕТАЛИ КРОЯ

№ п/п	Наименование детали	Количество
1	Полочка (перед)	2
2	Спинка	1 со сгибом
3	Кокетка спинки	1 со сгибом
4	Рукав	2
5	Манжета рукава	2
6	Бейка разреза рукава	2
7	Карман	2
8	Воротник верхний	1
9	Воротник нижний	1
10	Стойка воротника	2





ПРИПУСКИ НА ШВЫ

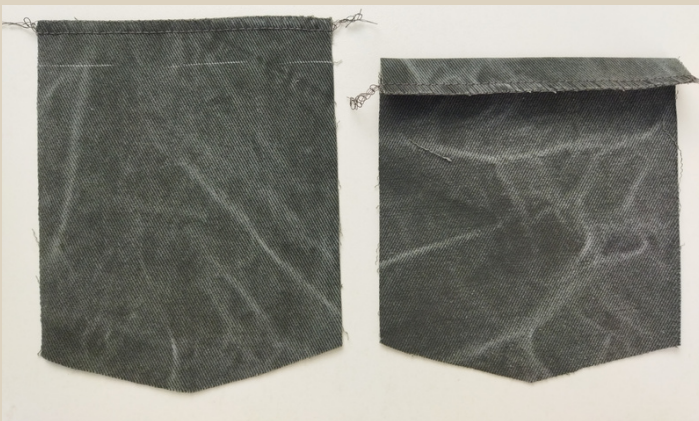
Все детали выкройки идут с припусками на швы.



ДУБЛИРОВАНИЕ

С помощью дублирина проклеить с изнаночной стороны детали манжет рукавов (без припусков на швы), верхние припуски карманов, верхний воротник (без припусков), внешнюю стойку без припусков.

ПОШИВ РУБАШКИ



1. Верхний срез карманов обметать на оверлоке.
2. Швы приутюжить.
3. Верхний припуск карманов заутюжить на изнаночную сторону по линии сгиба.

ПРИМЕЧАНИЕ

На оверлоке обметываем срезы 3-ниточным швом, длина стежка 3-4 мм



4. Верхний припуск на карманах сложить по линии сгиба лицом к лицу и сколоть булавками по боковым сторонам.



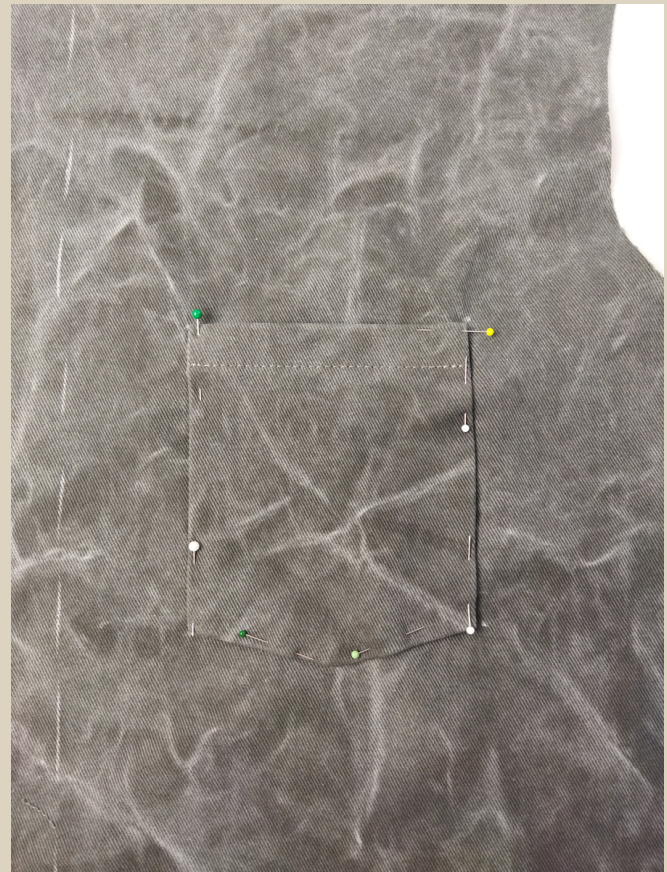
5. Боковые стороны карманов обтачать на швейной машине.

Длина стежка 3-3,5 мм.

6. Швы приутюжить.
7. Припуски подрезать, как на фото.
8. Уголки высечь.

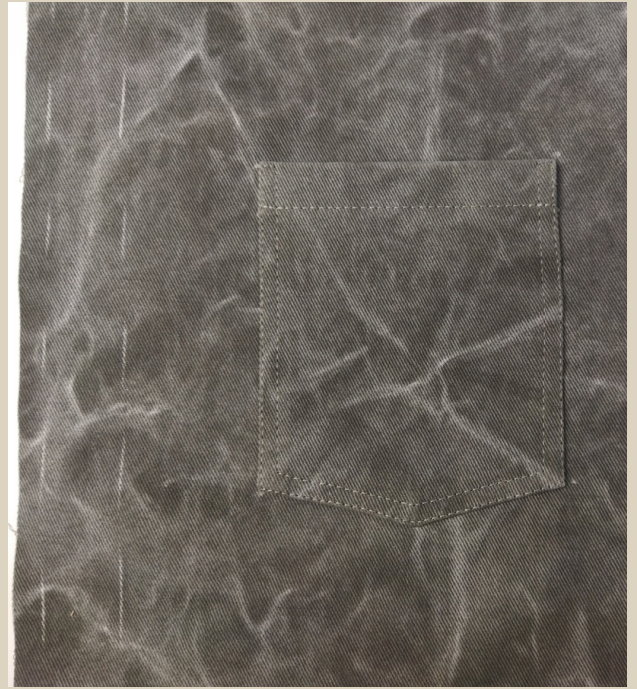
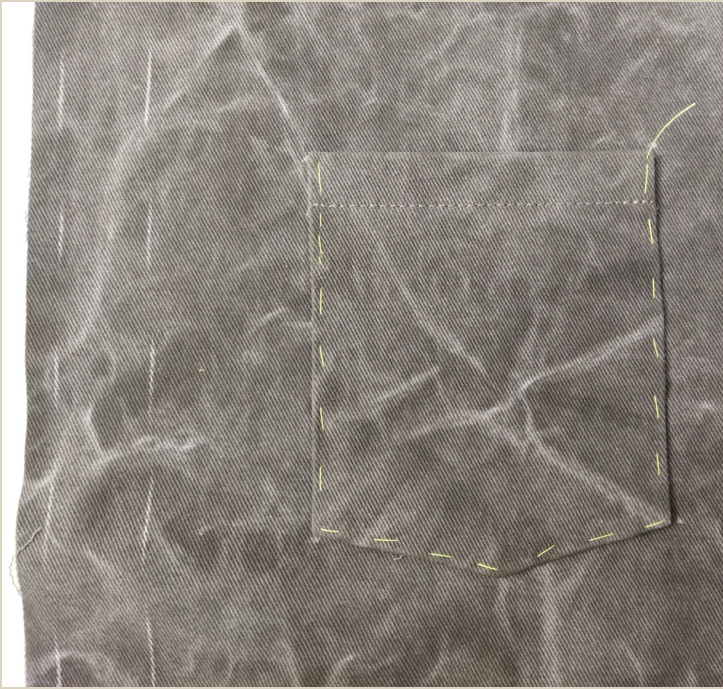
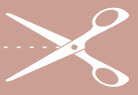


9. Вывернуть верх карманов на лицевую сторону, уголки выправить, припуски по трем оставшимся сторонам заутюжить на изнаночную сторону.



10. На полочки перенести метки для карманов.

11. По меткам наложить карманы и закрепить их булавками.



12. Наметать карманы ручными стежками.
13. Настрочить карманы на швейной машине двумя строчками. Ширина швов 1 и 6-7 мм.
14. Швы приутюжить.

Длина стежка 3-3,5 мм.



15. Спинку и внешнюю кокетку сложить лицом к лицу, сколоть булавками.
16. Внутреннюю кокетку лицевой стороной наложить на изнаночную сторону спинки. Сколоть все три детали булавками.



17. Стачать детали на швейной машине.

18. Шов приутюжить.

Припуски в начале и конце строчки высечь.



19. Припуск заутюжить на сторону внешней кокетки, внутреннюю кокетку отогнуть к низу.

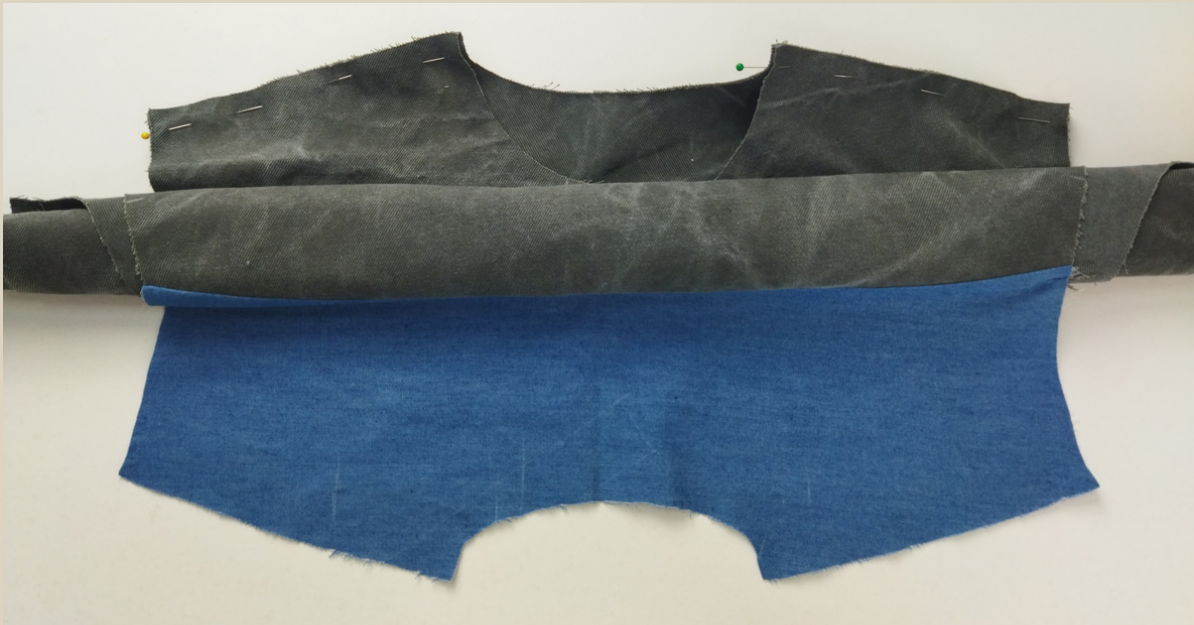
20. Настрочить припуск двумя строчками.
Ширина швов 1 и 6-7 мм.

Длина стежка 3-3,5 мм.

21. Швы приутюжить.



22. Спинку и полочки сложить лицом к лицу, совместить детали по плечевым срезам, сколоть плечевые срезы булавками.



23. Спинку и полочки завернуть таким образом, чтобы можно было сложить плечевые швы заколотых спинки и полочек с плечевыми срезами внутренней кокетки.



24. Приколоть плечевые швы внутренней кокетки булавками. Таким образом полочки должны быть между двумя кокетками.



25. Стачать плечевые срезы на швейной машине.
26. Швы приутюжить.

Длина стежка 3-3,5 мм.

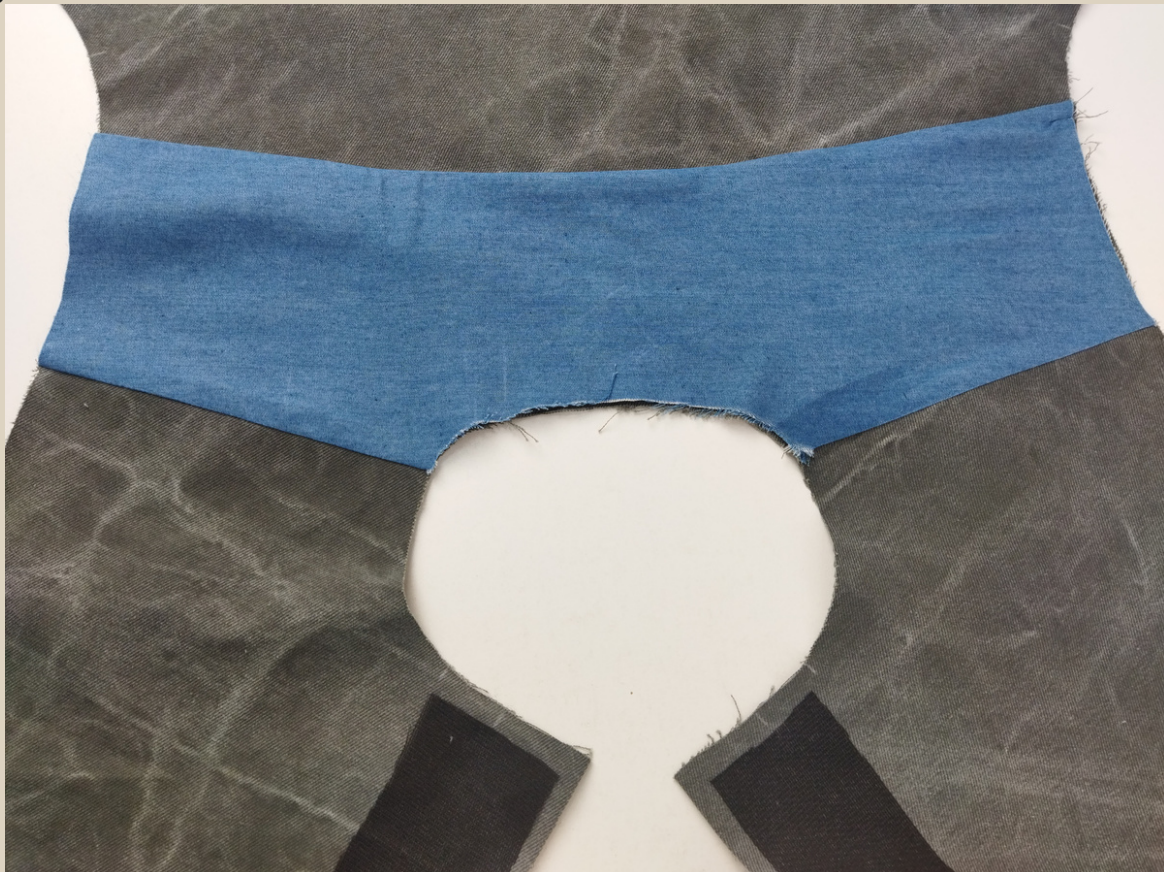


27. Припуски в начале в конце строчек высечь.



28. Вывернуть деталь на лицевую сторону. Приутюжить плечевые швы.

29. Проложить по плечу 2 отделочные строчки, такие же, как по низу кокетки.





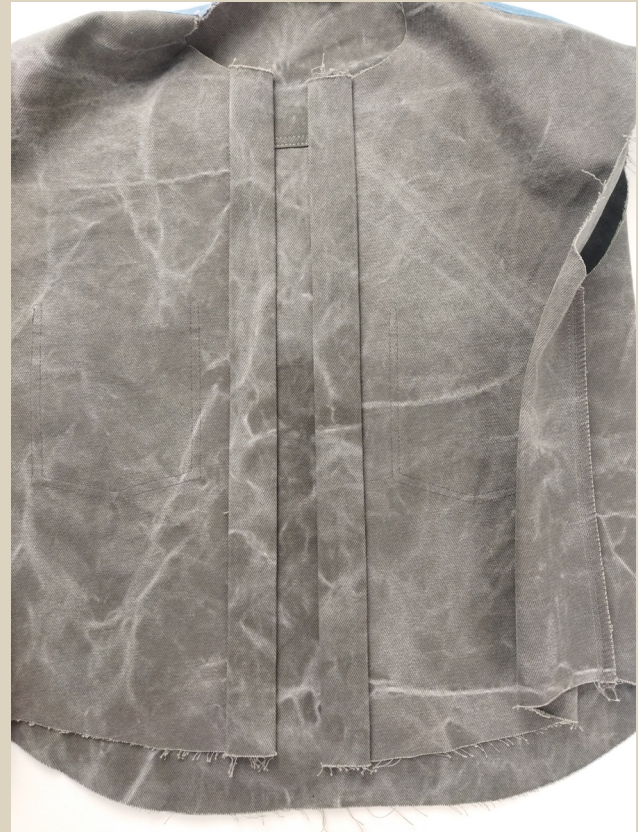
30. Полочки и спинку сложить лицом к лицу, совместить детали по боковым срезам, сколоть боковые срезы булавками.



31. Боковые срезы стачать на швейной машине.

Длина стежка 3-3,5 мм.

**32. Срезы обметать на оверлоке.
33. Швы приутюжить.
34. Припуски заутюжить на сторону спинки.**



35. Планки заутюжить на изнаночную сторону, припуск края планки заутюжить внутрь.



36. Планку по низу изделия сложить по линии перегиба лицом внутрь, приколоть булавками, как на фото.
37. Обтачать низ планки на швейной машине, строчку проложить по линии готового вида низа изделия.
38. Шов приутюжить.
39. Припуск высечь, как на фото.





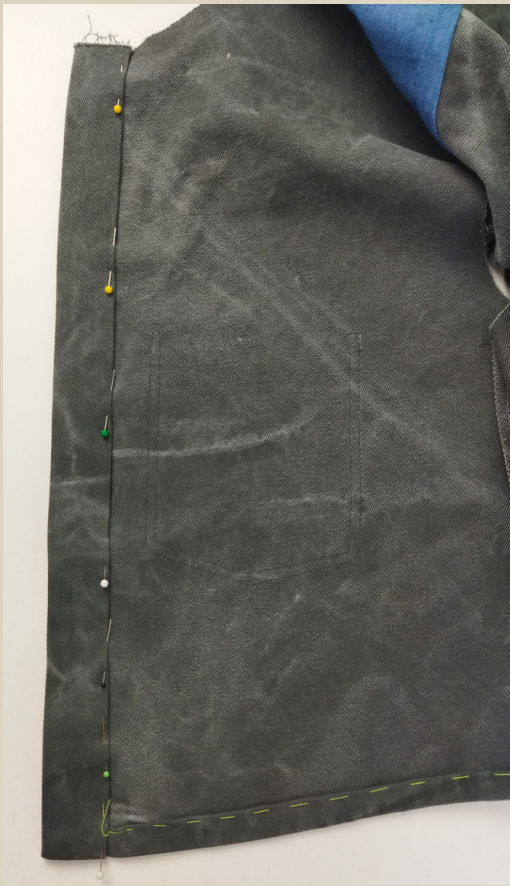
40. Уголки планок вывернуть на лицевую сторону, выправить и приутюжить.



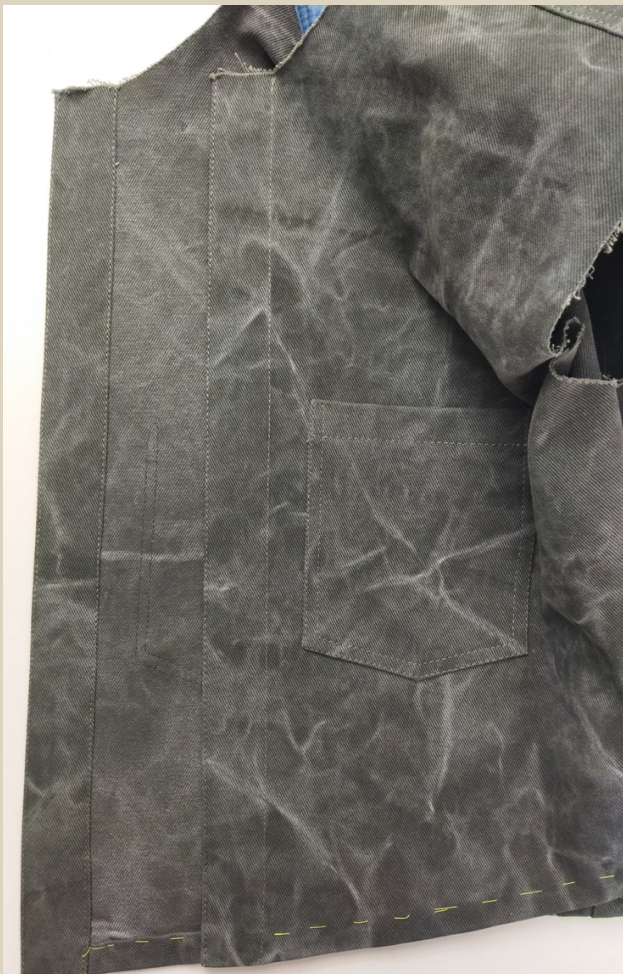
41. Низ изделия подогнуть и заутюжить на изнаночную сторону 2 раза, первый раз на 5 мм, второй на 1,5 мм.



42. Подгибку низа изделия закрепить булавками и приметать ручными стежками.



43. Планки закрепить булавками и приметать ручными стежками.



44. Закрепить края планок строчками на швейной машине, также проложить строчку по краю планки (в 1 мм от края).

Длина стежка 3,5-4 мм.

45. Швы приутюжить.

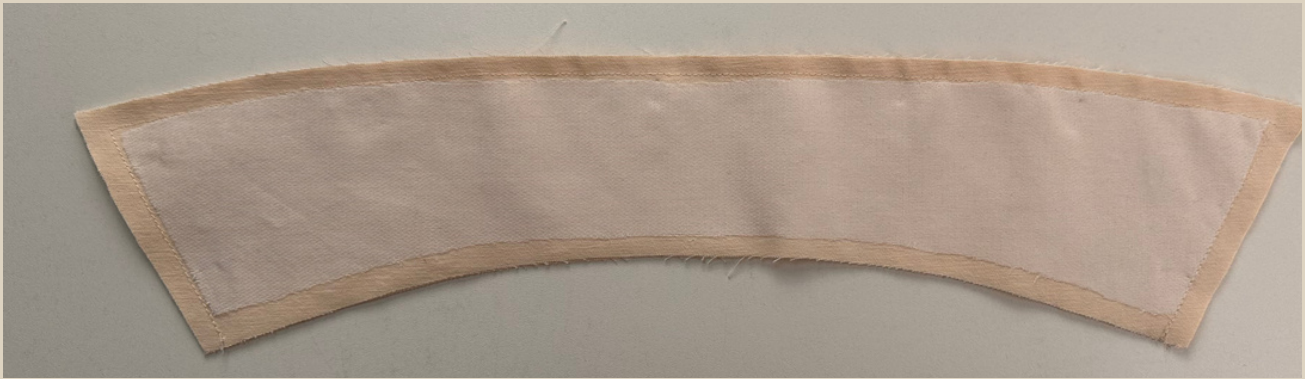


46. Закрепить подгибку низа строчкой на швейной машине.
47. Шов приутюжить.

Длина стежка 3,5-4 мм.



48. Сложить лицом к лицу две детали воротника, сколоть булавками по трем сторонам.

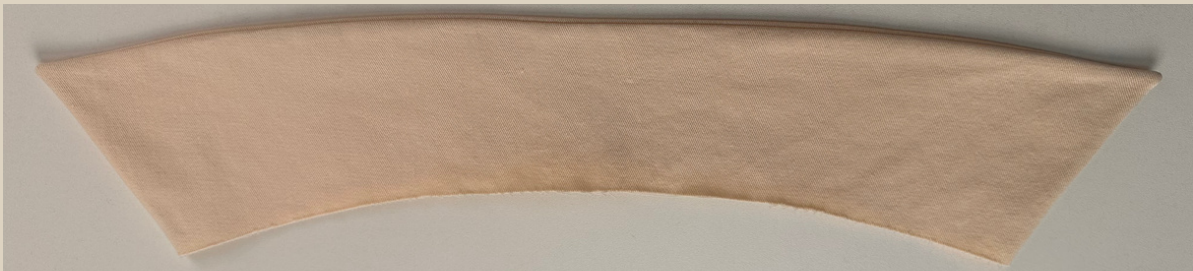


49. Обтачать воротник на швейной машине по трем сторонам. Шов приутюжить.

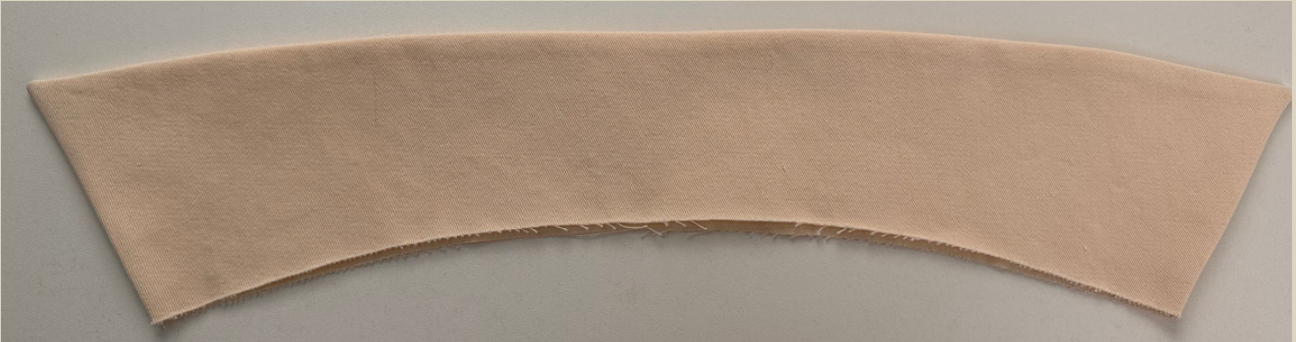
Длина стежка 3-3,5 мм.



50. Половину припуска срезать ножницами зигзаг, уголки высечь.



51. Вывернуть воротник на лицевую сторону, выправить уголки, приутюжить воротник, сформировав перекант в 1 мм на сторону нижнего воротника.



52. Образовавшийся излишек ткани по нижнему воротнику подрезать ножницами.



52.1. По краю воротника проложить на швейной машине отделочную строчку. Ширина шва 5-7 мм.

Длина стежка 3,5-4 мм.

52.2. Шов приутюжить.



53. Сложить две стойки лицом к лицу, вкладывая между деталями воротник.
Внешнюю стойку наложить на нижний воротник, внутреннюю стойку наложить на верхний воротник.
Сколоть детали булавками.

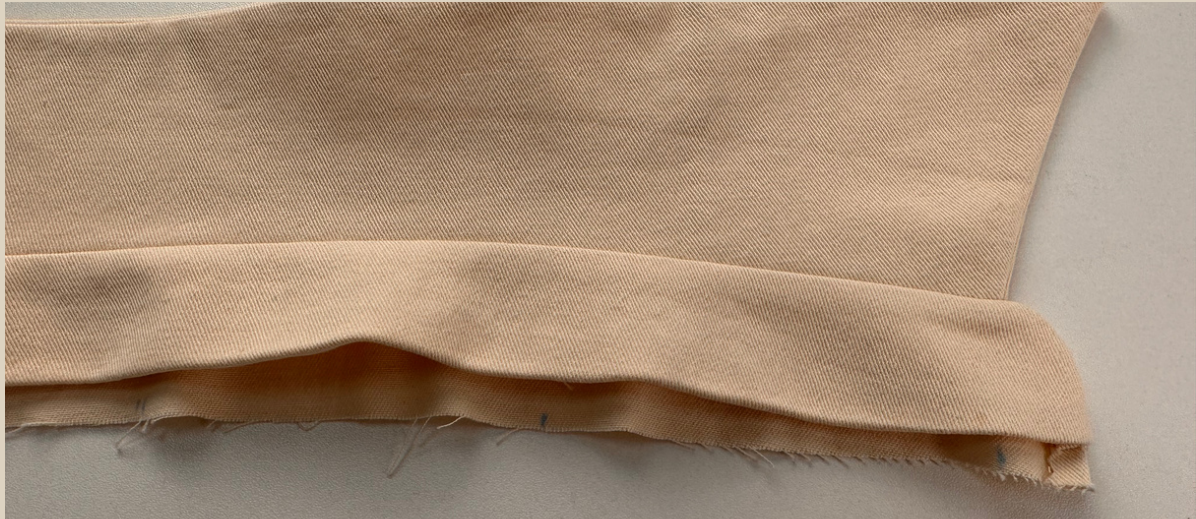


54. Обтачать детали на швейной машине.

Длина стежка 3-3,5 мм.



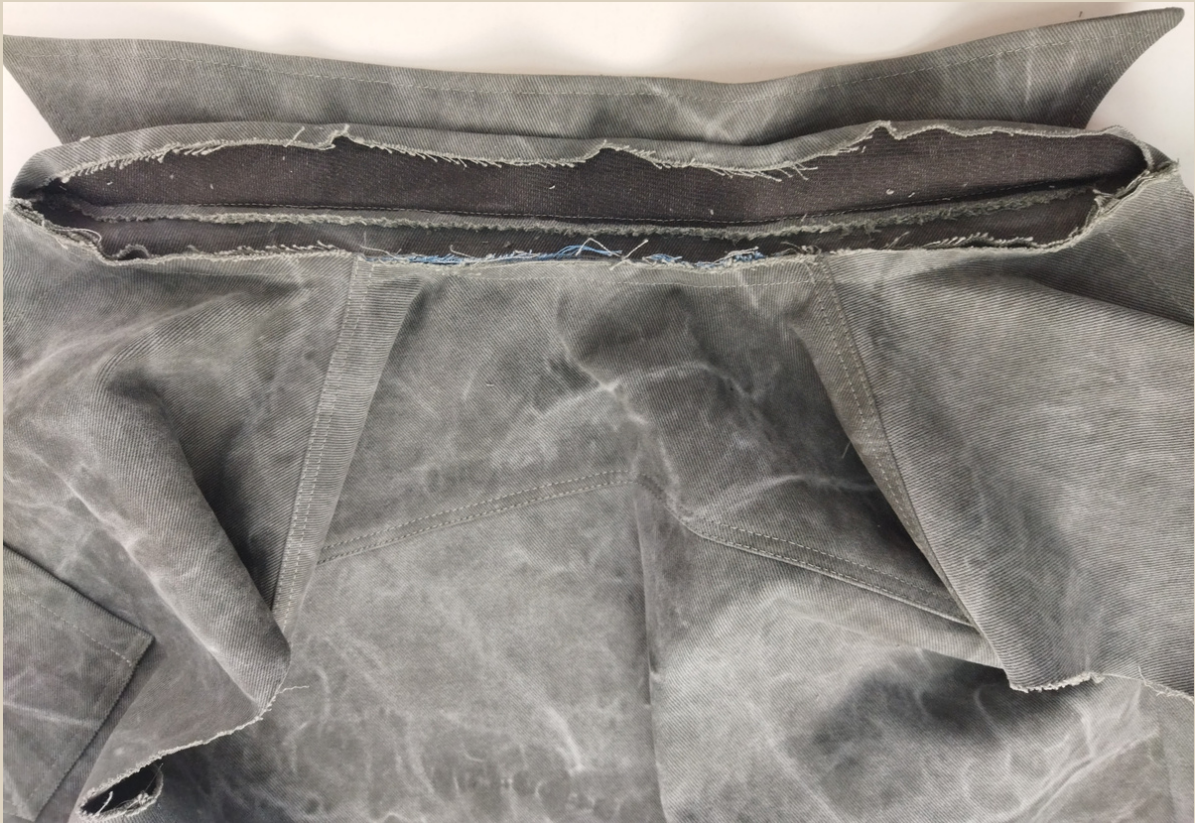
55. Припуск срезать ножницами зигзаг.
На внешней стойке заутюжить второй припуск на изнаночную сторону.



56. Вывернуть стойку воротника на лицевую сторону. Выправить и приутюжить.



57. Внутреннюю стойку сложить лицевой стороной с изнаночной стороной горловины. Метки на стойке совместить с плечевыми швами.

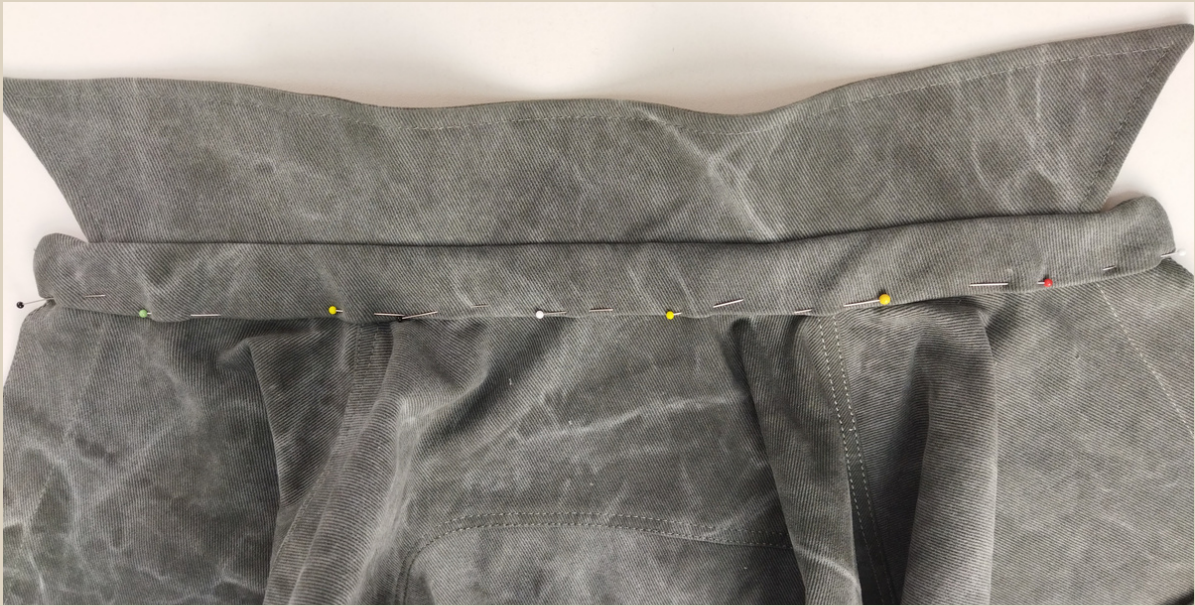


58. Притачать стойку на швейной машине.

Длина стежка 3-3,5 мм.



59. По припуску горловины сделать надсечки, не дорезая до строчки 2-3 мм.



60. Приколоть внешнюю стойку булавками, перекрывая краем стойки шов стачивания горловины и воротника.



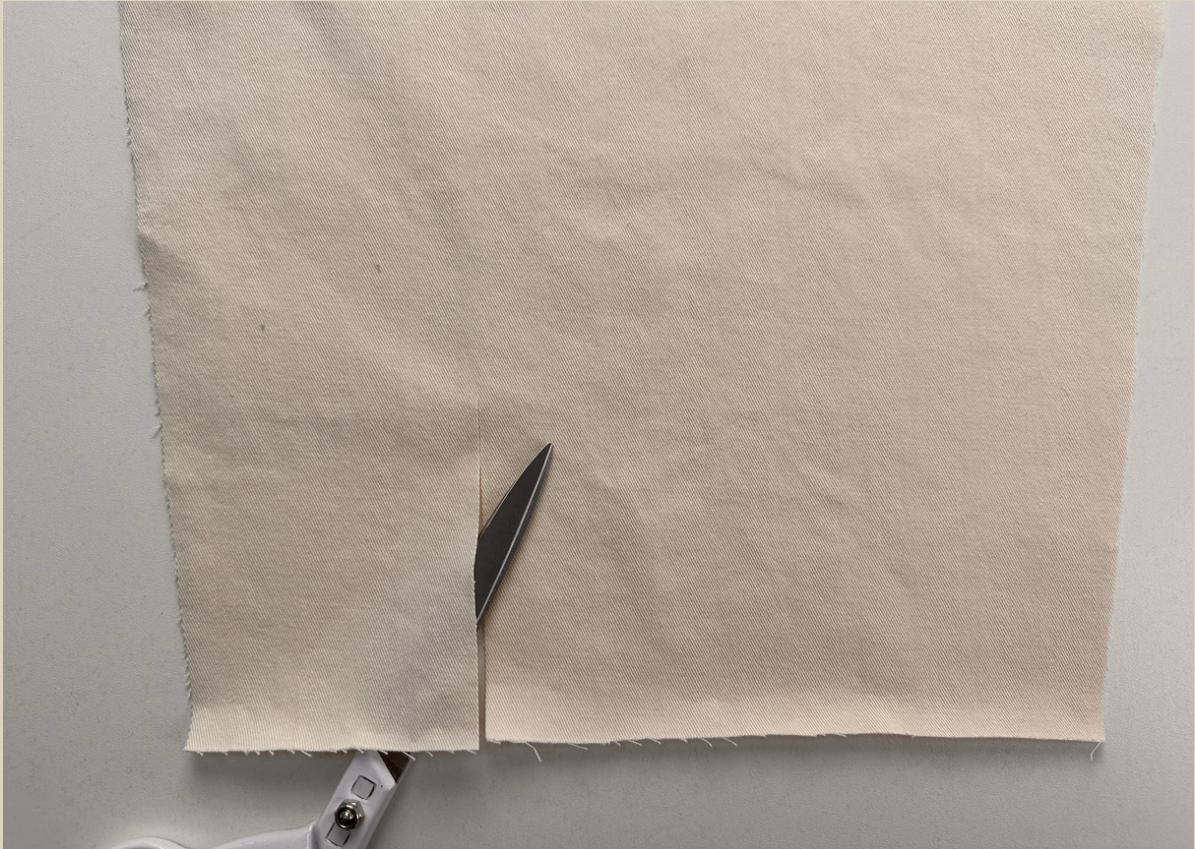
61. Приметать ручными стежками.



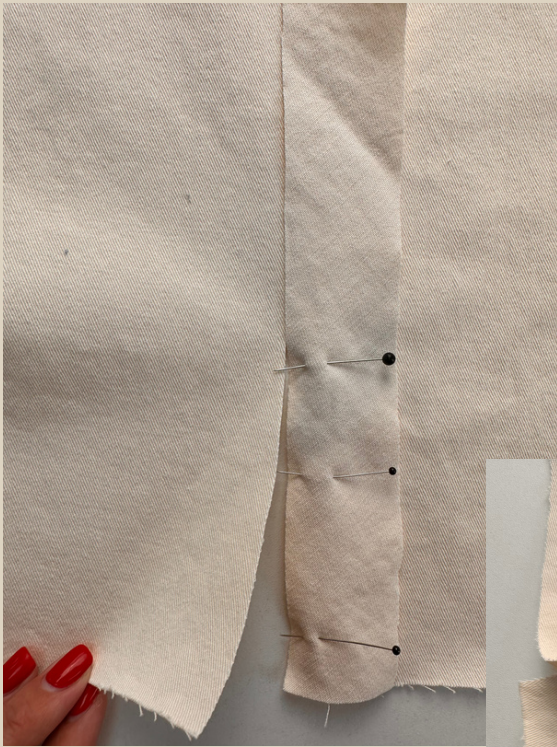


- 62. Проложить строчку на швейной машине по всему периметру стойки.
- 63. Удалить сметочную нить.
- 64. Шов приутюжить.

Длина стежка 3,5-4 мм.

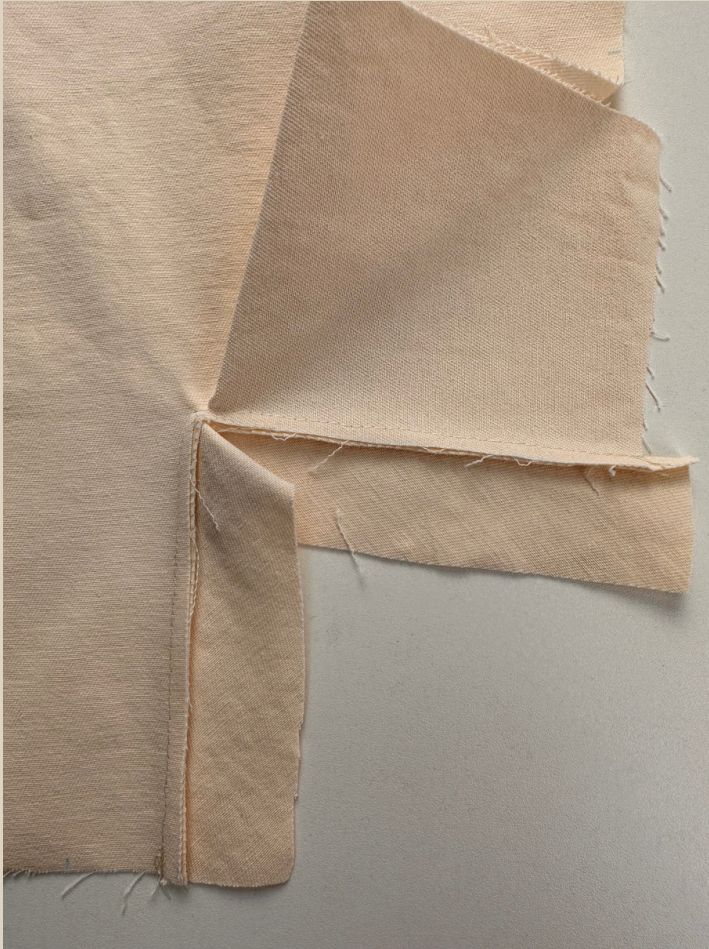


- 65. На рукаве по намеченной линии разрезать ножницами.



66. Приколоть косую бейку с лицевой стороны разреза, по центру разреза выложить срез в прямую линию.





67. Притачать бейку на швейной машине, ширина шва 3 мм.

Длина стежка 3-3,5 мм.

68. Шов приутюжить.
69. Припуск заутюжить на сторону бейки.



70. Обогнуть срез бейкой, приколоть бейку булавками.





71. Приметать бейку ручными стежками.

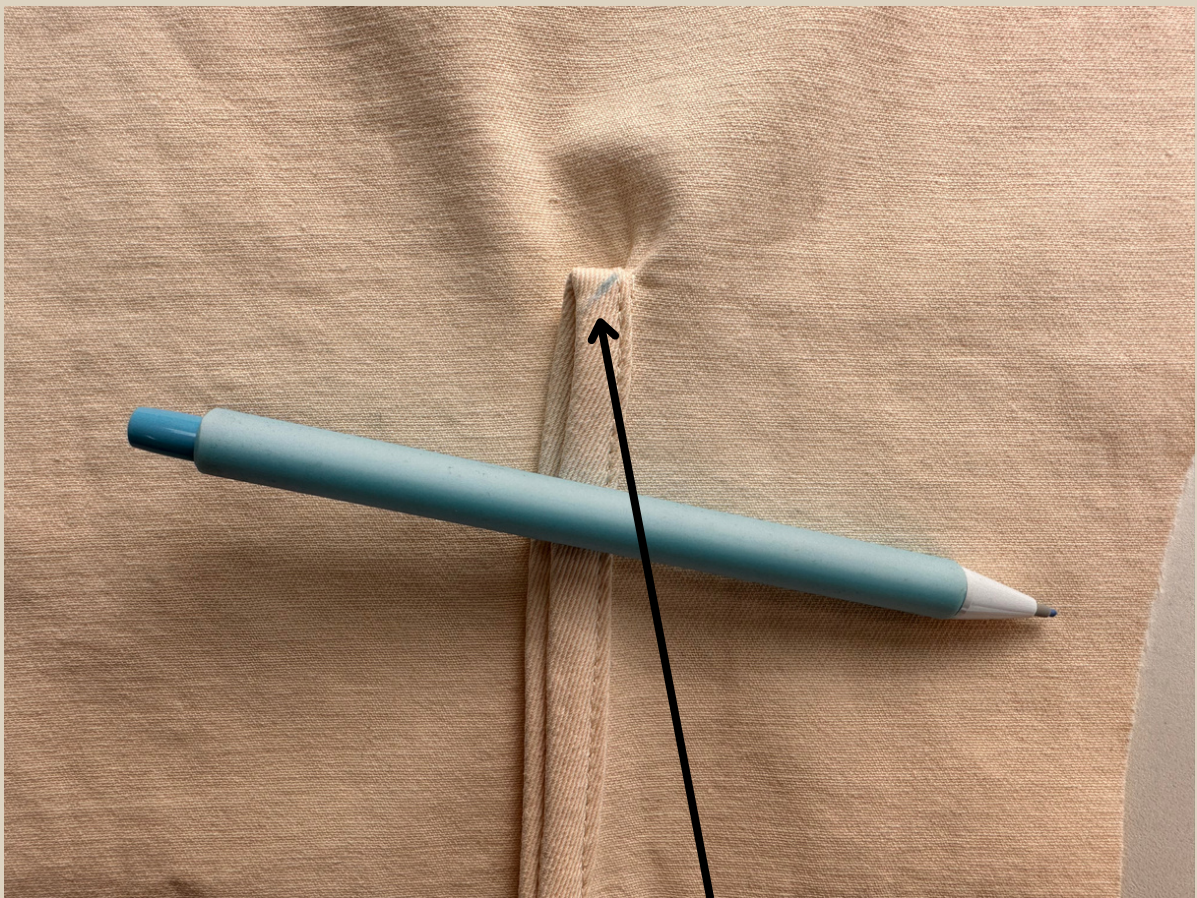
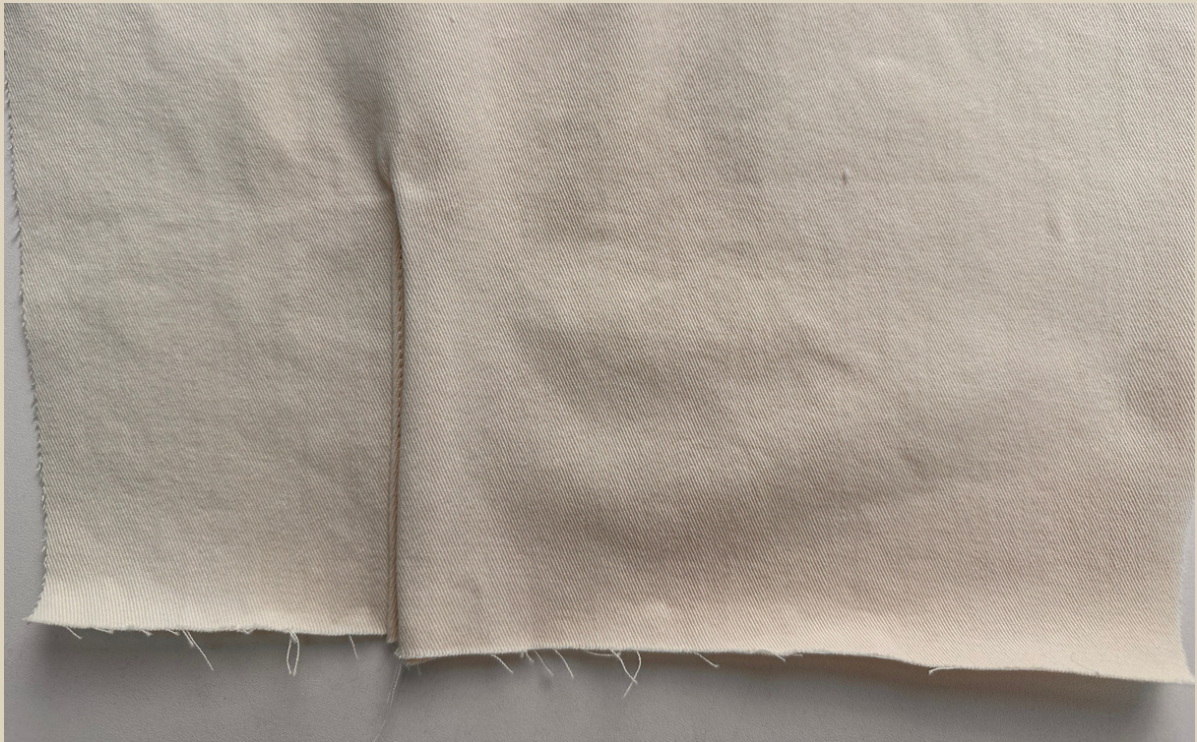


72. Проложить строчку на швейной машине.

73. Удалить сметочную нить.

74. Шов приутюжить.

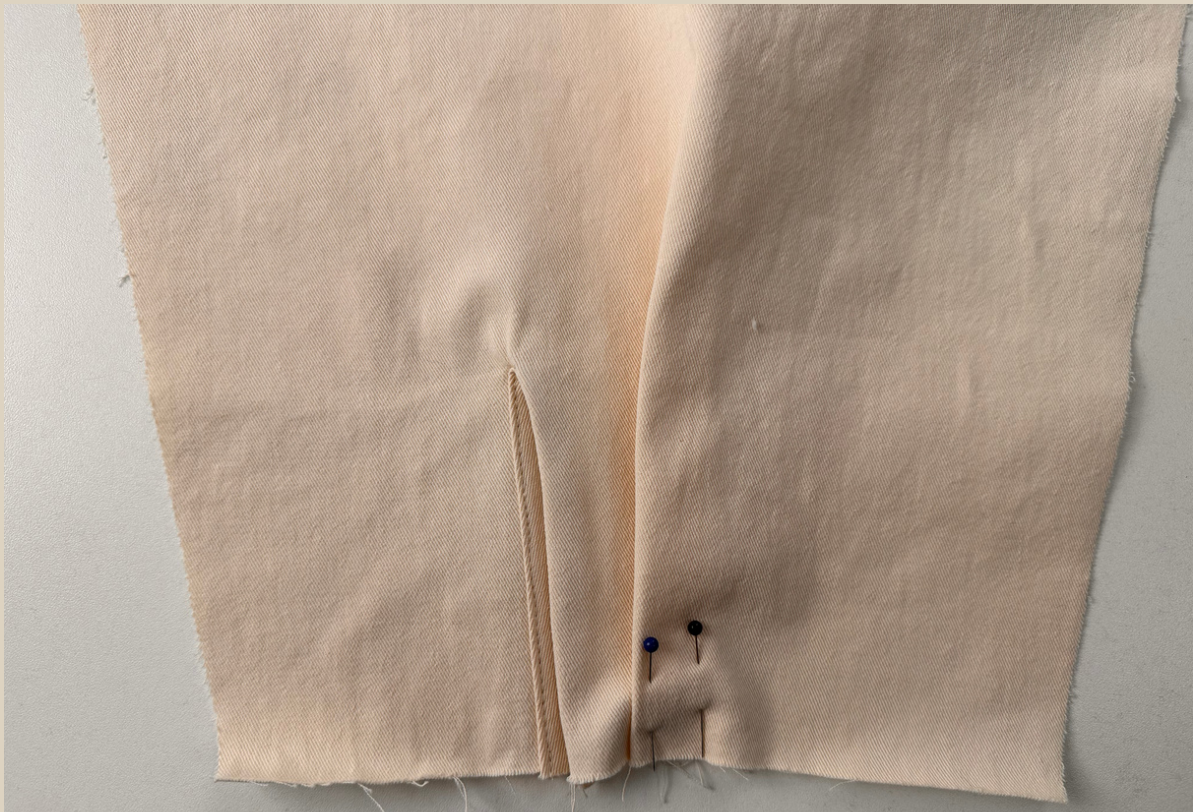
Длина стежка 3,5-4 мм.



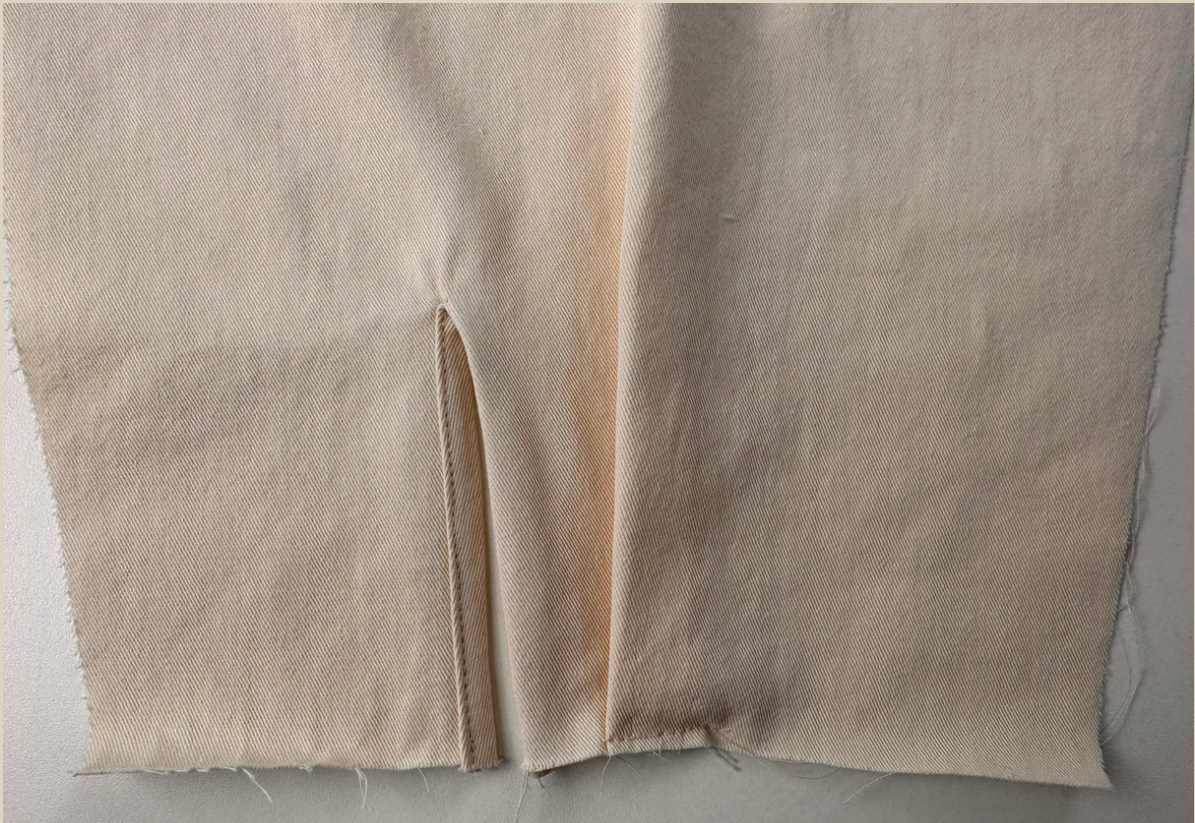
75. Заутюжить бейку, как на фото.

76. Застрочить уголок на швейной машине. Длина стежка 3-3,5 мм.

77. Шов приутюжить.



78. По меткам заложить складку по низу рукава, приколоть булавками.



79. Застрочить складку строчкой на швейной машине.

Длина стежка 3,5-4 мм.



80. Рукав сложить пополам лицом внутрь, сколоть булавками срез рукава.



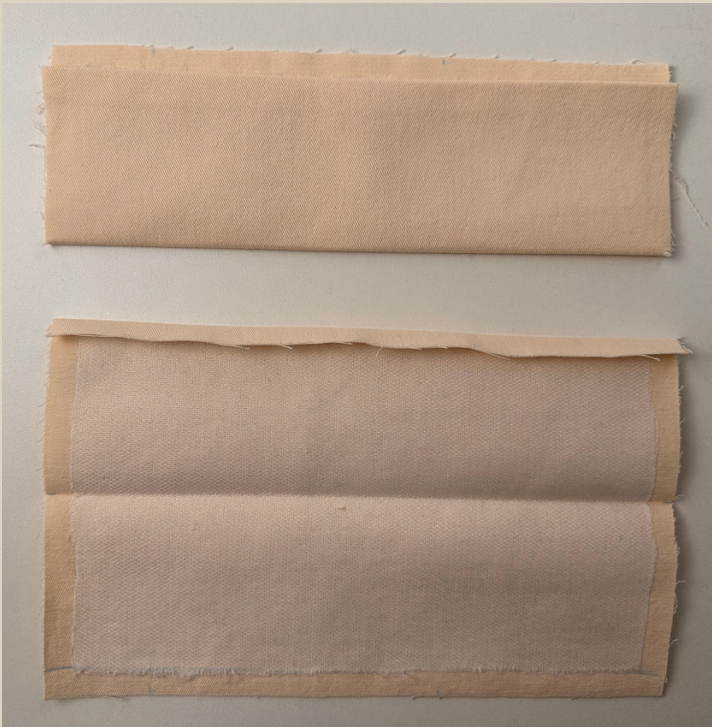
81. Стачать рукав на швейной машине.

82. Срез обметать на оверлоке.

83. Шов приутюжить.

84. Припуск заутюжить на сторону задней части рукава.

Длина стежка 3-3,5 мм.



85. На манжетах один длинный припуск заутюжить на изнаночную сторону.

86. Сложить манжету по линии перегиба, приутюжить.



87. Лицевую сторону манжеты приложить по низу рукава с изнаночной стороны, приколоть булавками совмещая метки шва рукава и складки.



88. За пределами рукава по бокам оставить припуски манжеты.





89. Притачать манжету на швейной машине. **Длина стежка 3-3,5 мм.**
90. Шов приутюжить.
91. Припуск заутюжить на сторону манжеты.



92. Сложить манжету пополам лицом внутрь по линии перегиба, сколоть боковые стороны булавками.



93. Обтачать боковые стороны манжеты на швейной машине.
Швы приутюжить.

Длина стежка 3-3,5 мм.



94. Половину припусков срезать ножницами зигзаг, уголки
высечь.



95. Вывернуть манжеты на лицевую сторону, уголки выправить, приутюжить.



96. Приметать ручными стежками вторую сторону манжеты, перекрывая на 1 мм шов притачивания манжеты к рукаву.



97. Проложить строчку на швейной машине по всему периметру манжеты. Ширина шва 1-1,5 мм.

Длина стежка 3-3,5 мм.

98. Удалить сметочную нить.

99. Шов приутюжить.



100. Рукав вывернуть налицевую сторону и вложить его в пройму, совместить метки на окате рукава с метками на пройме, шов рукава совместить с боковым швом рубашки, вколоть рукав булавками.



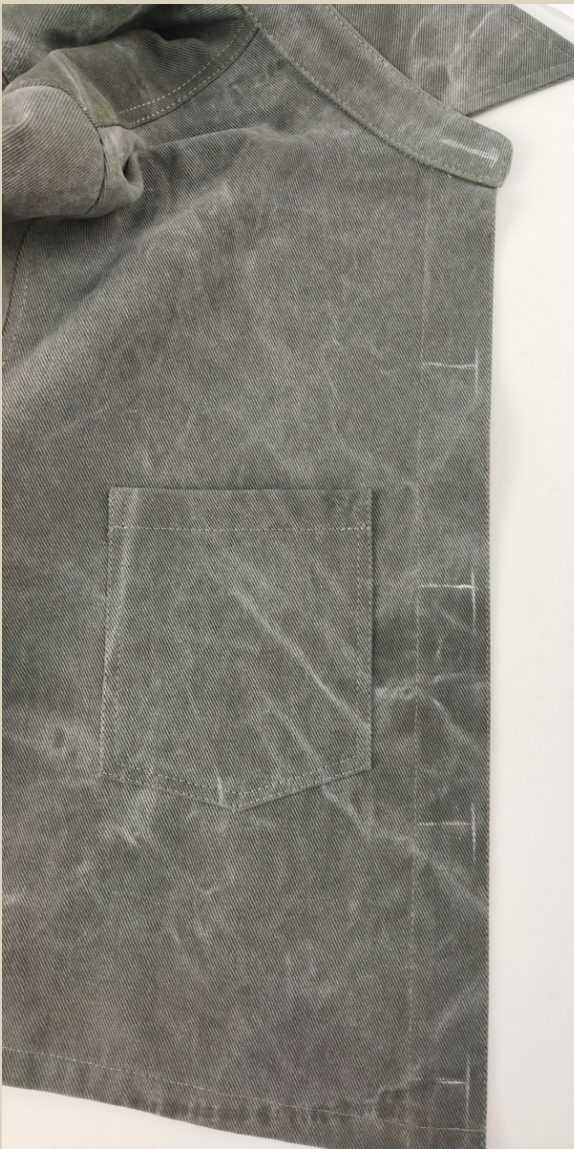
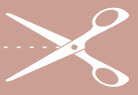
- 101. Втачать рукав на швейной машине.
- 102. Срез обметать на оверлоке.
- 103. Шов приутюжить.
- 104. Если будете отстрачивать пройму, то припуск заутюжить на сторону изделия (если отстрачивать не будете, то заутюжить на сторону рукава).



- 105. Настрочить припуск проймы на швейной машине на сторону изделия. Ширина шва 5-7 мм.

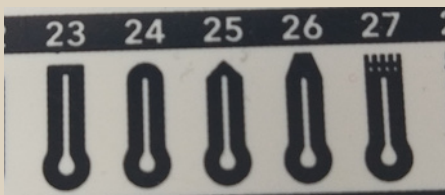
Длина стежка 3,5-4 мм.

- 106. Шов приутюжить.

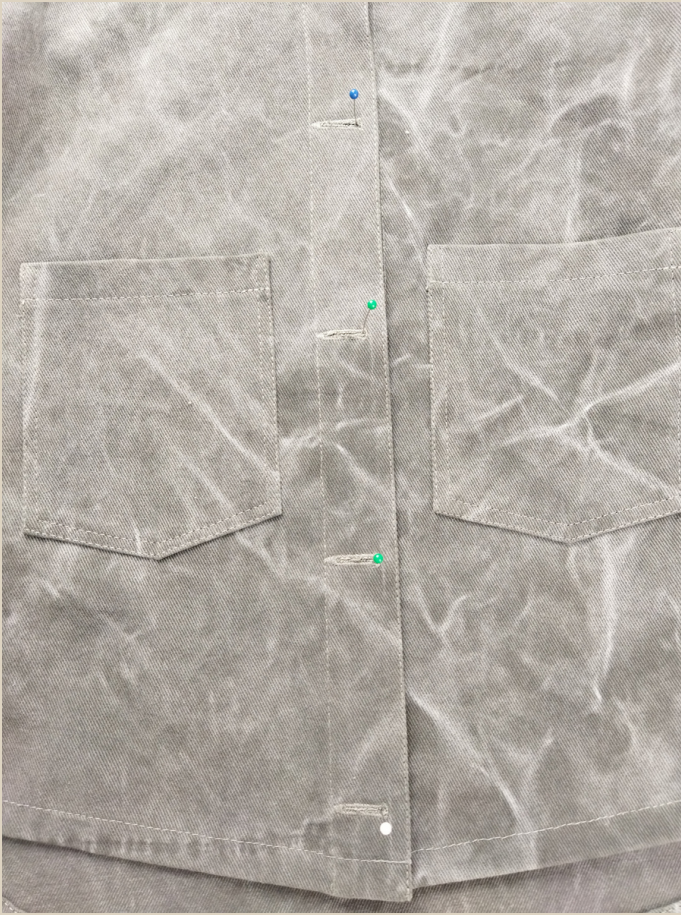


107. На планку правой полочки перенести метки для петель.

108. Выметать петли на швейной машине.
109. Петли приутюжить.



Мы использовали петлю номер 26.

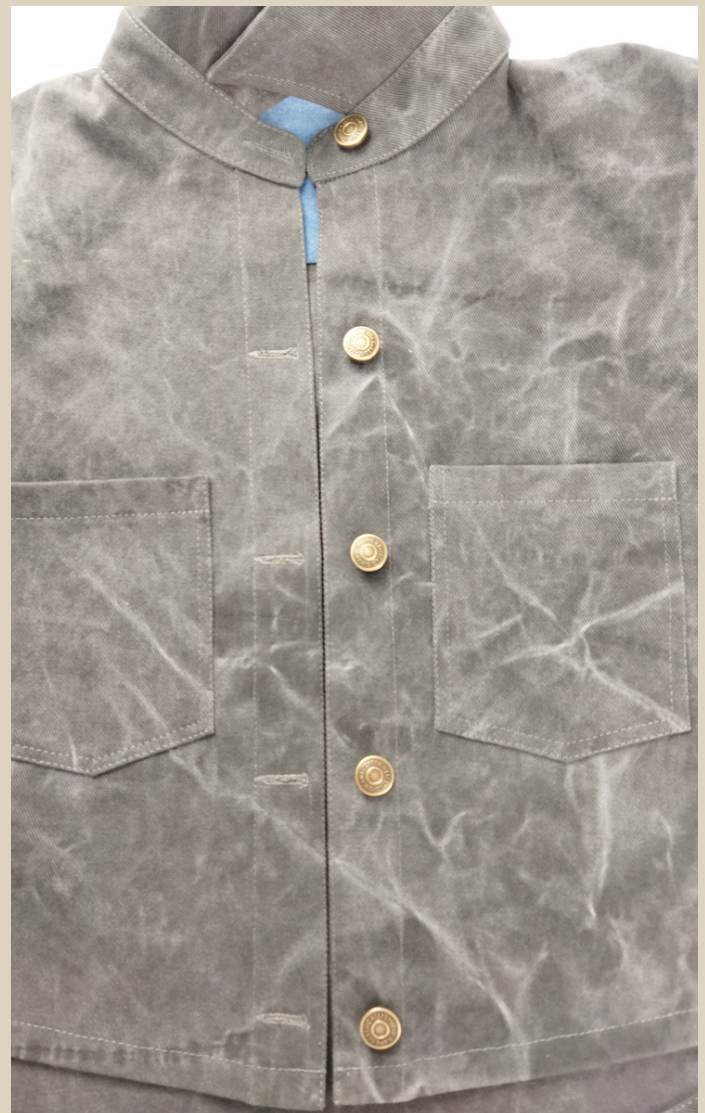


110. Правую планку наложить на левую, сколоть булавками.

111. Через петли вколоть булавки, как на фото.

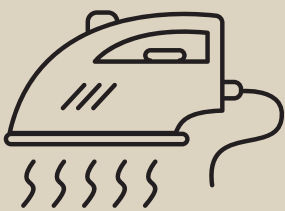
Не по центру петель!

112. По меткам с помощью прессы и специальных насадок установить джинсовые пуговицы.



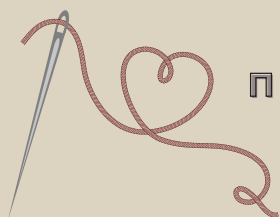


113. Таким же образом выметать петли и установить пуговицы на манжетах рукавов.



Еще раз проутюжить все швы и изделие в целом.
Рубашка готова!

РУБАШКА "ТРУДИ"



Приятного пошива и
ровных строчек!



ELENA-PLENKINA.RU



ELENA_PLENKINA.RU



ELENA_PLENKINA