

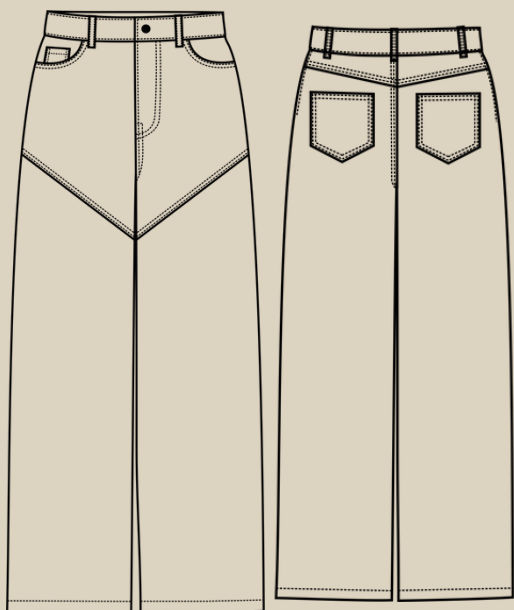
Elena-Plenkina.ru

ШИТЬ ЛЕГКО!

ДЖИНСЫ "МОАНА"

РАЗМЕРЫ 38-64

РОСТ 158, 164, 170 И 176 CM



УРОВЕНЬ СЛОЖНОСТИ



#ELENA_PLENKINA_MOANA

#TIM_HM_MOANA



ELENA-PLENKINA.RU

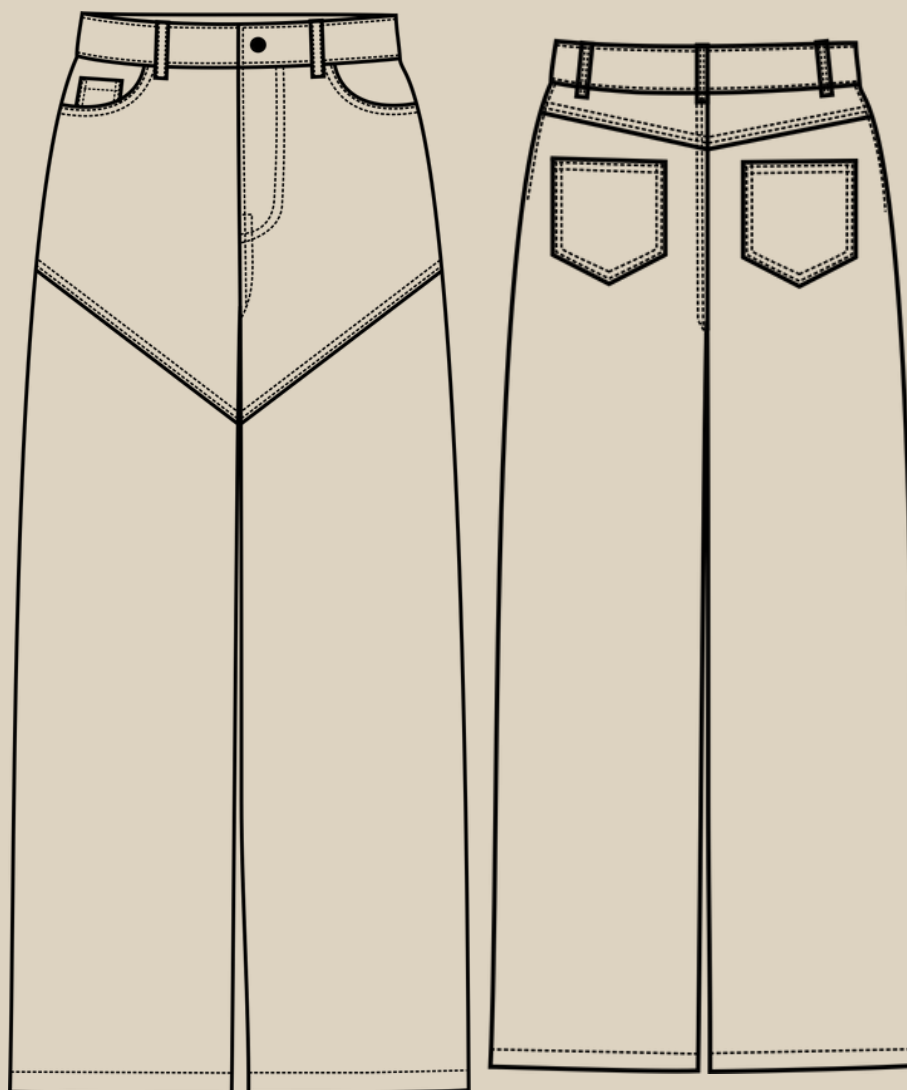


ELENA_PLENKINA



ELENA_PLENKINA

ОПИСАНИЕ МОДЕЛИ



ЖЕНСКИЕ ПРЯМЫЕ ДЖИНСЫ УМЕРЕННОГО ОБЪЕМА, ВЫСОКАЯ ПОСАДКА ДО ЛИНИИ ТАЛИИ, ПЕРЕДНИЕ ПОЛОВИНКИ СОСТОЯТ ИЗ ДВУХ ЧАСТЕЙ, ЗАДНИЕ ПОЛОВИНКИ С КОКЕТКОЙ, НА ПЕРЕДНИХ ПОЛОВИНКАХ КАРМАНЫ С КРУГЛЫМ ВХОДОМ, НА ПРАВОМ ПОДЗОРЕ КАРМАНА МАЛЕНЬКИЙ КАРМАШЕК, НА ЗАДНИХ ПОЛОВИНКАХ НАКЛАДНЫЕ КАРМАНЫ, ЗАСТЕЖКА-ГУЛЬФИК НА МОЛНИИ, ПРИТАЧНОЙ ПОЯС, НА ПОЯСЕ ШЛЕВКИ ДЛЯ РЕМНЯ.

ОБОРУДОВАНИЕ И ПРИСПОСОБЛЕНИЯ



1. ШВЕЙНАЯ МАШИНА.
2. ОВЕРЛОК.
3. ИГЛЫ С МАРКИРОВКОЙ "ДЖИНС" НОМЕР 80-100 (В ЗАВИСИМОСТИ ОТ ПЛОТНОСТИ ТКАНИ).
4. НИТКИ: ДЛЯ СТАЧИВАНИЯ И ПОШИВА ДЖИНС - 1 КАТУШКА, ДЛЯ ОВЕРЛОКА - 3 КАТУШКИ, ДЛЯ ОТСТРОЧКИ ШВОВ - 1-2 КАТУШКИ (В ЗАВИСИМОСТИ ОТ РАЗМЕРА).
5. НОЖНИЦЫ ПОРТНОВСКИЕ.
6. НОЖНИЦЫ КАНЦЕЛЯРСКИЕ (ДЛЯ ВЫРЕЗАНИЯ ДЕТАЛЕЙ ВЫКРОЙКИ).
7. БУЛАВКИ ИЛИ ЗАЖИМЫ ДЛЯ СОЕДИНЕНИЯ ДЕТАЛЕЙ.
8. КЛЕЙ ИЛИ СКОТЧ (ДЛЯ СКЛЕИВАНИЯ ЛИСТОВ ВЫКРОЙКИ, ЕСЛИ ВЫ ЕЕ ПЕЧАТАЕТЕ НА ЛИСТАХ А4).
9. УТЮГ С ПАРОМ ИЛИ ПАРОГЕНЕРАТОР.
10. ГЛАДИЛЬНАЯ ДОСКА.
11. ПРИСПОСОБЛЕНИЯ ДЛЯ ВТО (ДЕРЕВЯННЫЙ УТЮЖОК ИЛИ ПОДУШКА ДЛЯ ВТО).
12. ЛАПКИ ДЛЯ ШВЕЙНОЙ МАШИНЫ (СТАНДАРТНАЯ И ДЛЯ ПРИТАЧИВАЯ МОЛНИЙ).
13. ПРЕСС И НАСАДКИ ДЛЯ УСТАНОВКИ ДЖИНСОВЫХ ПУГОВИЦ И ХОЛЬНИТЕНОВ.

ПРИМЕЧАНИЕ

ЕСЛИ У ВАС НЕТ ОВЕРЛОКА, ТО СРЕЗЫ МОЖНО ЗАКРЫТЬ КОСЕЙ БЕЙКОЙ ИЛИ ОБРАБОТАТЬ НА ШВЕЙНОЙ МАШИНЕ ПСЕВДООВЕРЛОЧНЫМИ СТРОЧКАМИ.

ПЕРЕД ПОШИВОМ РЕКОМЕНДУЕМ СШИТЬ МАКЕТ, НАПРИМЕР, ИЗ БЯЗИ И ПРИ НЕОБХОДИМОСТИ ВНЕСТИ КОРРЕКТИРОВКИ. ТАКЖЕ РЕКОМЕНДУЕМ ПОСТИРАТЬ ТКАНЬ, ТАК КАК, К ПРИМЕРУ ТКАНЬ, ИЗ КОТОРОЙ ШИЛИ БРЮКИ В ДАННОЙ ИНСТРУКЦИИ ДАЛА УСАДКУ ПОЧТИ 10%.

ДЛЯ ПОШИВА ДЖИНС ВАМ ПОНАДОБЯТСЯ

- ОСНОВНАЯ ТКАНЬ
- ХЛОПОК ТОНКИЙ ЖДЯ ПОДКЛАДКИ КАРМАНОВ
- МОЛНИЯ ДЛЯ ДЖИНС
- ПУГОВИЦА ДЛЯ ДЖИНС
- ДУБЛЕРИН
- КОСАЯ КЛЕЕВАЯ НИТЕПРОШИВНАЯ КРОМКА

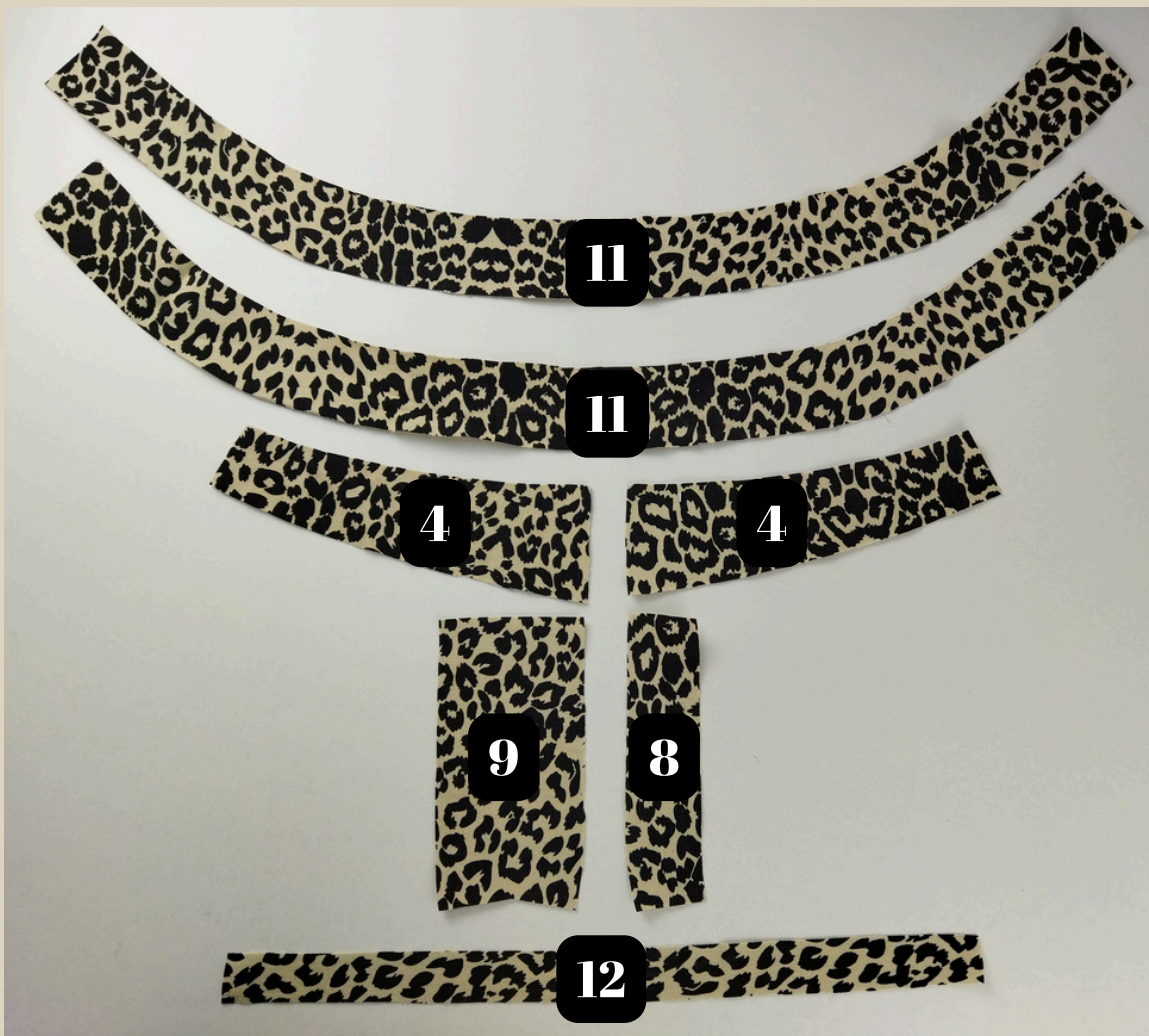




ДЕТАЛИ КРОЯ

№ п/п	Наименование детали	Количество
1	Передняя верхняя часть	2
2	Передняя нижняя часть	
3	Задняя часть	2
4	Кокетка задней части	2
5	Отрезной бочок	2
6	Подкладка переднего кармана (тонкий хлопок, лён)	2
7	Карман для часов	1
8	Гульфик	1
9	Откосок	1
10	Задний карман	2
11	Пояс	2
12	Шлёвка	1





В данной инструкции джинсы сшиты из денима 100% хлопок плотностью 260 гр., на подкладке карманов тонкий хлопок.

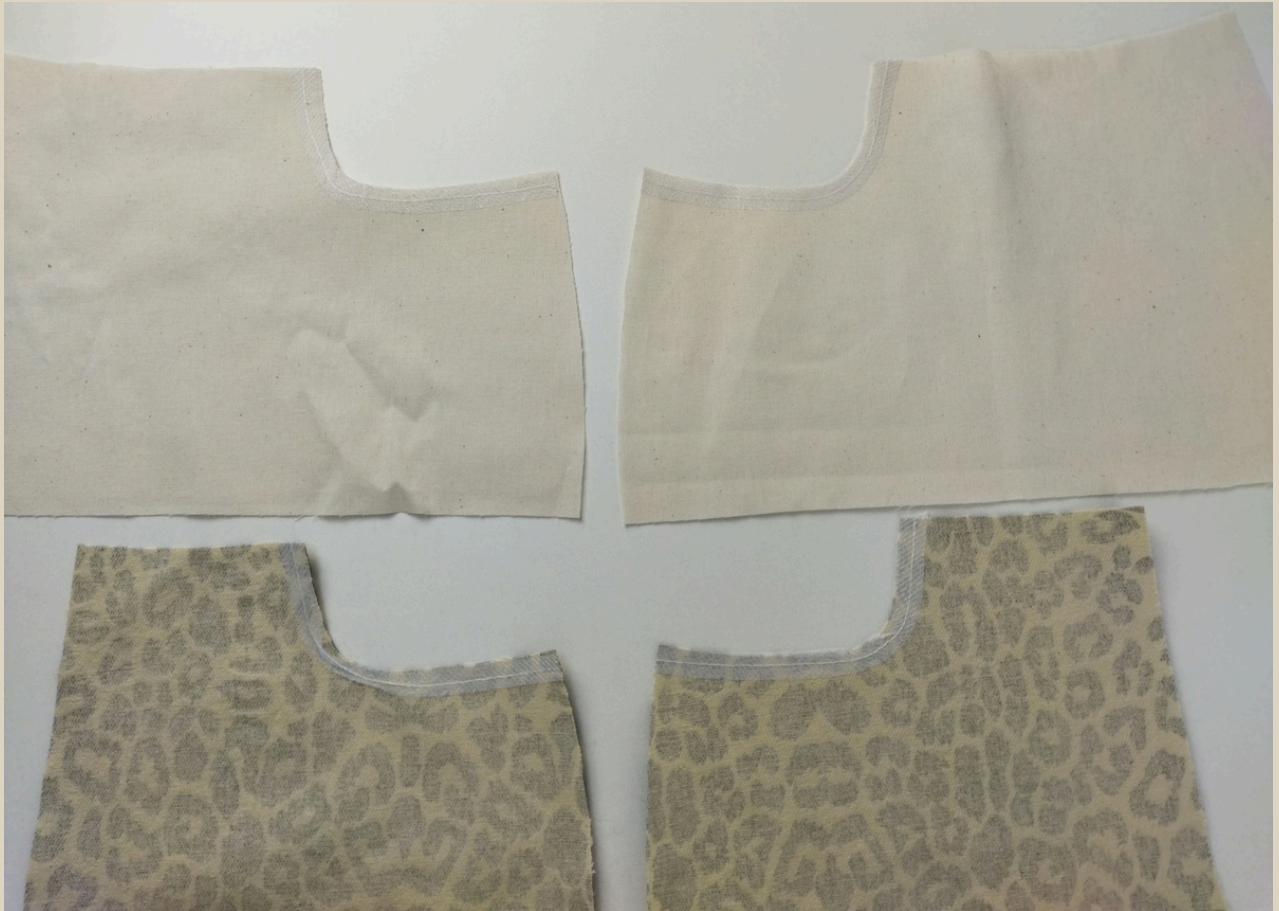


ПРИПУСКИ НА ШВЫ

Все детали выкройки идут с припусками на швы.

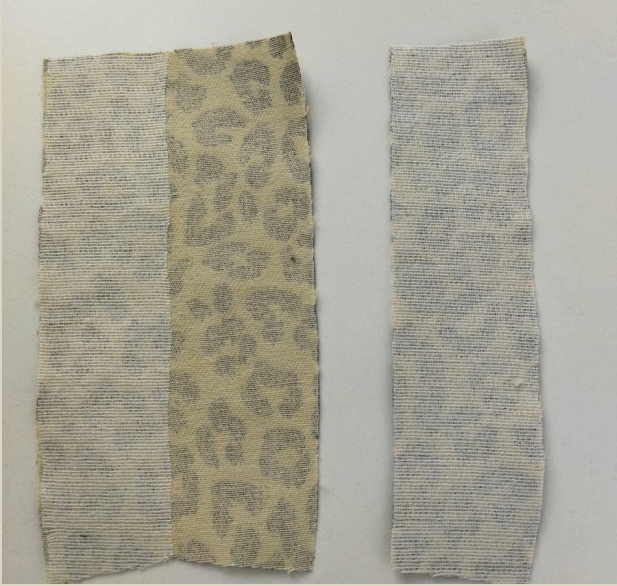
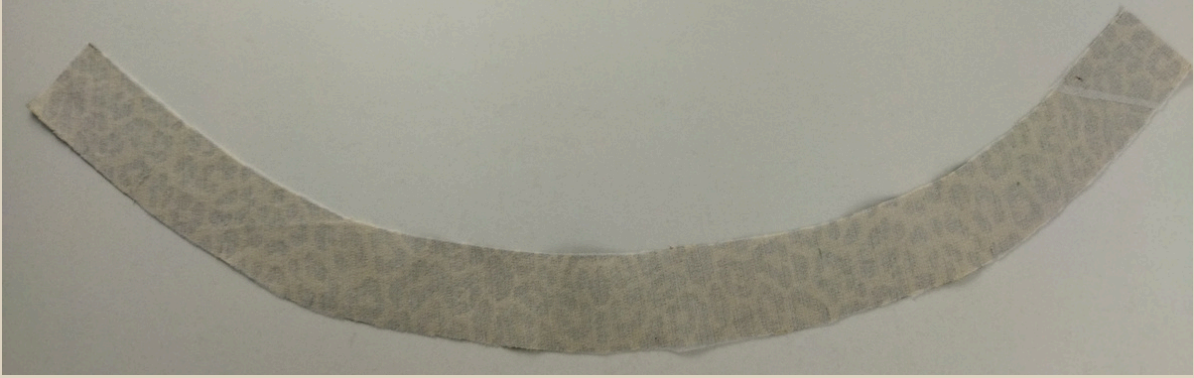


ДУБЛИРОВАНИЕ



С помощью горячего утюга проклеить косой клеевой нитепрошивной кромкой проклеить вход в карман на передних верхних половинках и на подкладке карманов.

Проклеить дублирином с изнаночной стороны деталь гульфика, откосок до линии сгиба, внутренний пояс, верхние припуски на задних карманах и кармане для часов.





ПОШИВ ДЖИНС



1. На деталях боцок кармана обметать на оверлоке закругленные срезы.
2. На кармане для часов обметать верхний срез.
3. Швы приутюжить.

ПРИМЕЧАНИЕ

На оверлоке обметываем срезы 3-ниточным швом, длина стежка 3-4 мм



4. На кармане для часов верхний припуск по линии перегиба сложить изнанкой внутрь, по линии сгиба приутюжить.
5. Верхний припуск по линии перегиба сложить лицом внутрь, сколоть булавками по боковым сторонам.
7. Обтачать боковые стороны на швейной машине.
8. Швы приутюжить.

Длина стежка 3-3,5 мм.



9. Припуски срезать, как на фото, уголки высечь.



10. Вывернуть уголки на лицевую сторону, выправить, приутюжить.
11. Припуски по трем сторонам заутюжить на изнаночную сторону.
12. Верхний припуск настрочить на швейной машине.
13. Шов приутюжить.



Примечание! Для отстрочек можно использовать нитки для отстрочки джинсовых тканей.



14. Карман для часов наложить на правый бочок кармана, наметать ручными стежками и настрочить на швейной машине двумя строчками. Ширина шва 1 и 6 мм.

Длина стежка 3,5-4 мм.

15. Швы приутюжить.



16. На лицевую сторону подкладки карманов наложить бочок кармана, закрепить его булавками по периметру.



17. Настрочить бочок кармана на подкладку на швейной машине. Ширина шва 3 мм.

18. Швы приутюжить.

Длина стежка 3-3,5 мм.



19. Подготовленную подкладку наложить на переднюю верхнюю часть, складывая детали лицом к лицу, совмещая по линии входа в карман.

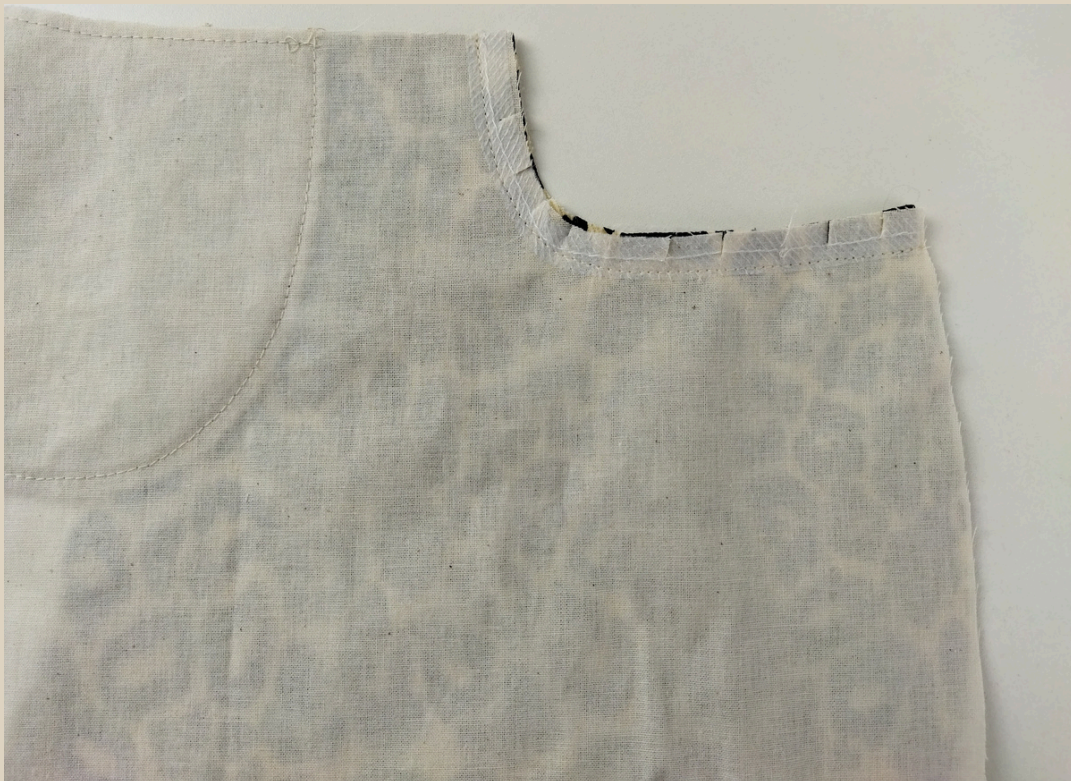
20. Вход в карман сколоть булавками.

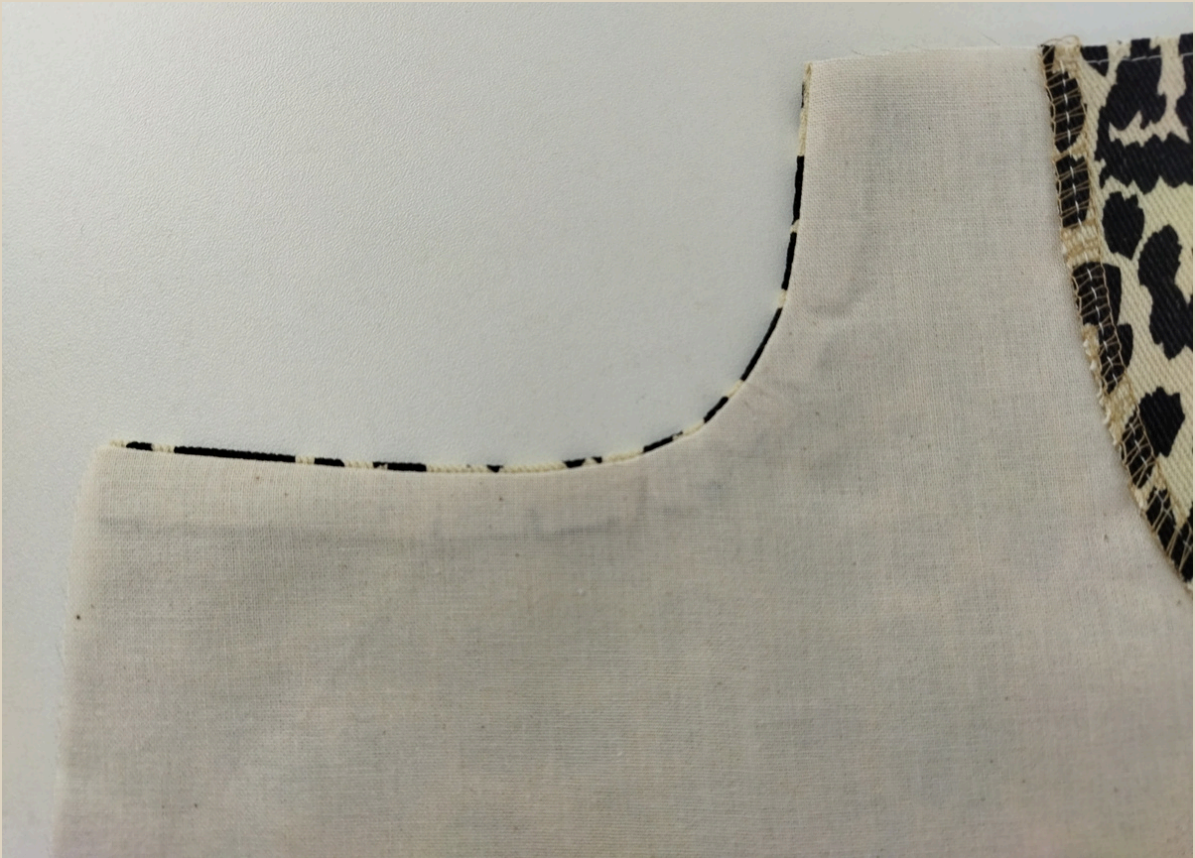
20. Стачать детали на швейной машине.

Длина стежка 3-3,5 мм.

21. По припуску сделать надсечки, не дорезая до строчки 3 мм.

22. Шов приутюжить.





23. Вывернуть вход в карман на лицевую сторону, выправить, приутюжить, сформировав пережик в 1-1,5 мм на сторону подкладки.





24. Сколоть булавками и отстрочить на швейной машине двумя строчками вход в карман. Ширина швов 1 и 6 мм.

Длина стежка 3,5-4 мм.

25. Швы приутюжить.



26. Подкладку кармана сложить по линии перегиба изнанкой внутрь, сколоть деталь по нижнему срезу, сколоть булавками, стачать на швейной машине. Ширина шва 5 мм.

27. Шов приутюжить.

Длина стежка 3-3,5 мм.



28. Вывернуть подкладку кармана, уголок выправить, по низу сколоть булавками.



29. Проложить строчку на швейной машине по низу подкладки. Ширина шва 6-7 мм.

Длина стежка 3-3,5 мм.

30. Шов приутюжить.



31. Подкладку кармана приколоть булавками к передней верхней части по верхнему и боковому срезам.

32. Закрепить подкладку по боковому и верхнему срезу строчками на швейной машине. Ширина швов 5 мм.

33. Швы приутюжить.



34. Подготовленную переднюю верхнюю и переднюю нижнюю детали сложить лицом к лицу, сколоть булавками.



35. Стачать детали на швейной машине.

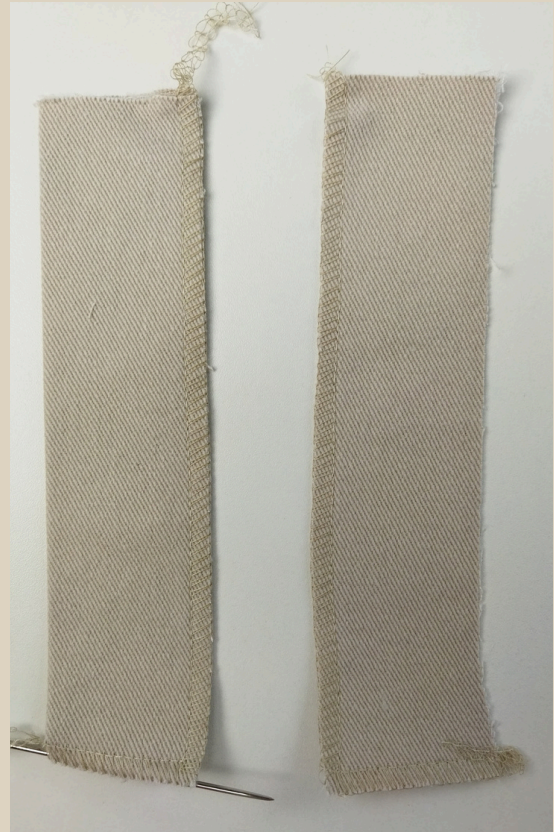
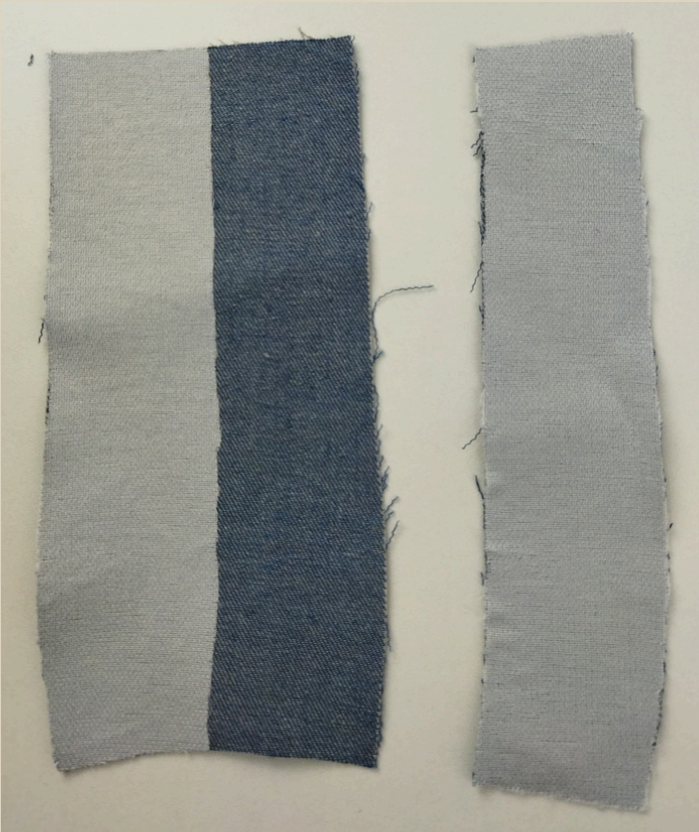
Длина стежка 3-3,5 мм.

36. Срез обметать на оверлоке.

37. Швы приутюжить.



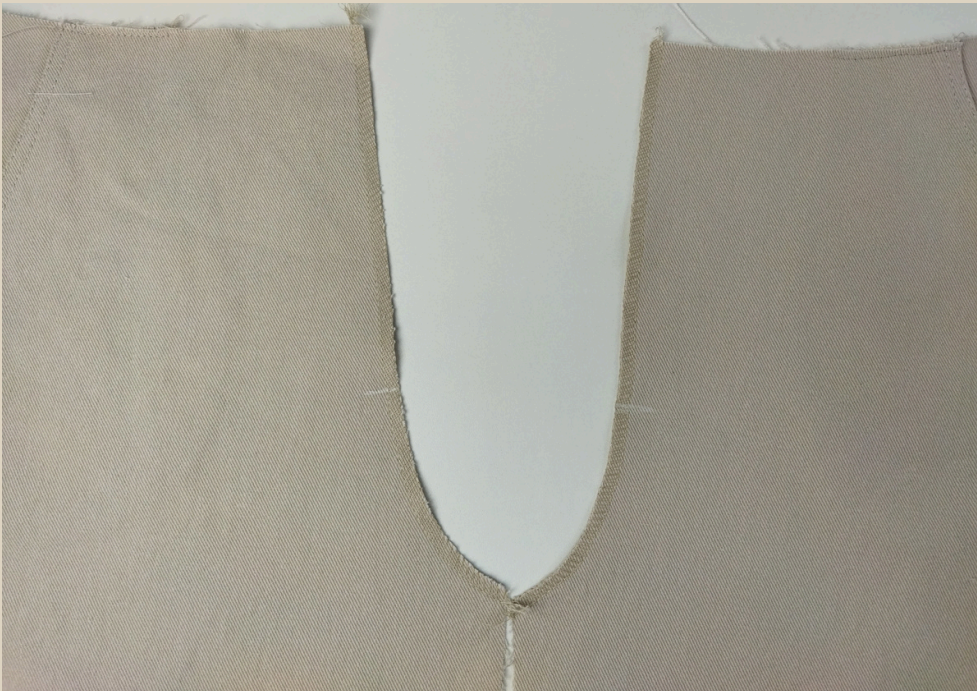
38. Припуск заутюжить к верху изделия.



40. Две стороны гульфика (нижний и выпуклый срезы) обметать на оверлоке.

41. Откосок сложить пополам изнанкой внутрь, приутюжить по линии сгиба, обметать на оверлоке нижний и боковой срезы, хвостик от оверлочной строчки спрятать в саму строчку с помощью иглы с большим ушком.

42. Швы приутюжить.



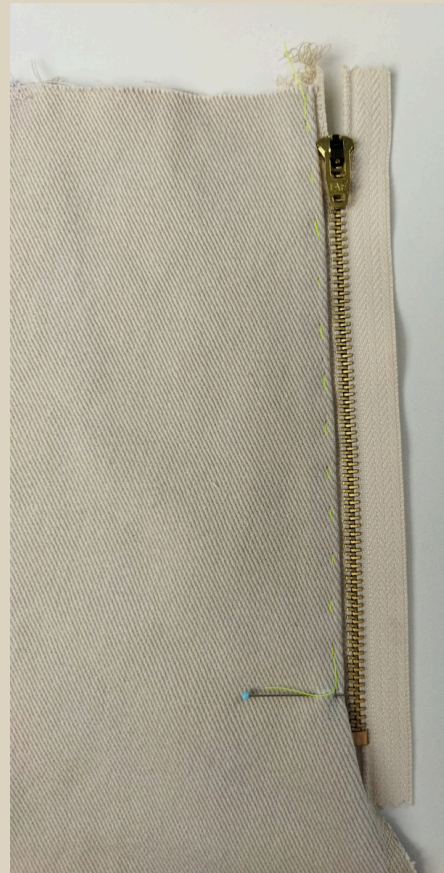
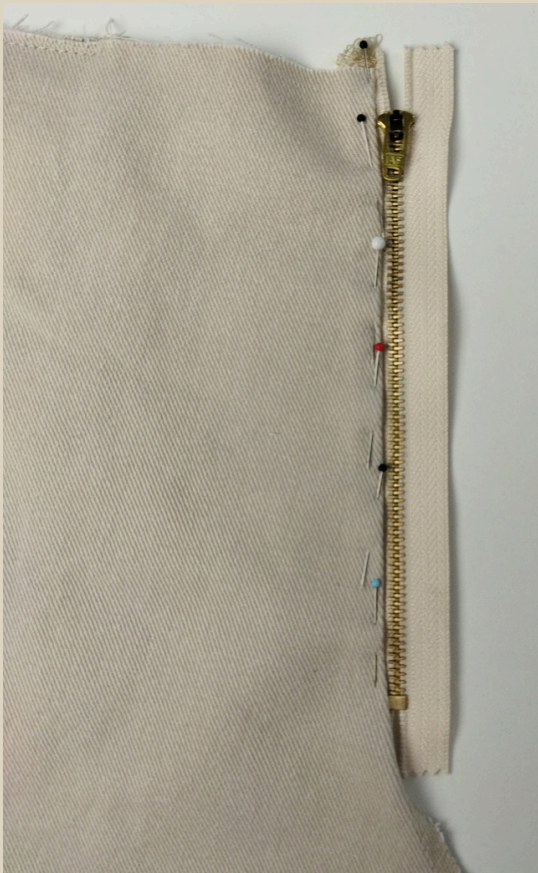
43. Шов сидения (передний шов) на передних частях обметать на оверлоке.

44. Швы приутюжить.

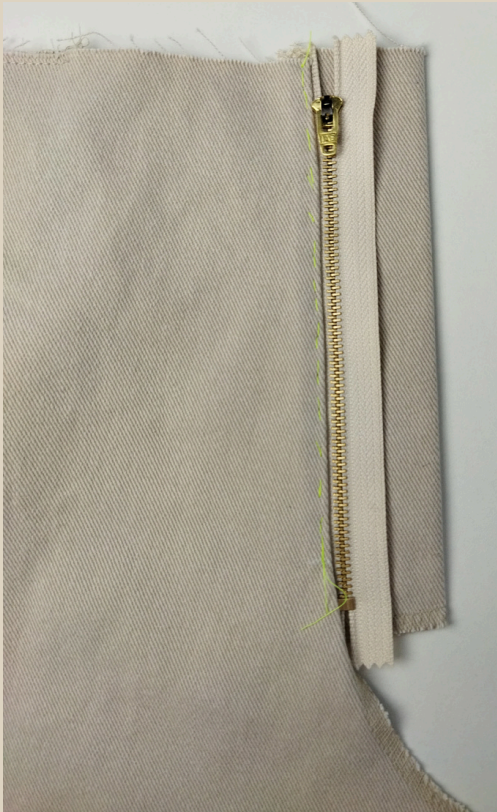
45. Перенести метки под молнию на обе части.



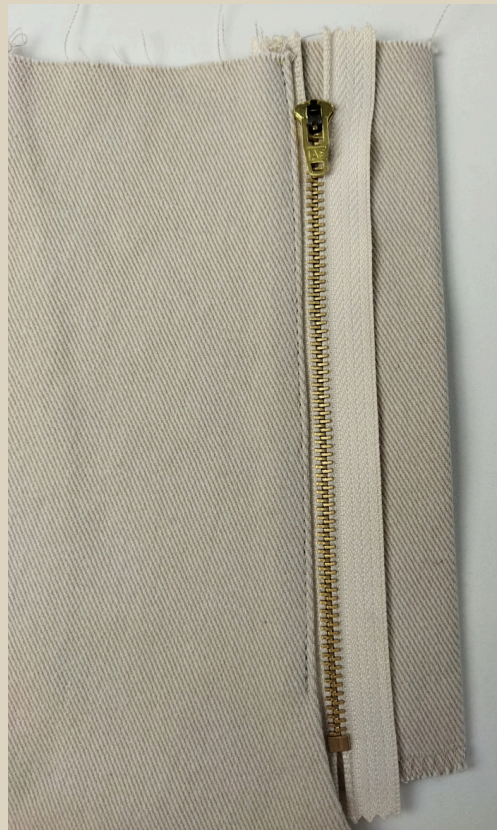
46. На правой передней части заутюжить припуск на изнаночную сторону от верха изделия до метки (ширина заутюженного припуска 7 мм).



47. Под правую часть подложить молнию, приколоть булавками до метки, приметать ручными стежками.



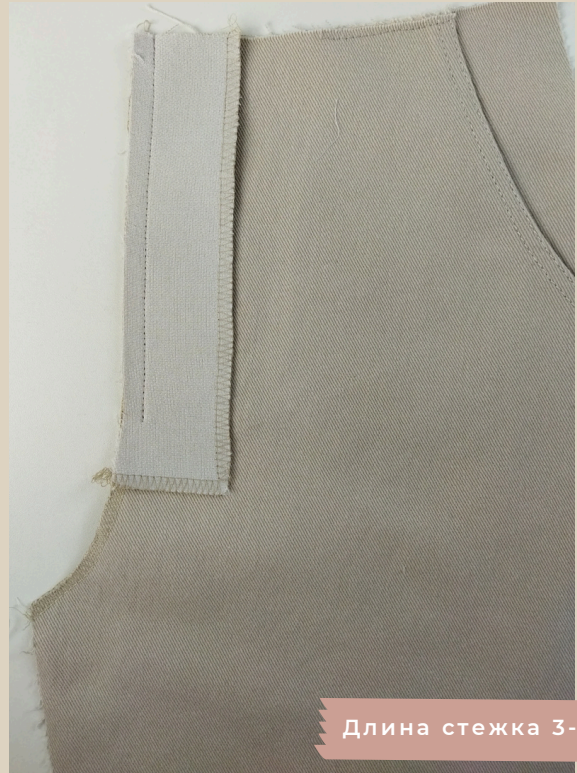
48. Под молнию подложить откосок, приколоть его булавками, приметать ручными стежками.



49. Закрепить молнию с откоском строчкой на швейной машине (от верха до метки).

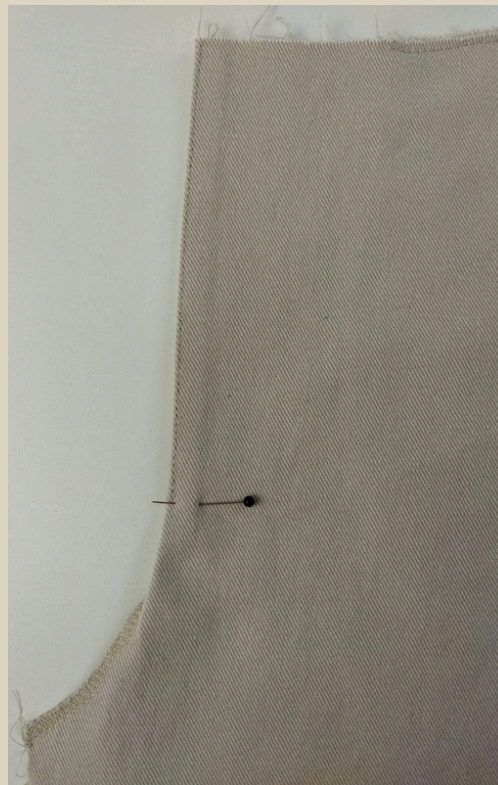
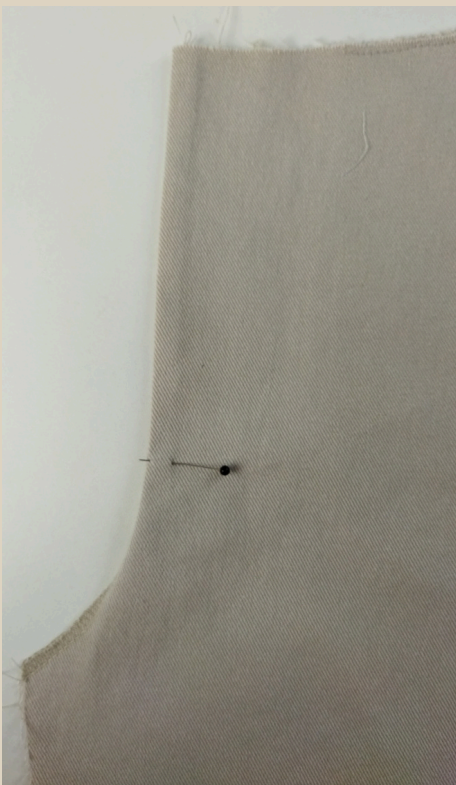
50. Шов приутюжить.

Длина стежка 3,5-4 мм.



Длина стежка 3-3,5 мм.

51. На левую сторону приколоть гульфик, складывая детали лицом к лицу, притачать его на швейной машине, длина строчки должна быть равна длине строчки, которой притачивали молнию на правую часть.



52. Отогнуть гульфик на изнаночную сторону, приутюжить шов, проложить по краю отделочную строчку. Ширина шва 1 мм.

Длина стежка 4 мм.



53. Сложить лицом к лицу две передние половинки, сколоть передний шов (от шагового шва до шва притачивания молнии и отделочной строчки).

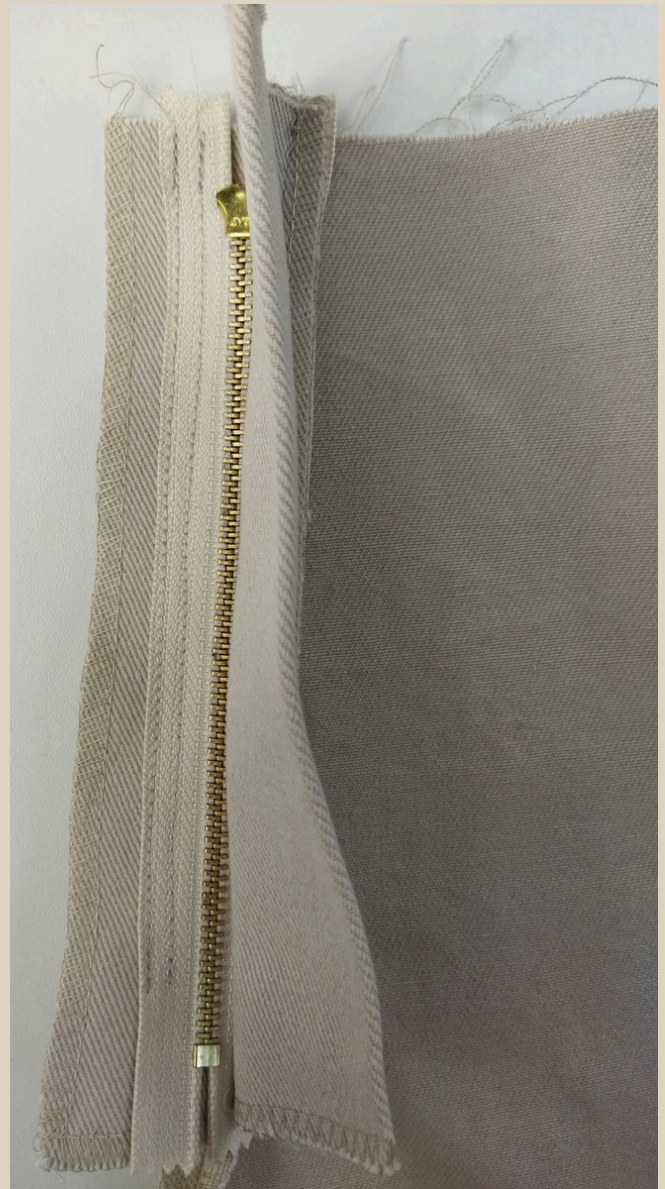
54. Стачать детали на швейной машине. (ширина шва 1 см).

Длина стежка 3-3,5 мм.

55. Шов приутюжить.



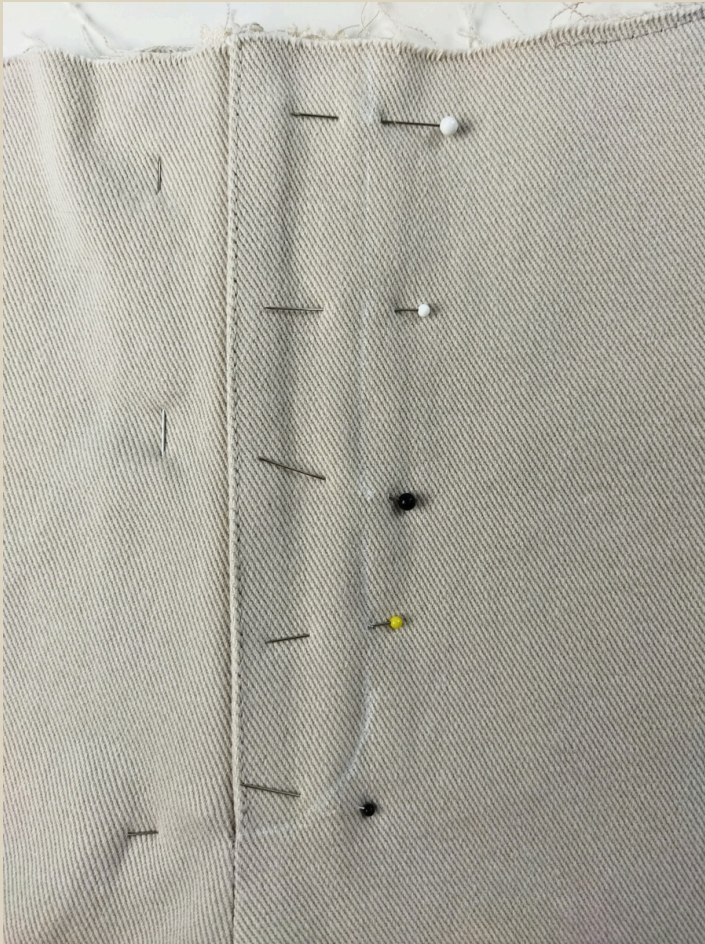
56. Выровнять две передние половинки, левой частью перекрыть шов притачивания молнии к правой половинке. Сколоть детали булавками.



57. Отогнуть правую переднюю часть, приколоть вторую сторону молнии к гульфику. Закрепить молнию двумя строчками на швейной машине.

Длина стежка 3-3,5 мм.

58. Швы приутюжить.



59. С помощью детали намеловка гульфика перенести линию отстрочки гульфика на левую переднюю часть.
60. Приколоть гульфик к передней части булавками. Откосок отогнуть в сторону, чтобы он не попал под строчку.



61. Проложить две отделочные строчки. Первая строчка идет по намеловке, вторая слева от первой на ширину лапки.

Длина стежка 4 мм.

62. Шов приутюжить.

По зубчикам молнии маховое колесо лучше прокручивать в ручную.

Но лучше молнию расположить так, чтобы ограничитель по низу молнии был выше строчек, лучше укоротить молнию сверху, как на фото ниже.



63. Припуск шва сидения заутюжить на сторону левой половинки, проложить две отделочные строчки на швейной машине, правую строчку проложить на 5 мм выше строчки гульфика.

Длина стежка 4 мм.



64. Швы приутюжить.



65. Отогнуть обратно откосок.

66. Поставить две закрепки отделочными нитками на швейной машине, используя строчку частый зиг-заг.

67. Закрепки приутюжить.



68. На задних карманах верхние припуски обметать на оверлоке.

69. Швы приутюжить.

70. Верхний припуск сложить изнанкой внутрь по линии перегиба, приутюжить сгиб.



71. Верхний припуск кармана по линии перегиба сложить лицом внутрь, сколоть булавками по боковым сторонам.
72. Обтачать боковые стороны строчками на швейной машине.
73. Швы приутюжить.

Длина стежка 3-3,5 мм.



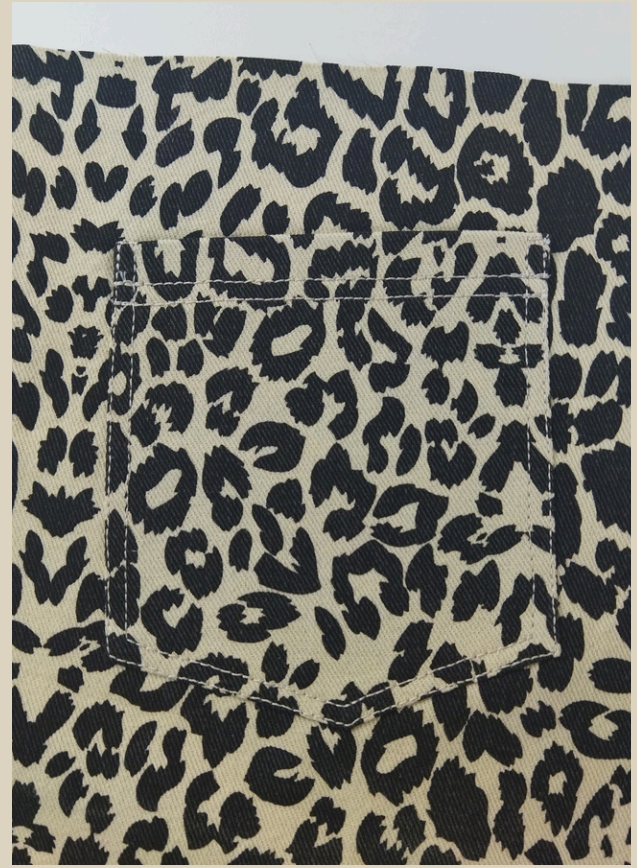
74. Припуски подрезать, как на фото, уголки высечь.



75. Вывернуть уголки на лицевую сторону, выправить, приутюжить, заутюжить припуски по трем оставшимся сторонам на изнаночную сторону.



76. Настрочить верхний припуск двумя строчками на швейной машине.
77. Швы приутюжить.



78. На задние половинки по меткам наложить подготовленные карманы, наметать ручными стежками.

79. Настрочить карманы двумя строчками на швейной машине. Ширина шва 1 и 6 мм.

80. Швы приутюжить.



81. Заднюю половинку сложить лицом к лицу с кокеткой, сколоть детали булавками.



82. Стачать детали на швейной машине.

Длина стежка 3-3,5 мм.

83. Срез обметать на оверлоке.

84. Швы приутюжить.



85. Припуск заутюжить к низу изделия.

86. Настрочить припуск на заднюю половинку двумя строчками.

Ширина швов 1 и 6 мм.

Длина стежка 3-3,5 мм.

87. Швы приутюжить.



88. Две задние половинки сложить лицом к лицу, совмещая детали по шву сидения, сколоть булавками, стачать на швейной машине, срез обметать на оверлоке.

Длина стежка 3-3,5 мм.

89. Шов приутюжить.



90. Припуск заутюжить на сторону левой брючины, проложить две отделочные строчки на швейной машине.

Длина стежка 3,5-4 мм.

91. Шов приутюжить.



92. Переднюю и заднюю части сложить лицом к лицу, совместить по шаговому срезу, сколоть шаговый срез булавками.

93. Стачать шаговый срез на швейной машине.

94. Срез обметать на оверлоке.

95. Шов приутюжить.

Длина стежка 3-3,5 мм.



96. Припуск заутюжить на сторону задней части и настроить его одно строчкой на швейной машине. Ширина шва 1 мм.

97. Шов приутюжить.

Длина стежка 3-3,5 мм.



98. Сколоть детали булавками по боковым швам.

99. Стачать детали на швейной машине.

Длина стежка 3-3,5 мм.

100. Срезы обметать на швейной машине.

101. Швы приутюжить.



102. Припуск заутюжить на сторону задней части.

103. Настрочить припуск одной строчкой на швейной машине на сторону задней части. Ширина шва 1 мм. Длина строчки 17 см.

Длина стежка 3-3,5 мм.



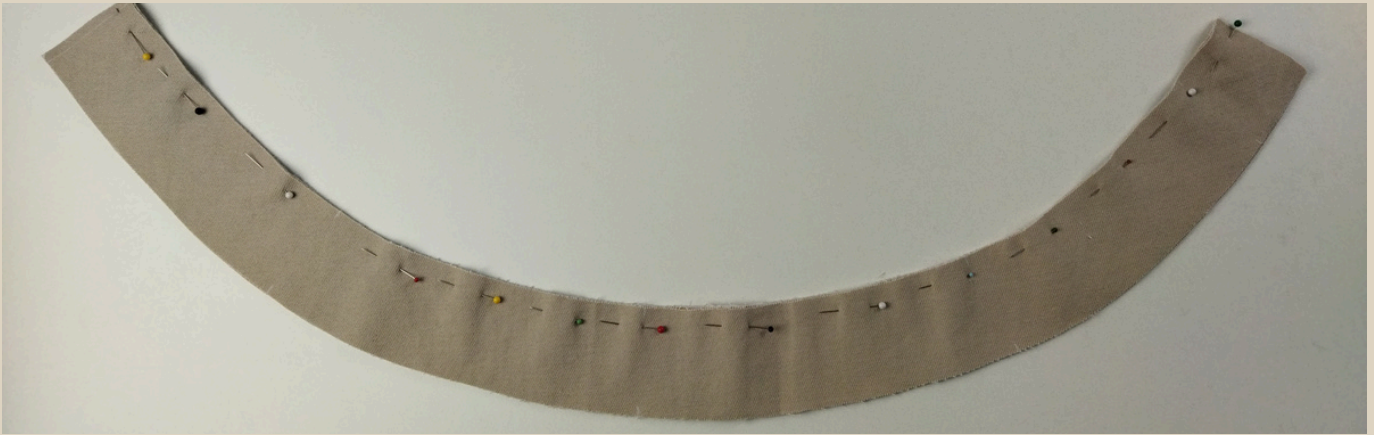
104. Низ брючин подогнуть два раза по 1 см, припуск заутюжить, заметать ручными стежками.

105. Застрочить подгибку низа отделочной строчкой на швейной машине.

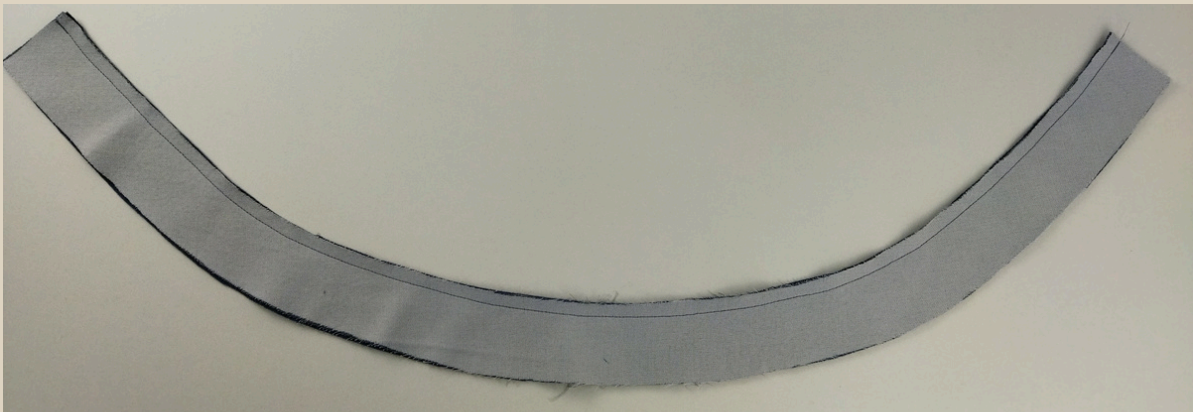
Длина стежка 3,5-4 мм.

106. Шов приутюжить.





107. Сложить две детали пояса лицом к лицу, сколоть их по вогнутому срезу (внутренний пояс продублирован).



108. Обтачать детали на швейной машине.
109. Шов приутюжить.

Длина стежка 3-3,5 мм.



110. Половину припуска срезать ножницами зиг-заг.



111. Припуск разутюжить в разные стороны.



112. На внешнем поясе (который не продублирован) заутюжить припуск на изнаночную сторону.



113. Приколоть пояс к изделию, прикладывая внутреннюю часть пояса к изнаночной стороне джинс, совмещая все метки. Боковые припуски пояса оставить свободными.





114. Притачать пояс на швейной машине

Длина стежка 3-3,5 мм.

115. Шов приутюжить.

116. Припуск заутюжить на сторону пояса.



117. Сложить пояс по шву лицом к лицу, сколоть по коротким боковым срезам, обтачать на швейной машине.

Длина стежка 3-3,5 мм.

118. Половину припуска срезать, уголки высечь.



119. Пояс вывернуть на лицевую сторону, уголки выправить и приутюжить.



120. Внешнюю часть пояса приколоть булавками, перекрывая поясом строчку притачивания внутреннего пояса на 1 мм, приметать ручными стежками.



121. Проложить строчку на швейной машине по всему периметру пояса в 1 мм от края.

Длина стежка 3,5-4 мм.

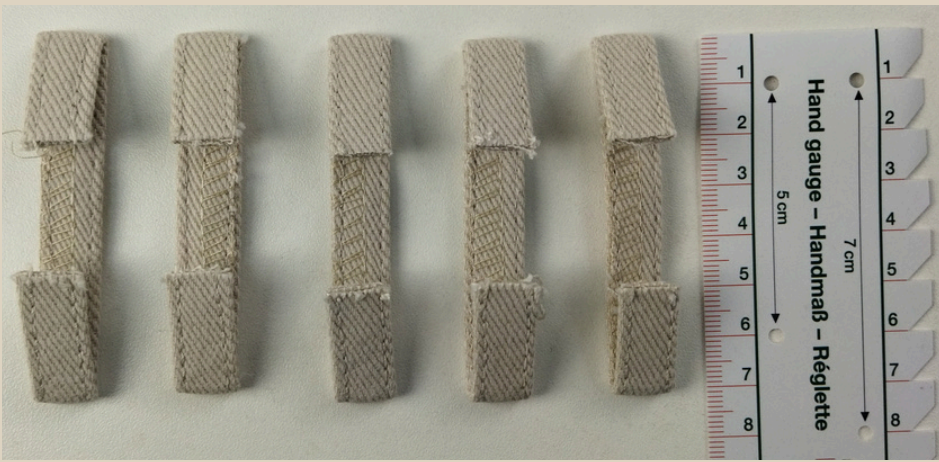
122. Шов приутюжить.



123. На детали для шлёвок обметать 1 длинную сторону на оверлоке.
124. Сложить шлёвку по длине два раза, приутюжить, как показано на фото выше.



125. Проложить в 1 мм от края две отделочные строчки.



126. Разрезать деталь на 5 равных частей.



127. Приколоть шлёвки по меткам.



128. Закрепить шлёвки строчками на швейной машине.
Шлёвки не должны быть сильно натянуты, прикалывайте их так,
чтобы через них можно было продеть ремень.



129. Хвостики шлёвок подрезать
близко к строчке.

130. Выметать на швейной машине петлю и установить пуговицу.





Второй способ обработки пояса и шлёвок



1. До притачивания пояса, приколоть булавками по меткам шлёвки.



2. Приколоть пояс к изделию, прикладывая внутреннюю часть пояса к изнаночной стороне джинс, совмещая все метки. Боковые припуски пояса оставить свободными.



3. Притачать пояс на швейной машине, шов приутюжить, припуск заутюжить на сторону пояса.

Длина стежка 3-3,5 мм.



4. Сложить пояс лицом к лицу, сколоть по коротким боковым срезам, обтачать на швейной машине. Половину припуска срезать, уголки высечь.

Длина стежка 3-3,5 мм.



5. Пояс вывернуть на лицевую сторону, уголки выправить и приутюжить.



6. Внешнюю часть пояса приколоть булавками, перекрывая поясом строчку притачивания внутреннего пояса на 1 мм, приметать ручными стежками.



7. Проложить строчку на швейной машине по всему периметру пояса в 1 мм от края.

Длина стежка 3-3,5 мм.



8. Закрепить шлёвки строчками на швейной машине в 2 см от пояса.

Длина стежка 3-3,5 мм.





9. Закрепить второй конец шлёвок по верху пояса строчками на швейной машине.

10. Швы приутюжить.



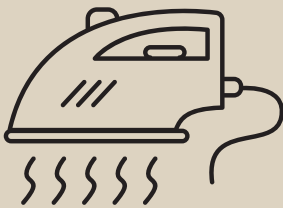
11. Хвостики шлёвок подрезать близко к строчке.



По желанию можно установить хольнитены, как на фото.

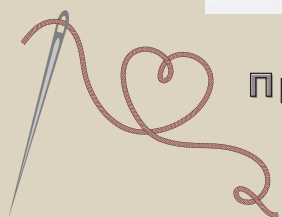






Еще раз проутюжить все швы и изделие в целом.
Джинсы готовы!

ДЖИНСЫ "МОАНА"



Приятного пошива и
ровных строчек!



ELENA-PLENKINA.RU



ELENA_PLENKINA.RU



ELENA_PLENKINA