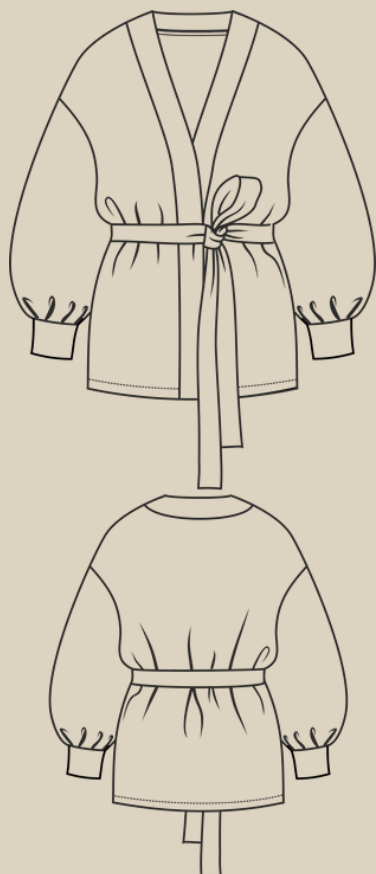


Elena-Plenkina.ru

ШИТЬ ЛЕГКО!

КАРДИГАН "ТОРРИ"

РАЗМЕРЫ 38-64
РОСТ 158, 164, 170 И 176 CM



УРОВЕНЬ СЛОЖНОСТИ



#ELENA_PLENKINA_TORRI
#TIM_HM_TORRI



ELENA-PLENKINA.RU

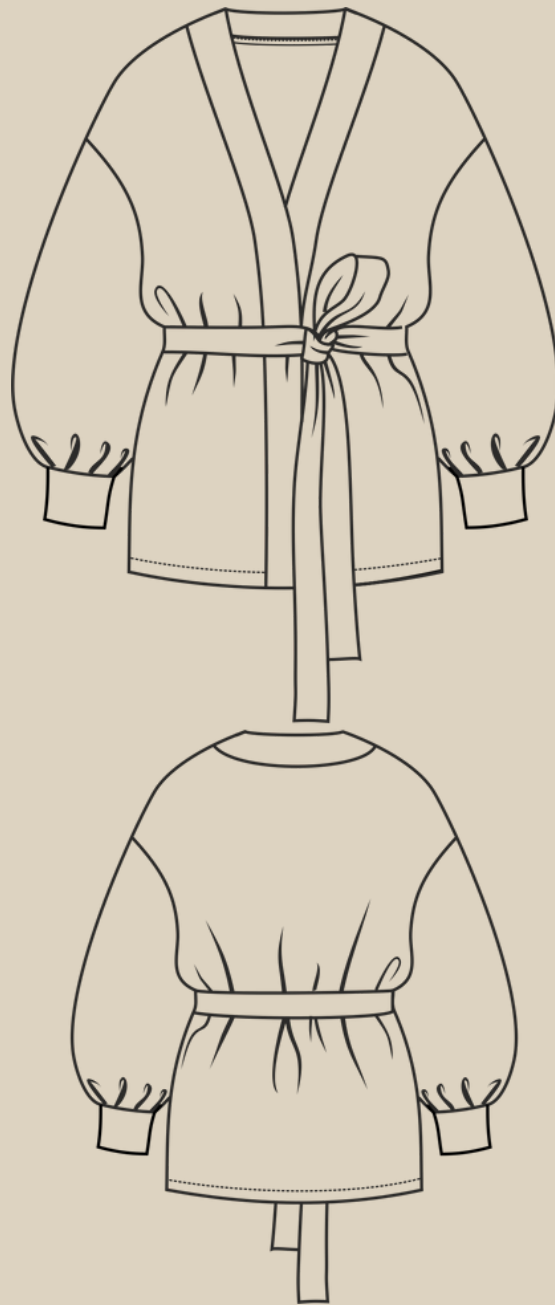


ELENA_PLENKINA



ELENA_PLENKINA

ОПИСАНИЕ МОДЕЛИ



ЖЕНСКИЙ КАРДИГАН СВОБОДНОГО КРОЯ, ПРЯМОГО СИЛУЭТА, ЛИНИЯ ПЛЕЧА СПУЩЕНА, ДЛИННЫЙ РУКАВ, ПО НИЗУ РУКАВА СБОРКА, НИЗ РУКАВА ОБРАБОТАН ДВОЙНОЙ ПРИТАЧНОЙ МАНЖЕТОЙ ИЗ ОСНОВНОГО ТРИКОТАЖА ИЛИ КАШКОРСЕ, НИЗ ИЗДЕЛИЯ В ПОДГИБКУ И ОТСТРОЧКУ НА РАСПОШИВАЛЬНОЙ МАШИНЕ, V-ОБРАЗНЫЙ ВЫРЕЗ ГОРЛОВИНЫ, ГОРЛОВИНА И КРАЯ БОРТА ОБРАБОТАНЫ ДВОЙНОЙ ПРИТАЧНОЙ ПЛАНКОЙ ИЗ ОСНОВНОГО ТРИКОТАЖА, КАРДИГАН БЕЗ ЗАСТЕЖКИ, НА ТАЛИИ СЪЕМНЫЙ ПОЯС, ДЛИНА ИЗДЕЛИЯ ЧУТЬ НИЖЕ ЛИНИИ БЕДЕР.

ОБОРУДОВАНИЕ И ПРИСПОСОБЛЕНИЯ



1. ОВЕРЛОК
2. ШВЕЙНАЯ МАШИНА.
3. РАСПОШИВАЛЬНАЯ МАШИНА.
4. ИГЛЫ С МАРКИРОВКОЙ ДЛЯ ТРИКОТАЖА НОМЕР 80-90.
5. НИТКИ: 4 В ОВЕРЛОК, 3 В РАСПОШИВАТЕЛЬНУЮ МАШИНУ И 1 В ШВЕЙНУЮ МАШИНУ.
6. НОЖНИЦЫ ПОРТНОВСКИЕ.
7. НОЖНИЦЫ КАНЦЕЛЯРСКИЕ (ДЛЯ ВЫРЕЗАНИЯ ДЕТАЛЕЙ ВЫКРОЙКИ).
8. БУЛАВКИ ИЛИ ЗАЖИМЫ ДЛЯ СОЕДИНЕНИЯ ДЕТАЛЕЙ.
9. КЛЕЙ ИЛИ СКОТЧ (ДЛЯ СКЛЕИВАНИЯ ЛИСТОВ ВЫКРОЙКИ, ЕСЛИ ВЫ ЕЕ ПЕЧАТАЕТЕ НА ЛИСТАХ А4).
10. УТЮГ С ПАРОМ ИЛИ ПАРОГЕНЕРАТОР.
11. ГЛАДИЛЬНАЯ ДОСКА.
12. ПРИСПОСОБЛЕНИЯ ДЛЯ ВТО (ДЕРЕВЯННЫЙ УТЮЖОК ИЛИ ПОДУШКА ДЛЯ ВТО).
13. ЛАПКИ ДЛЯ ШВЕЙНОЙ МАШИНЫ (УНИВЕРСАЛЬНАЯ).

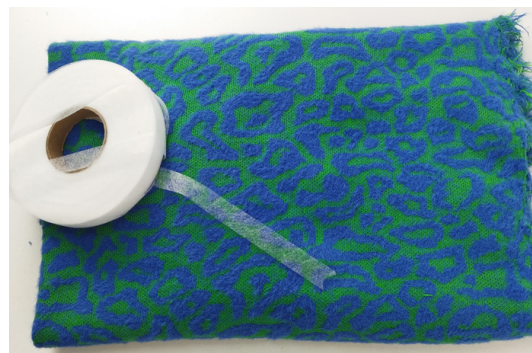


ПРИМЕЧАНИЕ

ЕСЛИ У ВАС НЕТ ОВЕРЛОКА, ТО ИЗДЕЛИЕ МОЖНО ШИТЬ НА ШВЕЙНОЙ МАШИНЕ, ИСПОЛЬЗУЯ ПСЕВДО ОВЕРЛОЧНЫЕ СТРОКИ ИЛИ СТРОЧКУ ЗИГЗАГ.

ДЛЯ ПОШИВА КАРДИГАНА ВАМ ПОНАДОБЯТСЯ

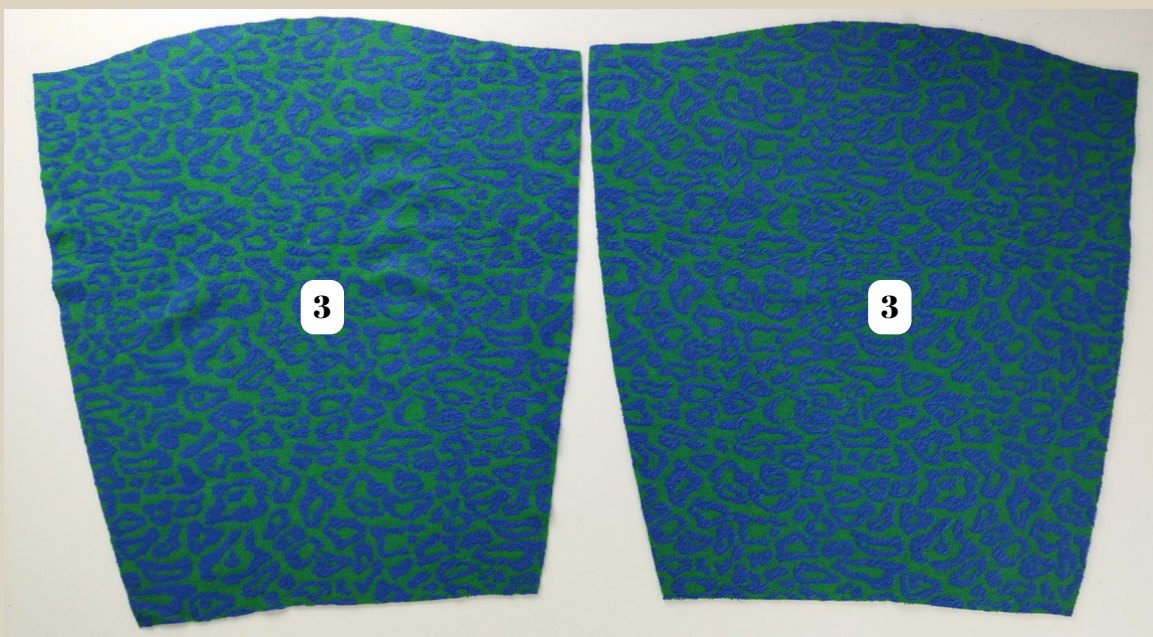
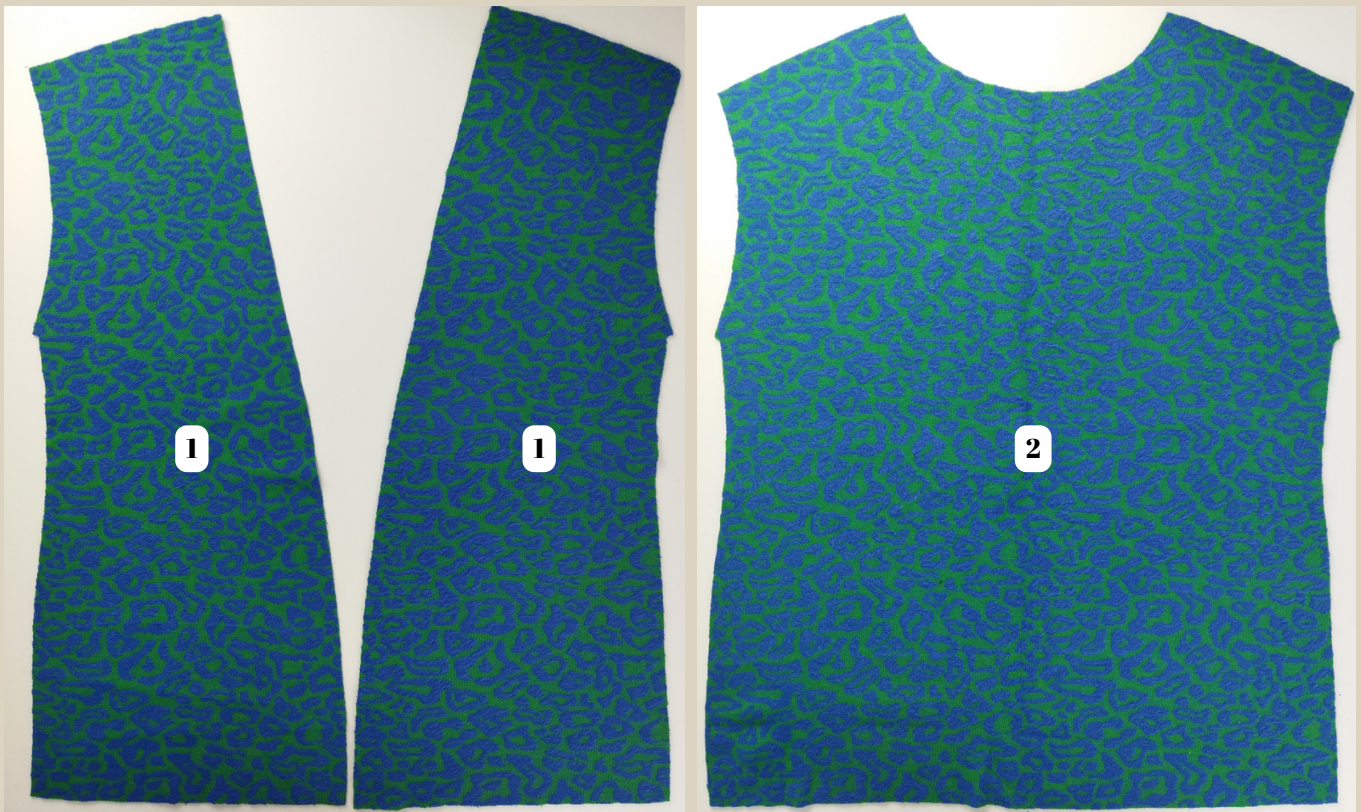
- ОСНОВНОЙ ТРИКОТАЖ
- КАШКОРСЕ
- КУЛИРКА
- ДУБЛЕРИН
- ДОЛЕВАЯ КЛЕЕВАЯ НИТЕПРОШИВНАЯ КРОМКА
- РАЗЪЕМНАЯ МОЛНИЯ
- 2 ЛЮВЕРСА ДИАМЕТРОМ 8 ММ
- ШНУР





ДЕТАЛИ КРОЯ

№ п/п	Наименование детали	Количество
1	Полочка (перед)	2
2	Спинка	1 со сгибом
3	Рукав	2
4	Манжета рукава (кашкорсе или основной трикотаж)	2
5	Планка	1 со сгибом (или 2)
6	Пояс	1 со сгибом (или 2)





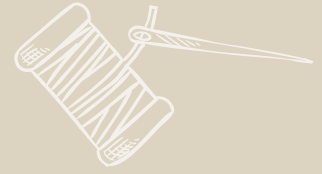
Если трикотаж тянется в обе стороны хорошо, то планку кроим согласно направлению долевой, указанной на детали. Если трикотаж в длину тянется плохо, как в нашем случае, то планку лучше выкроить поперек долевой. В схемах раскладки, которые найдете в файлах А4 детали пояса и планки мы расположили поперек долевой для экономии расхода трикотажа и у с учетом того, что трикотаж тянется хорошо только по ширине полотна.



ПРИПУСКИ НА ШВЫ



Все детали выкройки идут с припусками на швы.



ПОШИВ КАРДИГАНА



1. Полочки и спинку сложить лицом к лицу, совместить детали по плечевым срезам, сколоть плечевые срезы булавками.



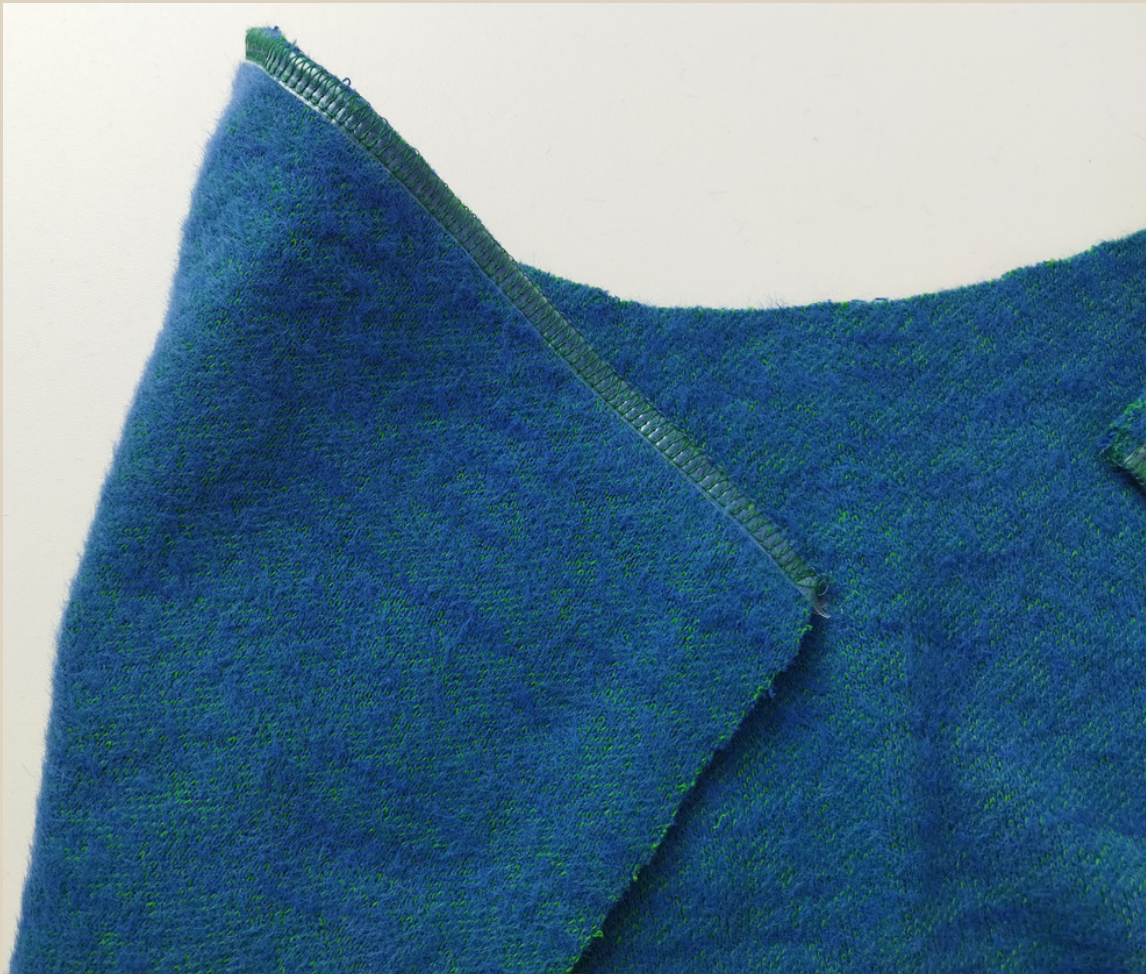
2. Если трикотаж достаточно растяжимый поперек долевой, то плечевые срезы можно укрепить силиконовой лентой. Для этого ленту лучше приложить со стороны полочек.



3. Стачать детали на оверлоке.

ПРИМЕЧАНИЕ

На оверлоке стачиваем
детали 4-ниточным швом,
длина стежка 4 мм

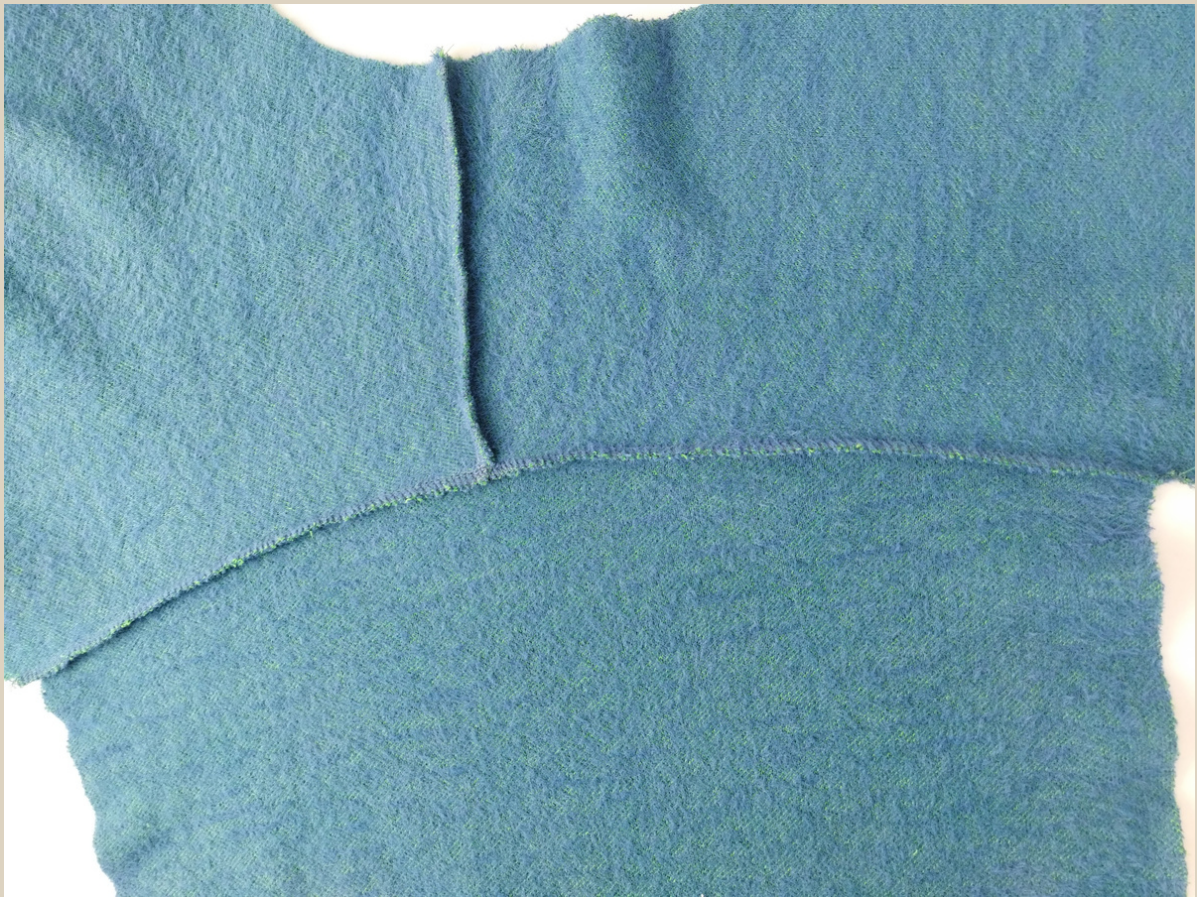




4. Плечевые швы приутюжить.
5. Припуски заутюжить на сторону полочек.



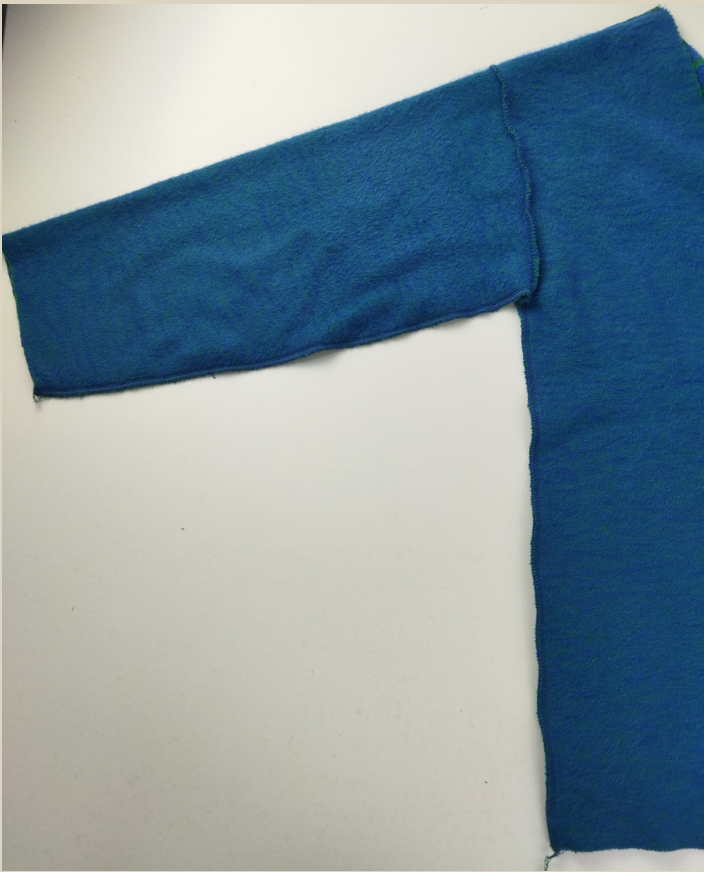
6. В открытую пройму вколоть булавками оба рукава. Совместить метки на окате рукава и на пройме, центральную метку рукава совместить с плечевым швом.



7. Втачать рукава на оверлоке.
8. Швы приутюжить.
9. Припуски заутюжить на сторону рукавов.



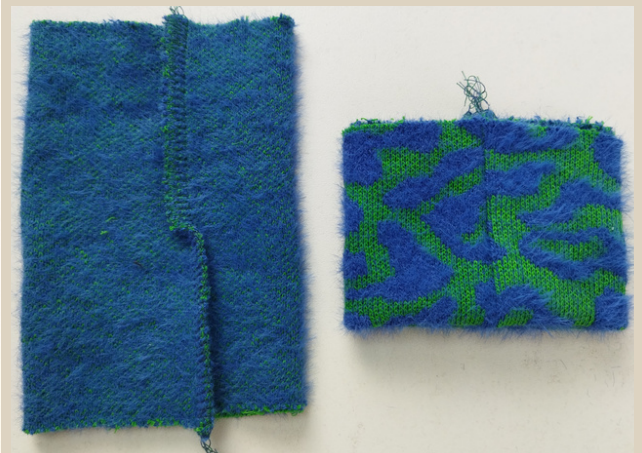
10. Полочки и спинку сложить лицом к лицу, совместить по боковым срезам, рукава сложить пополам.
11. Срез рукава и боковой срез сколоть булавками.



12. Одной строчкой стачать на оверлоке рукав и боковой срез.

13. Шов приутюжить.

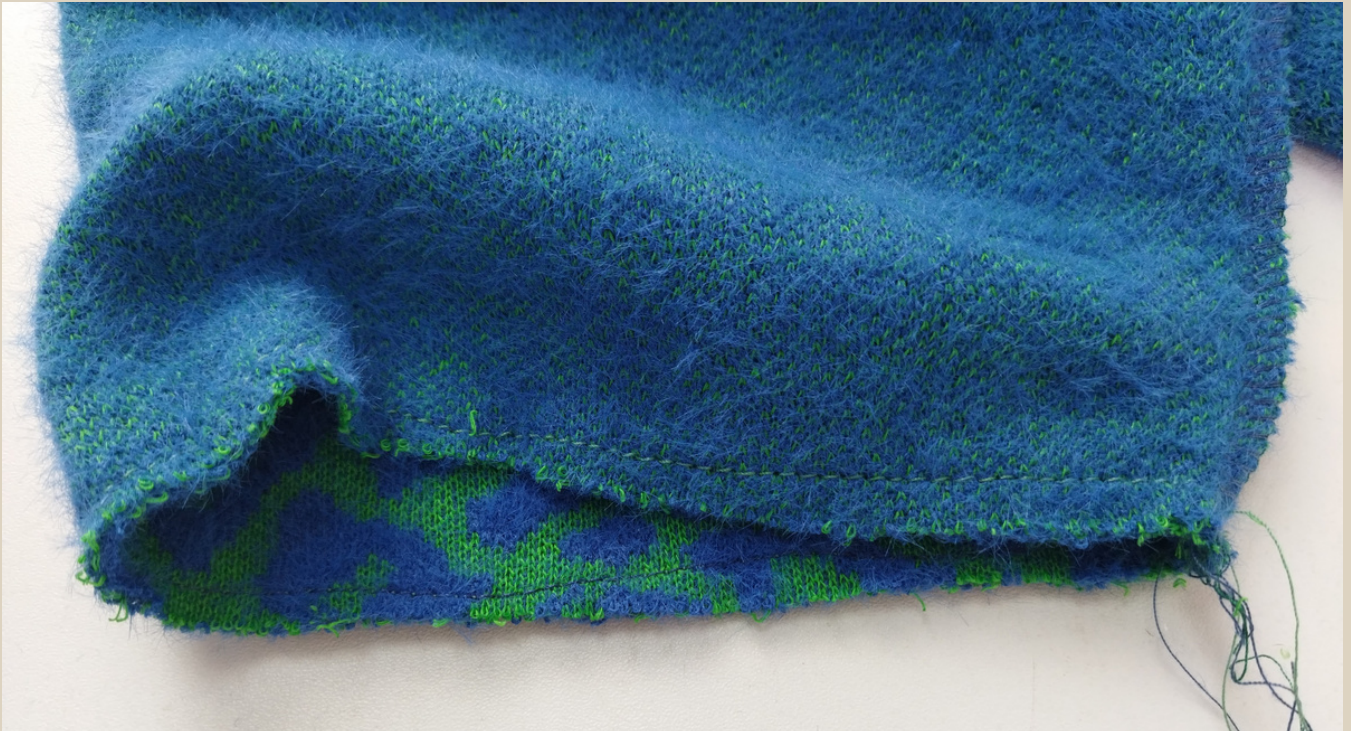
14. Припуски заутюжить на сторону полочек.



15. Манжеты сложить пополам лицом внутрь, сколоть булавками по длинным срезам, стачать на оверлоке.

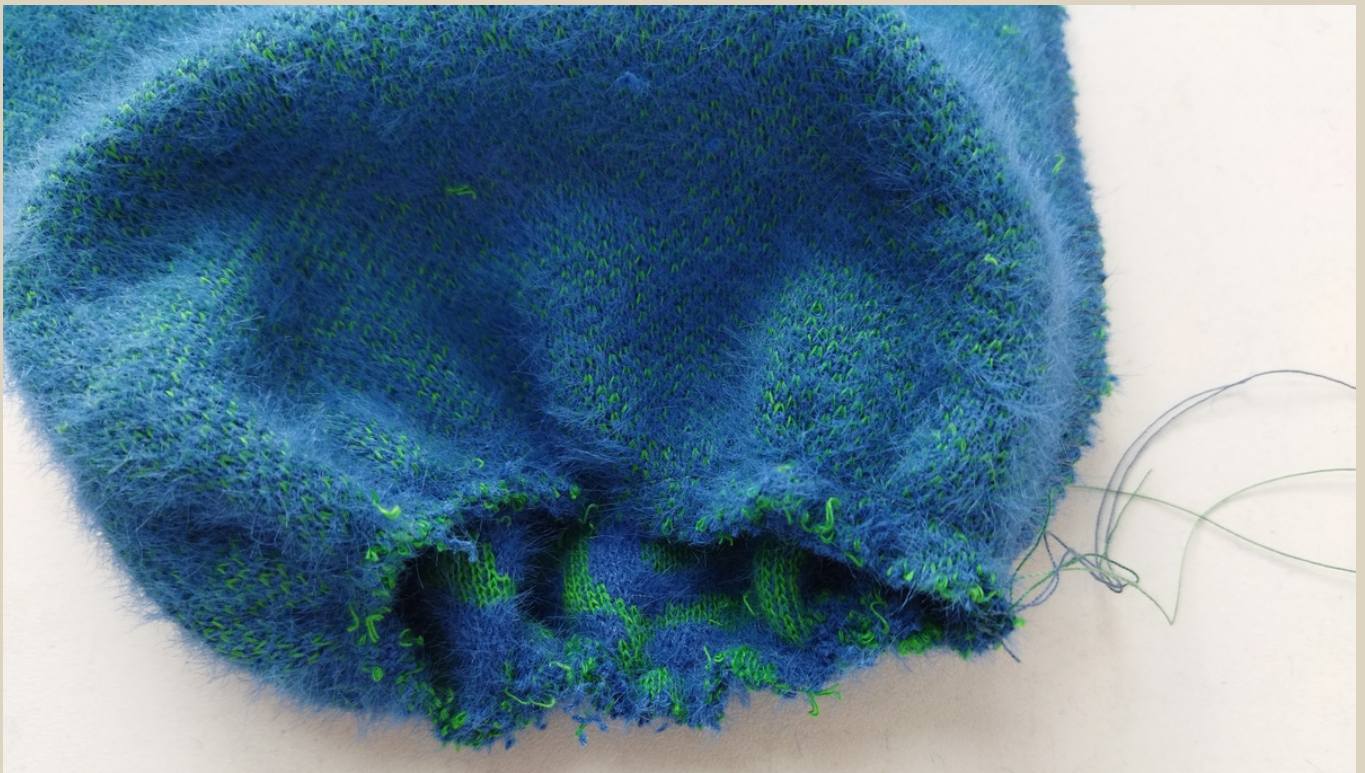
16. Швы приутюжить, припуски по линии перегиба разутюжить в разные стороны.

17. Манжеты сложить пополам изнанкой внутрь, по линии сгиба приутюжить.

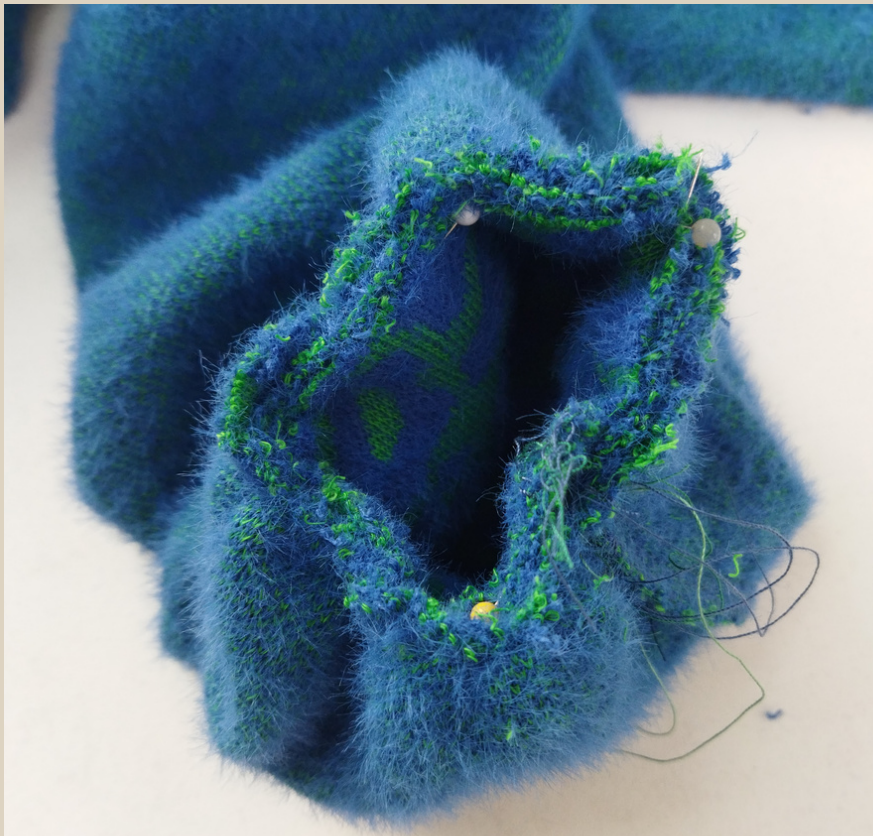


18. По низу рукава проложить строчку на максимальной длине стежка, оставляя длинные хвостики в начале и в конце строчки. Ширина шва 5 мм.

Длина стежка 5 мм.



19. Потянув за хвостики нижней нити сделать равномерную сборку. Длина, до которой нужно собрать низ рукава указана на детали рукава.



20. Срез манжеты поделит на 4 равные части, первая метка это шов.

21. Низ рукава поделить на 4 равные части, первая метка это шов рукава.

22. Вложить манжету по низу рукава, прикладывая ее к лицевой стороне, совместить все метки, приколоть манжету булавками.



23. Притачать манжету на оверлоке.

24. Шов приутюжить.

25. Припуск заутюжить на сторону рукава.

26. Хвостик от оверлочной строчки спрятать в саму строчку с помощью иглы с большим ушком.



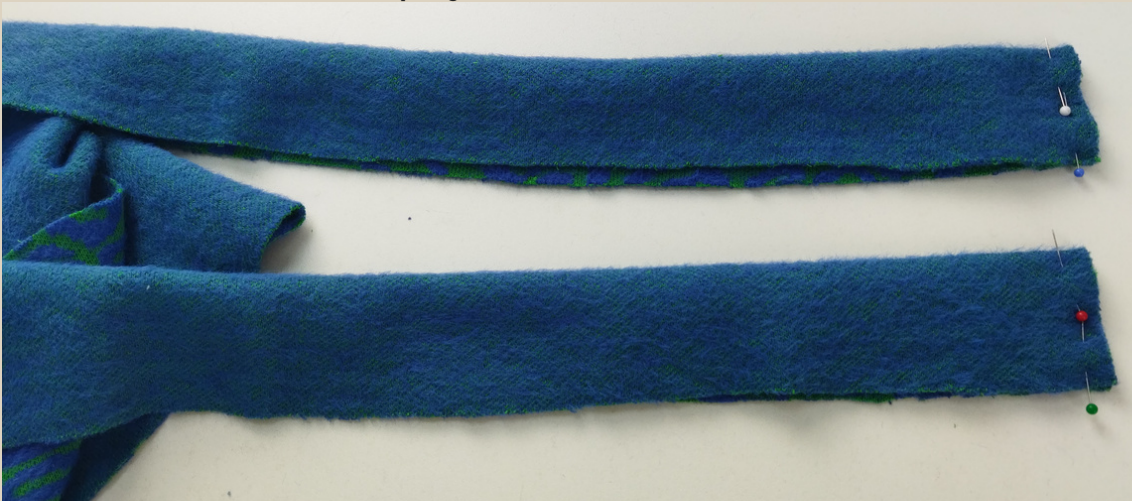
27. Подгибку низа изделия заутюжить на изнаночную сторону. Если трикотаж достаточно растяжимый, то подгибку можно приклеить на клеевую паутинку для стабилизации среза.



28. Подгибку низа изделия закрепить строчкой на распошивальной машине, используя широкий двух игольный шов.

Примечание!

Если у вас нет распошивальной машины, то низ изделия обметать на оверлоке. Шов приутюжить. Подгибку низа заутюжить на изнаночную сторону, приклеить подгибку с помощью клеевой паутинки и закрепить прямой строчкой на швейной машине. Шов приутюжить.



29. Если у вас планка будет из двух частей (со швом по центру спинки), то две детали планки сложить лицом к лицу, сколоть булавками по 1 короткому срезу, стачать на швейной машине, шов приутюжить, припуск разутюжить в разные стороны.

30. Планку сложить в длину пополам лицом внутрь, сколоть булавками по коротким срезам.



31. Обтачать короткие срезы планки на оверлоке (или на швейной машине).

32. Хвостики от оверлочных строчек с прятать в сами строчки с помощью иглы с большим ушком.

33. Швы приутюжить.



34. Планку вывернуть на лицевую сторону, уголки выправить, планку по сгибу приутюжить.



35. Планку приложить к лицевой стороне изделия по борту и по горловине, середину планки совместить с серединой горловины спинки, далее следующие метки на планке совместить с плечевыми швами, совместить оставшиеся метки. В районе горловины между метками планку равномерно растянуть и приколоть булавками.



36. Притачать планку на оверлоке, равномерно растягивая планку между метками в районе горловины, но стараясь не растянуть саму горловину.



37. Шов приутюжить.

38. Припуск заутюжить на сторону изделия.



39. Хвостики от оверлочной строчки по низу изделия спрятать в саму строчку с помощью иглы с большим ушком.





40. Если у вас пояс из двух деталей, то детали пояса сложить лицом к лицу, совместить их по одному короткому срезу, стачать детали на швейной машине, шов приутюжить, припуск разутюжить в разные стороны.

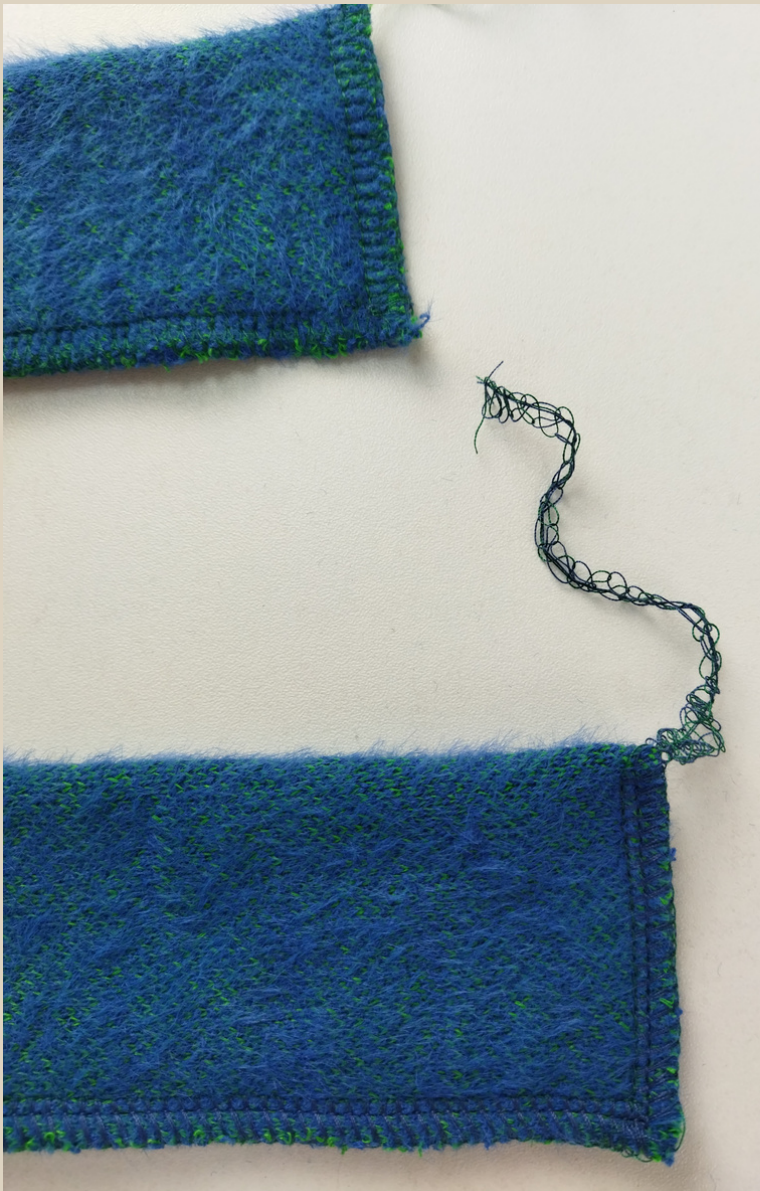


41. Деталь пояса сложить пополам в длину лицом внутрь, сколоть булавками по трем сторонам.





41. Обтачать пояс на оверлоке, оставляя по середине пояса не застроченным отверстие для выворачивания длиной 5 см.



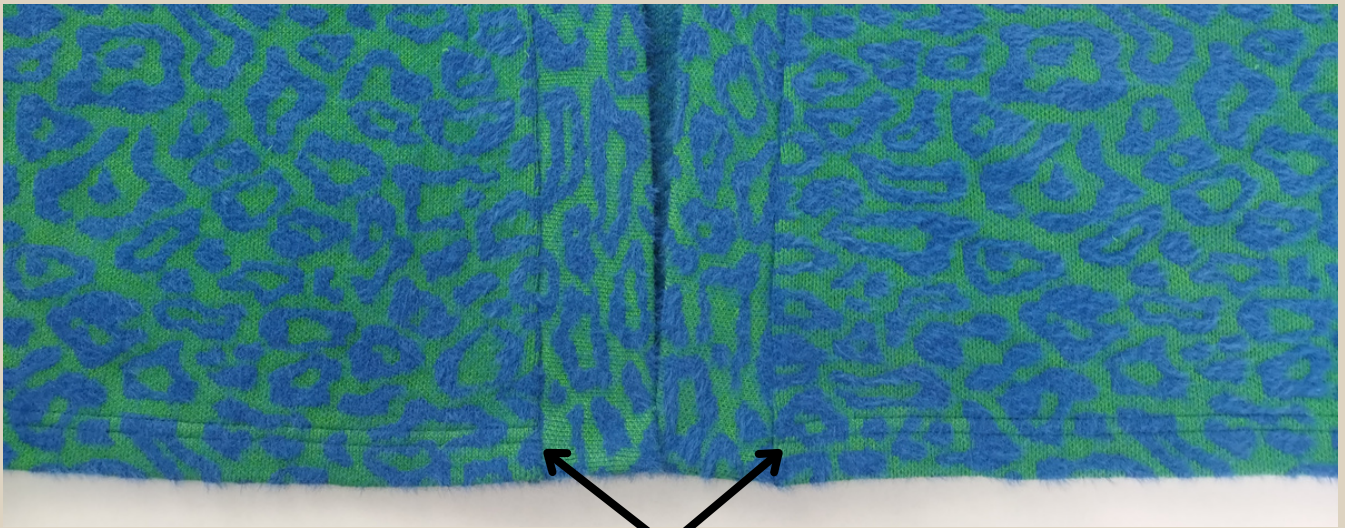
42. Хвостики от оверлочных строчек спрятать в саму строчку с помощью иглы с большим ушком.
43. Швы приутюжить.



44. Через оставленное отверстие пояс вывернуть на лицевую сторону, выправить и приутюжить пояс.



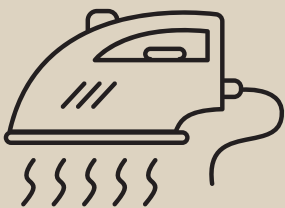
45. Отверстие для выворачивания закруть ручными потайными стежками.



46. Припуски притачивания планки по низу изделия закрепить небольшими строчками на швейной машине.

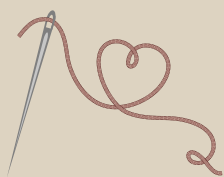
47. Закрепки приутюжить.

Длина стежка 3-3,5 мм.



Еще раз проутюжить все швы и изделие в целом.
Кардиган готов!

КАРДИГАН "ТОРРИ"



Приятного пошива и
ровных строчек!



ELENA-PLENKINA.RU



ELENA_PLENKINA.RU



ELENA_PLENKINA