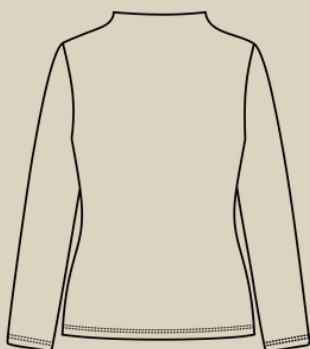
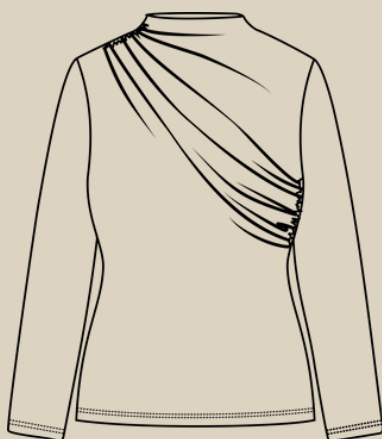


Elena-Plenkina.ru

ШИТЬ ЛЕГКО!

ЛОНГСЛИВ "ТЕЯ"

РАЗМЕРЫ 38-54
РОСТ 158, 164, 170 И 176 CM



УРОВЕНЬ СЛОЖНОСТИ



#ELENA_PLENKINA_TEA
#TIM_HM_TEA



ELENA-PLENKINA.RU

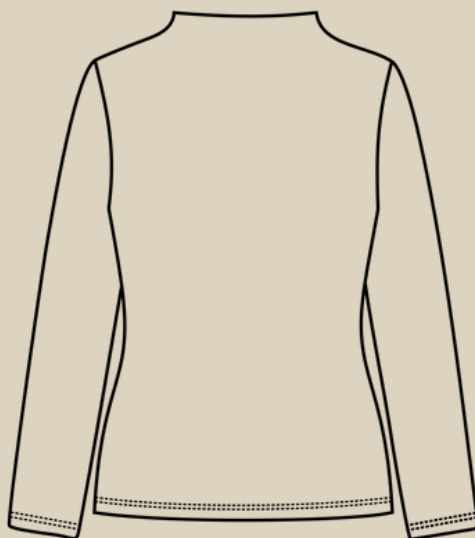
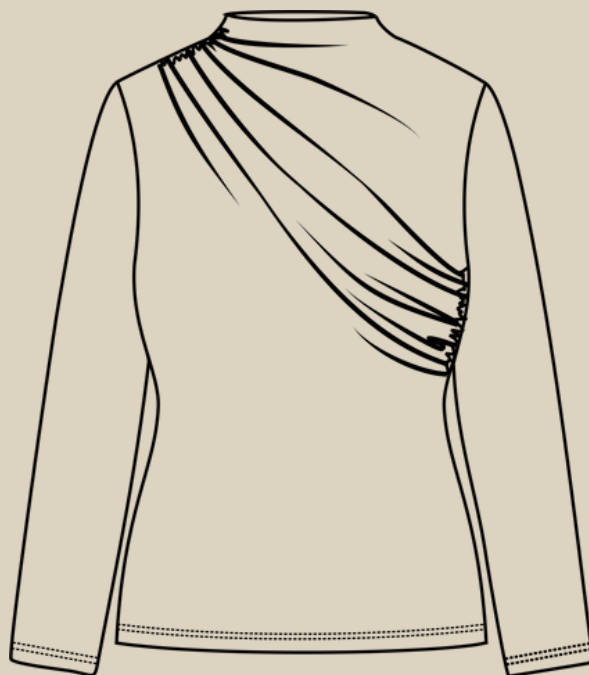


ELENA_PLENKINA



ELENA_PLENKINA

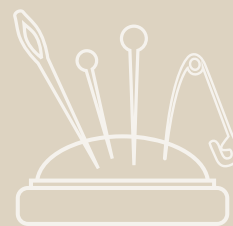
ОПИСАНИЕ МОДЕЛИ



РАСХОД ТРИКОТАЖА И
РЕКОМЕНДУЕМЫЕ
МАТЕРИАЛЫ СМОТРИТЕ
НА САЙТЕ

ЖЕНСКИЙ ТРИКОТАЖНЫЙ ЛОНГСЛИВ МАЛОГО ОБЪЕМА, ПРИЛЕГАЮЩЕГО СИЛУЭТА, НА ПОЛОЧКЕ ДРАПИРОВКА, ПО ГОРЛОВИНЕ ЦЕЛЬНОКРОЕНАЯ С ПЕРЕДОМ И СПИНКОЙ ОБТАЧКА, ДЛИННЫЙ РУКАВ, НИЗ РУКАВА И НИЗ ИЗДЕЛИЯ В ПОДГИБКУ И ОТСТРОЧКУ НА РАСПОШИВАЛЬНОЙ МАШИНЕ, ДЛИНА ИЗДЕЛИЯ ВЫШЕ ЛИНИИ БЕДЕР.

ОБОРУДОВАНИЕ И ПРИСПОСОБЛЕНИЯ



1. ОВЕРЛОК.
2. РАСПОШИВАЛЬНАЯ (ПЛОСКОШОВНАЯ) МАШИНА.
3. ШВЕЙНАЯ МАШИНА.
4. ИГЛЫ С МАРКИРОВКОЙ "ТРИКОТАЖ" НОМЕР 65-75.
5. НИТКИ (4 КАТУШКИ).
6. НОЖНИЦЫ ПОРТНОВСКИЕ.
7. НОЖНИЦЫ КАНЦЕЛЯРСКИЕ (ДЛЯ ВЫРЕЗАНИЯ ДЕТАЛЕЙ ВЫКРОЙКИ).
8. БУЛАВКИ ИЛИ ЗАЖИМЫ ДЛЯ СОЕДИНЕНИЯ ДЕТАЛЕЙ.
9. КЛЕЙ ИЛИ СКОТЧ (ДЛЯ СКЛЕИВАНИЯ ЛИСТОВ ВЫКРОЙКИ, ЕСЛИ ВЫ ЕЕ ПЕЧАТАЕТЕ НА ЛИСТАХ А4).
10. УТЮГ С ПАРОМ ИЛИ ПАРОГЕНЕРАТОР.
11. ГЛАДИЛЬНАЯ ДОСКА.
12. ПРИСПОСОБЛЕНИЯ ДЛЯ ВТО (ДЕРЕВЯННЫЙ УТЮЖОК ИЛИ ПОДУШКА ДЛЯ ВТО).
13. НИТКИ И ИГЛЫ ДЛЯ РУЧНЫХ РАБОТ.



ДЛЯ ПОШИВА ЛОНГСЛИВА ВАМ ПОНАДОБЯТСЯ

- ОСНОВНОЙ ТРИКОТАЖ
- КЛЕЕВАЯ ПАУТИНКА



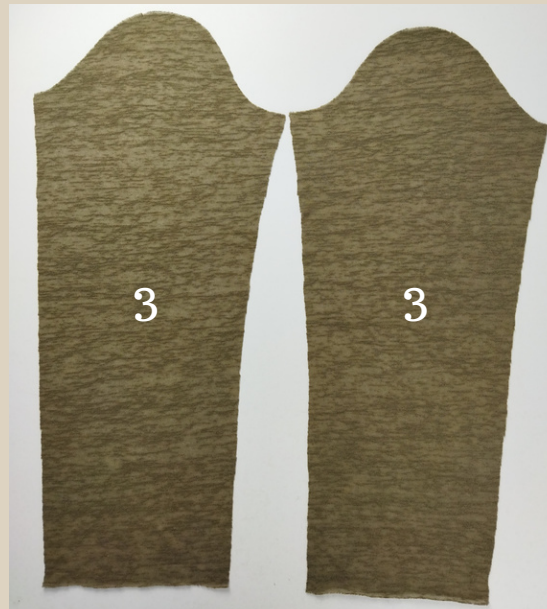
ПРИМЕЧАНИЕ

ЕСЛИ У ВАС НЕТ ОВЕРЛОКА И РАСПОШИВАЛЬНОЙ МАШИНЫ, ЛОНГСЛИВ МОЖНО СШИТЬ НА ШВЕЙНОЙ МАШИНЕ, ИСПОЛЬЗУЯ ШОВ ЗИШ-ЗАГ ИЛИ ЭЛАСТИЧНЫЕ ПСЕВДООВЕРЛОЧНЫЕ СТРОЧКИ И ДВОЙНУЮ ИГЛУ.



ДЕТАЛИ КРОЯ

№ п/п	Наименование детали	Количество
1	Перед	1
2	Спинка	1 со сгибом
3	Рукав	2



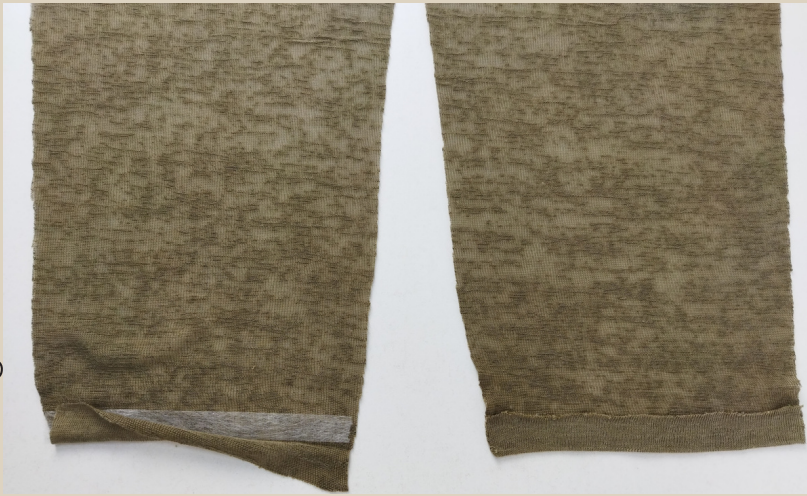
ПРИПУСКИ НА ШВЫ

Все детали выкройки идут с припусками на швы.





ПОШИВ ЛОНГСЛИВА



1. Подгибку низа рукавов заутюжить на изнаночную сторону. По желанию в подгибку вложить клеевую паутинку, приклеить подгибку с помощью утюга.



2. Закрепить подгибку низа рукавов строчкой на распошивальной машине, используя широкий двух игольный шов.
3. Швы приутюжить.





4. По правому плечевому шву и левому боковому шву до метки проложить строчки на швейной машине, оставляя хвостики ниток в начале и конце строчек.

Длина стежка 5 мм.

5. Потянув за нижнюю нить сделать равномерную сборку до указанной длины.



6. Перед и спинку сложить лицом к лицу, совместить детали по плечевым срезам, сколоть плечевые срезы и цельнокроеную обтачку булавками.



7. Втачать плечевые срезы и срезы обтачки одной строчкой на оверлоке.

8. Швы приутюжить.

ПРИМЕЧАНИЕ

На оверлоке стачиваем детали 4-ниточным швом, длина стежка 4 мм



9. Припуски заутюжить на сторону спинки.



10. Срез горловины (край цельнокроеной обтачки) обметать на оверлоке, срез немного растянуть при обметывании.

11. Хвостик от конца оверлочной строчки спрятать в саму строчку с помощью иглы с большим ушком.



12. Отогнуть обтачку горловины на изнаночную сторону и по линии сгиба приутюжить.
13. Закрепить обтачку к плечевым швам ручными стежками.





10. В открытые проймы вколоть булавками рукава, совместить метки на окате рукава и на пройме.



**11. Втачать рукава на оверлоке.
12. Швы приутюжить.
13. Припуски заутюжить на сторону рукавов.**



14. Перед и спинку сложить лицом к лицу, совместить по боковым срезам, рукава сложить пополам, сколоть боковые срезы и срезы рукавов булавками.



15. Одной строчкой стачать на оверлоке срез рукава и боковой срез.
16. Шов приутюжить.
17. припуск заутюжить на сторону спинки.



18. Хвостик от оверлочной строчки по низу рукава спрятать в самую строчку с помощью иглы с большим ушком.



19. Поставить закрепку по припуску низа рукава на швейной машине.

Длина стежка 3,5 мм.



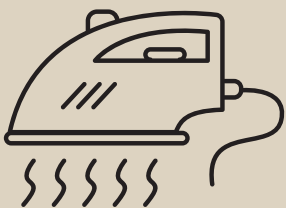
20. Припуск низа изделия заутюжить на изнаночную сторону, приколоть булавками, по желанию приметать ручными стежками, либо подклеить на клеевую паутинку.



21. Закрепить подгибку низа строчкой на распошивальной машине.

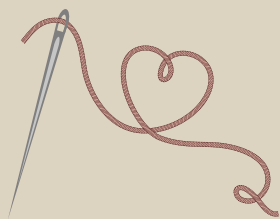
22. Шов приутюжить.





Еще раз утюжим все швы и изделие в целом.
Лонгслив готов!

ЛОНГСЛИВ "ТЕЯ"



Приятного пошива и
ровных строчек!



ELENA-PLENKINA.RU



ELENA_PLENKINA.RU



ELENA_PLENKINA