

Елена-Пленкина.ru

ШИТЬ ЛЕГКО!

ЮБКА "ЭЛИС"

РАЗМЕРЫ 38-56

РОСТ 158, 164, 170 И 176 СМ



УРОВЕНЬ СЛОЖНОСТИ



#ELENA_PLENKINA_ЭЛИС
#TIM_HM_ЭЛИС



ELENA-PLENKINA.RU



ELENA_PLENKINA



ELENA_PLENKINA

ОПИСАНИЕ МОДЕЛИ



ЖЕНСКАЯ ЮБКА МАЛОГО ОБЪЕМА, ТРАПЕЦИВИДНОГО СИЛУЭТА, КРОЙ ПО КОСОЙ, ВЕРХ ЮБКИ ОБРАБОТАН ПОДКРОЙНОЙ ОБТАЧКОЙ, ЗАСТЕЖКА НА ПОТАЙНУЮ МОЛНИЮ В ЛЕВОМ БОКОВОМ ШВЕ, ДЛИНА ЮБКИ МИДИ.

ОБОРУДОВАНИЕ И ПРИСПОСОБЛЕНИЯ



1. ШВЕЙНАЯ МАШИНА.
2. ОВЕРЛОК.
3. ИГЛЫ С МАРКИРОВКОЙ УНИВЕРСАЛЬНЫЕ НОМЕР 65-75 (В ЗАВИСИМОСТИ ОТ ПЛОТНОСТИ ТКАНИ).
4. НИТКИ: 1 КАТУШКА В ШВЕЙНУЮ МАШИНУ И 3 В ОВЕРЛОК.
5. НОЖНИЦЫ ПОРТНОВСКИЕ.
6. НОЖНИЦЫ КАНЦЕЛЯРСКИЕ (ДЛЯ ВЫРЕЗАНИЯ ДЕТАЛЕЙ ВЫКРОЙКИ).
7. БУЛАВКИ ИЛИ ЗАЖИМЫ ДЛЯ СОЕДИНЕНИЯ ДЕТАЛЕЙ.
8. КЛЕЙ ИЛИ СКОТЧ (ДЛЯ СКЛЕИВАНИЯ ЛИСТОВ ВЫКРОЙКИ, ЕСЛИ ВЫ ЕЕ ПЕЧАТАЕТЕ НА ЛИСТАХ А4).
9. УТЮГ С ПАРОМ ИЛИ ПАРОГЕНЕРАТОР.
10. ГЛАДИЛЬНАЯ ДОСКА.
11. ПРИСПОСОБЛЕНИЯ ДЛЯ ВТО (ДЕРЕВЯННЫЙ УТЮЖОК ИЛИ ПОДУШКА ДЛЯ ВТО).
12. ЛАПКИ ДЛЯ ШВЕЙНОЙ МАШИНЫ (СТАНДАРТНАЯ, ДЛЯ ПРИТАЧИВАНИЯ ПОТАЙНОЙ МОЛНИИ).



ДЛЯ ПОШИВА ЮБКИ ВАМ ПОНАДОБЯТСЯ

- ОСНОВНАЯ ТКАНЬ
- ДУБЛЕРИН
- КОСАЯ КЛЕЕВАЯ НИТЕПРОШИВНАЯ КРОМКА
- ДОЛЕВАЯ КЛЕЕВАЯ НИТЕПРОШИВНАЯ КРОМКА





ДЕТАЛИ КРОЯ

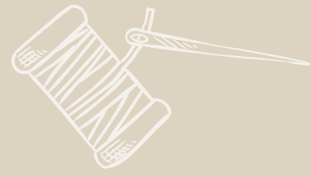
| № n/n | Наименование детали | Количество |
|-------|-----------------------------|-------------|
| 1 | Переднее полотнище | 1 со сгибом |
| 2 | Заднее полотнище | 1 со сгибом |
| 3 | Обтачка переднего полотнища | 1 со сгибом |
| 4 | Обтачка заднего полотнища | 1 со сгибом |





ПРИПУСКИ НА ШВЫ

Все детали выкройки идут с припусками на швы.



ДУБЛИРОВАНИЕ ДЕТАЛЕЙ

С помощью горячего утюга с изнаночной стороны проклеить дублирином следующие детали:

- обтачку переднего полотнища
- обтачку заднего полотнища

Косой клеевой нитепрошивной кромкой проклеить:

- верхний срез переднего полотнища
- верхний срез заднего полотнища
- верхний срез обтачки переднего полотнища
- верхний срез заднего полотнища

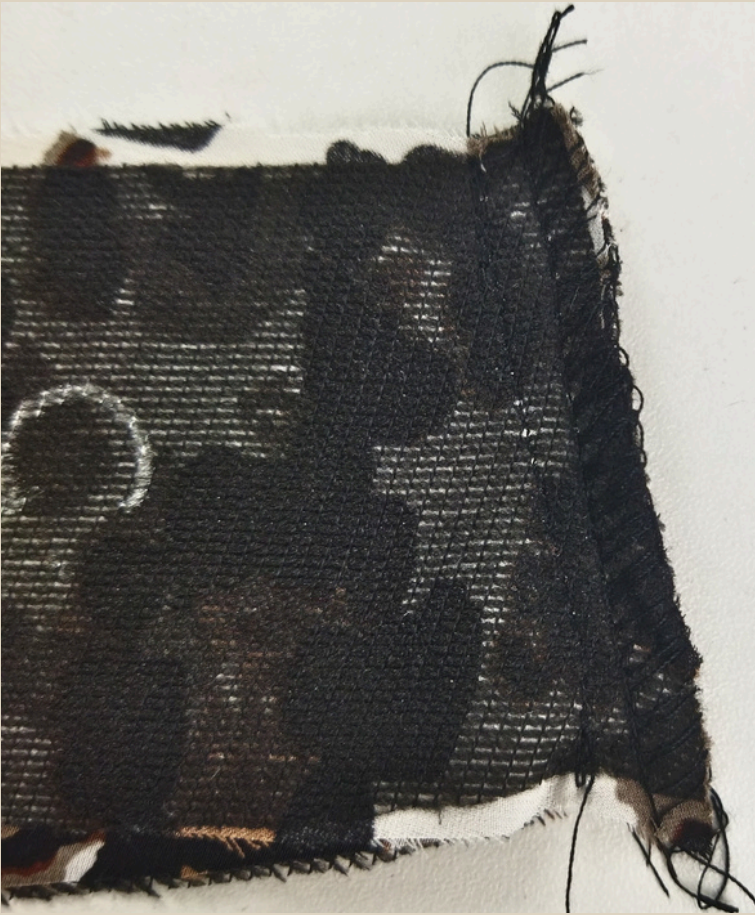
Долевой клеевой нитепрошивной кромкой проклеить срезы под притачивание молнии на переднем и заднем полотнище и на обтачках.



ПОШИВ ЮБКИ



1. Обтачки переднего и заднего полотнища сложить лицом к лицу, сколоть по правому боковому срезу, сколоть правый боковой срез булавками.



2. Стачать детали на швейной машине.

Длина стежка 3-3,5 мм.

3. Срез обметать на оверлоке.

ПРИМЕЧАНИЕ

На оверлоке обметываем срезы 3-ниточным швом, длина стежка 3-4 мм

4. Шов приутюжить.

5. Припуск заутюжить на сторону обтачки переднего полотнища.



6. Обтачку по отлету обметать на оверлоке.

7. Шов приутюжить.



8. Переднее и заднее полотнище сложить лицом к лицу и совместить по правому боковому срезу, сколоть правый боковой срез булавками.



9. Стачать правый боковой срез на швейной машине.
10. Край обметать на оверлоке.
11. Шов приутюжить.

Длина стежка 3-3,5 мм.



12. Припуск заутюжить на сторону заднего полотнища.



13. Припуски левого бокового шва по отдельности обметать на оверлоке.
14. Швы приутюжить.



15. По верху юбки наложить подготовленную обтачку, сложить детали лицом к лицу, совместить детали по правому боковому шву, середину переднего полотнища совместить с серединой обтачки переда, середину заднего полотнища совместить с серединой задней обтачки, сколоть детали булавками, сметать ручными стежками.



16. Обтачать верх юбки на швейной машине.
Примечание: обратите внимание, что припуск на обтачивание верха юбки 7 мм.



17. Шов приутюжить.

18. По припуску можно сделать небольшие надсечки, не дорезая до строчки 3 мм.

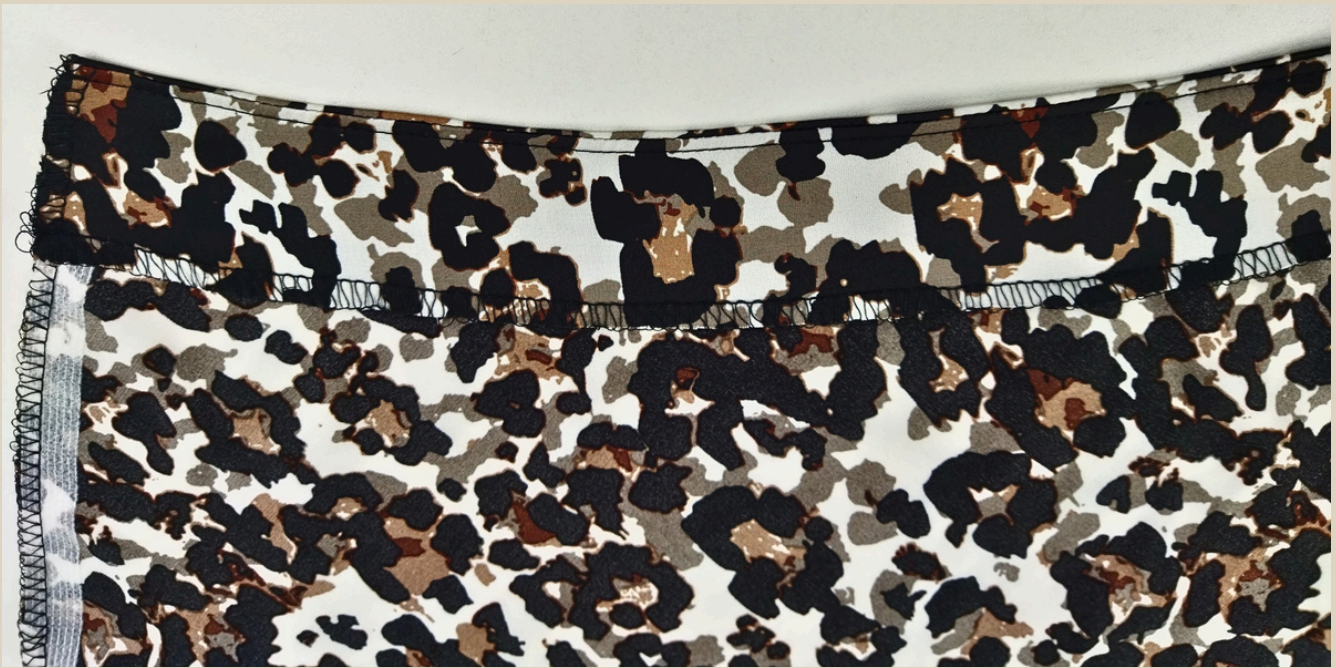


19. Припуск заутюжить и настроить на швейной машине на сторону обтачки. Ширина шва 2-3 мм.

Длина стежка 3-3,5 мм.



20. Шов приутюжить.



21. Обтачку отогнуть на изнаночную сторону, приутюжить верх юбки, сформировав перекант 1-2 мм на сторону обтачки.



22. Переднее и заднее полотнище совместить по левому боковому срезу, сложив детали лицом к лицу, сколоть детали булавками.



23. Сметать левый боковой срез ручными стежками.



24. Стачать левый боковой срез на швейной машине от низа юбки до метки притачивания молнии.

Длина стежка 3-3,5 мм.

25. Шов приутюжить.
26. Сметку от низа до метки убрать.



27. Припуск разутюжить в разные стороны.



28. На верхнюю часть припуска от верха юбки до метки притачивания молнии наложить потайную молнию (как на фото), совместить шов с серединой молнии, приколоть тесьму молнии к припускам.



29. Прямать тесьму молнии к припускам ручными стежками.



30. Строчку, которой сметывали переднее и заднее полотнище удалить.



31. Притачать молнию на швейной машине, используя лапку для притачивания потайной молнии.

Длина стежка 3-3,5 мм.



32. Убрать сметку.



33. Хвостик верха молнии отогнуть, как на фото.

34. Верх молнии обогнуть обтачкой, приколоть булавками.
35. Приметать ручными стежками.





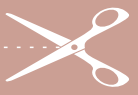
36. Верх молнии обтачать на швейной машине.

Длина стежка 3-3,5 мм.

Примечание: Не прокладывайте строчку близко к зубчикам молнии, чтобы при застегивании молнии ткань не зажевывало.



37. Швы аккуратно приутюжить.



38. Вывернуть обтачку на лицевую сторону и приутюжить.



39. Отогнуть обтачку на изнаночную сторону.

40. Закрепить обтачку к боковому припуску юбки строчкой на швейной машине.

41. Шов приутюжить.

Длина стежка 3-3,5 мм.

42. Юбку одеть на манекен или повесить на плечики и дать отвисеться сутки. Так как крой юбки по косой, то низ юбки может вытянуться.

43. Если низ вытянулся, то его нужно осноровить, выровнять низ по одной длине.



44. Низ юбки подогнуть на 1-1,2 см, припуск заколоть булавками, заметать ручными стежками.



45. Застрочить низ юбки на швейной машине. Ширина шва 2-3 мм от линии сгиба.

Длина стежка 3-3,5 мм.



46. Шов приутюжить.



47. Срезать припуск ножницами, оставляя от строчки 2 мм.



48. Подогнуть низ юбки еще раз на 0,3-0,5 см, заколоть припуск булавками.

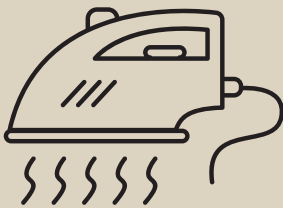


49. Застрочить припуск еще одной строчкой на швейной машине.

Длина стежка 3-3,5 мм.

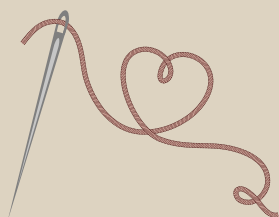


50. Шов приутюжить.



Еще раз проутюжить все швы и изделие в целом.
Юбка готова!

ЮБКА "ЭЛИС"



Приятного пошива и
ровных строчек!



ELENA-PLENKINA.RU



ELENA_PLENKINA.RU



ELENA_PLENKINA