

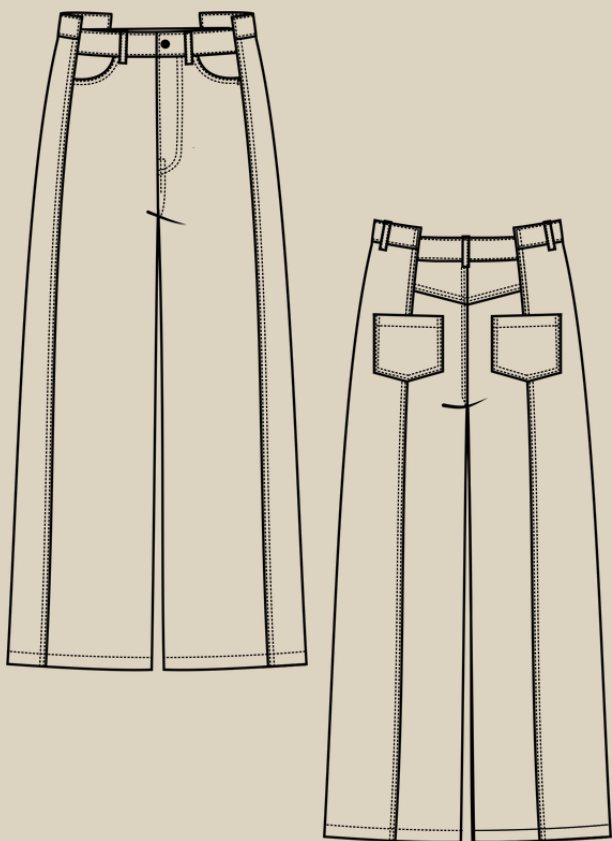
Elena-Plenkina.ru

ШИТЬ ЛЕГКО!

ДЖИНСЫ "ЮЛИАНА"

РАЗМЕРЫ 38-56

РОСТ 158, 164, 170 И 176 CM



УРОВЕНЬ СЛОЖНОСТИ



#ELENA_PLENKINA_ЮЛИАНА

#TIM_HM_ЮЛИАНА



ELENA-PLENKINA.RU

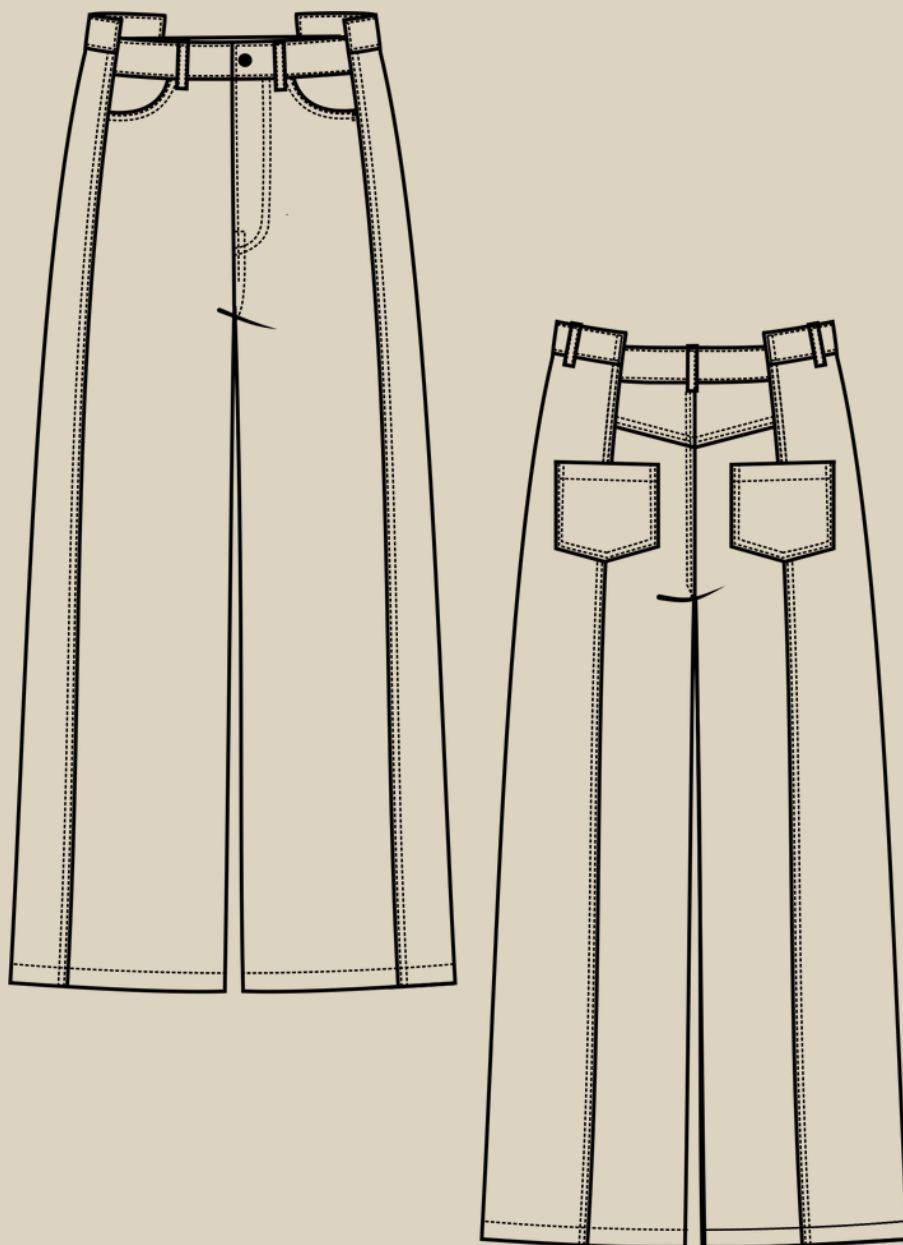


ELENA_PLENKINA



ELENA_PLENKINA

ОПИСАНИЕ МОДЕЛИ



ЖЕНСКИЕ ПРЯМЫЕ ДЖИНСЫ УМЕРЕННОГО ОБЪЕМА, ВЫСОКАЯ ПОСАДКА ДО ТАЛИИ, ПЕРЕДНИЕ И ЗАДНИЕ ПОЛОВИНКИ СОСТОЯТ ИЗ ДВУХ ЧАСТЕЙ, НА ПЕРЕДНИХ ПОЛОВИНКАХ ВЕРТИКАЛЬНЫЕ ШВЫ, НА ЗАДНИХ ПОЛОВИНКАХ ВЕРТИКАЛЬНЫЕ ШВЫ, ЗАДНЯЯ ЧАСТЬ С КОКЕТКОЙ, НА ПЕРЕДНИХ ПОЛОВИНКАХ КАРМАНЫ С КРУГЛЫМ ВХОДОМ, НА ЗАДНИХ ПОЛОВИНКАХ НАКЛАДНЫЕ КАРМАНЫ, ЗАСТЕЖКА-ГУЛЬФИК НА МОЛНИИ, ПРИТАЧНОЙ АССИМЕТРИЧНЫЙ ПОЯС, НА ПОЯСЕ ШЛЕВКИ ДЛЯ РЕМНЯ.

ОБОРУДОВАНИЕ И ПРИСПОСОБЛЕНИЯ



1. ШВЕЙНАЯ МАШИНА.
2. ОВЕРЛОК.
3. ИГЛЫ С МАРКИРОВКОЙ "ДЖИНС" НОМЕР 80-100 (В ЗАВИСИМОСТИ ОТ ПЛОТНОСТИ ТКАНИ).
4. НИТКИ: ДЛЯ СТАЧИВАНИЯ И ПОШИВА ДЖИНС - 1 КАТУШКА, ДЛЯ ОВЕРЛОКА - 3 КАТУШКИ, ДЛЯ ОТСТРОЧКИ ШВОВ - 1-2 КАТУШКИ (В ЗАВИСИМОСТИ ОТ РАЗМЕРА).
5. НОЖНИЦЫ ПОРТНОВСКИЕ.
6. НОЖНИЦЫ КАНЦЕЛЯРСКИЕ (ДЛЯ ВЫРЕЗАНИЯ ДЕТАЛЕЙ ВЫКРОЙКИ).
7. БУЛАВКИ ИЛИ ЗАЖИМЫ ДЛЯ СОЕДИНЕНИЯ ДЕТАЛЕЙ.
8. КЛЕЙ ИЛИ СКОТЧ (ДЛЯ СКЛЕИВАНИЯ ЛИСТОВ ВЫКРОЙКИ, ЕСЛИ ВЫ ЕЕ ПЕЧАТАЕТЕ НА ЛИСТАХ А4).
9. УТЮГ С ПАРОМ ИЛИ ПАРОГЕНЕРАТОР.
10. ГЛАДИЛЬНАЯ ДОСКА.
11. ПРИСПОСОБЛЕНИЯ ДЛЯ ВТО (ДЕРЕВЯННЫЙ УТЮЖОК ИЛИ ПОДУШКА ДЛЯ ВТО).
12. ЛАПКИ ДЛЯ ШВЕЙНОЙ МАШИНЫ (СТАНДАРТНАЯ И ДЛЯ ПРИТАЧИВАЯ МОЛНИЙ).
13. ПРЕСС И НАСАДКИ ДЛЯ УСТАНОВКИ ДЖИНСОВЫХ ПУГОВИЦ И ХОЛЬНИТЕНОВ.

ПРИМЕЧАНИЕ

ЕСЛИ У ВАС НЕТ ОВЕРЛОКА, ТО СРЕЗЫ МОЖНО ЗАКРЫТЬ КОСЕЙ БЕЙКОЙ ИЛИ ОБРАБОТАТЬ НА ШВЕЙНОЙ МАШИНЕ ПСЕВДООВЕРЛОЧНЫМИ СТРОЧКАМИ.

ПЕРЕД ПОШИВОМ РЕКОМЕНДУЕМ СШИТЬ МАКЕТ, НАПРИМЕР, ИЗ БЯЗИ И ПРИ НЕОБХОДИМОСТИ ВНЕСТИ КОРРЕКТИРОВКИ. ТАКЖЕ РЕКОМЕНДУЕМ ПОСТИРАТЬ ТКАНЬ, ТАК КАК, К ПРИМЕРУ ТКАНЬ, ИЗ КОТОРОЙ ШИЛИ ДЖИНСЫ В ДАННОЙ ИНСТРУКЦИИ ДАЛА УСАДКУ ПОЧТИ 10%.

ДЛЯ ПОШИВА ДЖИНС ВАМ ПОНАДОБЯТСЯ

- ОСНОВНАЯ ТКАНЬ:
 - ЦВЕТ 1
 - ЦВЕТ 2
- ХЛОПОК ТОНКИЙ ДЛЯ ПОДКЛАДКИ КАРМАНОВ
- МОЛНИЯ ДЛЯ ДЖИНС
- ПУГОВИЦА ДЛЯ ДЖИНС
- ДУБЛЕРИН
- КОСАЯ КЛЕЕВАЯ НИТЕПРОШИВНАЯ КРОМКА

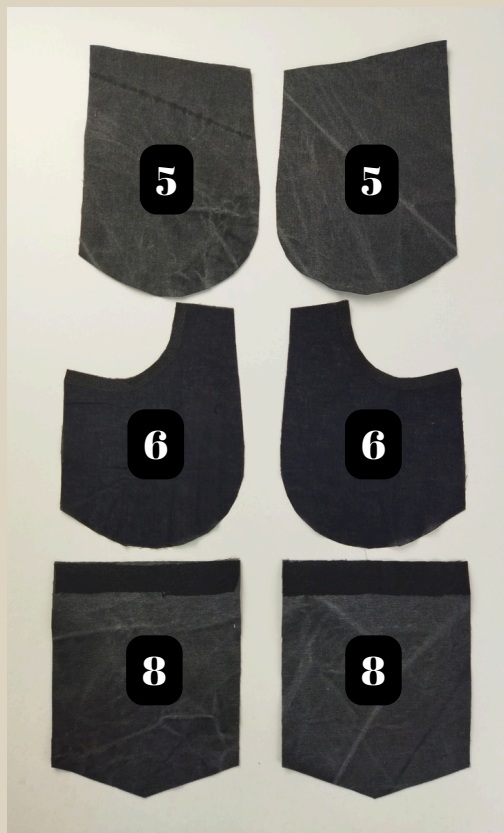
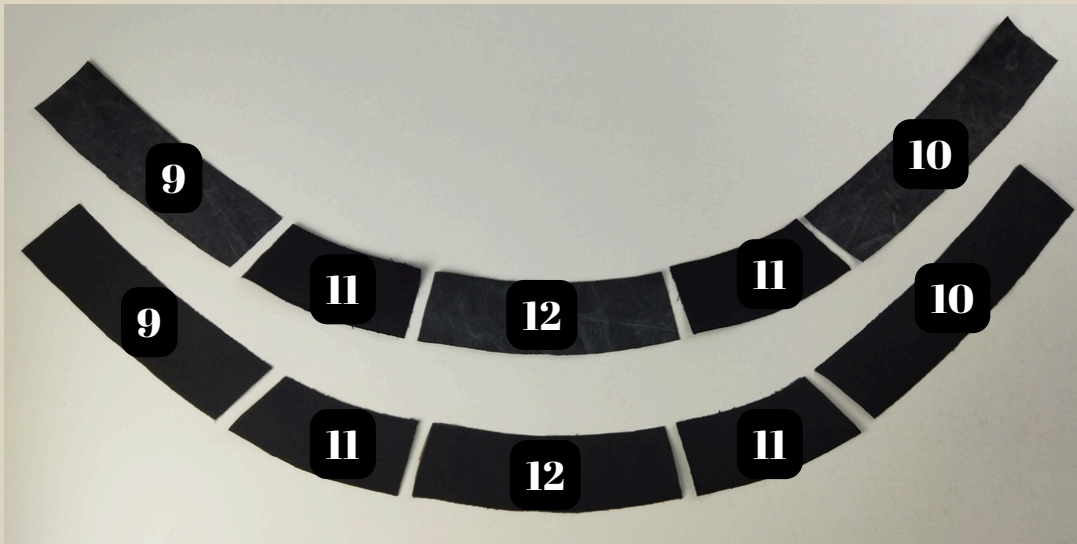




ДЕТАЛИ КРОЯ

№ п/п	Наименование детали	Количество
1	Передняя часть	2
2	Передняя часть 2 (боковая)	2
3	Задняя часть	2
4	Задняя часть 2 (боковая)	2
5	Отрезной бочок	2
6	Подкладка кармана (хлопок, лен)	2
7	Кокетка задней части	2
8	Задний карман	2
9	Передняя часть пояса 1	2
10	Передняя часть пояса 2	2
11	Боковая часть пояса	4
12	Задняя часть пояса	2
13	Гульфик	1
14	Откосок	1
15	Шлевка	1





В данной инструкции джинсы сшиты из денима 100% хлопок плотностью 285гр., на подкладке карманов тонкий хлопок.

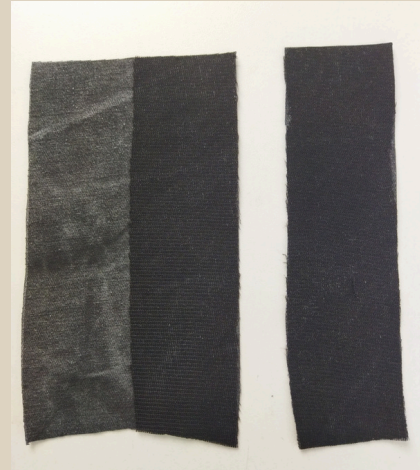
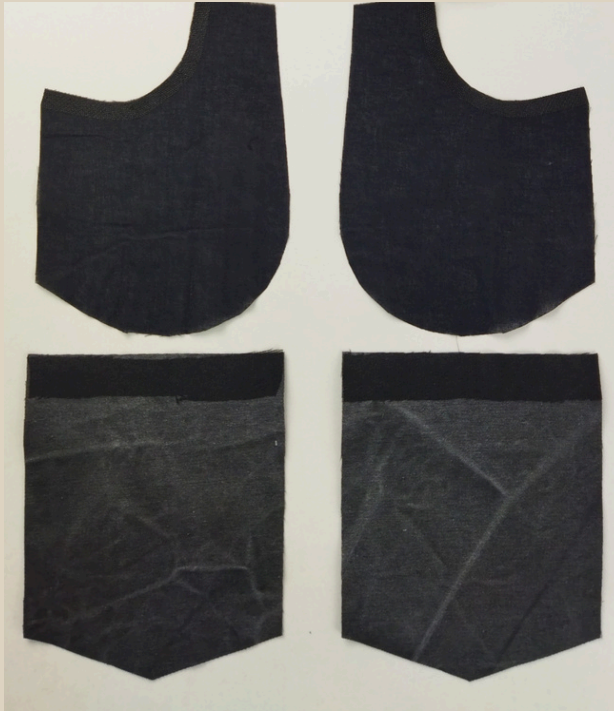


ПРИПУСКИ НА ШВЫ

Все детали выкройки идут с припусками на швы.



ДУБЛИРОВАНИЕ



С помощью горячего утюга косой клеевой нитепрошивной кромкой проклеить вход в карман на передних половинках и на подкладке передних карманов.

Проклеить дублирином с изнаночной стороны деталь гульфика, откосок до линии сгиба, детали внутреннего пояса, верхние припуски на задних карманах.



ПОШИВ ДЖИНС



1. На переднюю часть наложить подкладку кармана, сложить детали лицом к лицу, совместить детали по входу в карман, сколоть вход в карман булавками.

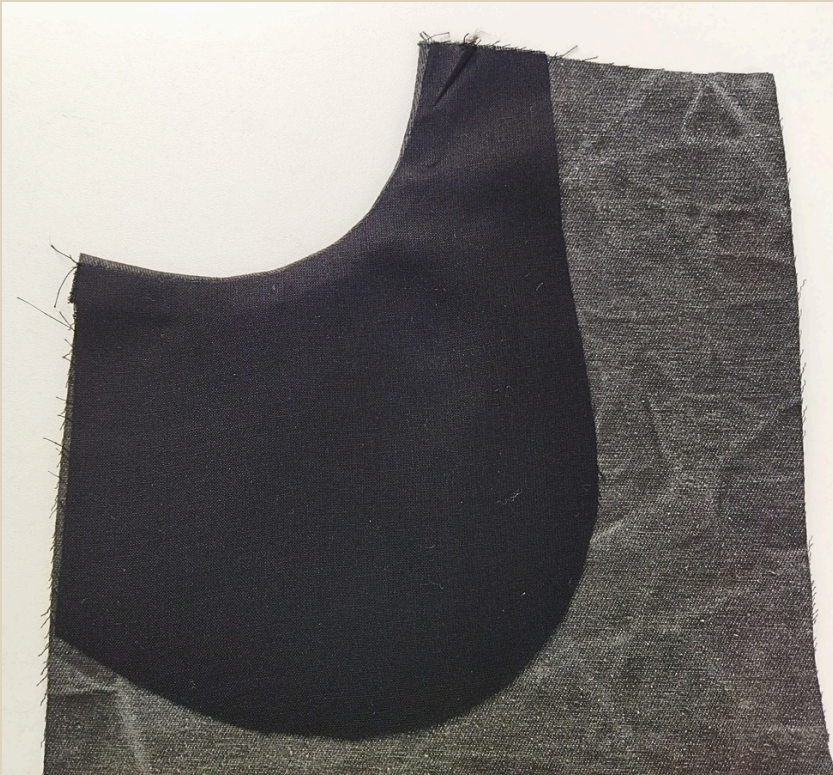


2. Притачать подкладку на швейной машине.

3. Шов приутюжить.

Длина стежка 3-3,5 мм.

4. По припуску сделать надсечки, не дорезая до строчки 3 мм.



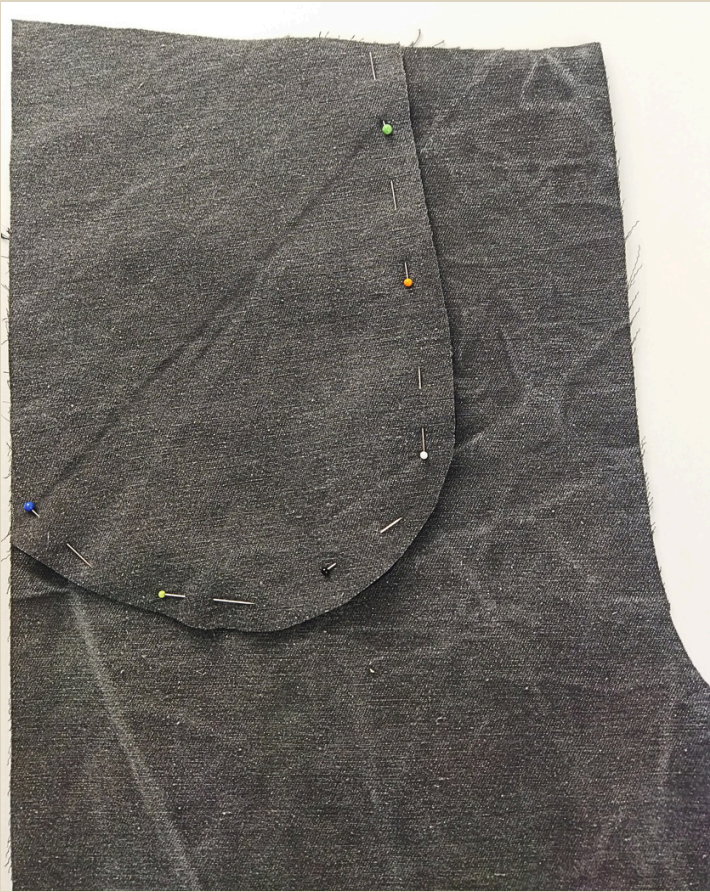
5. Отогнуть подкладку кармана, выправить вход в карман, приутюжить, сформировав перекант в 1-1,5 мм на сторону подкладки кармана.



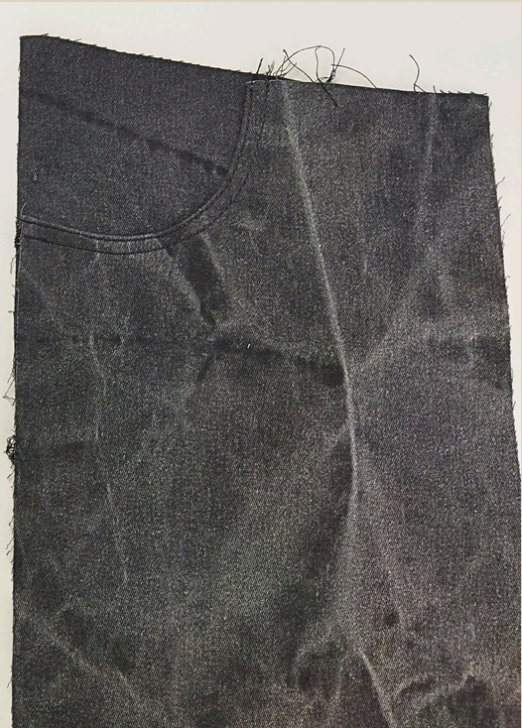
6. Отстрочить вход в карман двумя параллельными строчками. Ширина швов 1 и 7 мм от края.
7. Швы приутюжить.

Длина стежка 4 мм.

Примечание! Для отстрочек можно использовать толстые нитки для отстрочки джинсовых тканей.



8. На подкладку кармана наложить отрезной бочок, сколоть детали булавками по изогнутому срезу.

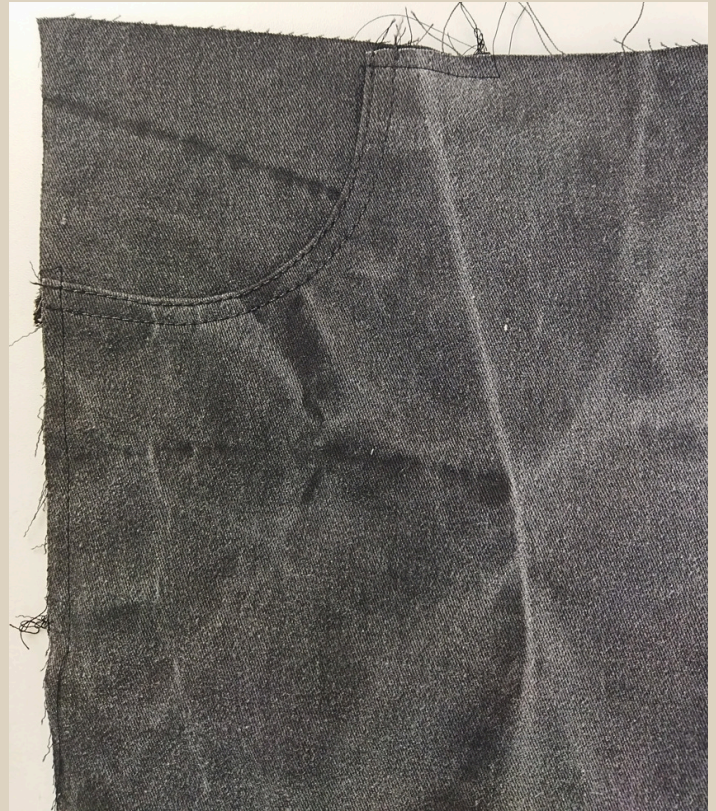
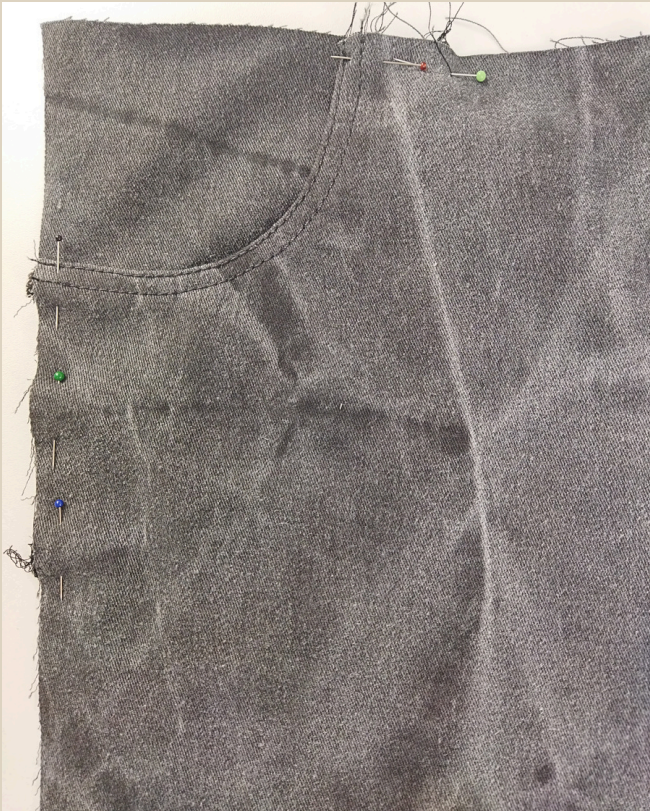


9. Стачать детали на швейной машине.
10. Срез обметать на оверлоке.
11. Швы приутюжить.

Длина стежка 3-3,5 мм.

ПРИМЕЧАНИЕ

На оверлоке обметываем срезы 3-ниточным швом, длина стежка 3-4 мм



12. Закрепить карман булавками, а затем строчками на швейной машине к передней части по боковому и верхнему срезу.

Ширина швов 5 мм.

Длина стежка 3-3,5 мм.

13. Швы приутюжить.



14. Заднюю часть сложить лицом к лицу с кокеткой задней части, сколоть детали булавками.



15. Стачать детали на швейной машине.

16. Срезы обметать на оверлоке.

17. Швы притюжить.

18. Припуски заутюжить на сторону кокетки.

Длина стежка 3-3,5 мм.



19. Настрочить припуски на швейной машине двумя строчками на сторону кокеток. Ширина швов 1 и 7 мм.

20. Швы притюжить.

Длина стежка 4 мм.

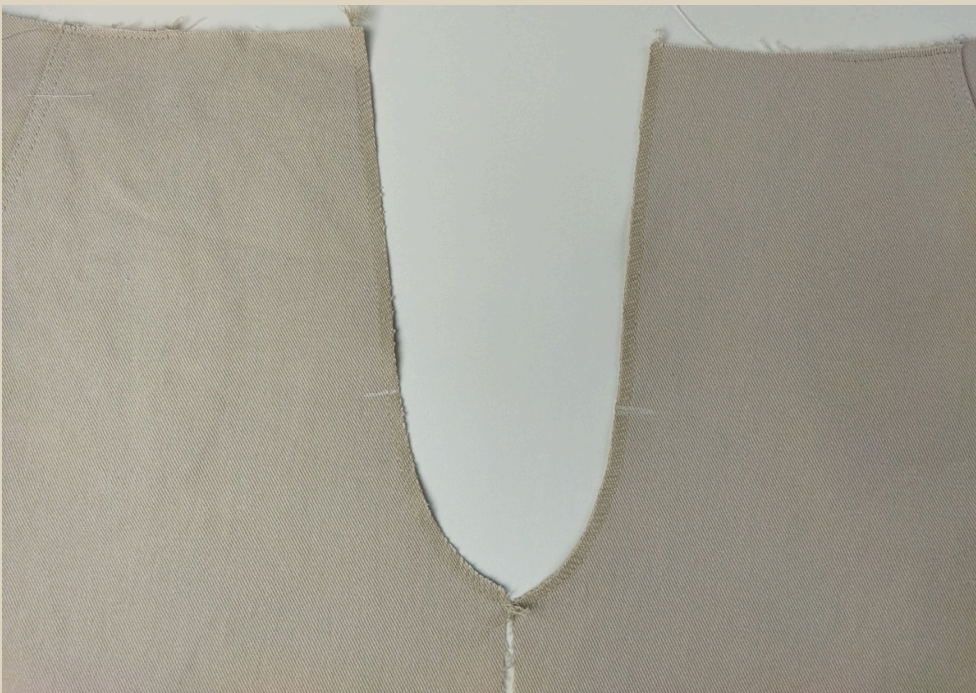




21. Две стороны гульфика (нижний и выпуклый срезы) обметать на оверлоке.

22. Откосок сложить пополам изнанкой внутрь, приутюжить по линии сгиба, обметать на оверлоке нижний и боковой срезы, хвостик от оверлочной строчки спрятать в саму строчку с помощью иглы с большим ушком.

23. Швы приутюжить.



24. Шов сидения (передний шов) на передних частях обметать на оверлоке.

25. Швы приутюжить.

26. Нанести метки под молнию на обе части (приложить гульфик и отметить его длину минус 2 см).



27. На правой передней части заутюжить припуск на изнаночную сторону от верха изделия до метки (ширина заутюженного припуска 7 мм).



28. Под правую часть подложить молнию, приколоть булавками ограничитель молнии расположить на 0,5 см выше метки, приметать ручными стежками.



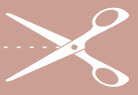
29. Под молнию подложить откосок, приколоть его булавками, приметать ручными стежками.



30. Закрепить молнию с откоском строчкой на швейной машине (от верха до метки).

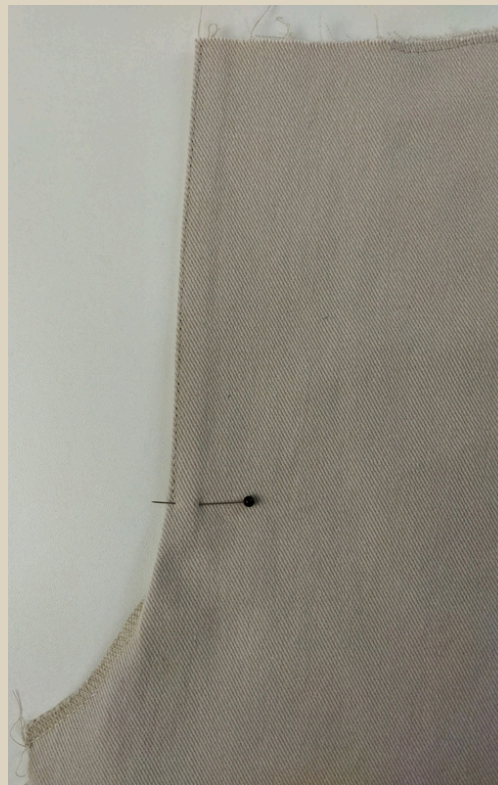
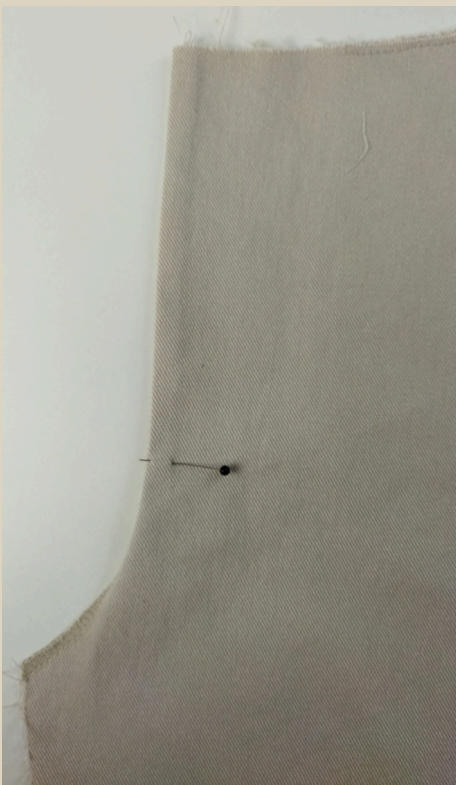
31. Шов приутюжить.

Длина стежка 3,5-4 мм.



Длина стежка 3-3,5 мм.

32. На левую сторону приколоть гюльфик, складывая детали лицом к лицу, притачать его на швейной машине, длина строчки должна быть равна длине строчки, которой притачивали молнию на правую часть.



33. Отогнуть гюльфик на изнаночную сторону, приутюжить, проложить по краю отделочную строчку. Ширина шва 1 мм.

Длина стежка 4 мм.



34. Сложить лицом к лицу две передние половинки, сколоть передний шов (от шагового шва до шва притачивания молнии и отделочной строчки).

35. Стачать детали на швейной машине. (ширина шва 1 см).

Длина стежка 3-3,5 мм.

36. Шов приутюжить.



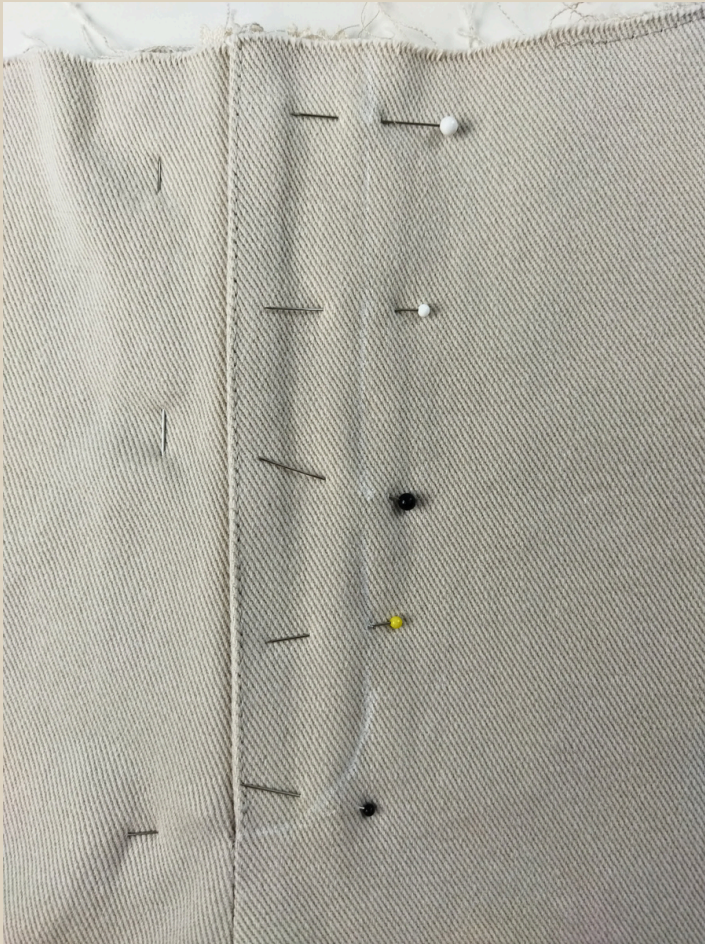
37. Выровнять две передние половинки, левой частью перекрыть шов притачивания молнии к правой половинке. Сколоть детали булавками, отгибая в сторону откосок.



38. Отогнуть правую переднюю часть, приколоть вторую сторону тесьмы молнии к гульфику. Закрепить тесьму молнии двумя строчками на швейной машине.

Длина стежка 3-3,5 мм.

39. Швы приутюжить.



40. С помощью детали наметовка гудьфика перенести линию отстрочки гудьфика на левую переднюю часть.
42. Приколоть гудьфик к передней части булавками. Откосок отогнуть в сторону, чтобы он не попал под строчку.



42. Проложить две параллельные строчки. Первая строчка идет по наметовке, вторая слева от первой на ширину лапки.

Длина стежка 4 мм.

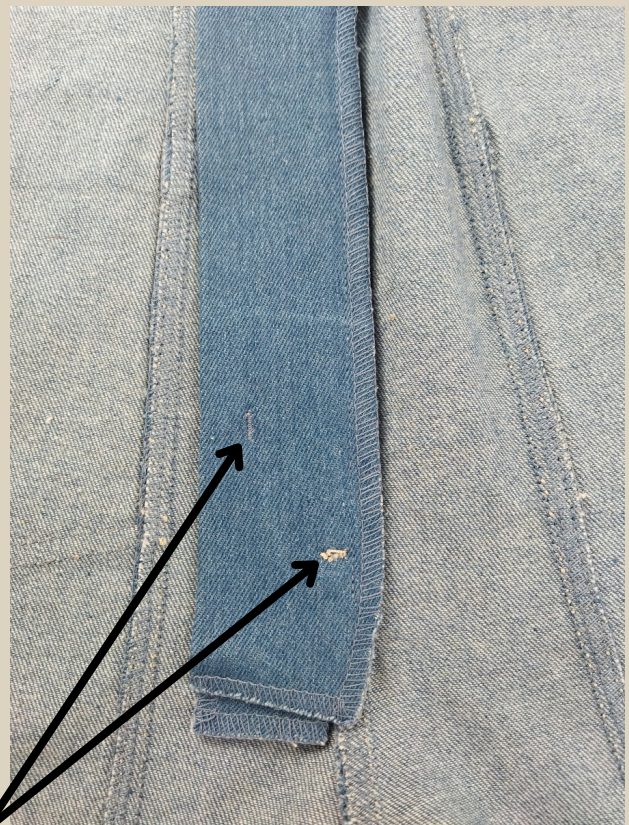
43. Шов приутюжить.



44. Припуск шва сидения заутюжить на сторону левой брючины, проложить две отделочные строчки на швейной машине, правую строчку проложить на 5 мм выше строчки гульфика.

Длина стежка 4 мм.

45. Швы приутюжить.



46. Отогнуть обратно откосок.

47. Поставить две закрепки отделочными нитками на швейной машине, используя строчку частый зиг-заг.

48. Закрепки приутюжить.





49. Две задние половинки сложить лицом к лицу, совместить детали по срезу сидения (по заднему срезу), сколоть булавками.



50. Стачать детали на швейной машине.

Длина стежка 3-3,5 мм.

51. Срез обметать на оверлоке.
52. Швы приутюжить.



53. Припуск заутюжить и настрочить на швейной машине двумя строчками на сторону левой брючины. Ширина швов 1 и 7 мм.

Длина стежка 4 мм.

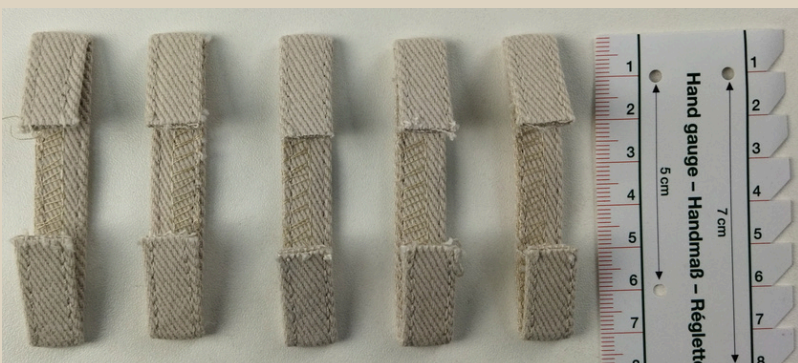


54. На детали для шлёвок обметать 1 длинную сторону на оверлоке.
55. Сложить шлёвку по длине два раза, приутюжить, как показано на фото выше.

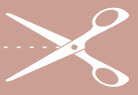


56. Проложить в 1,5 мм от края отделочные строчки.
57. Швы приутюжить.

Длина стежка 4 мм.



58. Разрезать деталь на 5 равных частей.



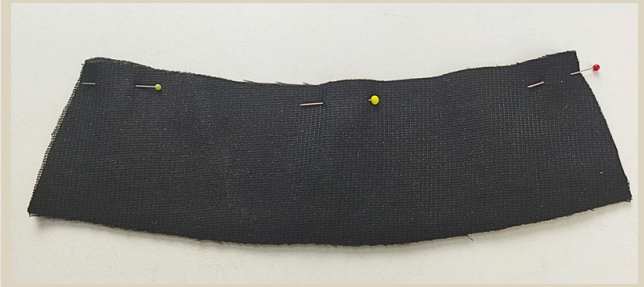
59. Одну шлевку приколоть булавкой по верху заднего шва.



60. Притачать шлевку строчкой на швейной машине.

61. Шов приутюжить.

Длина стежка 3-3,5 мм.



62. Две детали задней части пояса сложить лицом к лицу, сколоть булавками по вогнутому срезу.



63. Стачать детали на швейной машине.

Длина стежка 3-3,5 мм.

64. Шов приутюжить.

65. Половину припуска срезать ножницами зигзаг.



66. Припуск разутюжить в разные стороны.



67. На заднюю часть по верху наложить задний пояс, приколоть булавками не проклеенную часть пояса.



68. Притачать пояс на швейной машине.

Длина стежка 3-3,5 мм.



69. Припуск заутюжить на сторону пояса.



70. Сложить пояс, как на фото, перекрывая шов притачивания сгибом внутренней части пояса.



71. Приколоть внутреннюю часть пояса булавками.



72. Прямать внутреннюю часть пояса ручными стежками.



73. Притачать внутреннюю часть пояса строчкой на швейной машине.

Длина стежка 4 мм.

74. Шов приутюжить.



75. Заднюю часть сложить лицом к лицу с боковыми задними частями, совместить метки на деталях и сколоть их булавками.



76. Стачать детали на швейной машине.

Длина стежка 3-3,5 мм.

77. Срезы обметать на оверлоке.

78. Швы приутюжить.

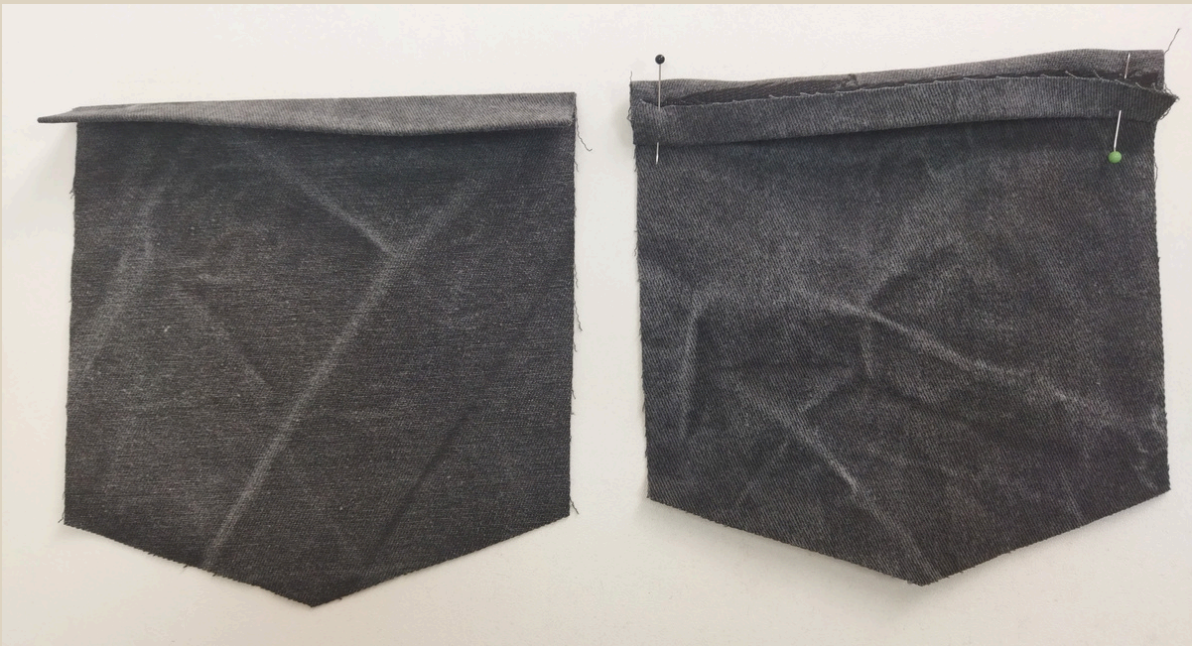
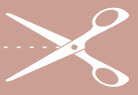
79. Припуски заутюжить на сторону боковых частей.



80. Хвостики от оверлочных строчек по верху и низу брючин спрятать в сами строчки с помощью иглы с большим ушком.



81. Припуск настроить на швейной машине двумя строчками на сторону боковой части. Ширина швов 1 и 7 мм. Длина стежка 4 мм.
82. Швы приутюжить.



83. На задних карманах верхний припуск заутюжить, как на фото.
84. Сложить верхний припуск по линии перегиба лицом внутрь, сколоть булавками по коротким сторонам.



85. Обтачать короткие стороны верхнего припуска кармана строчками на швейной машине.

Длина стежка 3-3,5 мм.

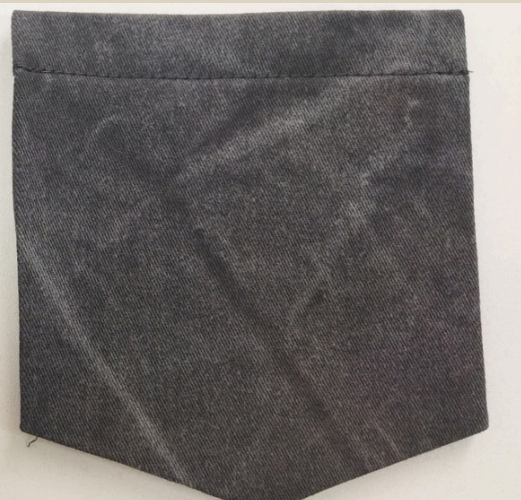
86. Швы приутюжить.

87. Часть припуска срезать, уголки высечь.

88. Вывернуть верх кармана на лицевую сторону, уголки выправить и приутюжить.



89. Перенести на карман линии припусков и заутюжить их на изнаночную сторону.

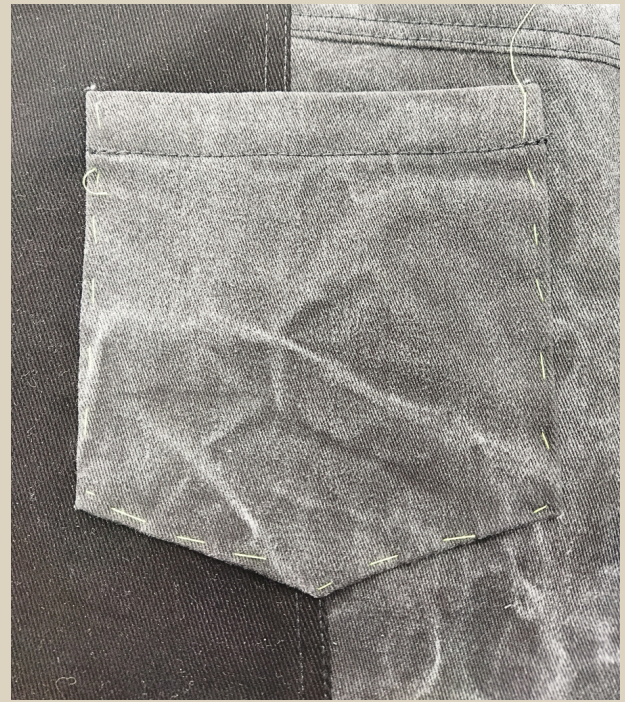


90. Отсрочить верх кармана строчкой на швейной машине.

91. Шов приутюжить.

Длина стежка 4 мм.

92. На заднюю часть перенести метки для кармана.



93. По меткам на заднюю часть наложить карманы, наколоть их булавками и наметать ручными стежками.



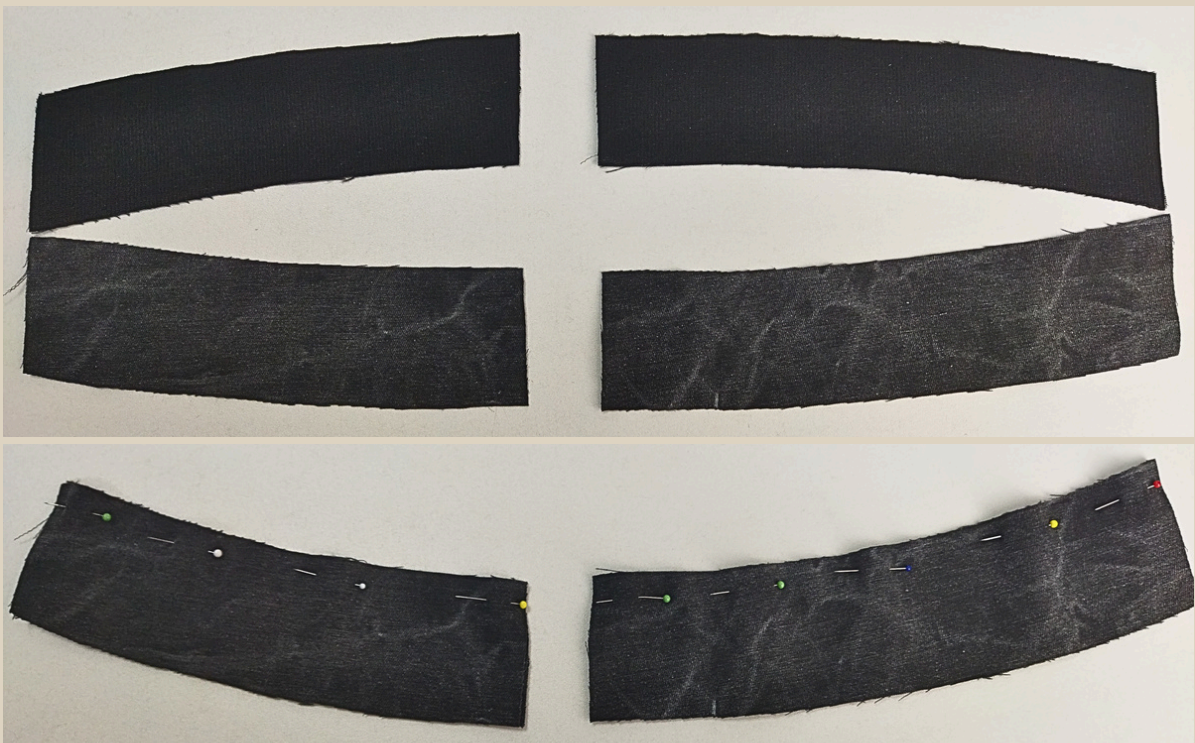
94. Настрочить карманы на швейной машине двумя строчками. Ширина швов 1 и 7 мм.

Длина стежка 4 мм.



95. Рядом с отстрочками передних карманов наложить шлевки, наколоть их булавками и настрочить их на швейной машине.

Длина стежка 3-3,5 мм.



96. Передние детали пояса сложить лицом к лицу, сколоть булавками (отдельно правую часть пояса и отдельно левую часть пояса).

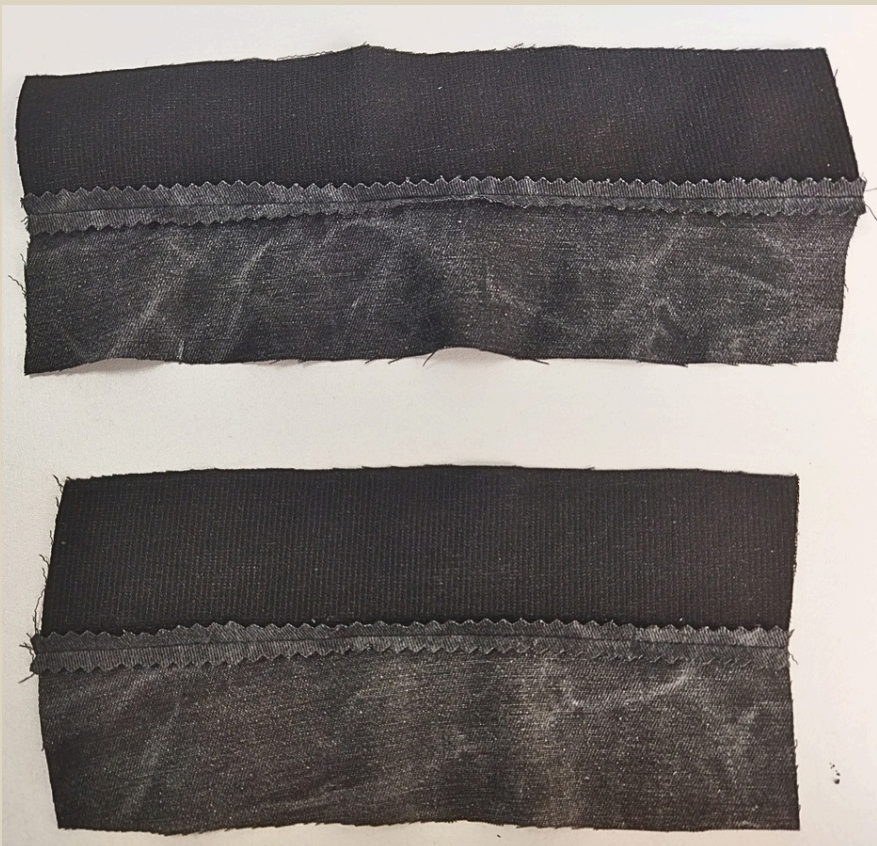


97. Стачать детали на швейной машине.

98. Шов приутюжить.

99. Половину припуска срезать ножницами зигзаг.

Длина стежка 3-3,5 мм.



100. Припуски разутюжить в разные стороны.



101. Приколоть внешнюю часть пояса (не продублированную) по верху передней части, складывая детали лицом к лицу. Часть пояса, которая длиннее, идет на правую сторону.



Со стороны застежки пояс должен выглядывать на 1 см с каждой стороны.



102. Притачать пояс на швейной машине.

103. Шов приутюжить.

104. Припуск заутюжить на сторону пояса.

105. Припуск на внутреннем поясе заутюжить на изнаночную сторону.



106. Пояс по шву сложить пополам лицом внутрь, сколоть булавками по коротким срезам.



107. Обтачать короткие стороны пояса на швейной машине.

108. Припуски подрезать, уголки высечь.

Длина стежка 3-3,5 мм.



109. Пояс вывернуть на лицевую сторону, уголки выправить, приутюжить.

110. Приколоть внутреннюю часть пояса булавками.



111. Приметать внутреннюю часть пояса ручными стежками.



112. По всему периметру пояса проложить строчку на швейной машине. Ширина шва 1 мм.

Длина стежка 4 мм.

113. Швы приутюжить.





114. Подготовленную переднюю часть сложить лицом к лицу с боковыми деталями переда, сколоть булавками.

115. Стачать детали на швейной машине.

116. Срезы обметать на оверлоке.

Длина стежка 3-3,5 мм.

117. Швы приутюжить.

118. Припуски заутюжить на сторону боковых частей.



119. Хвостики от начала и конца оверлочных строчек спрятать в сами строчки с помощью иглы с большим ушком.



120. Припуск настроить на швейной машине двумя строчками на сторону боковой части.

Длина стежка 4 мм.

Ширина швов 1 и 7 мм.



121. Переднюю и заднюю части сложить лицом к лицу и совместить по боковым срезам, сколоть боковые срезы булавками.



122. Стачать боковые срезы на швейной машине.

123. Срезы обметать на оверлоке.

124. Швы приутюжить.

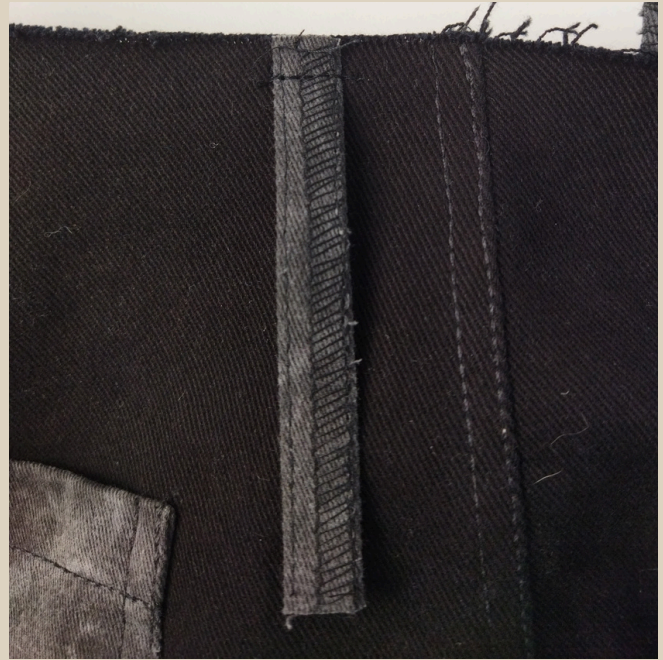
125. Припуски заутюжить на сторону задней части.

Длина стежка 3-3,5 мм.



126. Хвостики от начала и конца оверлочных строчек спрятать в сами строчки с помощью иглы с большим ушком.
127. Припуски настроить на швейной машине на сторону задних половинок двумя строчками.
Ширина швов 1 и 7 мм.
128. Швы приутюжить.

Длина стежка 3-3,5 мм.



129. На боковую деталь задней части приколоть булавками шлевки, в 2-2,5 см от боковых швов.

130. Притачать шлевки на швейной машине.

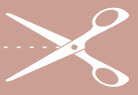
Ширина шва 5 мм.

131. Швы приутюжить.

Длина стежка 3-3,5 мм.



132. Боковые части пояса сложить лицом к лицу, сколоть детали булавками.



133. Стачать детали на швейной машине.

134. Швы приутюжить.

135. Половину припуска срезать ножницами зигзаг.

136. Припуски разутюжить в разные стороны.



137. Внешнюю часть пояса (ту, что не проклеена дублирином) приколоть булавками к боковой части.



138. Притачать пояс на швейной машине.
139. Шов приутюжить.

Длина стежка 3-3,5 мм.





140. Припуски по боковым сторонам пояса и по внутреннему поясу заутюжить на изнаночную сторону.

141. Припуск в начале строчки со стороны переда высечь.



142. Сложить боковую часть пояса, как на фото и приколоть булавками.



143. Приметать боковую часть пояса ручными стежками.



144. Притачать боковую часть пояса на швейной машине.
Ширина шва 1 мм.

145. Швы приутюжить.

Длина стежка 3-3,5 мм.



146. Приколоть шлевки ниже пояса на 1-1,5 см.



147. Закрепить шлевки строчками на швейной машине.

148. Швы приутюжить.

Длина стежка 3-3,5 мм.



149. Отогнуть шлевки кверху и закрепить их к верхней части пояса строчками на швейной машине.

Шлевки сильно не натягивать, они должны быть свободными, чтобы через них свободно проходил ремень.

Длина стежка 3-3,5 мм.

150. Швы приутюжить.



151. На левой стороне выметать петлю, а на правой установить джинсовую пуговицу.



152. По желанию установить хольнитены.



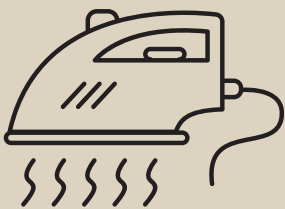
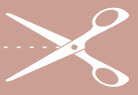
153. По низу изделия в 1-1,5 см от низа брючин проложить прямую строчку на швейной машине.

Длина стежка 4 мм.

154. Швы приутюжить.

155. Сделать бахрому по низу брючин.

Если хотите подогнутый край по низу джинс, то до края добавьте по низу припуск 2-3 см.



Еще раз проутюжить все швы и изделие в целом.
Джинсы готовы!

ДЖИНСЫ "ЮЛИАНА"



Приятного пошива и
ровных строчек!



ELENA-PLENKINA.RU



ELENA_PLENKINA.RU



ELENA_PLENKINA