

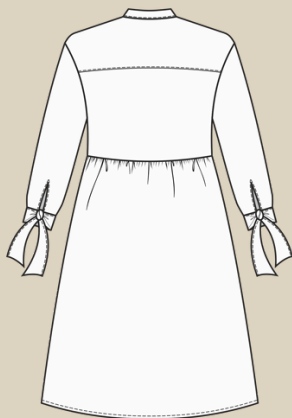
Elena-Plenkina.ru

ШИТЬ ЛЕГКО!

ПЛАТЬЕ-РУБАШКА "WHITE HEAVEN"

РАЗМЕРЫ 38-64

РОСТ 158, 164, 170 И 176 CM



УРОВЕНЬ СЛОЖНОСТИ



#ELENA_PLENKINA_WH

#TIM_HM_WH



ELENA-PLENKINA.RU

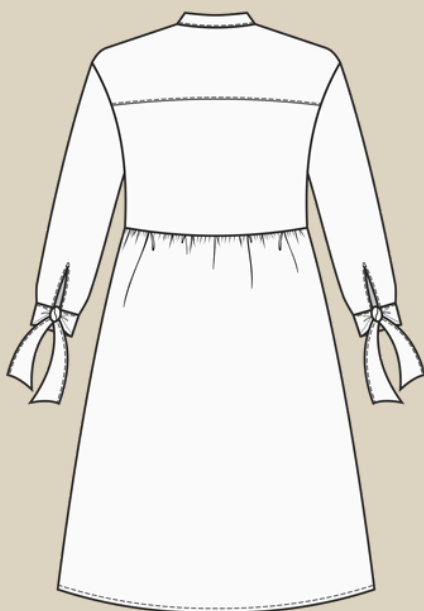


ELENA_PLENKINA



ELENA_PLENKINA

ОПИСАНИЕ МОДЕЛИ



ЖЕНСКОЕ ПЛАТЬЕ СРЕДНЕГО ОБЪЕМА, ОТРЕЗНОЕ ПО ЛИНИИ ТАЛИИ, НА ПОЛОЧКАХ НАГРУДНЫЕ ВЫТАЧКИ, ПЕРЕВЕДЕННЫЕ В БОКОВОЙ ШОВ, ЗАСТЕЖКА ВЕРХНЕЙ ЧАСТИ ПЛАТЬЯ НА ОТРЕЗНУЮ ПЛАНКУ НА ПРОБИВНЫЕ ПЕТЛИ И ПРИШИВНЫЕ ПУГОВИЦЫ, V-ОБРАЗНЫЙ ВЫРЕЗ ГОРЛОВИНЫ, ГОРЛОВИНА СПИНКИ И ЧАСТИ ПЕРЕДА ОБРАБОТАНЫ ПРИТАЧНЫМ ВОРОТНИКОМ СТОЙКОЙ, ЛИНИЯ ПЛЕЧА СЛЕГКА СПУЩЕНА, РУКАВ ДЛИНОЙ $\frac{3}{4}$, ПО НИЗУ РУКАВА РАЗРЕЗ И ПРИТАЧНАЯ МАНЖЕТА, ПЕРЕХОДЯЩАЯ В ЗАВЯЗКИ, НА ПРАВОЙ ПОЛОЧКЕ НАГРУДНЫЙ КАРМАН, СПИНКА С ДВОЙНОЙ КОКЕТКОЙ, ДЛИНА ПЛАТЬЯ ДО КОЛЕНА.

ОБОРУДОВАНИЕ И ПРИСПОСОБЛЕНИЯ



1. ШВЕЙНАЯ МАШИНА.
2. ОВЕРЛОК
3. ИГЛЫ С МАРКИРОВКОЙ УНИВЕРСАЛЬНЫЙ НОМЕР 65-75 (В ЗАВИСИМОСТИ ОТ ВИДА И ПЛОТНОСТИ ТКАНИ).
4. НИТКИ: 1 КАТУШКА В ШВЕЙНУЮ МАШИНУ И 3 В ОВЕРЛОК.
5. НОЖНИЦЫ ПОРТНОВСКИЕ.
6. НОЖНИЦЫ КАНЦЕЛЯРСКИЕ (ДЛЯ ВЫРЕЗАНИЯ ДЕТАЛЕЙ ВЫКРОЙКИ).
7. БУЛАВКИ ИЛИ ЗАЖИМЫ ДЛЯ СОЕДИНЕНИЯ ДЕТАЛЕЙ.
8. КЛЕЙ ИЛИ СКОТЧ (ДЛЯ СКЛЕИВАНИЯ ЛИСТОВ ВЫКРОЙКИ, ЕСЛИ ВЫ ЕЕ ПЕЧАТАЕТЕ НА ЛИСТАХ А4).
9. УТЮГ С ПАРОМ ИЛИ ПАРОГЕНЕРАТОР.
10. ГЛАДИЛЬНАЯ ДОСКА.
11. ПРИСПОСОБЛЕНИЯ ДЛЯ ВТО (ДЕРЕВЯННЫЙ УТЮЖОК ИЛИ ПОДУШКА ДЛЯ ВТО).
12. ЛАПКИ ДЛЯ ШВЕЙНОЙ МАШИНЫ (СТАНДАРТНАЯ И ДЛЯ ВЫМЕТЫВАНИЯ ПЕТЕЛЬ).

ПРИМЕЧАНИЕ

ЕСЛИ У ВАС НЕТ ОВЕРЛОКА, ТО СРЕЗЫ МОЖНО ЗАКРЫТЬ КОСЕЙ БЕЙКОЙ ИЛИ ОБРАБОТАТЬ НА ШВЕЙНОЙ МАШИНЕ ПСЕВДООВЕРЛОЧНЫМИ СТРОЧКАМИ.



ДЛЯ ПОШИВА ПЛАТЬЯ ВАМ ПОНАДОБЯТСЯ

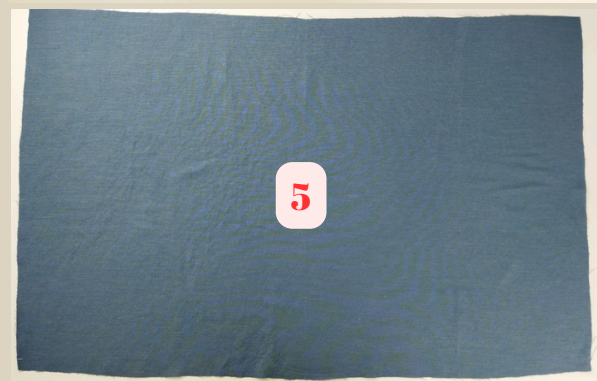
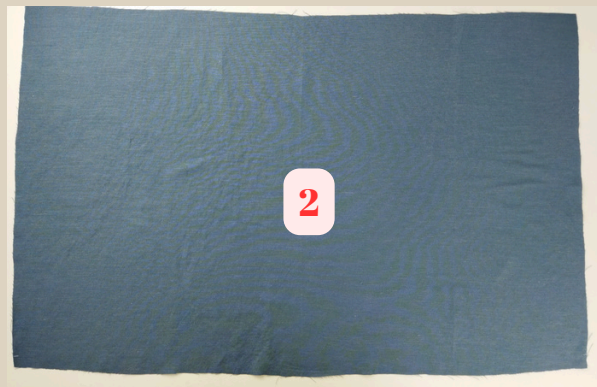
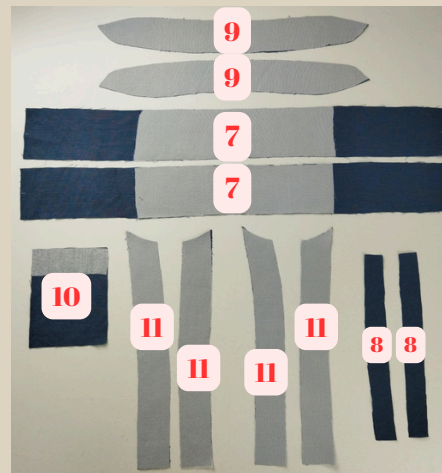
- ОСНОВНАЯ ТКАНЬ
- ДУБЛЕРИН
- ПУГОВИЦЫ





ДЕТАЛИ КРОЯ

№ п/п	Наименование детали	Количество
1	Полочка (перед)	2
2	Нижняя часть переда	1 со сгибом
3	Спинка	1 со сгибом
4	Кокетка спинки	2 со сгибом
5	Нижняя часть спинки	1 со сгибом
6	Рукав	2
7	Манжета рукава	2
8	Обтачка разреза рукава	2
9	Воротник	2 со сгибом
10	Карман	1
11	Планка	4
12	Подборт (для варианта без воротника и внутренней планки)	2
13	Обтачка горловины спинки (для варианта без воротника и внутренней планки)	1

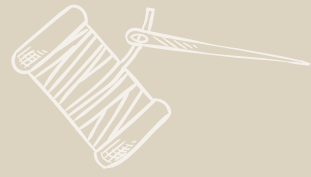


В нашем варианте мы будем шить платье с воротником, поэтому не кроим детали 12 и 13.



ПРИПУСКИ НА ШВЫ

Все детали выкройки идут с припусками на швы.



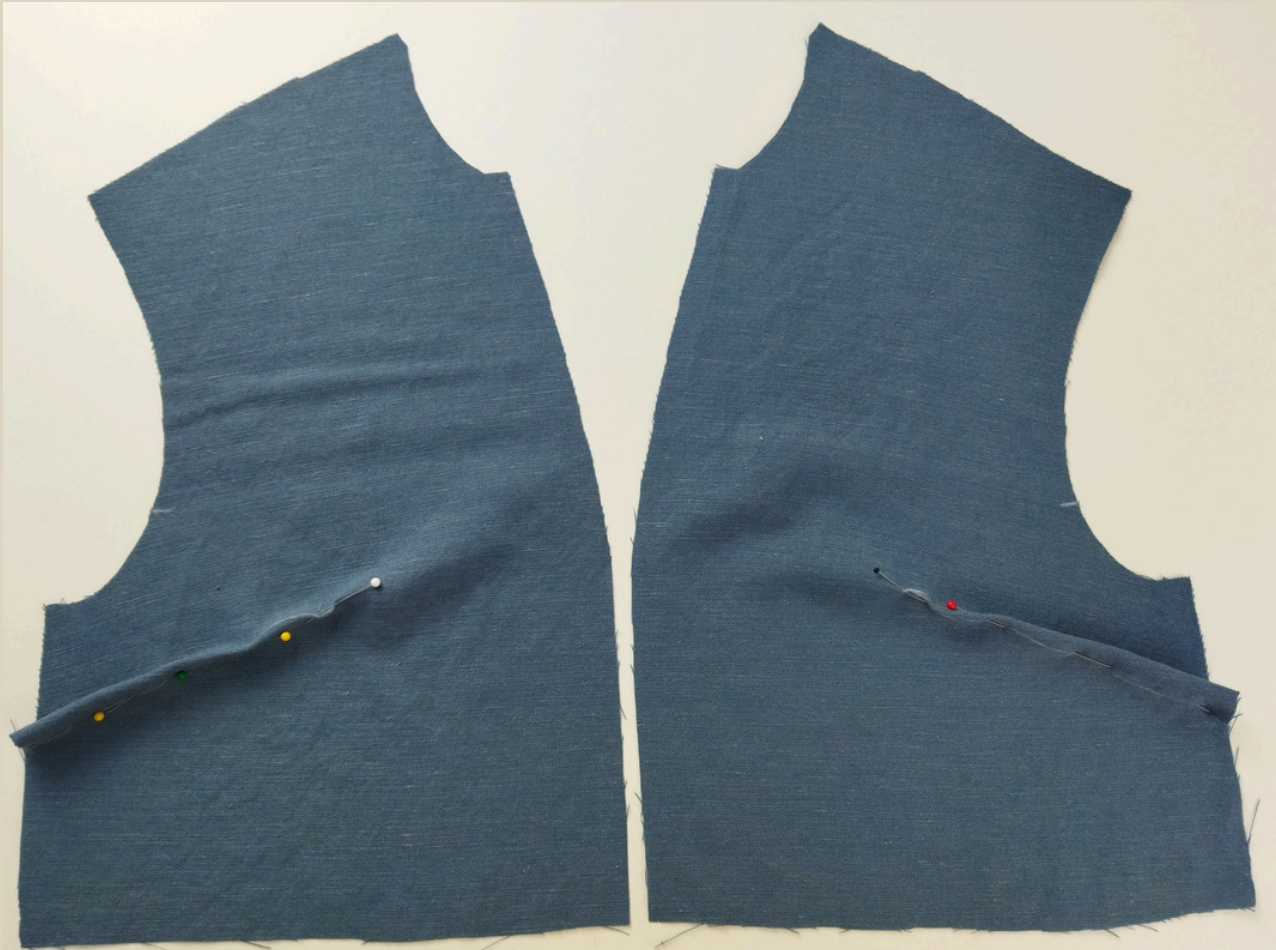
ДУБЛИРОВАНИЕ ДЕТАЛЕЙ

С помощью горячего утюга продублировать дублирином с изнаночной стороны следующие детали:

- манжеты рукавов до меток завязок
- детали воротника
- детали планок
- верхний припуск кармана.



ПОШИВ ПЛАТЯ



1. На полочках по линиям заложить выточки и сколоть их булавками.
2. Сметать выточки ручными стежками.



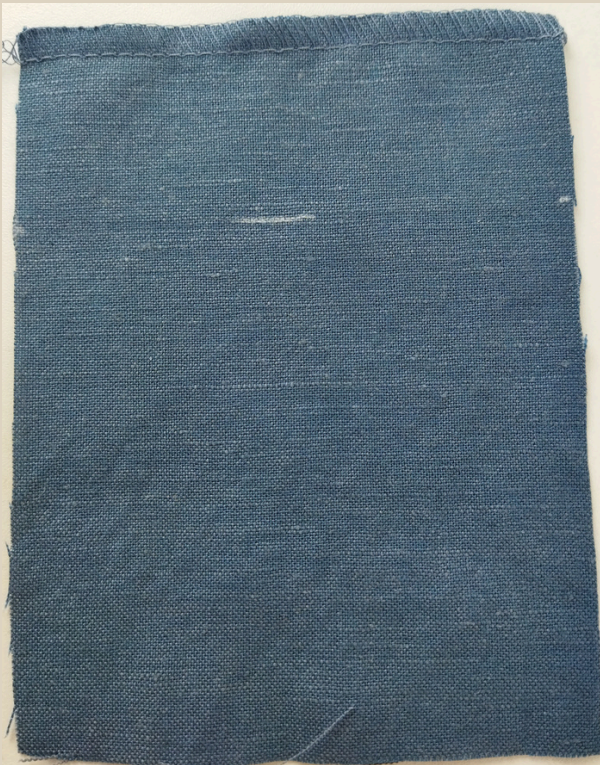
3. Стачать вытачки на швейной машине.

Длина стежка 3-3,5 мм.

4. Швы приутюжить.

5. Вытачки заутюжить к верху изделия.

6. Сутюжить слабинку по вершине вытачек.



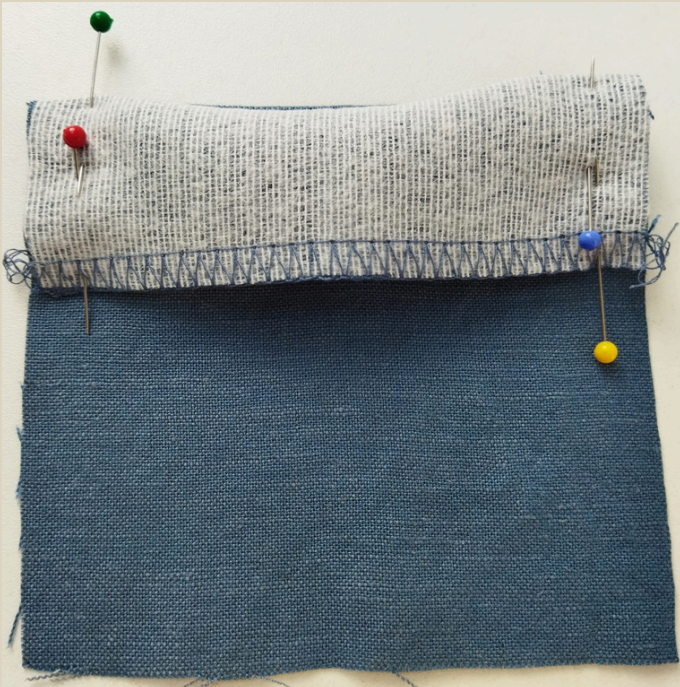
ПРИМЕЧАНИЕ

На оверлоке обметываем срезы 3-ниточным швом, длина стежка 3-4 мм

7. На кармане край верхнего припуска обметать на оверлоке.

8. Шов приутюжить.

9. Заутюжить верхний припуск на изнанку по линии перегиба.



10. Верхний припуск кармана сложить по линии перегиба лицом внутрь, сколоть булавками по боковым сторонам.
11. Обтачать боковые стороны кармана на швейной машине.
12. Швы приутюжить.
13. Половину припусков срезать ножницами.
14. Уголки высесть.

Длина стежка 3-3,5 мм.

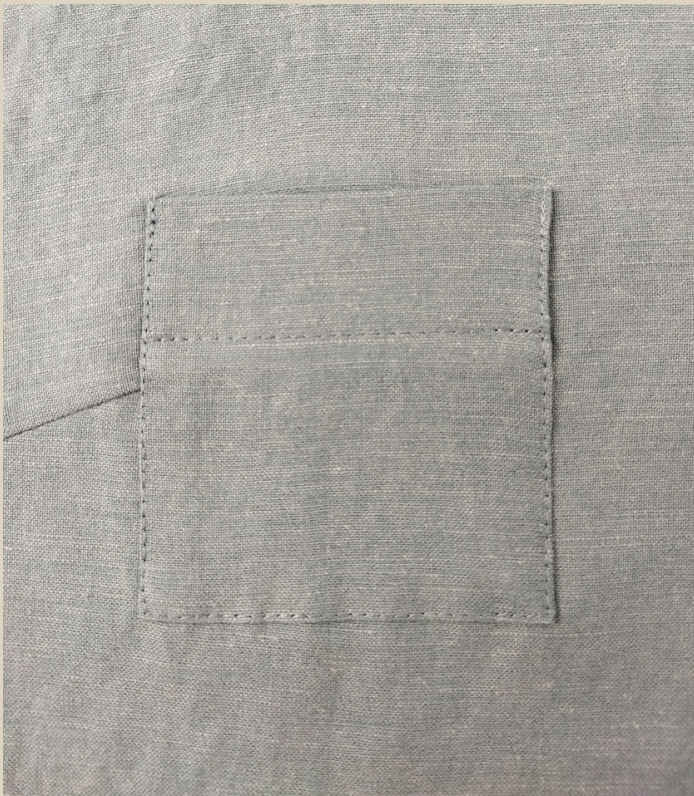


15. Верх кармана вывернуть на лицевую сторону, уголки выправить.
16. Припуски по трем сторонам заутюжить на изнаночную сторону.
17. Верхний припуск кармана настрочить на швейной машине.
18. Шов приутюжить.

Длина стежка 3-3,5 мм.

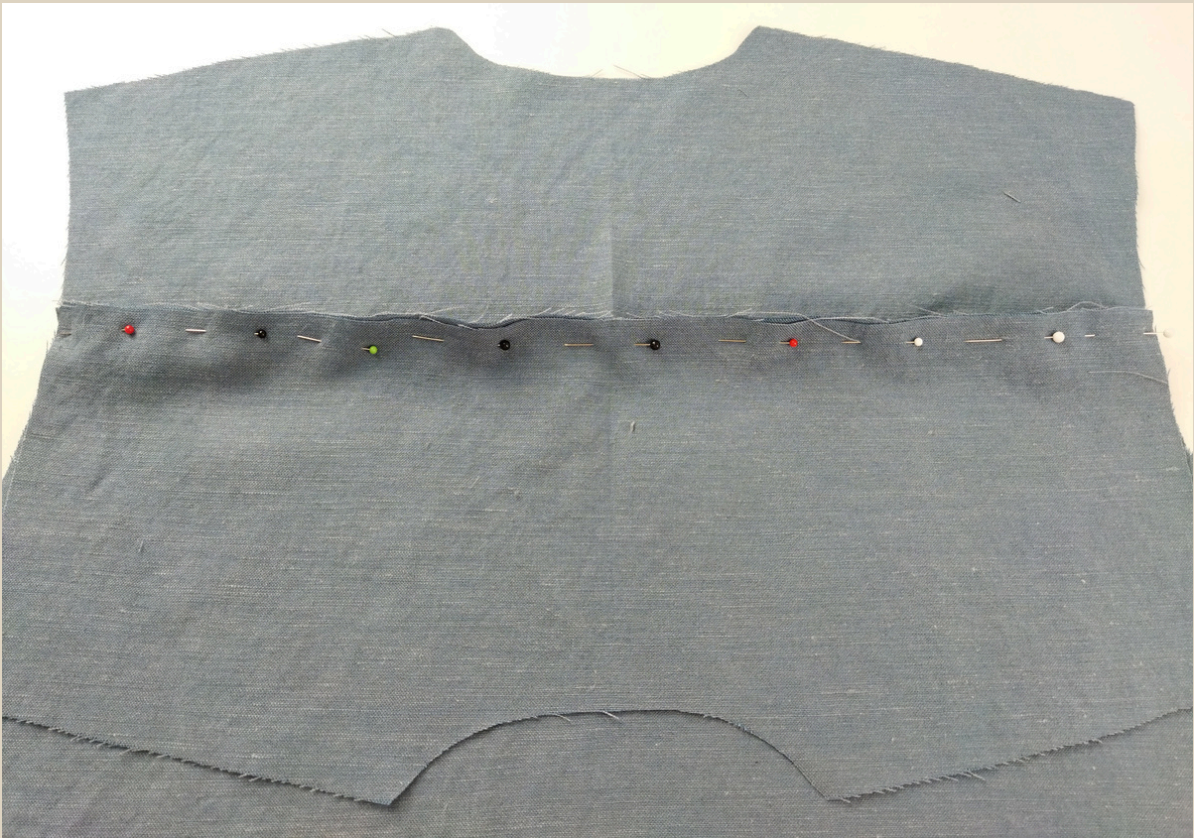


19. На правую (или левую) полочку перенести метки для кармана.
20. По меткам наложить карман на полочку, наколоть карман булавками.
21. Наметать карман ручными стежками.
22. Настрочить карман на швейной машине.
23. Шов приутюжить.





24. Спинку и одну кокетку сложить лицом к лицу, сколоть детали булавками.



25. Вторую кокетку сложить лицом с изнаночной стороной спинки, сколоть булавками спинку и две кокетки.



26. Стачать детали на швейной машине.
27. Шов приутюжить.

Длина стежка 3-3,5 мм.



28. Припуск заутюжить и настрочить на швейной машине на сторону внешней кокетки.
29. Шов приутюжить.

Длина стежка 3-3,5 мм.



30. Внешнюю кокетку сложить лицом к лицу с полочками, совместить по плечевым срезам, сколоть плечевые срезы булавками.



31. Полочки и спинку свернуть, как на фото, внутреннюю кокетку оставить .



32. Заколотые плечевые срезы сколоть булавками с плечевыми срезами внутренней кокетки.



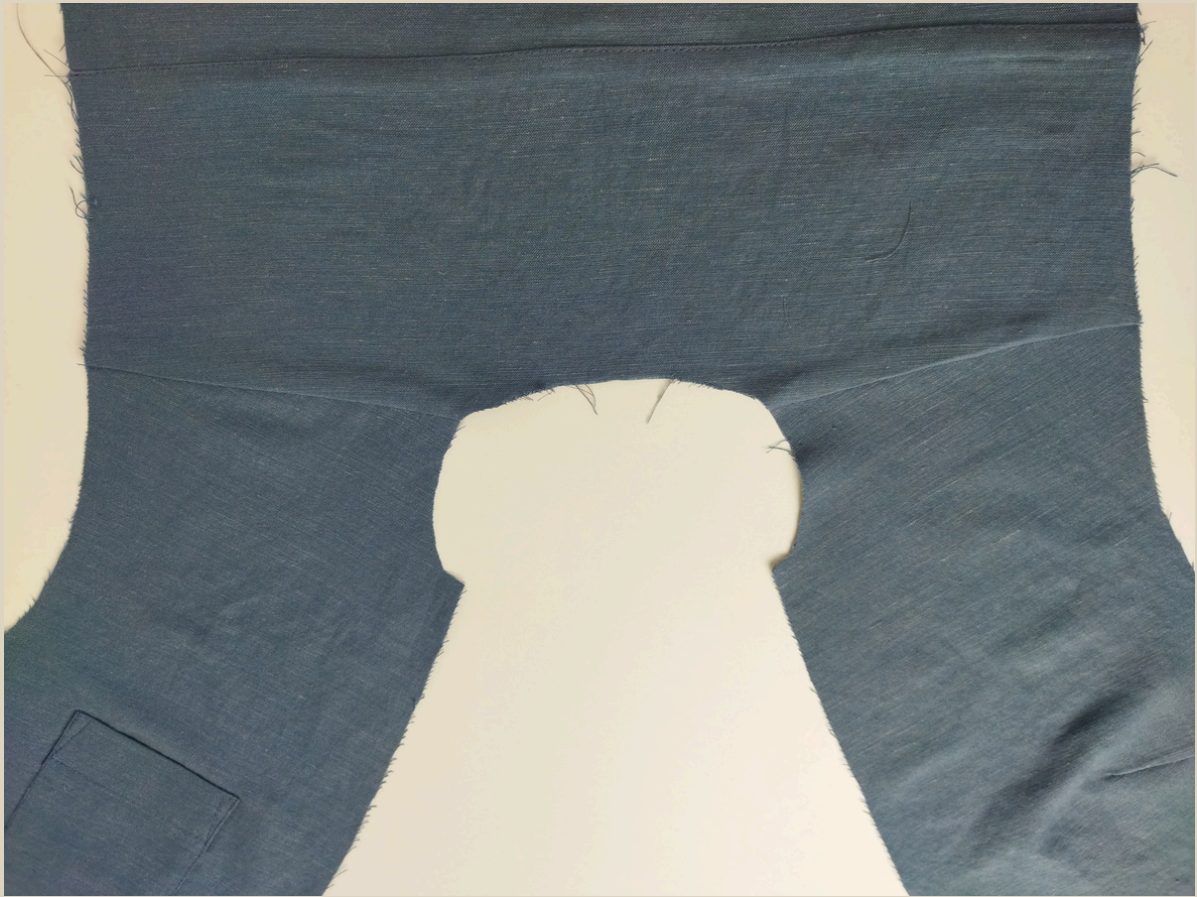
33. Стачать плечевые срезы на швейной машине.

34. Швы приутюжить.

Длина стежка 3-3,5 мм.



35. Припуски в начале и конце строчек высечь.



36. Через проймы вывернуть деталь на лицевую сторону.
37. Плечевые швы приутюжить.



38. Полочки и спинку сложить лицом к лицу, совместить по боковым срезам, сколоть боковые срезы булавками.



39. Стачать боковые срезы на швейной машине.

Длина стежка 3-3,5 мм.

40. Срезы обметать на оверлоке.

41. Швы приутюжить.

42. Припуски заутюжить на сторону спинки.



43. Две детали планки сложить лицом к лицу, сколоть булавками.

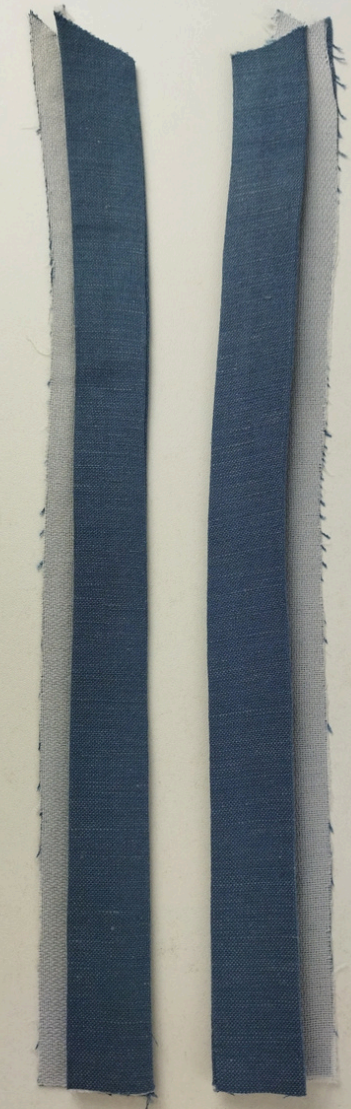
44. Обтачать планку на швейной машине.

Длина стежка 3-3,5 мм.

45. Шов приутюжить.



46. Припуск разутюжить в разные стороны.
47. Сложить планку пополам изнанкой
внутри, приутюжить.



48. Припуск на внешней планке заутюжить на
изнаночную сторону на 9 мм.



49. Не заутюженную сторону планки приложить с изнаночной стороны центрального среза полочки, приколоть планку булавками.

50. Притачать планку на швейной машине. Ширина шва 10 мм.

Длина стежка 3-3,5 мм.

51. Шов приутюжить.





52. Внешнюю часть планки приколоть булавками, перекрывая шов на 1 мм.



53. Приметать планку ручными стежками.



54. Притачать внешнюю планку на швейной машине.

Длина стежка 3-3,5 мм.

55. Шов приутюжить.

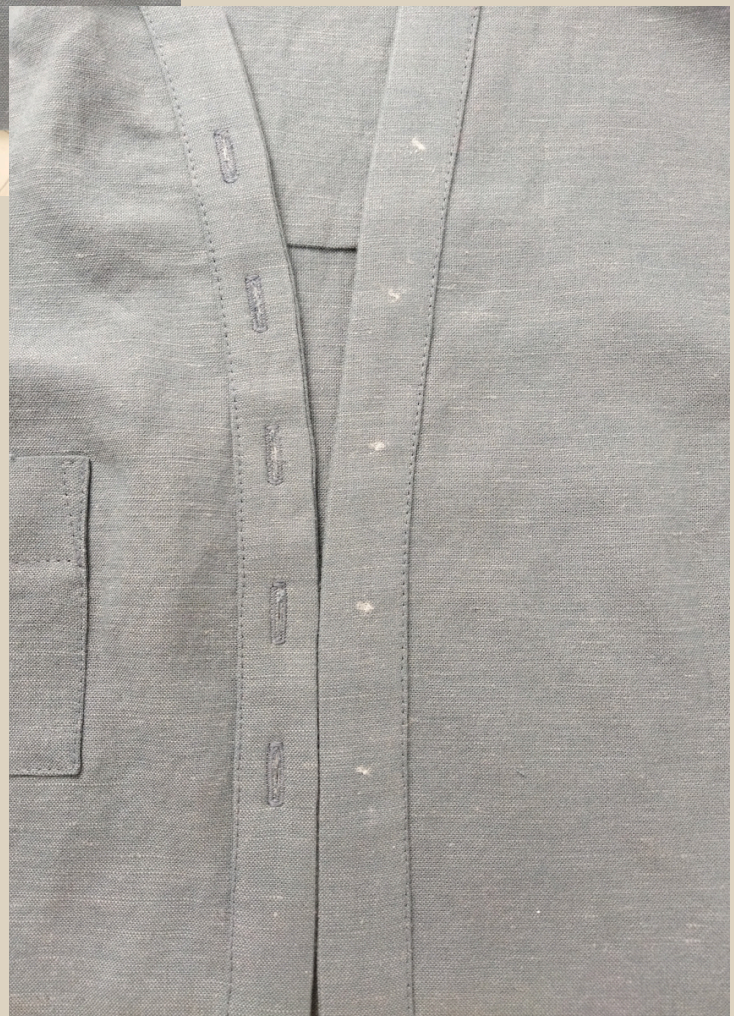
56. Припуск по верху планки срезать ножницами.





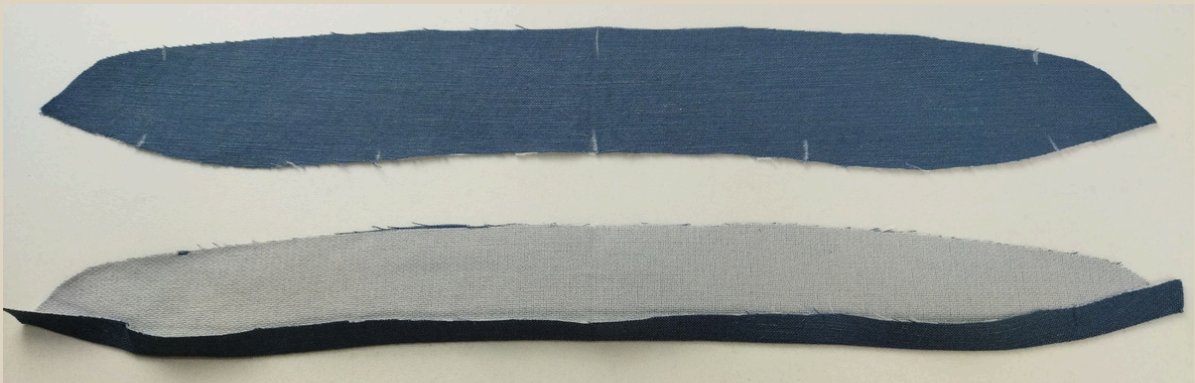
**57. На правую планку
перенести метки под
петли.**

**58. Выметать петли на
швейной машине.
59. Петли приутюжить.
60. На левую планку
поставить метки под
пуговицы.**

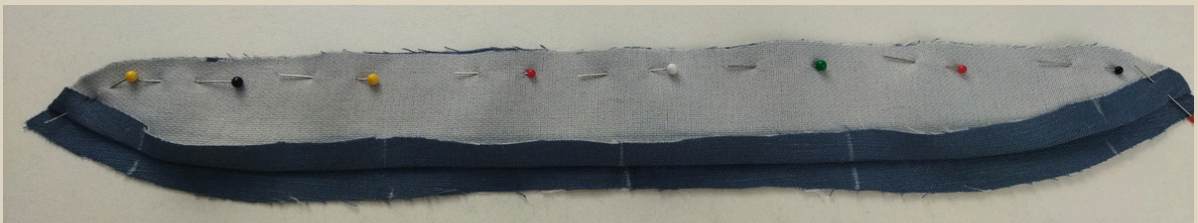




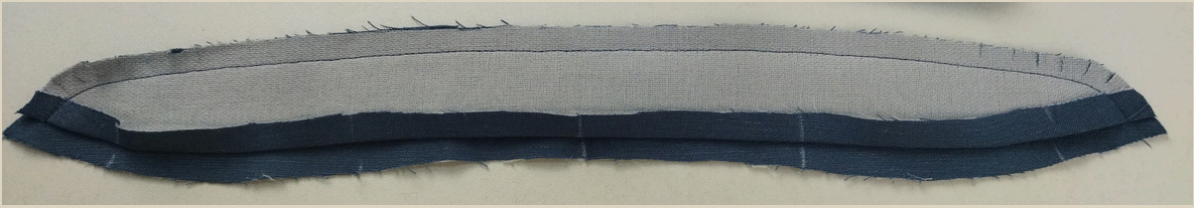
61. Пришить пуговицы по меткам на левую планку.



62. На одной детали воротника нижний припуск заутюжить на изнаночную сторону на 9 мм.



63. Две детали воротника сложить лицом к лицу, сколоть булавками по верхнему срезу.

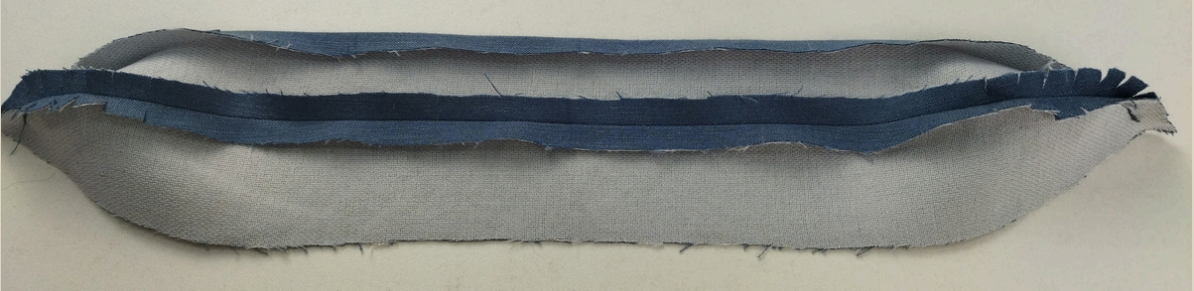


64. Обтачать воротник на швейной машине.

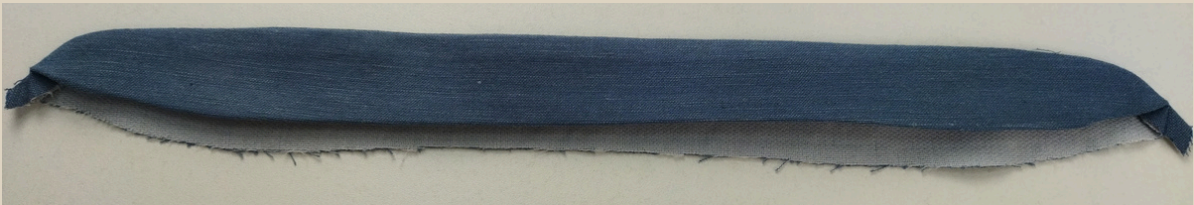
Длина стежка 3-3,5 мм.

65. Шов приутюжить.

66. По закругленной части припуска сделать надсечки не дорезая до шва 3 мм.



67. Припуск разутюжить в разные стороны.



68. Вывернуть воротник на лицевую сторону, выправить и приутюжить.



69. Воротник, припуск которого не заутюжен приложить лицевой стороной к изнаночной стороне горловины, приколоть воротник булавками, совмещая метки на воротнике и на горловине.



70. Притачать воротник на швейной машине.

71. Шов приутюжить.

Длина стежка 3-3,5 мм.

72. По припуску сделать надсечки, не дорезая до строчки 3 мм.



73. Припуск заутюжить на сторону воротника.



74. Приколоть булавками внешний воротник, перекрывая краем воротника шов притачивания внутреннего воротника на 1 мм.



75. Приметать внешний воротник ручными стежками.



76. Притачать воротник на швейной машине, прокладывая строчку по всему периметру воротника. Ширина шва 1 мм.

Длина стежка 3-3,5 мм.

77. Шов приутюжить.



78. На рукаве по низу по линии разрезать ножницами.



79. С лицевой стороны разреза приколоть булавками бейку для разреза, разложив разрез в прямую линию.



80. Притачать бейку на швейной машине. Ширина шва 3 мм.

Длина стежка 3-3,5 мм.

81. Шов приутюжить.
82. Припуск заутюжить на сторону бейки.



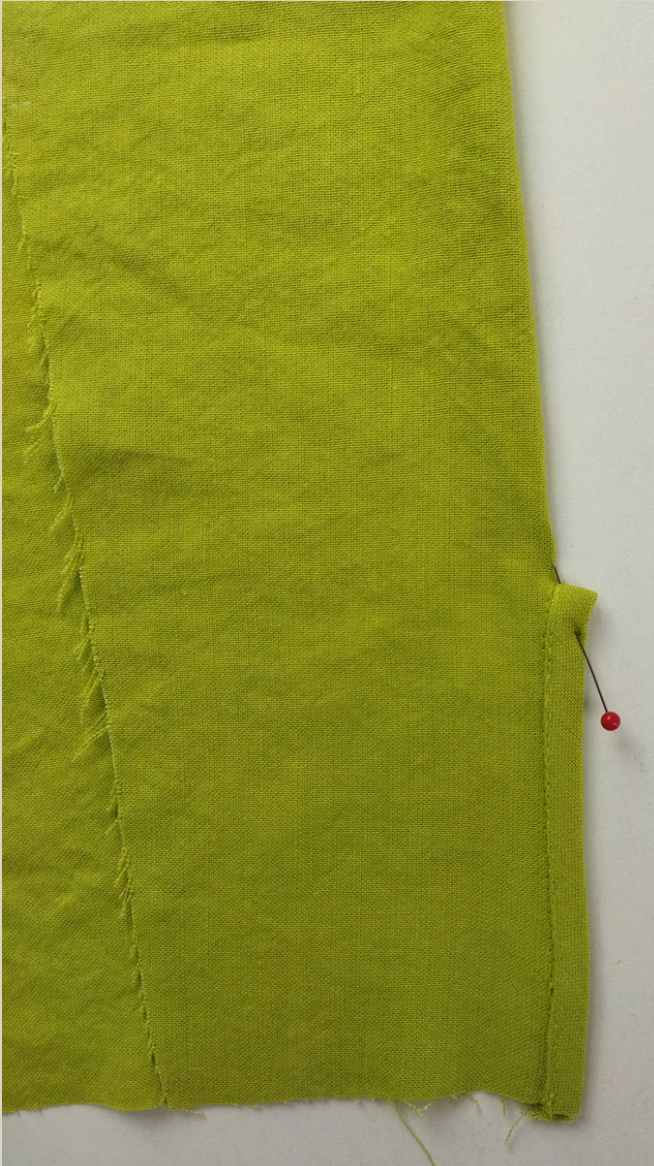
83. Вторую сторону бейки подогнуть 2 раза, приметать ручными стежками.



84. Закрепить вторую сторону бейки строчкой на швейной машине.

85. Шов приутюжить.

Длина стежка 3,5-4 мм.

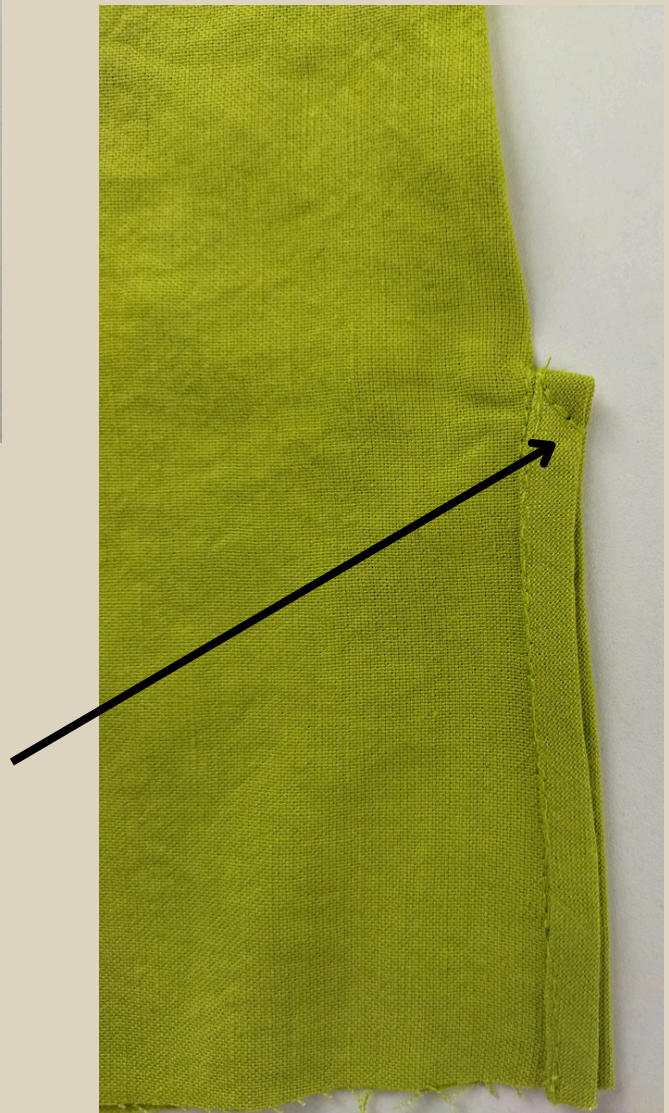


86. Сложить рукав по линии разреза, бейку по верху сколоть булавкой.

87. Застрочить уголок на швейной машине.

Длина стежка 3,5-4 мм.

88. Шов приутюжить.



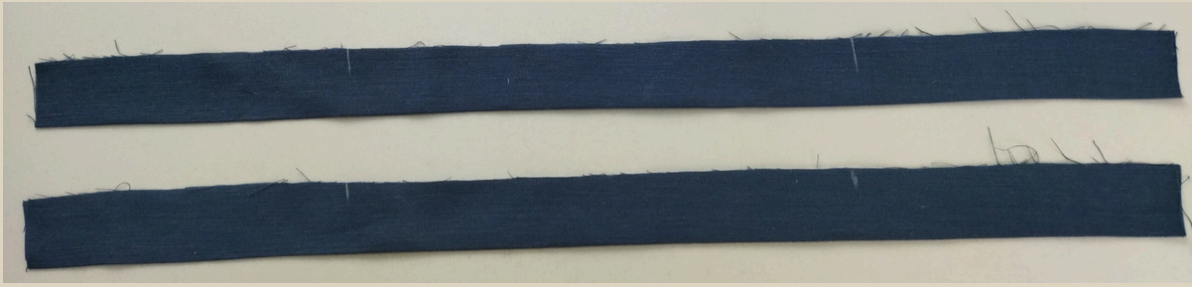


89. Заложить разрез рукава, как на фото, приутюжить.



90. Рукав сложить пополам лицом внутрь, сколоть булавками.
91. Стачать рукав на швейной машине.
92. Срез обметать на оверлоке.
93. Шов приутюжить.
94. Припуск заутюжить на сторону задней части рукава.

Длина стежка 3-3,5 мм.



95. Манжеты сложить пополам изнанкой внутрь и по линии сгиба приутюжить.



96. По низу рукава с лицевой стороны приложить деталь манжеты, приколоть булавками от метки до метки.



97. Притачать манжету к рукаву на швейной машине.

98. Шов приутюжить.

99. Припуск заутюжить на сторону манжеты.

Длина стежка 3-3,5 мм.

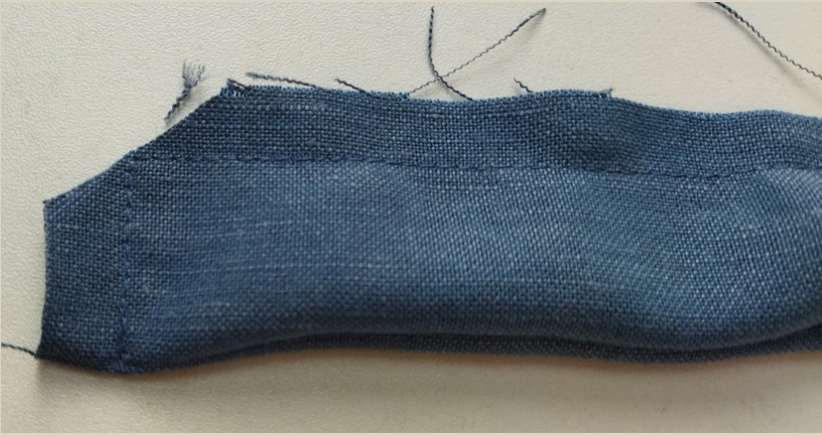


100. Завязки манжеты сложить пополам лицом внутрь, сколоть булавками по длинным и коротким срезам.



101. Обтачать завязки на швейной машине.
102. Швы приутюжить.

Длина стежка 3-3,5 мм.



103. Припуски на
уголках высечь.



104. Вывернуть завязки на лицевую сторону, выправить уголки, приутюжить.

105. Припуск внутренней части манжеты заутюжить внутрь.



106. Внутреннюю часть манжеты приколоть булавками и приметать ручными стежками.



107. Притачать внутреннюю часть манжеты на швейной машине, прокладывая строчку по всему периметру манжеты. Ширина шва 1 мм.
108. Шов приутюжить.

Длина стежка 3,5-4 мм.



109. Рукав вывернуть на лицевую сторону и вложить его в пройму.

110. Вколоть рукав в пройму булавками, совместить шов рукава с боковым швом, совместить метки на пройме и на окате рукава.

111. Втачать рукав на швейной машине.

Длина стежка 3-3,5 мм.

112. Срез обметать на оверлоке.

113. Шов приутюжить.

114. Припуск заутюжить на сторону рукава.



115. Правую планку наложить на левую, сколоть по низу булавкой.

116. Стачать по планке на швейной машине. Ширина шва 7 мм.

117. Шов приутюжить.

Длина стежка 3-3,5 мм.



118. Нижние части переда и спинки сложить лицом к лицу, совместить детали по боковым срезам, сколоть боковые срезы булавками.

119. Стачать боковые срезы на швейной машине.

120. Срезы обметать на оверлоке.

121. Швы приутюжить.

122. Припуски заутюжить на сторону передней части.

Длина стежка 3-3,5 мм.



123. По верхнему срезу юбки проложить 2 параллельные строчки, оставляя хвостики в начале и конце строчек по 15 см.

Длина стежка 5 мм.



124. Вытягивая за нижние нити сделать сборку до ширины нижнего среза верхней части платья.

125. Верхнюю и нижнюю части платья сложить лицом к лицу, совместить на деталях боковые швы, совместить детали по центру спинки, середину переда нижней части совместить с серединой планки верхней части, сколоть детали булавками.



126. Стачать детали на швейной машине.

127. Срез обметать на оверлоке.

Длина стежка 3-3,5 мм.

128. Хвостик от конца оверлочной строчки спрятать в саму строчку с помощью иглы с большим ушком.

129. Шов приутюжить.

130. Припуск заутюжить к низу изделия.



131. Нижний срез заутюжить на изнаночную сторону два раза по 1 см.



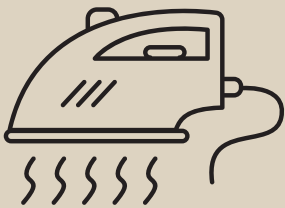
132. Заметать припуск ручными стежками.



133. Застрочить низ платья на швейной машине.

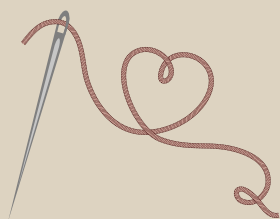
134. Шов приутюжить.

Длина стежка 3-3,5 мм.



Еще раз проутюжить все швы и изделие в целом.
Платье-рубашка готово!

ПЛАТЬЕ- РУБАШКА "WHITE HEAVEN"



Приятного пошива и
ровных строчек!



ELENA-PLENKINA.RU



ELENA_PLENKINA.RU



ELENA_PLENKINA