

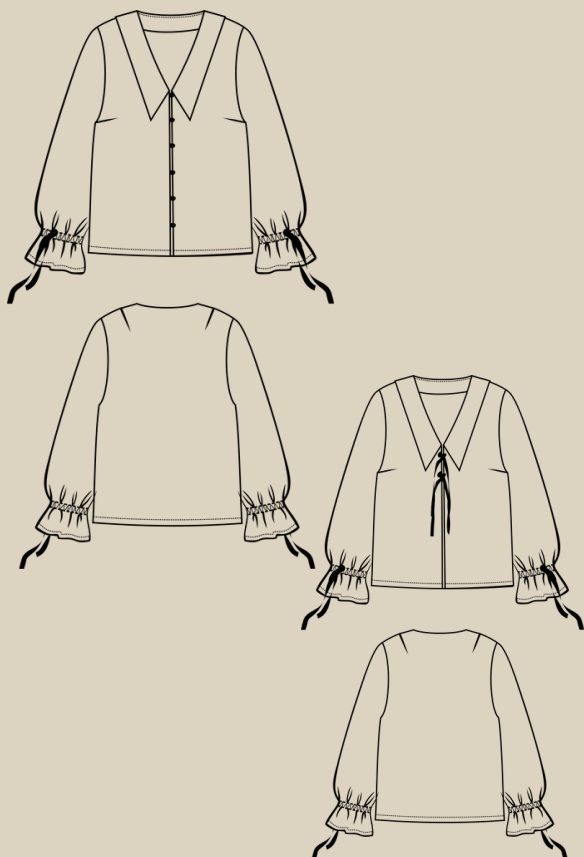
Elena-Plenkina.ru

ШИТЬ ЛЕГКО!

БЛУЗА "ЭМИЛИ"

РАЗМЕРЫ 38-64

РОСТ 158, 164, 170 И 176 CM



УРОВЕНЬ СЛОЖНОСТИ



#ELENA_PLENKINA_ЭМИЛИ

#TIM_HM_ЭМИЛИ



ELENA-PLENKINA.RU

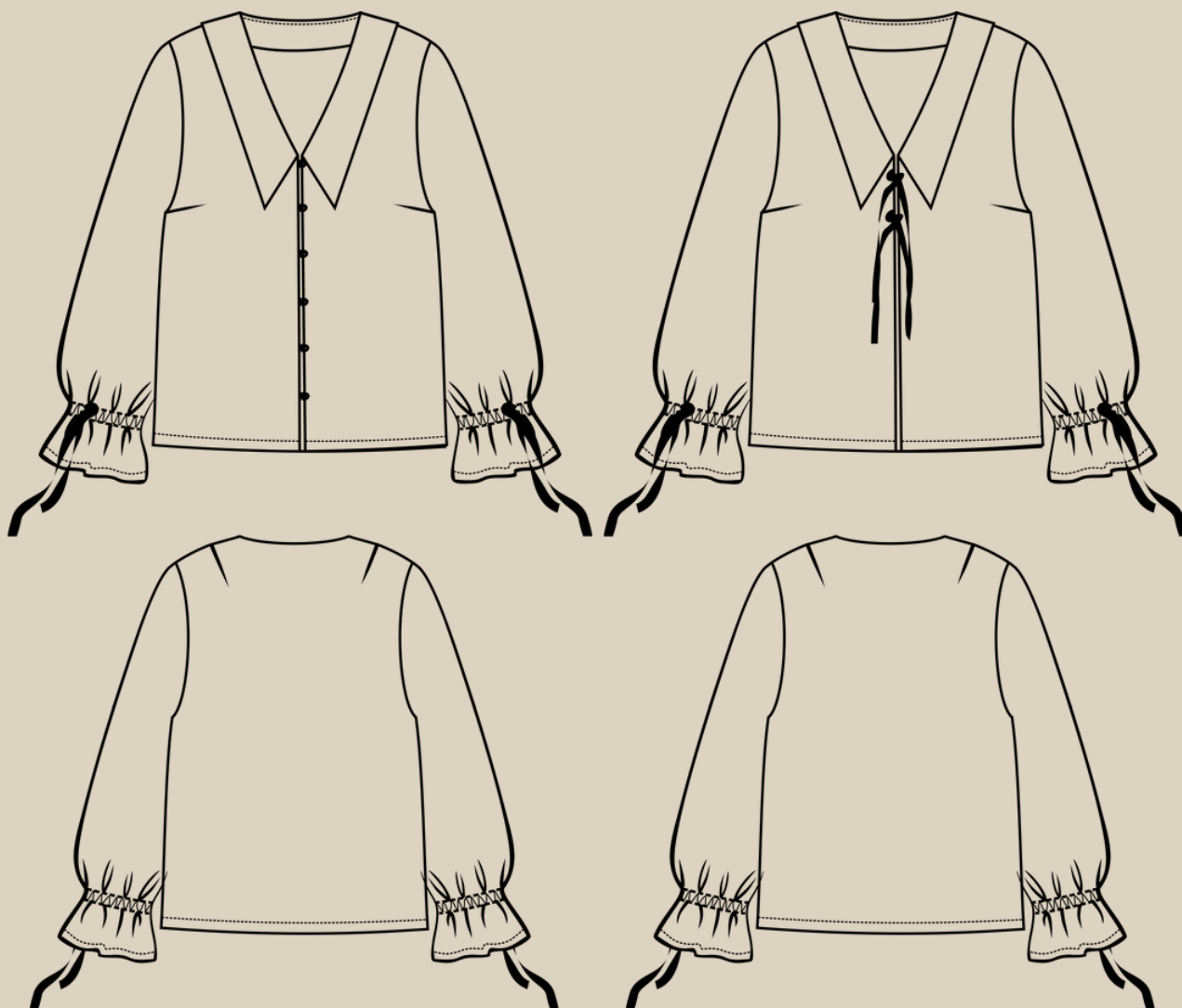


ELENA_PLENKINA



ELENA_PLENKINA

ОПИСАНИЕ МОДЕЛИ



ЖЕНСКАЯ БЛУЗА УМЕРЕННОГО ОБЪЕМА, ПРЯМОГО СИЛУЭТА, НА ПОЛОЧКАХ С 44 РАЗМЕРА ДОБАВЛЕНА НАГРУДНЫЕ ВЫТАЧКИ, ПЕРЕВЕДЕННЫЕ В БОКОВОЙ ШОВ, НА СПИНКЕ С 54 РАЗМЕРА ДОБАВЛЕНА ПЛЕЧЕВЫЕ ВЫТАЧКИ, ДЛИННЫЙ ВТАЧНОЙ РУКАВ, ПО НИЗУ РУКАВА КУЛИСКА, В КОТОРУЮ ПРОДЕТ ШНУР, V-ОБРАЗНЫЙ ВЫРЕЗ ГОРЛОВИНЫ, ГОРЛОВИНА ПЕРЕДА ОФОРМЛЕНА ОТЛОЖНЫМ ОСТРЫМ ВОРОТНИКОМ, ДВА ВАРИАНТА ЗАСТЕЖКИ: НА 2 ЗАВЯЗКИ ИЛИ НА 6 НАВЕСНЫХ ПЕТЛИ И 6 ПРИШИВНЫХ ПУГОВИЦ НА НОЖКЕ, ДЛИНА БЛУЗЫ ВЫШЕ ЛИНИИ БЕДЕР.

ОБОРУДОВАНИЕ И ПРИСПОСОБЛЕНИЯ



1. ШВЕЙНАЯ МАШИНА.
2. ОВЕРЛОК.
3. ИГЛЫ С МАРКИРОВКОЙ УНИВЕРСАЛЬНЫЙ НОМЕР 65-75 (В ЗАВИСИМОСТИ ОТ ВИДА И ПЛОТНОСТИ ТКАНИ).
4. НИТКИ: 1 КАТУШКА В ШВЕЙНУЮ МАШИНУ И 3 В ОВЕРЛОК.
5. НОЖНИЦЫ ПОРТНОВСКИЕ.
6. НОЖНИЦЫ КАНЦЕЛЯРСКИЕ (ДЛЯ ВЫРЕЗАНИЯ ДЕТАЛЕЙ ВЫКРОЙКИ).
7. БУЛАВКИ ИЛИ ЗАЖИМЫ ДЛЯ СОЕДИНЕНИЯ ДЕТАЛЕЙ.
8. КЛЕЙ ИЛИ СКОТЧ (ДЛЯ СКЛЕИВАНИЯ ЛИСТОВ ВЫКРОЙКИ, ЕСЛИ ВЫ ЕЕ ПЕЧАТАЕТЕ НА ЛИСТАХ А4).
9. УТЮГ С ПАРОМ ИЛИ ПАРОГЕНЕРАТОР.
10. ГЛАДИЛЬНАЯ ДОСКА.
11. ПРИСПОСОБЛЕНИЯ ДЛЯ ВТО (ДЕРЕВЯННЫЙ УТЮЖОК ИЛИ ПОДУШКА ДЛЯ ВТО).
12. ЛАПКИ ДЛЯ ШВЕЙНОЙ МАШИНЫ (СТАНДАРТНАЯ).

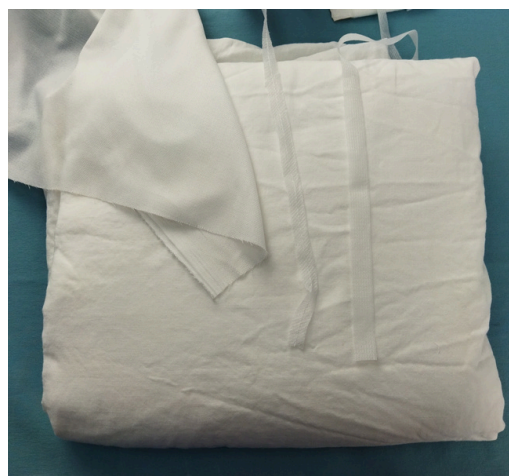
ПРИМЕЧАНИЕ

ЕСЛИ У ВАС НЕТ ОВЕРЛОКА, ТО СРЕЗЫ МОЖНО ЗАКРЫТЬ КОСЕЙ БЕЙКОЙ ИЛИ ОБРАБОТАТЬ НА ШВЕЙНОЙ МАШИНЕ ПСЕВДООВЕРЛОЧНЫМИ СТРОЧКАМИ.



ДЛЯ ПОШИВА БЛУЗЫ ВАМ ПОНАДОБИТСЯ

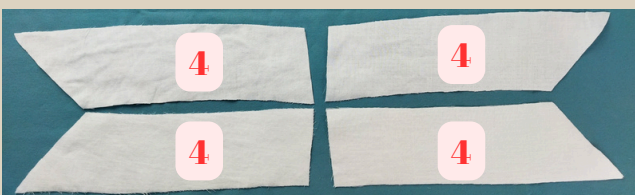
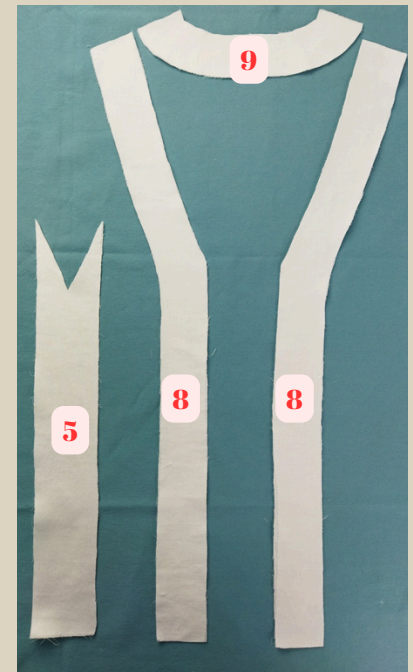
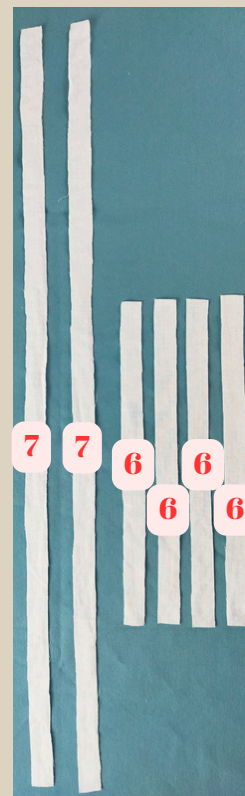
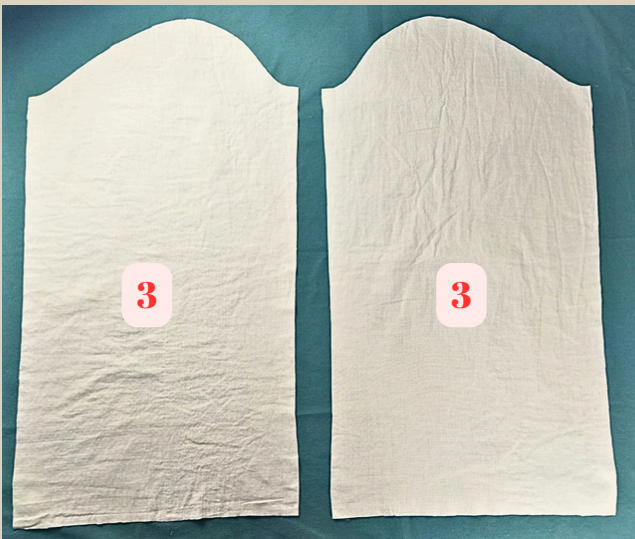
- ОСНОВНАЯ ТКАНЬ
- ДУБЛЕРИН
- КОСАЯ И ДОЛЕВАЯ КЛЕЕВАЯ НИТЕПРОШИВНАЯ КРОМКА
- 6 ПУГОВИЦ НА НОЖКЕ





ДЕТАЛИ КРОЯ

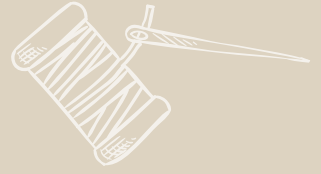
№ п/п	Наименование детали	Количество
1	Полочка (перед)	2
2	Спинка	1 со сгибом
3	Рукав	2
4	Воротник	4
5	Планка передняя	1
6	Шнуровка переда	4
7	Шнуровка кулиски рукава	2
8	Обтачка переда	2
9	Обтачка горловины спинки	1 со сгибом





ПРИПУСКИ НА ШВЫ

Все детали выкройки идут с припусками на швы.



ДУБЛИРОВАНИЕ ДЕТАЛЕЙ

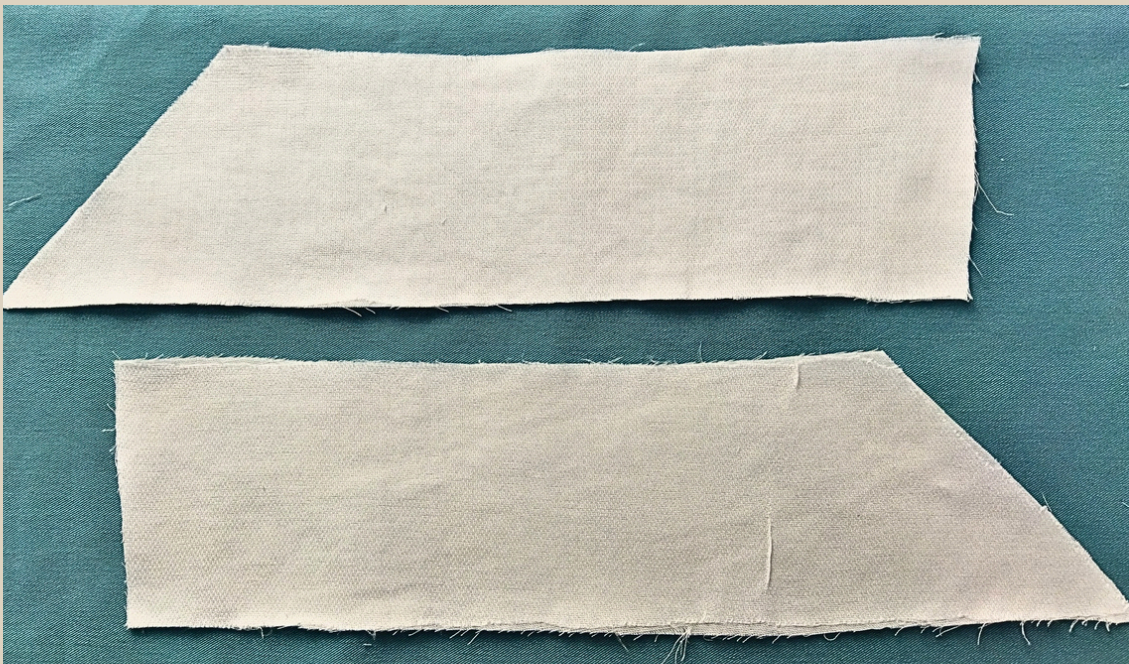
С помощью дублирина с изнаночной стороны нужно продублировать следующие детали:

- обтачку переда
- обтачку горловины спинки
- планку переда
- 2 детали воротника
- места под петли на рукавах.



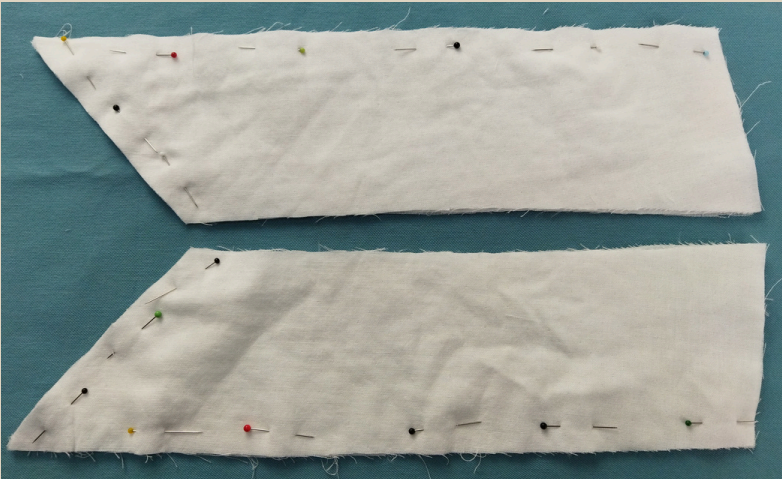
С помощью косой клеевой кромки укрепить срезы горловины спинки и обтачки горловины спинки.

С помощью долевой клеевой нитепрошивной кромки укрепить линию горловины на деталях переда и на обтачке переда, края борта на деталях переда и обтачке переда.





ПОШИВ БЛУЗЫ



1. По две детали воротника сложить лицом к лицу, сколоть булавками по двум сторонам.



2. Обтачать детали воротника на швейной машине.

Длина стежка 3-3,5 мм.

Примечание! Обратите внимание на припуски обтачивания - они по 7 мм. Припуски стачивания 1 см.

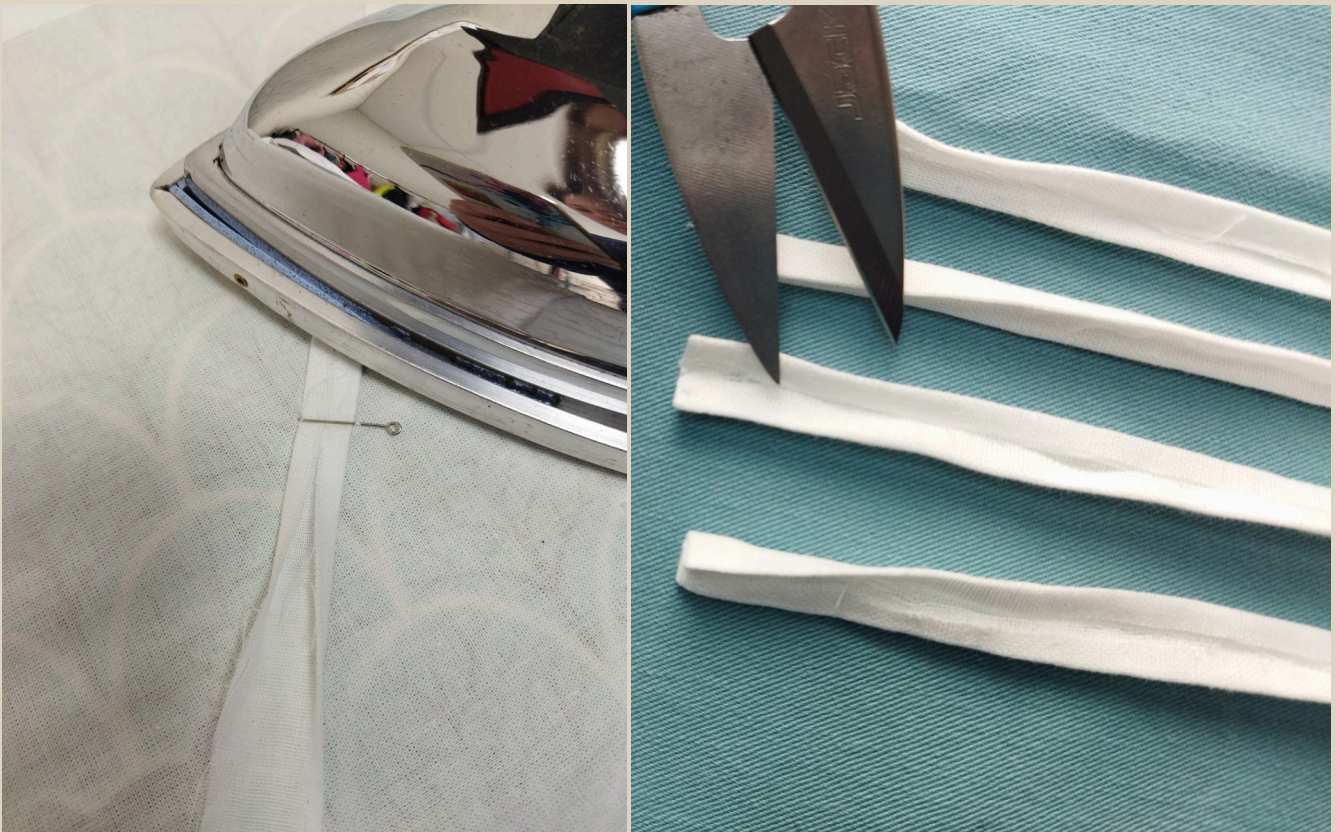
3. Швы приутюжить.



4. Припуски на уголках высечь.



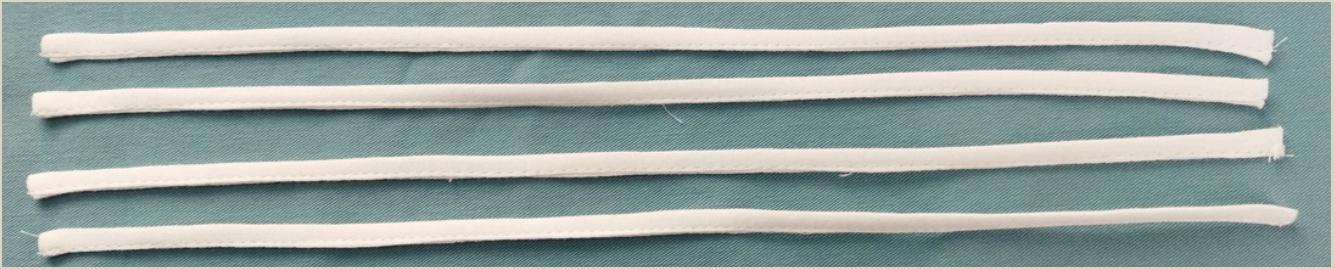
5. Вывернуть детали воротника на лицевую сторону, уголки выправить, воротник приутюжить.



6. На деталях шнуровки припуски заутюжить внутрь.

7. На шнуровке завязок по одной короткой стороне припуски также заутюжить внутрь.

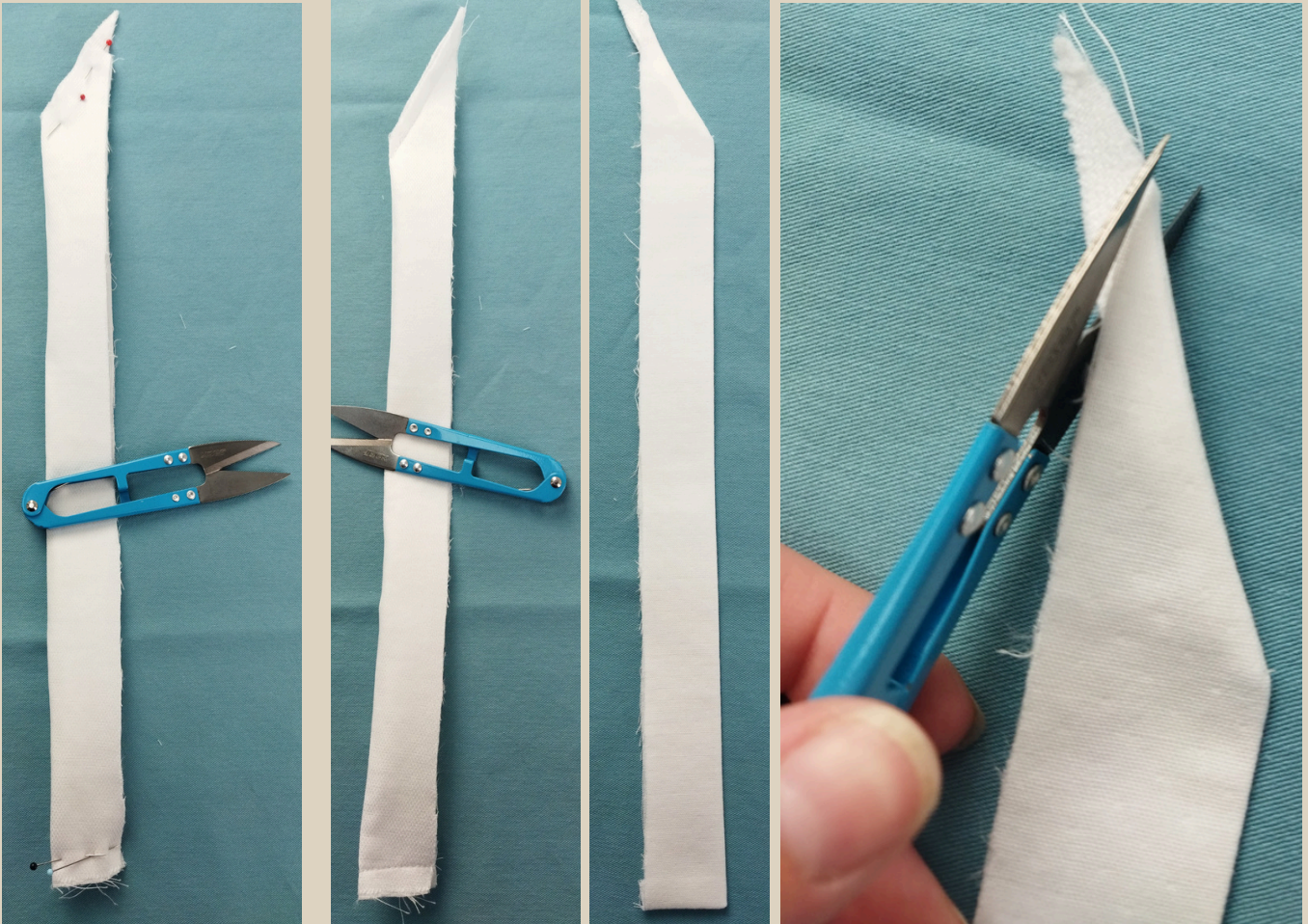
8. На шнуровке рукавов припуски по двум коротким сторонам заутюжить внутрь.



9. По краю шнурков проложить строчки на швейной машине.
Ширина швов 1 мм.

Длина стежка 3-3,5 мм.

10. Швы и шнурки приутюжить.



11. Планку переда сложить пополам лицом внутрь, сколоть булавками по коротким сторонам.

12. Обтачать короткие стороны планки на швейной машине.

13. Швы приутюжить.

Длина стежка 3-3,5 мм.

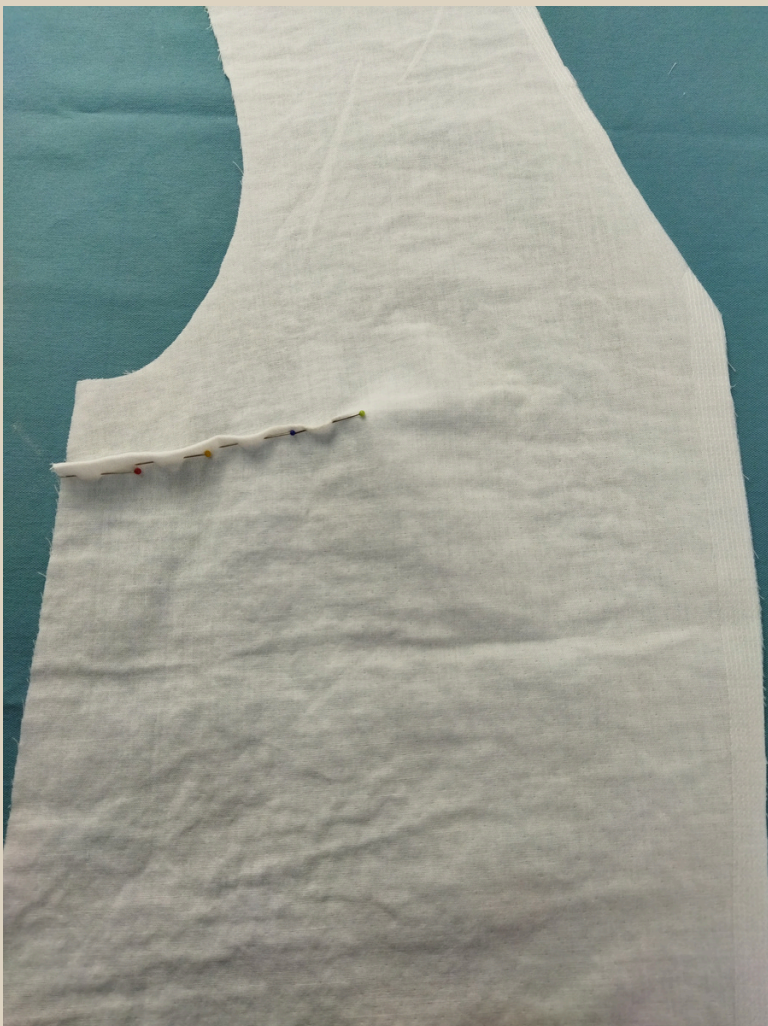
14. Уголки на припусках высечь.

15. Планку вывернуть на лицевую сторону, уголки выправить приутюжить.

16. Излишек припуска по верху планки высечь.



17. Обтачку переда и обтачку спинки сложить лицом к лицу, совместить детали по плечевым срезам, сколоть плечевые срезы обтачки булавками.



18. На полочках по линиям сложить нагрудные вытачки, сколоть вытачки булавками.



19. Стачать вытачки на швейной машине.

Длина стежка 3-3,5 мм.

20. Швы и вытачки приутюжить.

21. Вытачки заутюжить к верху изделия.

2. Сутюжить слабину по вершине вытачки.

22. От 54 размера для лучшей посадки по спинке добавлены плечевые вытачки. По линиям сложить и сколоть плечевые вытачки, стачать вытачки на швейной машине, швы приутюжить, вытачки заутюжить к центру спинки.



23. На полочки с лицевой стороны по линии горловины и плечу наложить детали воротника и наколоть его булавками.



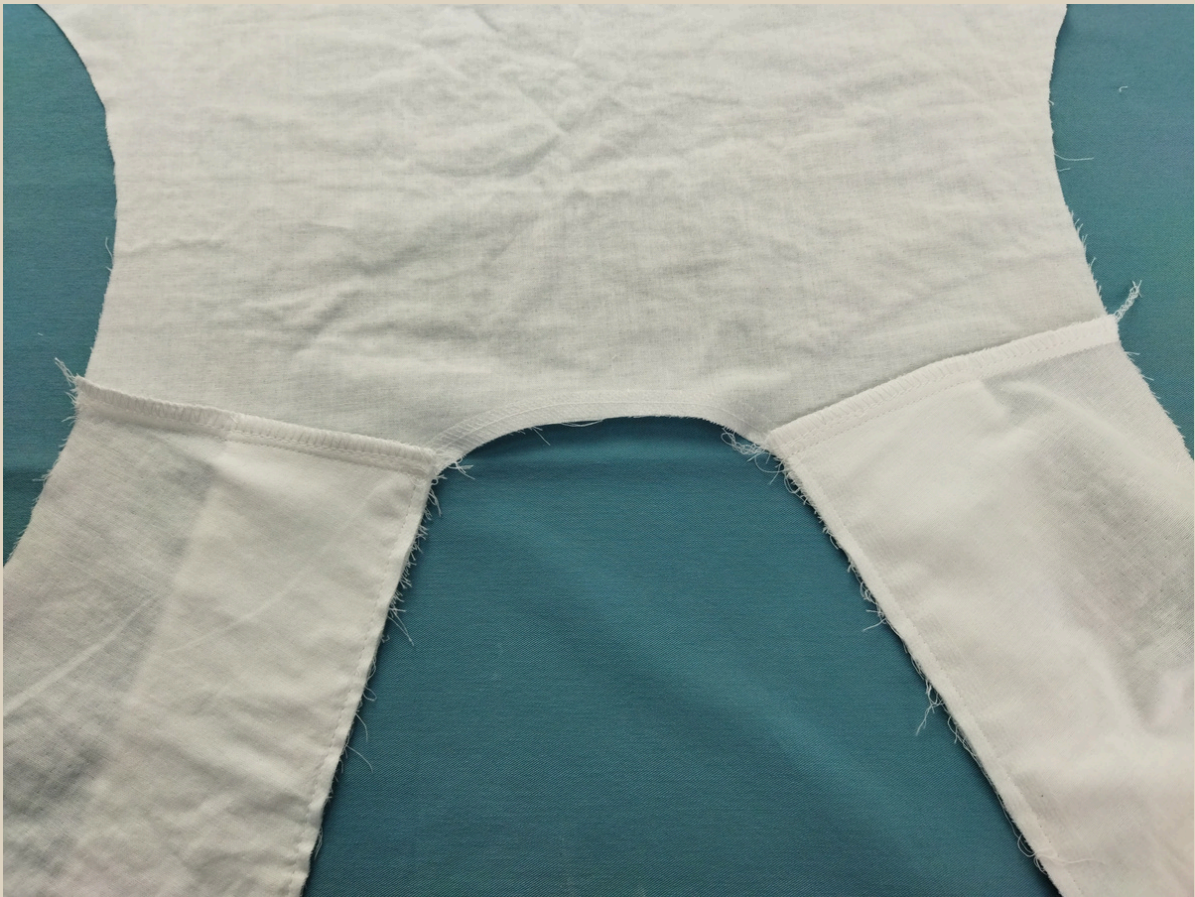
24. Настрочить воротник на швейной машине. Ширина швов 8 мм.

Длина стежка 3-3,5 мм.

25. Швы приутюжить.



26. Полочки и спинку сложить лицом к лицу, совместить детали по плечевым срезам, сколоть плечевые срезы булавками.



- 27. Стачать плечевые срезы на швейной машине.
- 28. Срезы обметать на оверлоке.
- 29. Швы приутюжить.
- 30. Припуски заутюжить на сторону спинки.

Длина стежка 3-3,5 мм.

ПРИМЕЧАНИЕ

На оверлоке обметываем срезы 3-ниточным швом, длина стежка 3-4 мм



- 31. На полочки по меткам наложить шнуровку, приколоть булавками и закрепить строчками на швейной машине. Ширина швов 8 мм.

Длина стежка 3-3,5 мм.

- 32. Швы приутюжить.

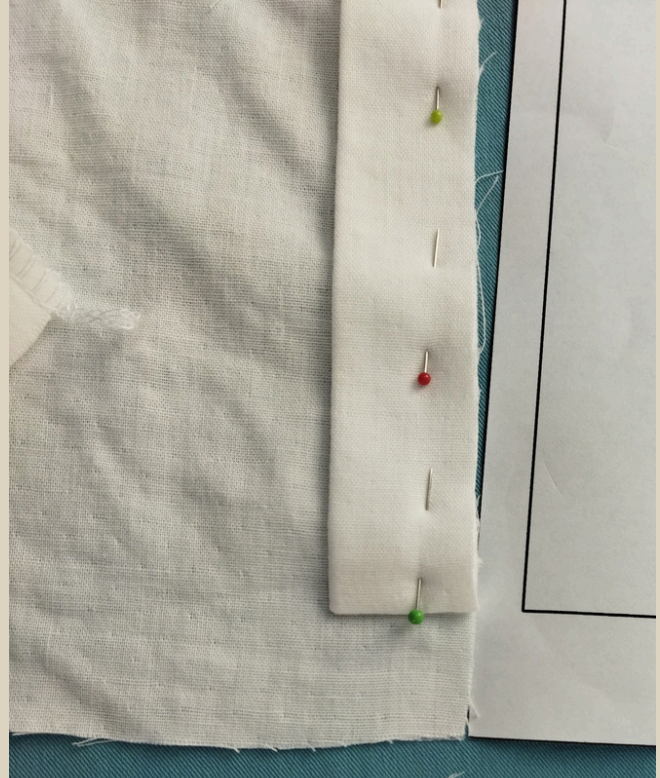
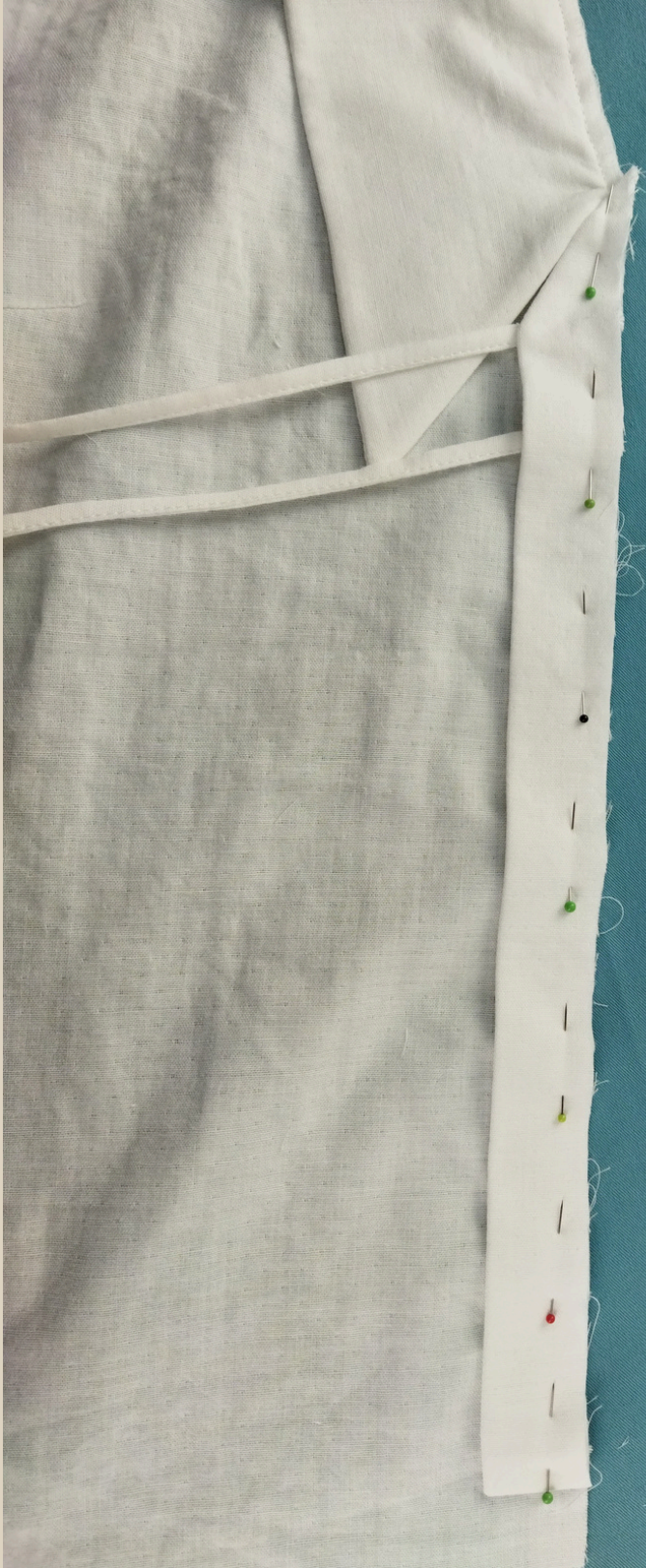


Примечание!

В выкройке есть второй вариант застежки - навесные петли и пуговицы.

На этом этапе вместо шнурков по меткам на правую полочку можно пришить петли.

Как сделать петли смотрите в конце этой инструкции.



33. На правую полочку наложить подготовленную планку, наколоть планку булавками, наметать планку ручными стежками.



34. На полочки и спинку по наложить подготовленную обтачку, совместить детали по линии горловины и краям борта, совместить на деталях плечевые швы и середины горловины спинки, сколоть детали булавками.



35. Стачать детали на швейной машине.

Длина стежка 3-3,5 мм.

36. Швы приутюжить.



37. Припуск по низу высечь, как на фото.

38. По припуску горловины спинки сделать надсечки, не дорезая до строчки 3 мм.



39. Припуск по низу горловины переда (уголок) высечь, не дорезая до строчки 3 мм.



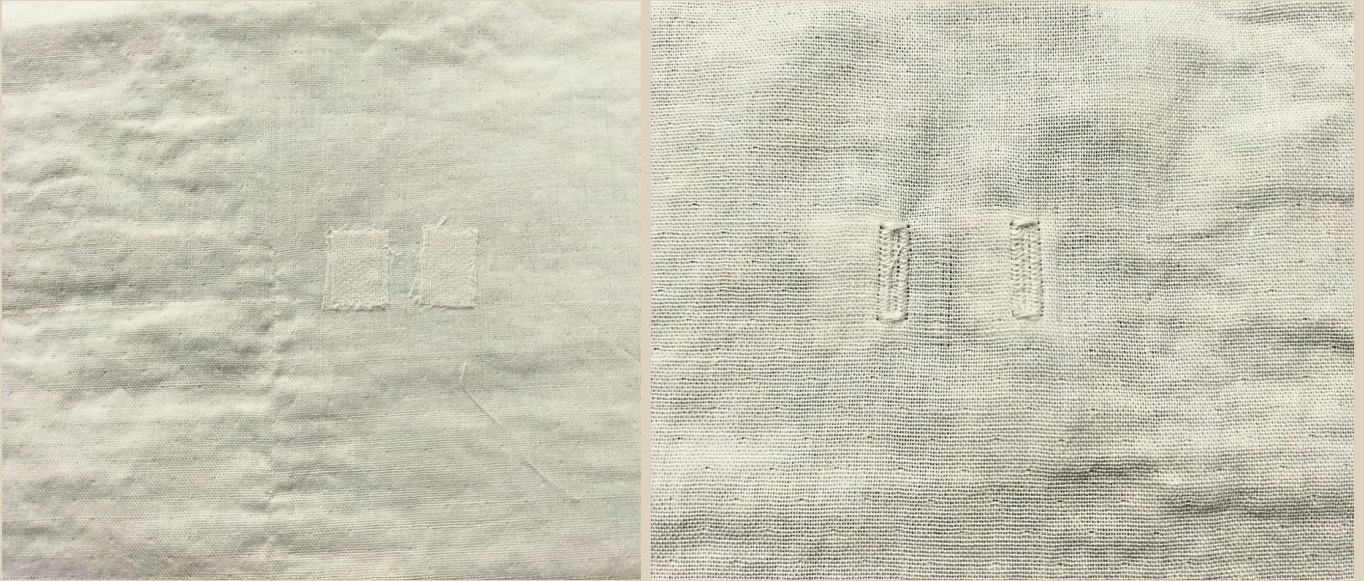
40. Припуск заутюжить и настрочить на сторону подборта.
Ширина шва 1-1,5 мм.

Длина стежка 3-3,5 мм.





41. Обтачку отогнуть на изнанку, выправить и приутюжить горловину и края борта, сформировав перекант в 1 мм на сторону обтачки.



42. На рукавах с изнанки проклеить место под петли.

43. Выметать петли на швейной машине.

44. Петли приутюжить.

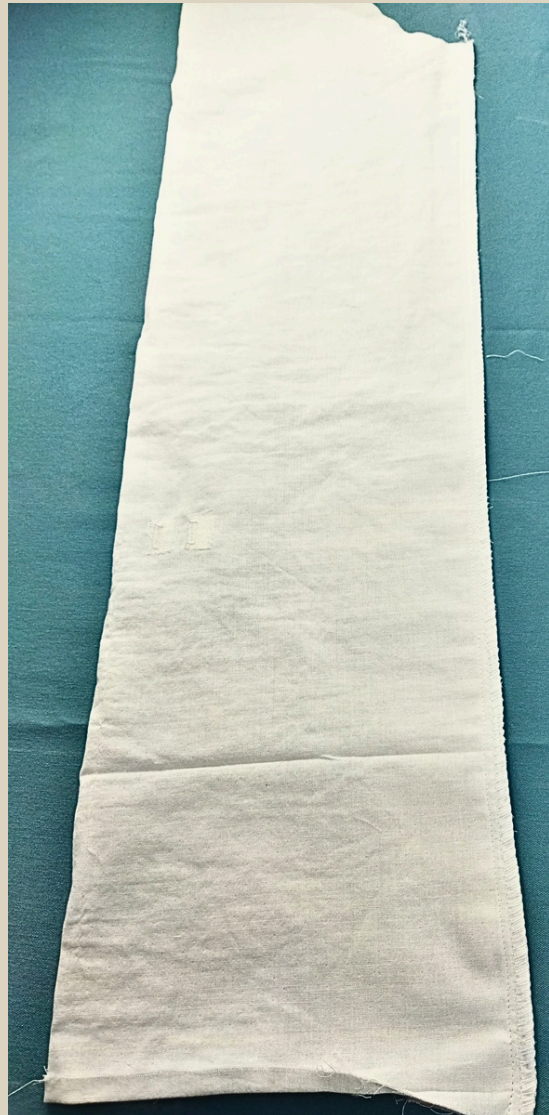
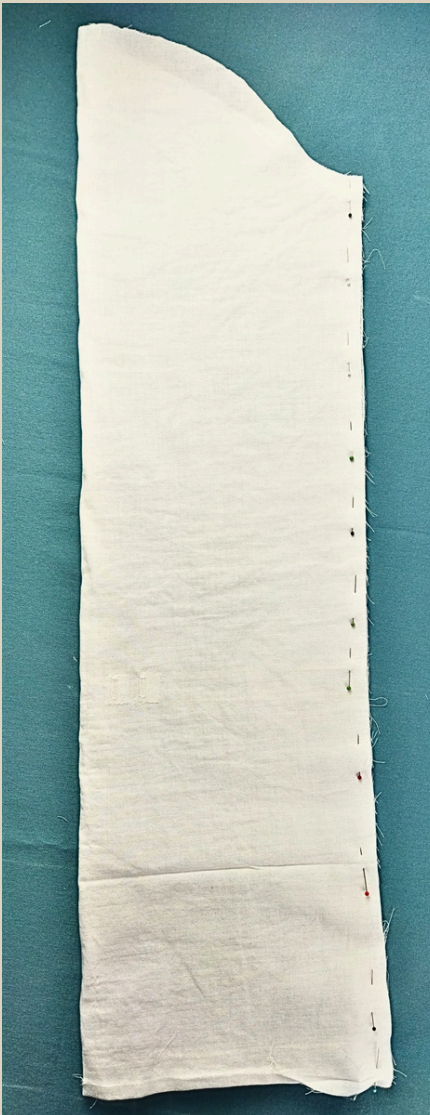


45. По низу рукава отмерить 1 и 2 см.

46. Припуск в 1 см заутюжить на изнаночную сторону.



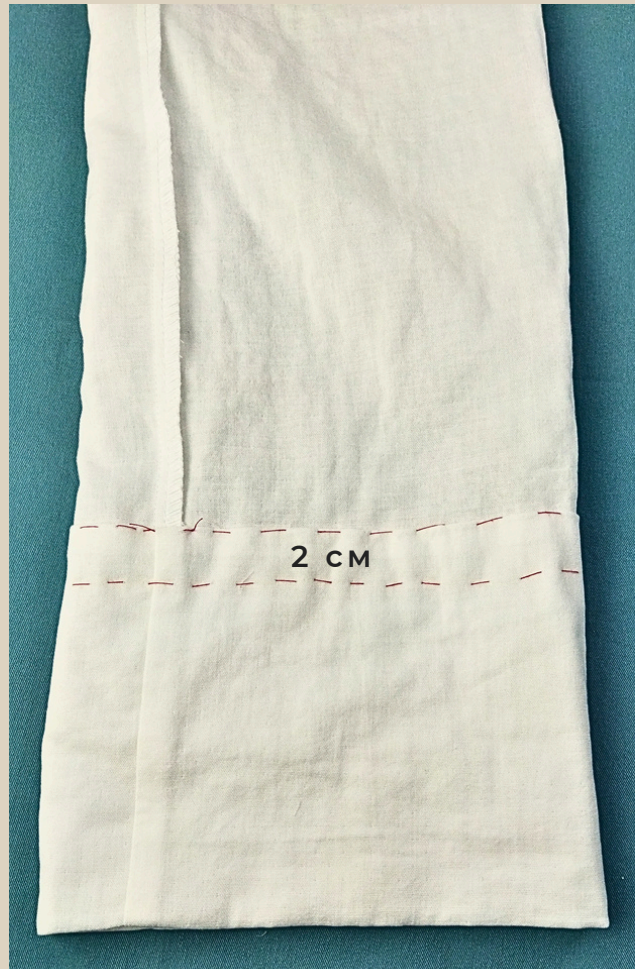
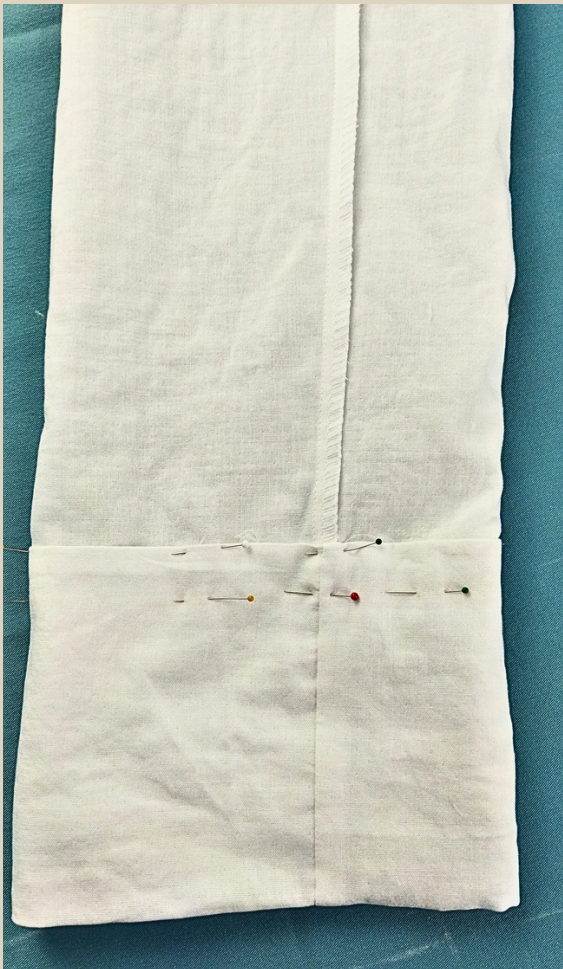
47. Цельнокроеную манжету рукава заутюжить на изнанку по линии перегиба.



48. Рукав сложить пополам лицом внутрь, сколоть срез рукава булавками.
49. Стачать рукав на швейной машине.

Длина стежка 3-3,5 мм.

50. Срез обметать на оверлоке.
51. Припуск заутюжить на сторону задней части рукава.



52. Манжету сложить изнанкой внутрь по линии перегиба, приколоть булавками и приметать ручными стежками по краю и в 2 см от края.



53. По наметке проложить 2 параллельные строчки.

Длина стежка 3-3,5 мм.

54. Швы приутюжить.



55. Детали
переда и спинки
сложить лицом к
лицу,
совместить
детали по
боковым срезам,
сколоть боковые
срезы
булавками.



56. Стачать
боковые срезы
на швейной
машине.

Длина стежка 3-3,5 мм.

57. Срезы
обметать на
оверлоке.
58. Швы
приутюжить.
59. Припуски
заутюжить на
сторону спинки.



60. Рукав вывернуть на лицевую сторону, вложить его в пройму блузы, совместить метки на пройме и окату рукава, совместить плечевой шов с меткой рукава, вколоть рукав булавками, припосаживая головку рукава.



61. Втачать рукав на швейной машине

Длина стежка 3-3,5 мм.

62. Срез обметать на оверлоке.

63. Шов приутюжить.

64. Припуск заутюжить на сторону рукава.



65. Подгибку низа изделия заутюжить на 1 и 1,5 см и заметать ручными стежками.



66. Застрочить низ изделия на швейной машине.

67. Шов приутюжить.

Длина стежка 3-3,5 мм.



68. Обтачку закрепить к изделию по припускам плечевых швов ручными стежками или закрепками на швейной машине.

69. Закрепки приутюжить.



70. На рукавах прорезать петли и через них с помощью булавки продеть шнуровку рукава.

71. Если блуза на пуговицах, то на левую полочку пришить пуговицы.

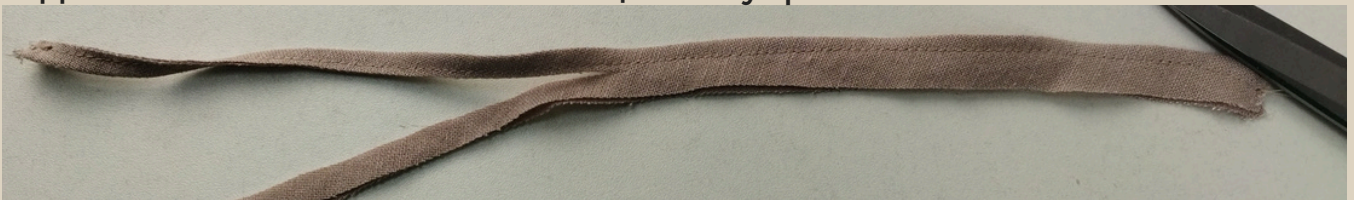
КАК СДЕЛАТЬ ПЕТЛИ

Вместо завязок можно пришить навесные петли и пришить пуговицы на ножке.

Для навесных петель выкроить полоску по косой размерами 40 на 2,5-3 см.



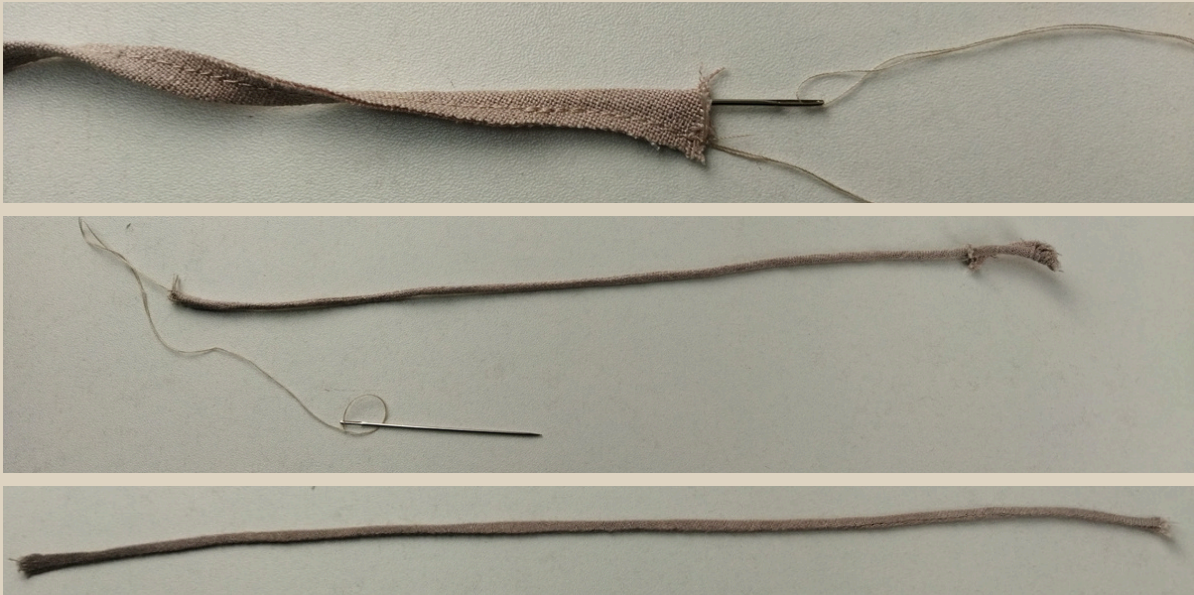
1. Деталь сложить пополам лицом внутрь.



2. Обтачать деталь на швейной машине, оставляя от сгиба 3 мм, с одного края проложить строчку в виде "воронки" (от сгиба 5 мм).

Длина стежка 2-2,5 мм.

3. Припуск срезать ножницами, оставляя от строчки 2 мм.



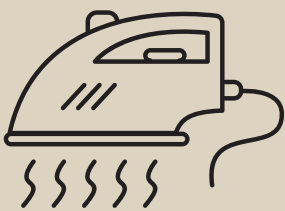
4. Взять толстую иглу, продеть в нее нить, закрепить нить к ткани со стороны “воронки”.
5. Иглу продеть в “воронку” и вывернуть рулик на лицевую сторону.
6. Получившуюся деталь приутюжить.



7. Нарезать 6 равных петель. Размер петли зависит от размера пуговицы.
8. На правую полочку по меткам наложить петли, приколоть их булавками и закрепить строчками на швейной машине.
9. Швы приутюжить.

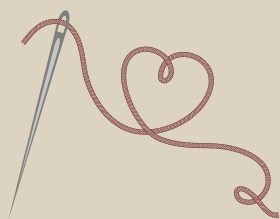
Длина стежка 3-3,5 мм.

Далее шьем блузу точно также, как показано от пункта 33.



**Еще раз проутюжить все швы и изделие в целом.
Блуза готова!**

БЛУЗА "ЭМИЛИ"



Приятного пошива и
ровных строчек!



ELENA-PLENKINA.RU



ELENA_PLENKINA.RU



ELENA_PLENKINA