

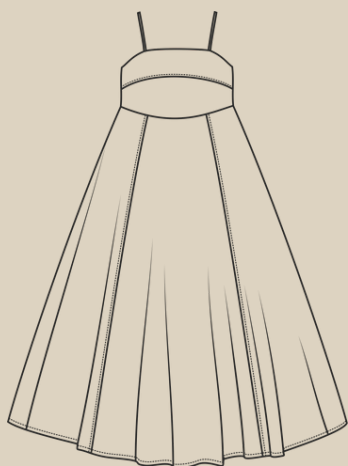
# Elena-Plenkina.ru

ШИТЬ ЛЕГКО!

## САРАФАН "БАРБАРА"

РАЗМЕРЫ 38-64

РОСТ 158, 164, 170 И 176 CM



УРОВЕНЬ СЛОЖНОСТИ



#ELENA\_PLENKINA\_БАРБАРА  
#TIM\_HM\_БАРБАРА



ELENA-PLENKINA.RU



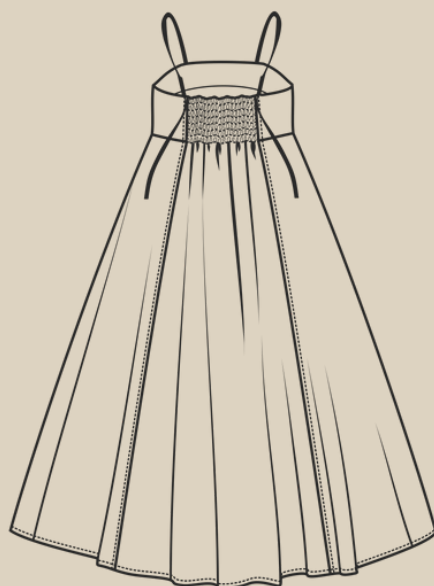
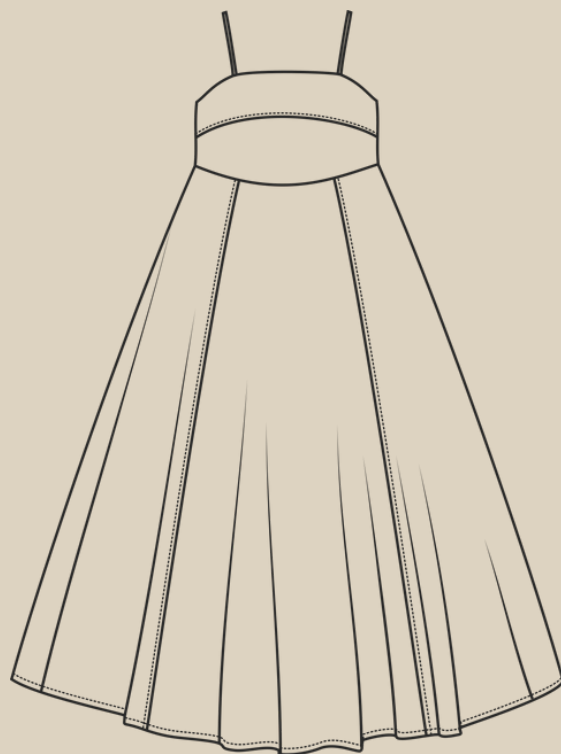
ELENA\_PLENKINA



ELENA\_PLENKINA

---

## ОПИСАНИЕ МОДЕЛИ



**ЖЕНСКИЙ САРАФАН С ЛИФОМ МАЛОГО ОБЪЕМА, НА ТОНКИХ БРЕТЕЛЯХ, ОТРЕЗНОЙ ПО ЛИНИИ ТАЛИИ, ЛИФ ПЕРЕДА СОСТОИТ ИЗ ДВУХ ЧАСТЕЙ, НАГРУДНЫЕ ВЫТАЧКИ ПЕРЕВЕДЕНЫ В ПОДРЕЗ, ЧАСТЬ СПИНКИ СОБРАНА НА НИТКУ-РЕЗИНКУ, ЮБКА ТРАПЕЦИВИДНОГО СИЛУЭТА С ВЕРТИКАЛЬНЫМИ РЕЛЬЕФАМИ ПО ПЕРЕДНЕЙ И ЗАДНЕЙ ЧАСТИ, ДЛИНА САРАФАНА МАКСИ.**

## ОБОРУДОВАНИЕ И ПРИСПОСОБЛЕНИЯ



1. ШВЕЙНАЯ МАШИНА.
2. ОВЕРЛОК.
3. ИГЛЫ С МАРКИРОВКОЙ УНИВЕРСАЛЬНЫЙ НОМЕР 65-75 (В ЗАВИСИМОСТИ ОТ ВИДА И ПЛОТНОСТИ ТКАНИ).
4. НИТКИ: 1 КАТУШКА В ШВЕЙНУЮ МАШИНУ И 3 В ОВЕРЛОК.
5. НОЖНИЦЫ ПОРТНОВСКИЕ.
6. НОЖНИЦЫ КАНЦЕЛЯРСКИЕ (ДЛЯ ВЫРЕЗАНИЯ ДЕТАЛЕЙ ВЫКРОЙКИ).
7. БУЛАВКИ ИЛИ ЗАЖИМЫ ДЛЯ СОЕДИНЕНИЯ ДЕТАЛЕЙ.
8. КЛЕЙ ИЛИ СКОТЧ (ДЛЯ СКЛЕИВАНИЯ ЛИСТОВ ВЫКРОЙКИ, ЕСЛИ ВЫ ЕЕ ПЕЧАТАЕТЕ НА ЛИСТАХ А4).
9. УТЮГ С ПАРОМ ИЛИ ПАРОГЕНЕРАТОР.
10. ГЛАДИЛЬНАЯ ДОСКА.
11. ПРИСПОСОБЛЕНИЯ ДЛЯ ВТО (ДЕРЕВЯННЫЙ УТЮЖОК ИЛИ ПОДУШКА ДЛЯ ВТО).
12. ЛАПКИ ДЛЯ ШВЕЙНОЙ МАШИНЫ (СТАНДАРТНАЯ).

### ПРИМЕЧАНИЕ

ЕСЛИ У ВАС НЕТ ОВЕРЛОКА, ТО СРЕЗЫ МОЖНО ЗАКРЫТЬ КОСЕЙ БЕЙКОЙ ИЛИ ОБРАБОТАТЬ НА ШВЕЙНОЙ МАШИНЕ ПСЕВДООВЕРЛОЧНЫМИ СТРОЧКАМИ.



### ДЛЯ ПОШИВА САРАФАНА ВАМ ПОНАДОБИТСЯ

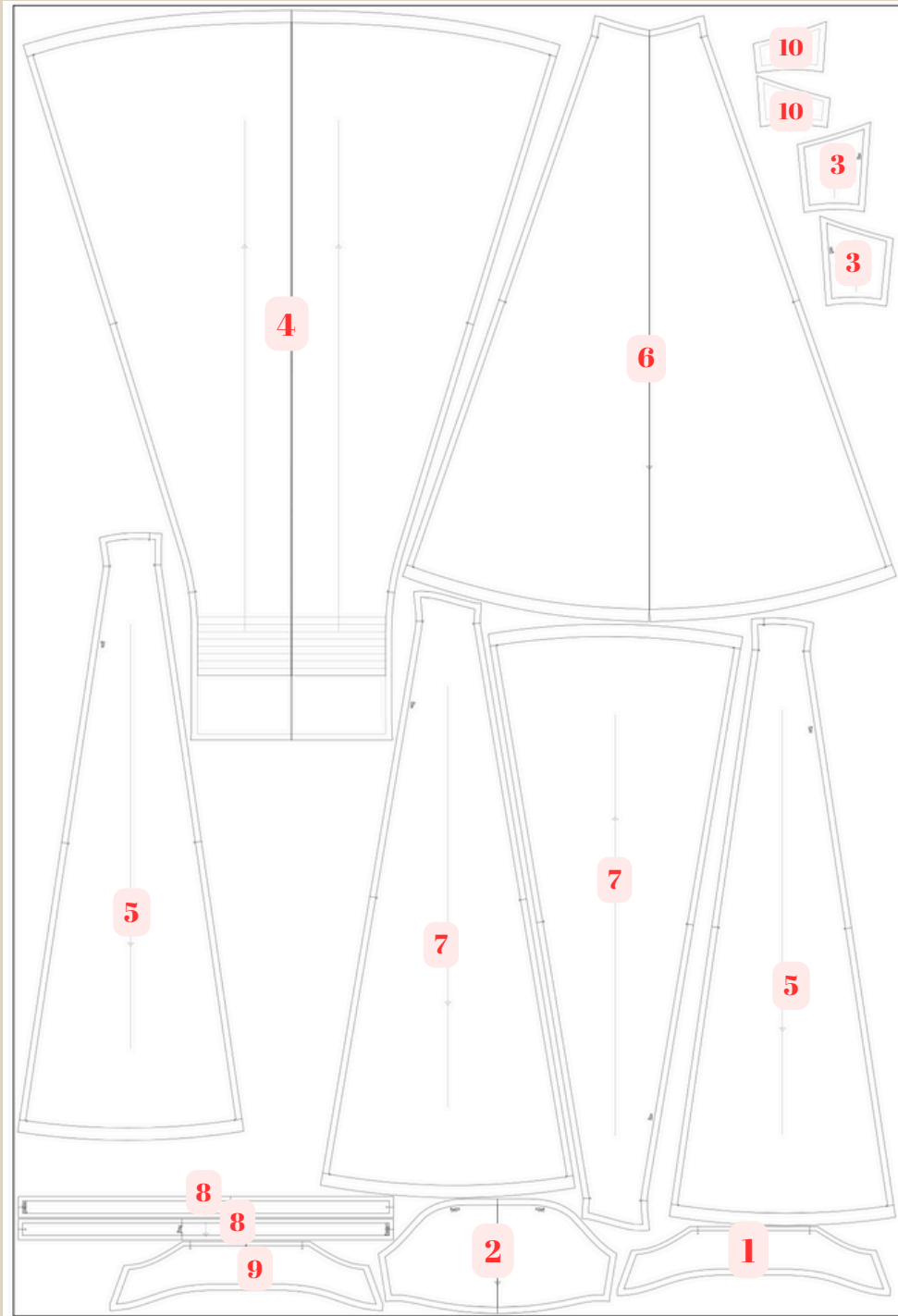
- ОСНОВНАЯ ТКАНЬ
- ДУБЛЕРИН
- КОСАЯ КЛЕЕВАЯ НИТЕПРОШИВНАЯ КРОМКА
- ДОЛЕВАЯ КЛЕЕВАЯ НИТЕПРОШИВНАЯ КРОМКА
- РЕЗИНКА ШИРИНОЙ 1 СМ
- НИТКА-РЕЗИНКА





## ДЕТАЛИ КРОЯ

№ п/п	Наименование детали	Количество
1	Перед верхняя часть (кокетка)	1 со сгибом
2	Передняя нижняя часть	1 со сгибом
3	Спинка боковая часть	2
4	Юбка спинки центральная часть	1 со сгибом
5	Юбка спинки боковая часть	2
6	Юбка переда центральная часть	1 со сгибом
7	Юбка переда боковая часть	2
8	Бретель	2
9	Обтачка переда	1 со сгибом + клеевая
10	Обтачка боковой части спинки	2 + клеевая





## ПРИПУСКИ НА ШВЫ

Все детали выкройки идут с припусками на швы.



## ДУБЛИРОВАНИЕ ДЕТАЛЕЙ

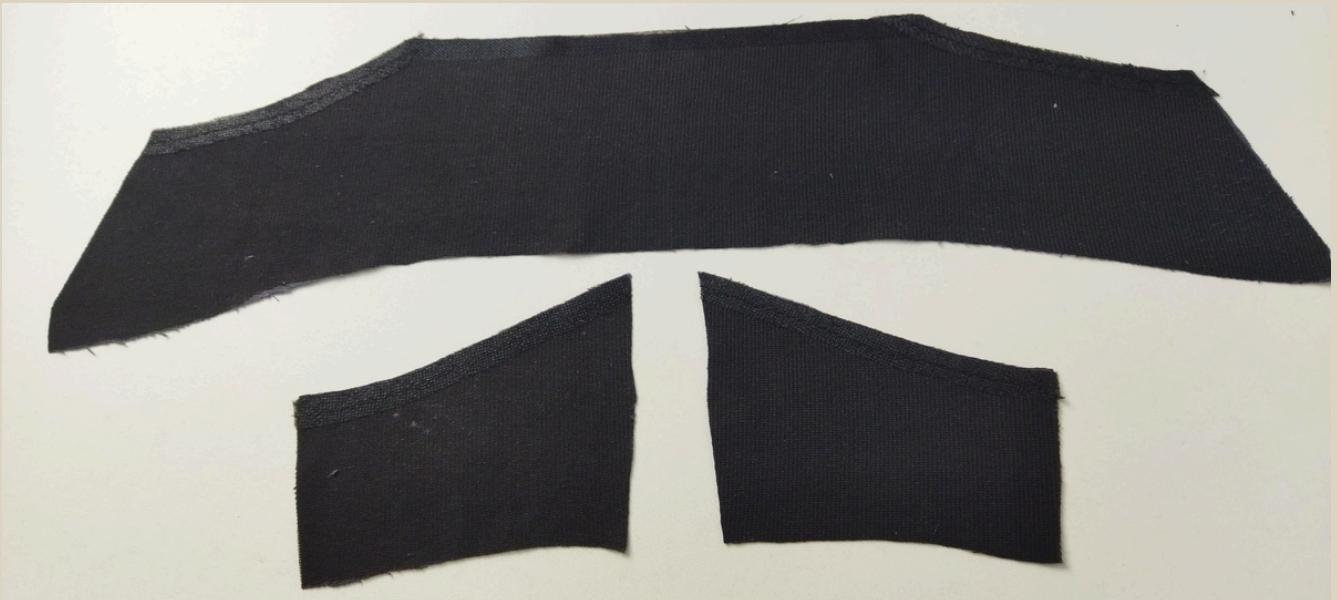


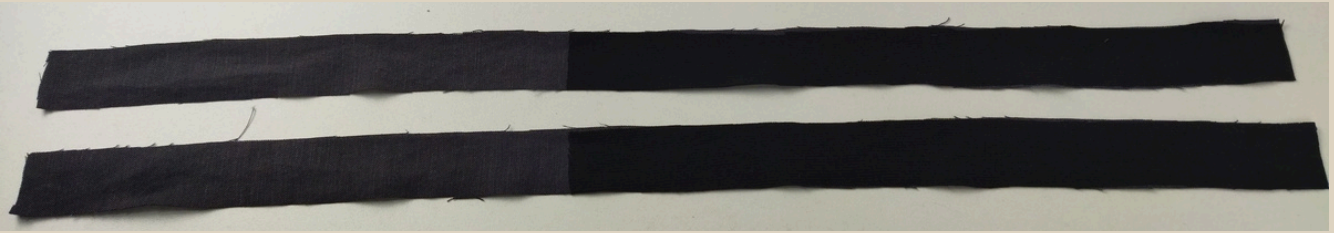
С помощью дублерина с изнаночной стороны нужно продублировать следующие детали:

- обтачку переда
- обтачки боковой части спинки



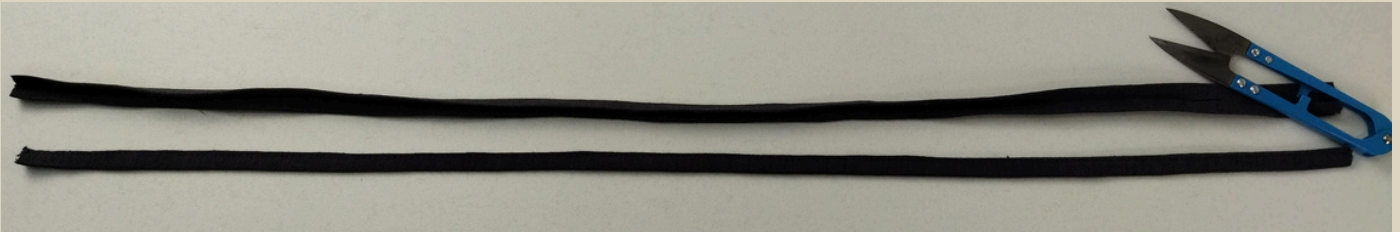
С помощью косой и долевой клеевой нитепрошивной кромки укрепить верхние срезы на обтачках, верхние срезы на передней верхней части и на боковых деталях спинки.





Бретели проклеить с изнаночной стороны дублирином до метки шва.

## ПОШИВ САРАФАНА

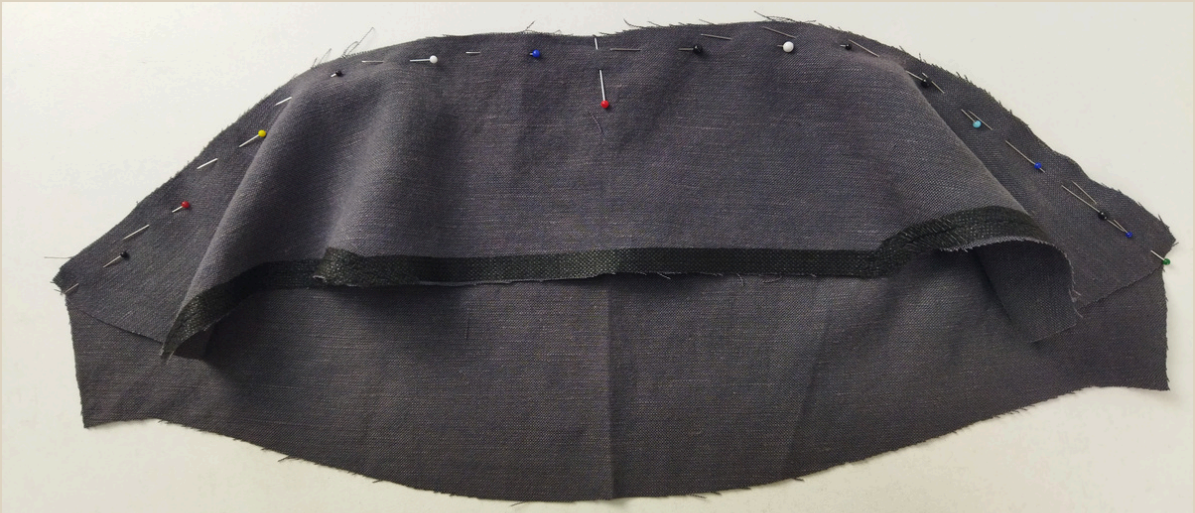


1. Бретели сложить в длину пополам изнанкой внутрь и по линии сгиба приутюжить.
2. Припуски бретелей по длинным сторонам заутюжить на внутрь.
3. По краю бретели проложить строчку на швейной машине, ширина шва 1 мм.
4. Швы приутюжить.

Длина стежка 3-3,5 мм.

Примечание: короткий припуск бретели со стороны спинки можно также заутюжить на изнанку.





5. Верхнюю и нижнюю передние части сложить лицом к лицу, сколоть булавками.



Длина стежка 3-3,5 мм.

6. Стачать детали на швейной машине.
7. По припуску сделать небольшие надсечки (2-3 мм).
8. Шов приутюжить.
9. Срез обметать на оверлоке.
10. Шов приутюжить.
11. Припуск заутюжить на сторону верхней части.

**ПРИМЕЧАНИЕ**  
На оверлоке обметываем срезы 3-ниточным швом, длина стежка 3-4 мм





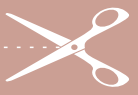
12. Настрочить припуск на сторону верхней детали. Ширина шва 3-4 мм.

Длина стежка 3-3,5 мм.

13. Шов приутюжить.







14. Подготовленную переднюю часть сложить лицом к лицу с боковыми частями спинки, совместить детали по боковым срезам, сколоть детали булавками.



15. Стачать детали на швейной машине.

Длина стежка 3-3,5 мм.

16. Срезы обметать на оверлоке.

17. Швы приутюжить.

18. Припуски заутюжить на сторону боковой части спинки.



19. Обтачку переда и обтачки спинки сложить лицом к лицу, совместить детали по боковым срезам, сколоть боковые срезы булавками.



20. Стачать детали на швейной машине.

21. Срезы обметать на оверлоке.

22. Швы приутюжить.

23. Припуски заутюжить на сторону обтачки переда.

Длина стежка 3-3,5 мм.



24. Обтачку по отлету обметать на оверлоке.

25. Шов приутюжить.



26. Лиф сарафана и обтачку сложить лицом к лицу, совместить детали по верхнему срезу, совместить боковые швы, по меткам между деталями вложить бретели, сколоть детали булавками.



27. Стачать детали на швейной машине.  
28. Шов приутюжить.

Длина стежка 3-3,5 мм.



29. По изогнутой части припуска сделать надсечки, не дорезая до строчки 3 мм.
30. Припуски боковых швов со стороны верхнего среза высечь.



31. Припуск в районе притачивания бретели (угол) высечь, как на фото, не дорезая до строчки 3 мм.



32. Припуск заутюжить и настрочить на швейной машине на сторону обтачки. Ширина шва 1-2 мм.

Длина стежка 3-3,5 мм.



33. Обтачку вывернуть на лицевую сторону.

34. Приутюжить верх лифа, сформировав перекант в 1 мм на сторону обтачки.



**35. Центральную и боковые передние части юбки сложить лицом к лицу и совместить по вертикальным рельефам, сколоть детали булавками.**



**36. Стачать детали на швейной машине.**

**37. Срезы обметать на оверлоке.**

**38. Швы приутюжить.**

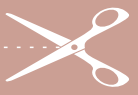
**39. Припуски заутюжить и настрочить на швейной машине на сторону боковых частей. Ширина швов 3-4 мм.**

Длина стежка 3-3,5 мм.

Длина стежка 3-3,5 мм.







40. Подготовленную переднюю часть юбки сложить лицом к лицу с боковыми частями юбки спинки, совместить детали по боковым срезам, сколоть детали булавками.



41. Стачать боковые срезы юбки на швейной машине.

42. Срезы обметать на оверлоке.

Длина стежка 3-3,5 мм.

43. Швы приутюжить.

44. Припуски заутюжить и по желанию настрочить на швейной машине на сторону боковых частей юбки спинки. Ширина швов 3-4 мм.

Длина стежка 3-3,5 мм.

45. Швы приутюжить.

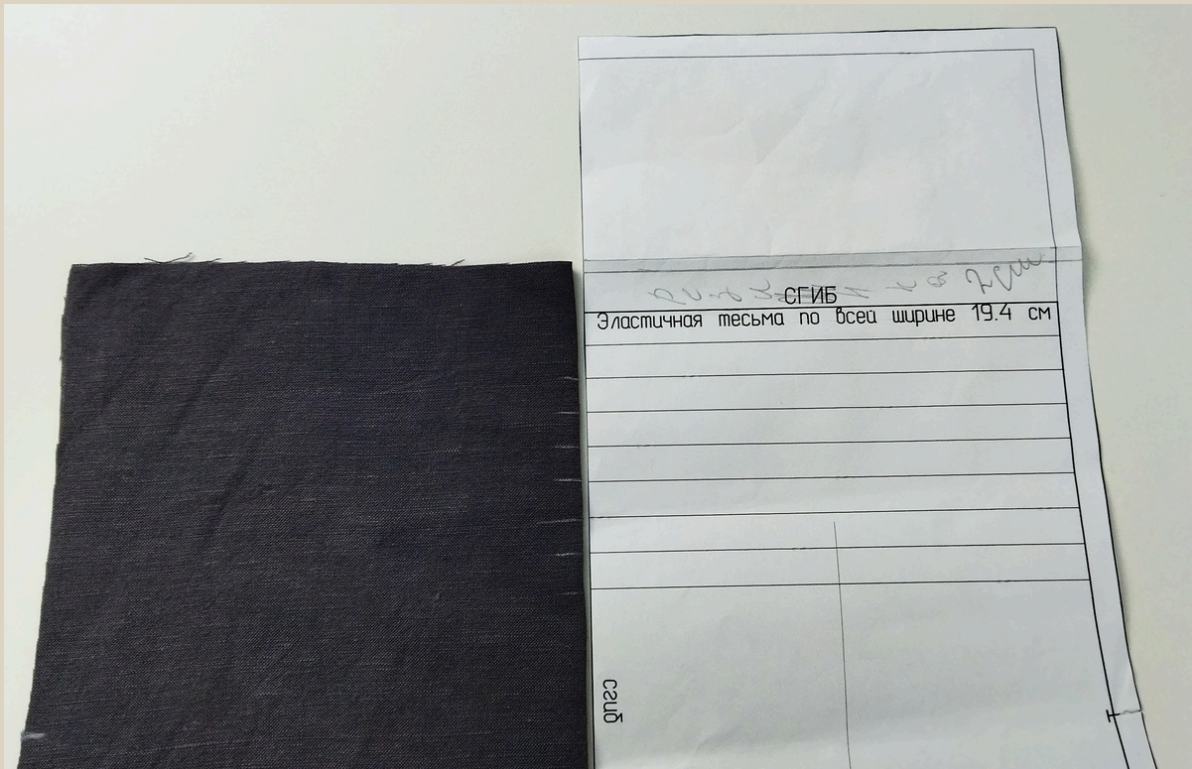


46. Юбку и лиф сложить лицом к лицу, совместить детали по талиевому срезу, совместить детали по боковым срезам, сколоть детали булавками.



- 47. Стачать детали на швейной машине.
- 48. Срез обметать на оверлоке.
- 49. Шов приутюжить.
- 50. Припуск заутюжить на сторону лифа.

Длина стежка 3-3,5 мм.



По верху центральной детали спинки можно сделать 2 варианта обработки. В первом варианте верхний припуск обметать на оверлоке, шов приутюжить, сложить деталь по линии сгиба изнанкой внутрь, по сгибу приутюжить, по линиям проложить строчки на швейной машине и в получившиеся кулиски продеть резинки длиной, указанной на выкройке, по боковым сторонам детали концы резинки закрепить строчками на швейной машине, прокладывая строчки в 7 мм от края детали.

Во втором варианте можно по линиям проложить строчки ниткой-резинкой. Для этого от линии сгиба вверх отложить 2 см и по этой линии деталь срезать.



51. Верхний припуск (2 см) заутюжить на изнаночную сторону два раза на 0,9 и 1,1 см.



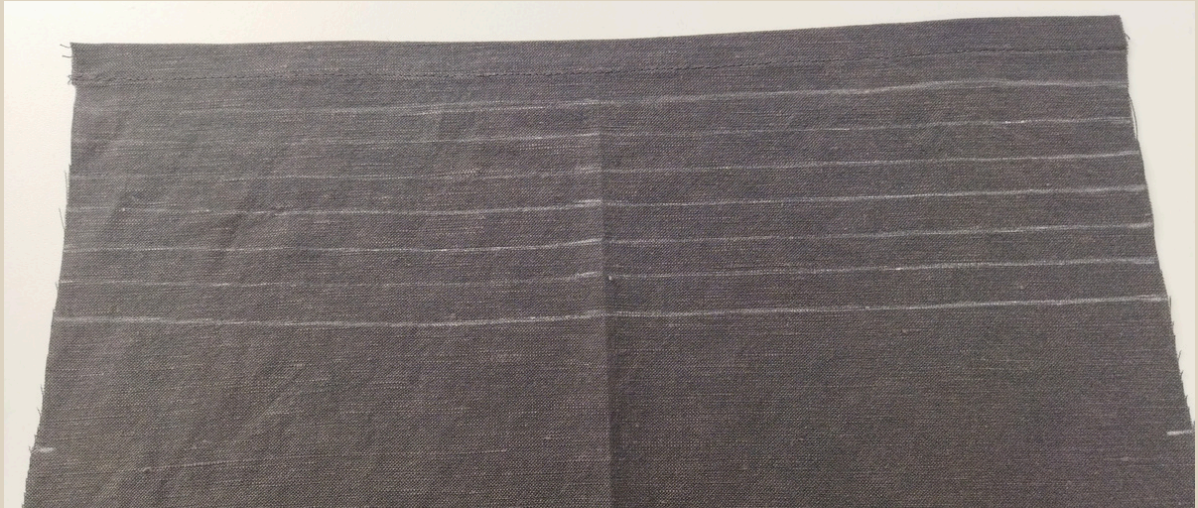
52. Припуск заколоть булавками.



53. Застрочить припуск на швейной машине.

54. Шов приутюжить.

Длина стежка 3-3,5 мм.



55. На лицевую сторону детали перенести линии.



56. По намелованным линиям проложить строчки на швейной машине, используя вместо нижней нити нитку-резинку.

57. Швы приутюжить.





58. В кулиску по верху детали продеть резинку шириной 1 см, длина резинки указана на бумажной детали.



59. Концы резинки закрепить строчками на швейной машине.

60. Ширина швов 7 мм.

61. Швы приутюжить.

Длина стежка 3-3,5 мм.



**62. Подготовленную центральную часть спинки сложить лицом к лицу с боковыми деталями спинки, совместить детали по меткам, верхнюю часть центральной части спинки приложить к шву притачивания обтачки, сколоть детали булавками.**





63. Обтачкой обогнуть верх центральной части, приколоть обтачку булавками.



64. Стачать детали на швейной машине.

Длина стежка 3-3,5 мм.

65. Срезы обметать на оверлоке.

66. Хвостики от оверлочных строчек спрятать в сами строчки с помощью иглы с большим ушком.

67. Швы приутюжить.

68. Припуски заутюжить на сторону боковых частей спинки.



69. Обтачку вывернуть и приутюжить.





70. По меткам на спинку наколоть булавками бретели.



71. Настрочить бретели на швейной машине.

72. Швы приутюжить.

Длина стежка 3-3,5 мм.



73. Низ изделия заутюжить на изнаночную сторону два раза по 1 см, заколоть булавками и заметать ручными стежками.



74. Застрочить низ сарафана на швейной машине.

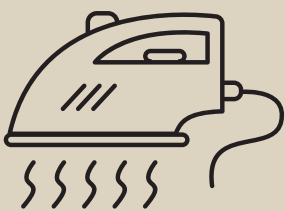
75. Шов приутюжить.

Длина стежка 3-3,5 мм.



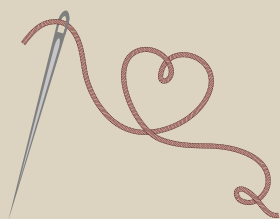
**76. Обтачку закрепить к сарафану по боковым швам ручными закрепками, либо строчками на швейной машине.**

**77. Швы приутюжить.**



Еще раз проутюжить все швы и изделие в целом.  
Сарафан готов!

# САРАФАН "БАРБАРА"



Приятного пошива и  
ровных строчек!



ELENA-PLENKINA.RU



ELENA\_PLENKINA.RU



ELENA\_PLENKINA