

# Елена-Пленкина.ру

ШИТЬ ЛЕГКО!

## КУРТКА- БОМБЕР “ТИМОФЕЙ”

РОСТ 92-170 CM



УРОВЕНЬ СЛОЖНОСТИ



#ELENA\_PLENKINA\_ТИМОФЕЙ  
#ТИМ\_НМ\_ТИМОФЕЙ



ELENA-PLENKINA.RU



ELENA\_PLENKINA



ELENA\_PLENKINA

---

## ОПИСАНИЕ МОДЕЛИ



ДЕТСКАЯ КУРТКА-БОМБЕР СВОБОДНОГО КРОЯ, ПРЯМОГО СИЛУЭТА, ДЛИННЫЙ РУКАВ РУБАШЕЧНОГО КРОЯ, ПО НИЗУ РУКАВА ДВОЙНАЯ ПРИТАЧНАЯ МАНЖЕТА ИЗ КАШКОРСЕ, ЦЕНТРАЛЬНАЯ ЗАСТЕЖКА НА РАЗЪЕМНУЮ МОЛНИЮ, ПО НИЗУ БОМБЕРА ОБТАЧКА ИЗ КАШКОРСЕ, НА ПОЛОЧКАХ КАРМАНЫ С ЛИСТОЧКОЙ С ВТАЧНЫМИ КОНЦАМИ, ЛИСТОЧКИ НА СКРЫТЫХ КНОПКАХ, ДВА ВАРИАНТА ОБРАБОТКИ ГОРЛОВИНЫ – ВОРОТНИК ИЗ КАШКОРСЕ, ЛИБО ДВУХШОВНЫЙ КАПЮШОН ИЗ ФУТЕРА, ВНУТРЕННЯЯ ВЕТРОЗАЩИТНАЯ ПЛАНКА МОЛНИИ, ДЛИНА ИЗДЕЛИЯ НИЖЕ ЛИНИИ БЕДЕР.



## ОБОРУДОВАНИЕ И ПРИСПОСОБЛЕНИЯ



1. ШВЕЙНАЯ МАШИНА.
2. ИГЛЫ С МАРКИРОВКОЙ УНИВЕРСАЛЬНЫЕ ИЛИ МИКРОТЕКС НОМЕР 75-80 (В ЗАВИСИМОСТИ ОТ ПЛОТНОСТИ И ВИДА ТКАНИ И УТЕПЛИТЕЛЯ).
3. НИТКИ 1-2 КАТУШКИ.
4. НОЖНИЦЫ ПОРТНОВСКИЕ.
5. НОЖНИЦЫ КАНЦЕЛЯРСКИЕ (ДЛЯ ВЫРЕЗАНИЯ ДЕТАЛЕЙ ВЫКРОЙКИ).
6. БУЛАВКИ ИЛИ ЗАЖИМЫ ДЛЯ СОЕДИНЕНИЯ ДЕТАЛЕЙ.
7. КЛЕЙ ИЛИ СКОТЧ (ДЛЯ СКЛЕИВАНИЯ ЛИСТОВ ВЫКРОЙКИ, ЕСЛИ ВЫ ЕЕ ПЕЧАТАЕТЕ НА ЛИСТАХ А4).
8. УТЮГ С ПАРОМ ИЛИ ПАРОГЕНЕРАТОР.
9. ГЛАДИЛЬНАЯ ДОСКА.
10. ПРИСПОСОБЛЕНИЯ ДЛЯ ВТО (ДЕРЕВЯННЫЙ УТЮЖОК ИЛИ ПОДУШКА ДЛЯ ВТО).
11. ЛАПКИ ДЛЯ ШВЕЙНОЙ МАШИНЫ (СТАНДАРТНАЯ И ДЛЯ ПРИТАЧИВАЯ МОЛНИЙ).
12. ПРЕСС И НАСАДКИ ДЛЯ УСТАНОВКИ ЛЮВЕРСОВ И КУРТОЧНЫХ КНОПОК.



### ПРИМЕЧАНИЕ

УТЮЖИТЬ КУРТОЧНУЮ ТКАНИ И УТЕПЛИТЕЛЬ МОЖНО ТОЛЬКО НА НИЗКОЙ ТЕМПЕРАТУРЕ И ТОЛЬКО ПО ШВАМ!

### ДЛЯ ПОШИВА БОМБЕРА ВАМ ПОНАДОБЯТСЯ

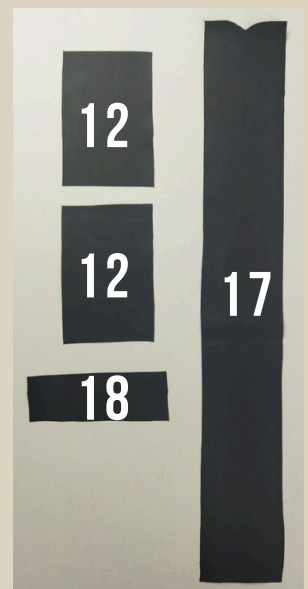
- ОСНОВНАЯ ТКАНЬ
- ПОДКЛАДОЧНАЯ ТКАНЬ
- УТЕПЛИТЕЛЬ
- ФУТЕР
- КАШКОРСЕ
- ДЛИННАЯ РАЗЪЕМНАЯ МОЛНИЯ
- 2 ЛЮВЕРСА ДИАМЕТРОМ 8 ММ
- 2 КУРТОЧНЫЕ КНОПКИ



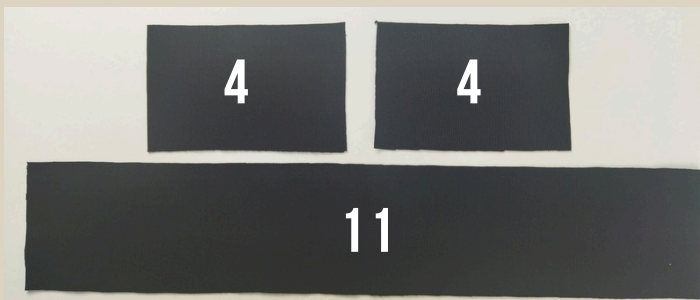
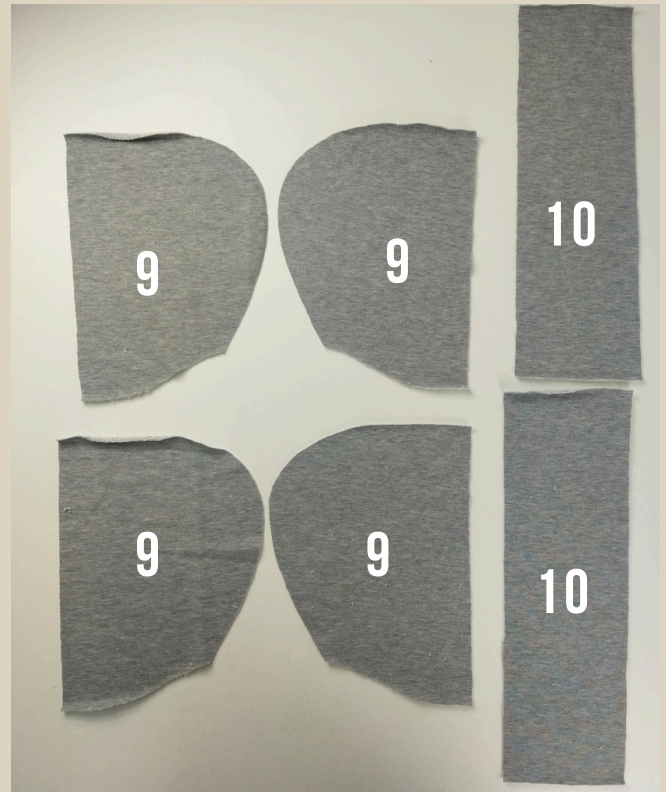
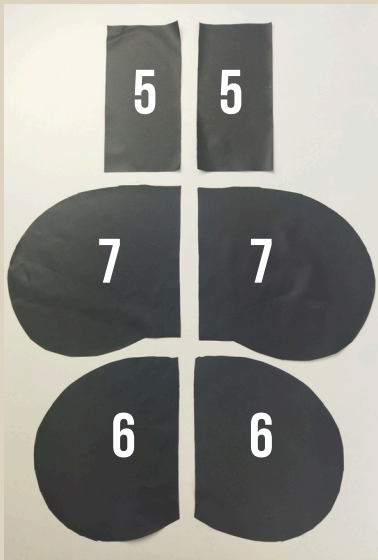


# ДЕТАЛИ КРОЯ

№ п/п	Наименование детали	Количество				
		Основная ткань	Подкладка	Утеплитель	Кашкорсе	Футер
1	Полочка	2	-	2	-	-
2	Спинка	1 со сгибом	-	1 со сгибом	-	-
3	Рукав	2	2	2	-	-
4	Манжета рукава	-	-	-	2	-
5	Листочка кармана	2	-	1 (расложить)	-	-
6	Мешковина кармана	-	2	-	-	-
7	Мешковина кармана с подзором	2	-	-	-	-
8	Воротник	-	-	-	1 со сгибом	-
9	Боковая часть капюшона	-	-	-	-	4
10	Центральная часть капюшона	-	-	-	-	2
11	Обтачка низа	-	-	-	1 со сгибом	-
12	Вставка обтачки низа	2	-	2	-	-
13	Подборт	2	-	-	-	-
14	Обтачка горловины спинки	1 со сгибом	-	-	-	-
15	Подкладка полочки	-	2	-	-	-
16	Подкладка спинки	-	1 со сгибом	-	-	-
17	Планка молнии	1	-	1 (расложить)	-	-
18	Вешалка	1	-	-	-	-











Детали из утеплителя выкроить с запасом по всем сторонам 1-2 см.

В данной инструкции показан пошив бомбера с капюшоном, поэтому деталь воротника не кроим.

## ПРИПУСКИ НА ШВЫ

---

Все детали выкройки идут с припусками на швы 1 см.

## ПОШИВ БОМБЕРА

---



1. Детали из курточной ткани наложить на детали из утеплителя, наколоть детали булавками по всему периметру.

**ПРИМЕЧАНИЕ:**  
Булавки вкалывать строго по припускам, так как от проколов на ткани могут остаться дырочки.



2. Настрочить утеплитель на швейной машине. Ширина шва 7 мм.

Длина стежка 5 мм.

3. Лишний утеплитель срезать ножницами близко к краю деталей.



4. Подкладку спинки и обтачку горловины спинки сложить лицом к лицу, сколоть булавками.





5. Стачать детали на швейной машине.

Длина стежка 3-3,5 мм.

6. Шов аккуратно приутюжить.

7. По припуску сделать надсечки, не дорезая до строчки 2 мм.

8. Припуск заутюжить и настрочить на швейной машине на сторону обтачки. Ширина шва 1-2 мм.

Длина стежка 3-3,5 мм.

9. Шов аккуратно приутюжить.





10. Подкладку полочки и подборт сложить лицом к лицу, совместить по меткам, сколоть булавками.



11. Стачать детали на швейной машине.

Длина стежка 3-3,5 мм.

12. Швы аккуратно приутюжить.

13. По припуску сделать надсечки, не дорезая до строчки 2 мм.





14. Припуск заутюжить и настрочить на швейной машине на сторону подборта. Ширина шва 1-2 мм.

Длина стежка 3-3,5 мм.

15. Шов аккуратно приутюжить.



16. Подкладку полочек и подкладку спинки сложить лицом к лицу, совместить детали по плечевым срезам, сколоть плечевые срезы булавками.



17. Стачать плечевые срезы подкладки на швейной машине.
18. Швы аккуратно приутюжить.
19. Припуски заутюжить на сторону спинки.



20. В открытую пройму вколоть булавками рукав, совместить метки на пройме и на рукаве.





21. Втачать рукав на швейной машине.

Длина стежка 3-3,5 мм.

22. Шов аккуратно приутюжить.

23. По припуску сделать надсечки, не дорезая до строчки 2 мм.

24. Припуск заутюжить на сторону рукава.



25. Полочки и спинку сложить лицом к лицу, рукава сложить пополам, сколоть булавками срез рукава и боковой срез.

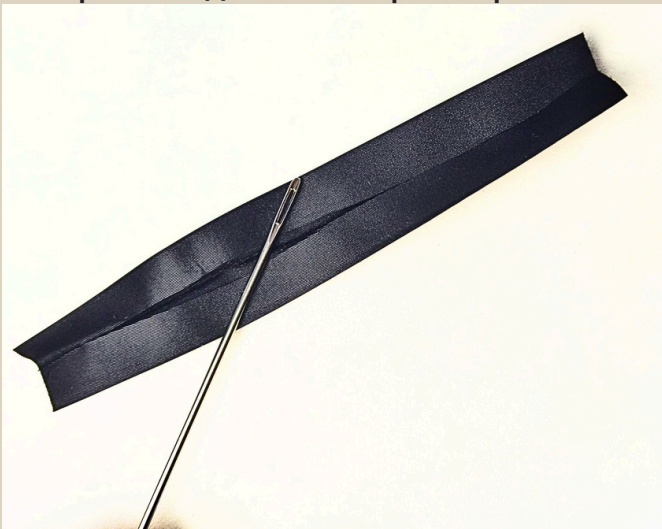




26. Одной строчкой стачать срез рукава и боковой срез.

27. На одном рукаве оставить не застроченным отверстие длиной примерно 15-20 см.

Длина стежка 3-3,5 мм.



28. Деталь для вешалки сложить пополам изнанкой внутрь, по линии сгиба приутюжить.

29. Припуски по длинным сторонам заутюжить на изнанку.

30. По краю проложить строчку на швейной машине. Ширина шва 1-2 мм.

31. Шов приутюжить.

Длина стежка 3-3,5 мм.





32. Вешалку наколоть и настрочить на швейной машине по центру обтачки горловины спинки.

Длина стежка 3-3,5 мм.

33. Швы приутюжить.



34. На двух деталях боковой части капюшона перенести метки для установки люверсов, укрепить эти участки с изнаночной стороны дублирином, по меткам пробить отверстия и установить люверсы диаметром 8 мм.





**35. Боковые и центральную детали капюшона сложить лицом к лицу, совместить детали по меткам, сколоть булавками.**



**36. Стачать детали на швейной машине (можно на оверлоке).  
37. Швы приутюжить.**





38. Припуски в начале и  
конце строчек высечь.  
39. Припуски разутюжить  
в разные стороны.



40. Два подготовленных капюшона (внешний и внутренний)  
сложить лицом к лицу, совместить на деталях швы, сколоть  
булавками по прямому срезу.





41. Стачать детали на швейной машине.  
42. Шов приутюжить.

Длина стежка 3-3,5 мм.



43. Вывернуть капюшон на лицевую сторону, выправить по шву и приутюжить.  
44. По краю капюшон отстрочить. Если люверс мешает прокладывать строчку, можно использовать лапку для притачивания молнии.  
45. Шов приутюжить.

Длина стежка 3-3,5 мм.





46. Два открытых среза капюшона сколоть между собой булавками.



47. По краю капюшона проложить строчку на швейной машине.  
Ширина шва 0,5 см.

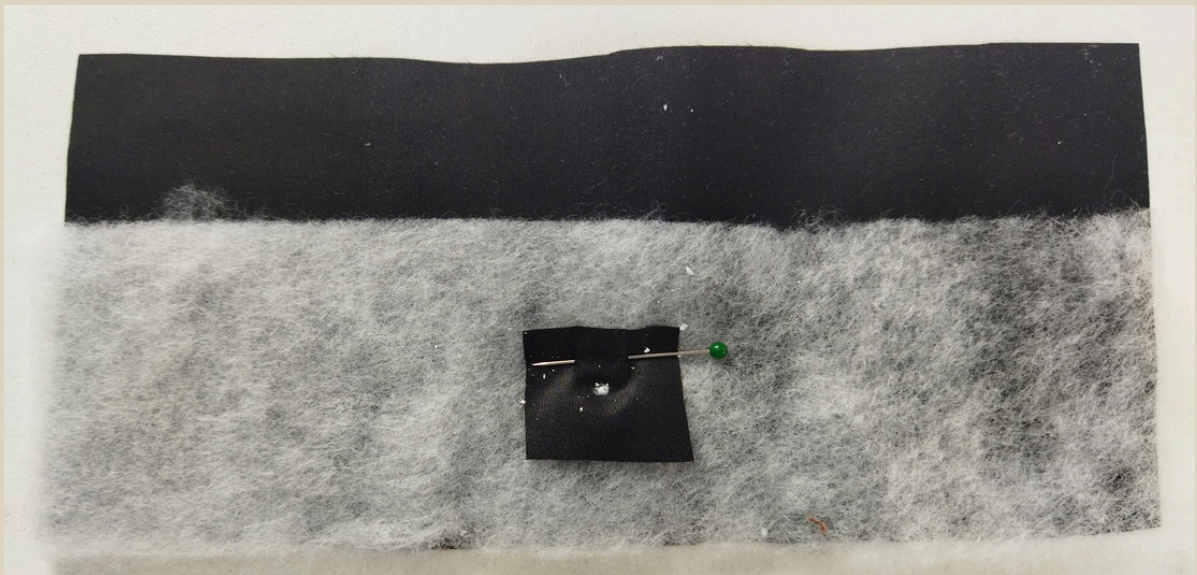
Длина стежка 3-3,5 мм.

48. Шов приутюжить.

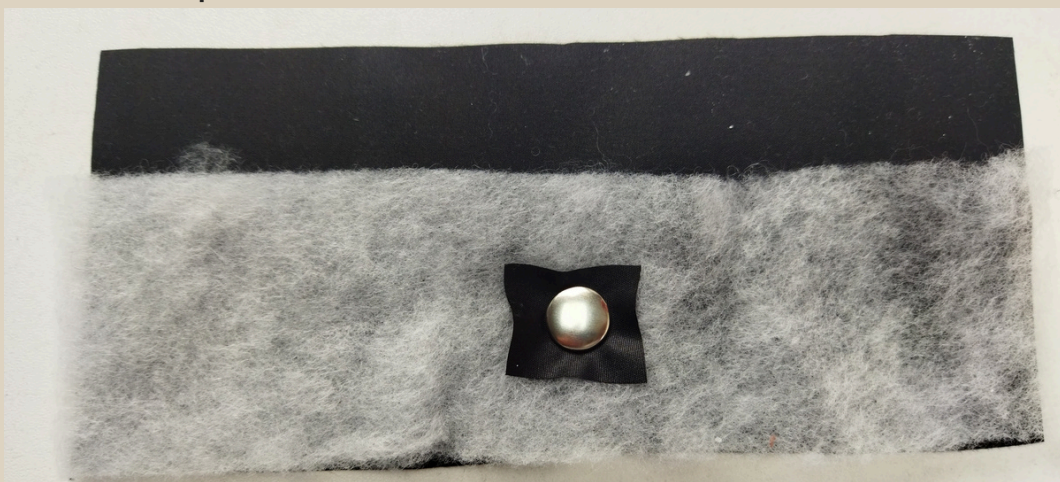




49. На изнаночной стороне листочки место под установку кнопки проклеить дублирином.



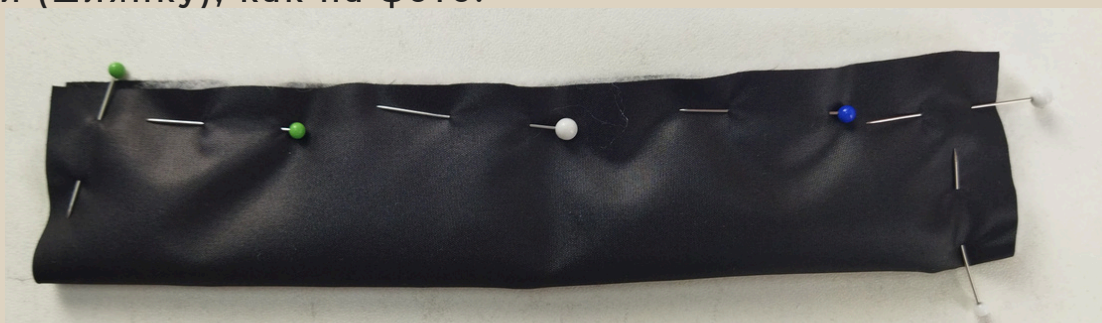
50. Утеплитель для листочки наложить с изнаночной стороны листочки до линии сгиба, в районе места установки кнопки наложить небольшой кусочек курточной ткани, пробить дыроколом отверстие.







51. С помощью пресса установить на листочку лицевую часть кнопки (шляпку), как на фото.



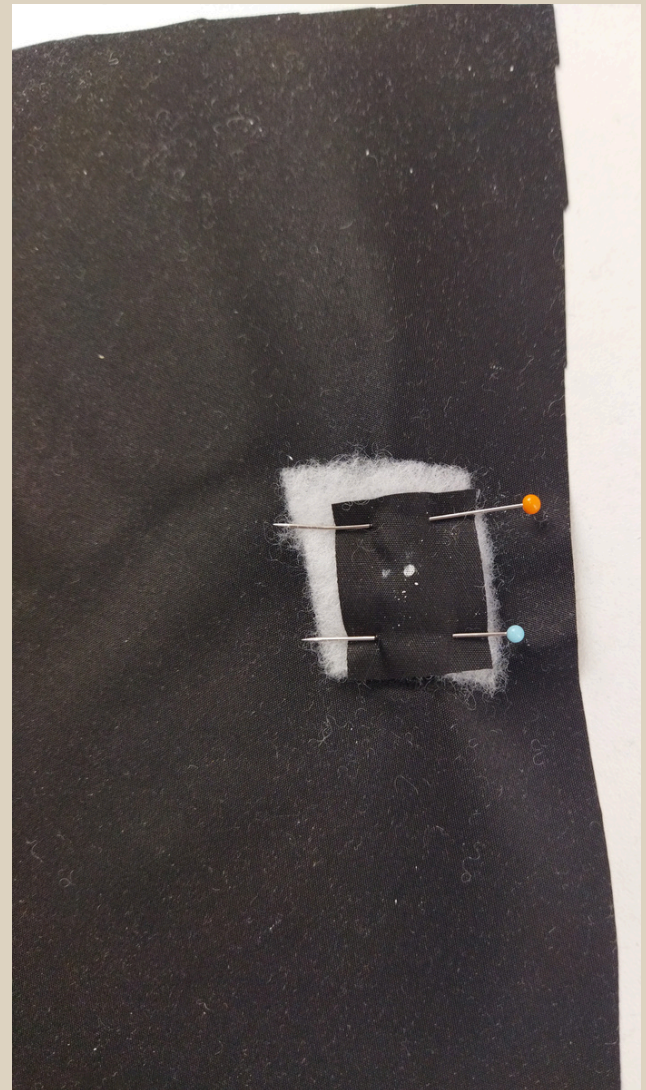
52. Листочку сложить пополам изнанкой внутрь, сколоть булавками по трем сторонам, аккуратно приутюжить по линии сгиба.



53. Проложить строчку на швейной машине по трем сторонам. Ширина шва 3-4 мм.

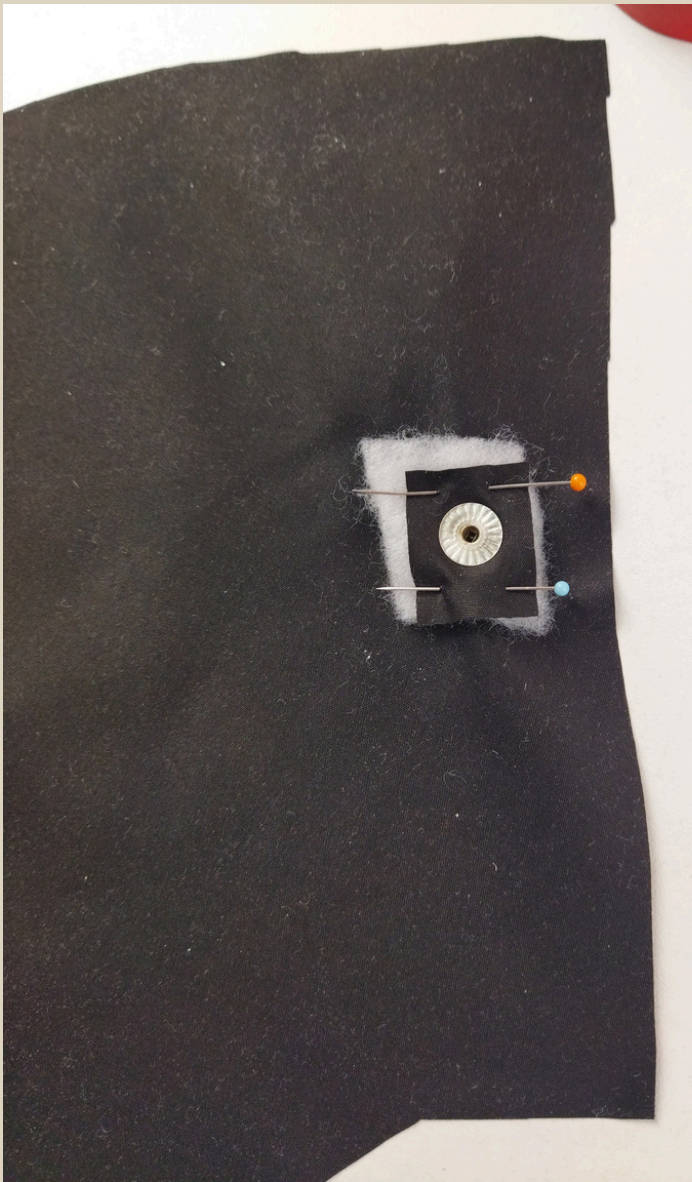
Длина стежка 3-3,5 мм.



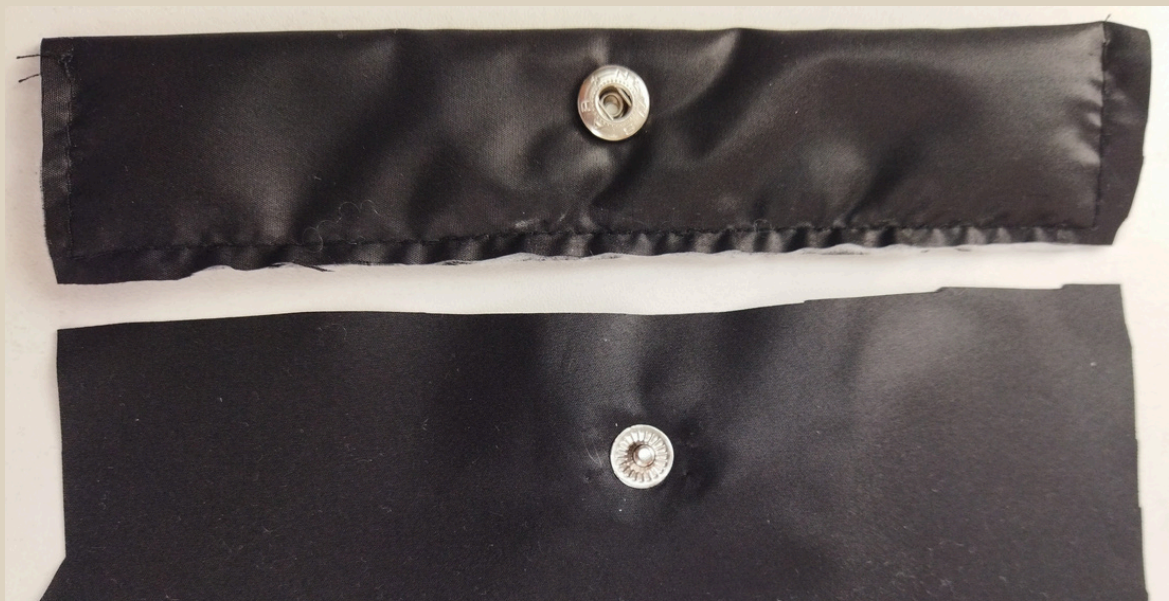


54. На мешковину кармана с подзором место под установку кнопки проклеить с изнаночной стороны дублирином, поверх наложить кусочек утеплителя и кусочек курточной ткани, дыроколом пробить отверстие.





55. С помощью пресса установить ответную часть курточной кнопки.







56. Подготовленную листочку наложить на мешковину из подкладочной ткани, листочку наложить частью с кнопкой на лицевую сторону мешковины, приколоть булавками.

57. Стачать детали на швейной машине, строчку проложить строго по линии припуска.

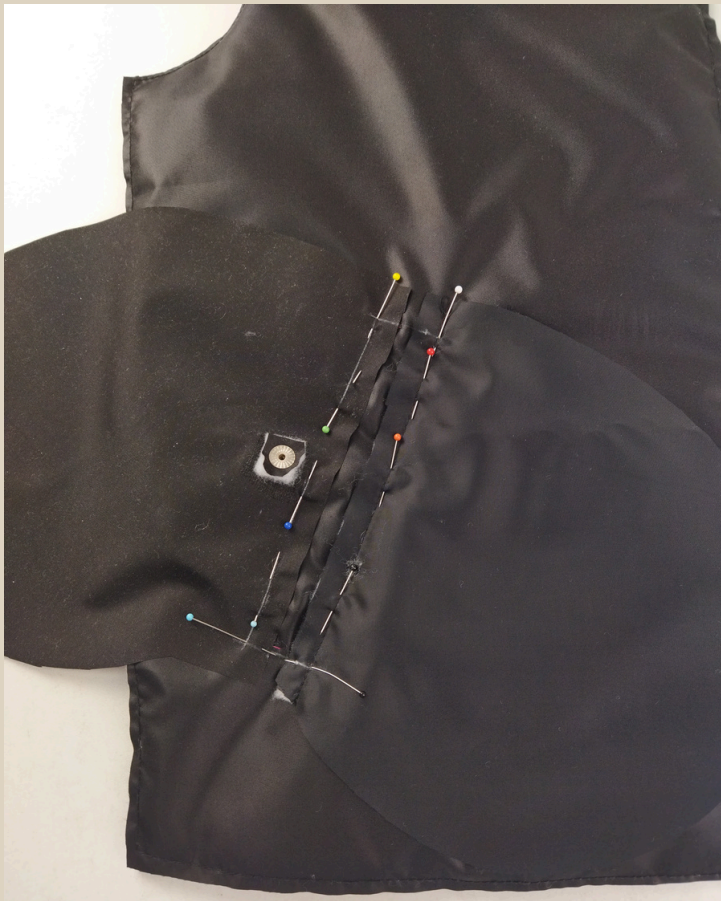
Длина стежка 3-3,5 мм.

58. Шов аккуратно приутюжить.

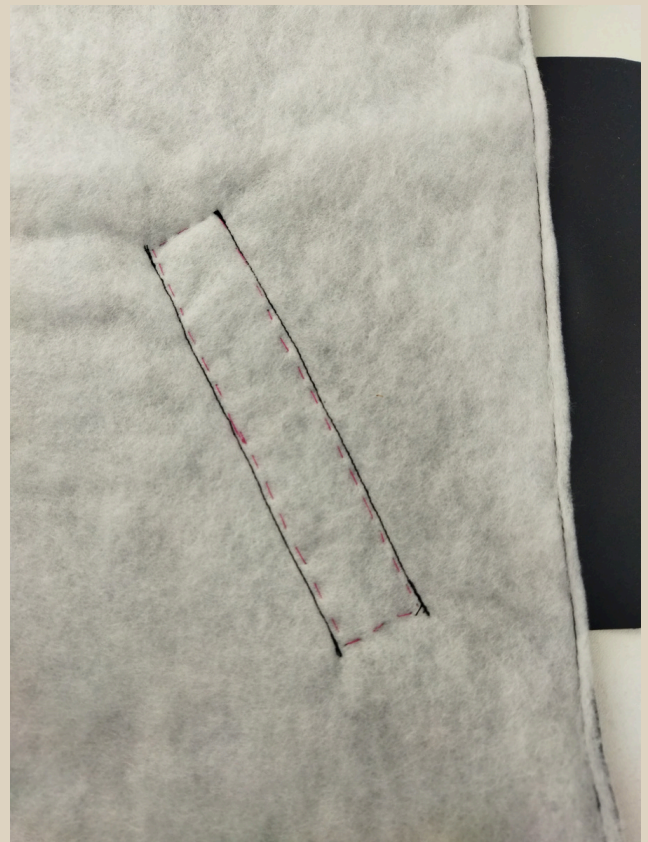


59. На лицевую сторону полочки перенести линию рамки кармана и наметать ее ручными стежками в 1 мм от рамки.





60. К верхней длинной линии рамки (которая ближе к боковому срезу) наложить мешковину кармана с подзором, на вторую длинную сторону рамки наложить мешковину из подкладочной ткани, наколоть детали булавками строго по линиям рамки от уголка до уголка, приметать мешковины ручными стежками.

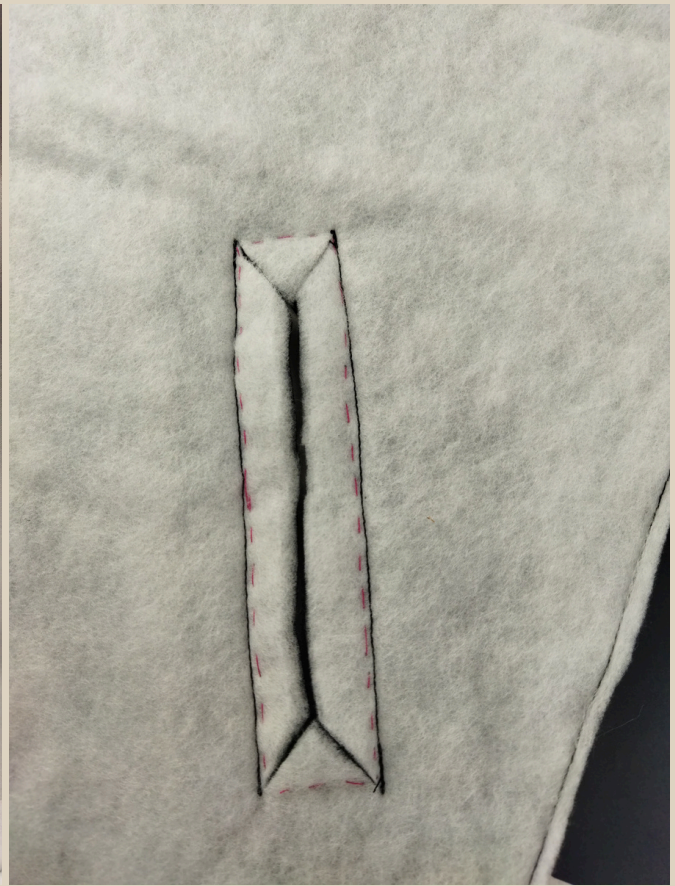
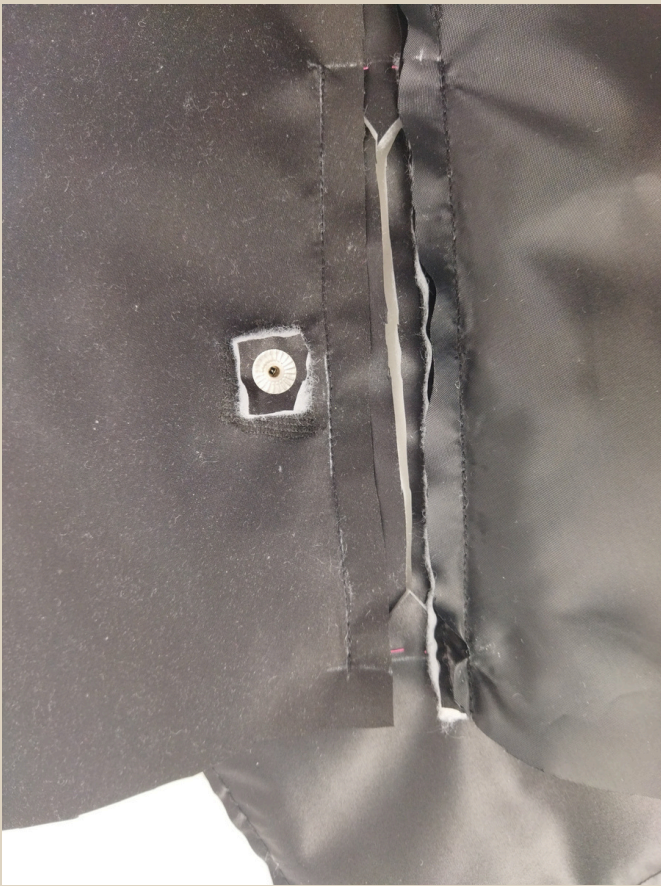


61. Настрочить мешковины на швейной машине строго по линиям рамки, от уголка до уголка.

Длина стежка 3-3,5 мм.

62. Швы аккуратно приутюжить.





63. По центру рамки разрезать ножницами, не дорезая до коротких сторон рамки разрезать на уголки, не дорезая до строчки 1,5-2 мм.



64. Через прорезь вывернуть мешковины на изнаночную сторону, выправить листочку.





65. Уголки по короткой стороне рамки с изнаночной стороны закрепить булавкой и проложить строчку на швейной машине строго от уголка до уголка рамки.

Длина стежка 3-3,5 мм.



66. Утеплитель с уголков высечь.





67. Листочку и швы можно аккуратно приутюжить.



68. Мешковину с подзором и кнопкой отогнуть в сторону и закрепить к боковому срезу, чтоб она не попала под шов отстрочки.





69. Отстрочить на швейной машине длинную сторону рамки кармана. Строчку начать на 1 мм выше уголка и закончить на 1 мм ниже уголка. Ширина шва 1 мм.

Длина стежка 3-3,5 мм.



70. Отогнуть мешковину с подзором обратно и наложить ее на мешковину из подкладочной ткани, сколоть детали булавками по скругленному срезу.





**71. Стачать две мешковины строчкой на швейной машине.**

Длина стежка 3-3,5 мм.

**72. Шов приутюжить.**



**73. Сколоть булавками три стороны рамки, булавки вколоть строго в то место, где будет проходить отстрочка.**





74. Отстрочить три стороны рамки на швейной машине. Ширина шва 1 мм.

Длина стежка 3-3,5 мм.

75. Швы рамки можно аккуратно приутюжить.

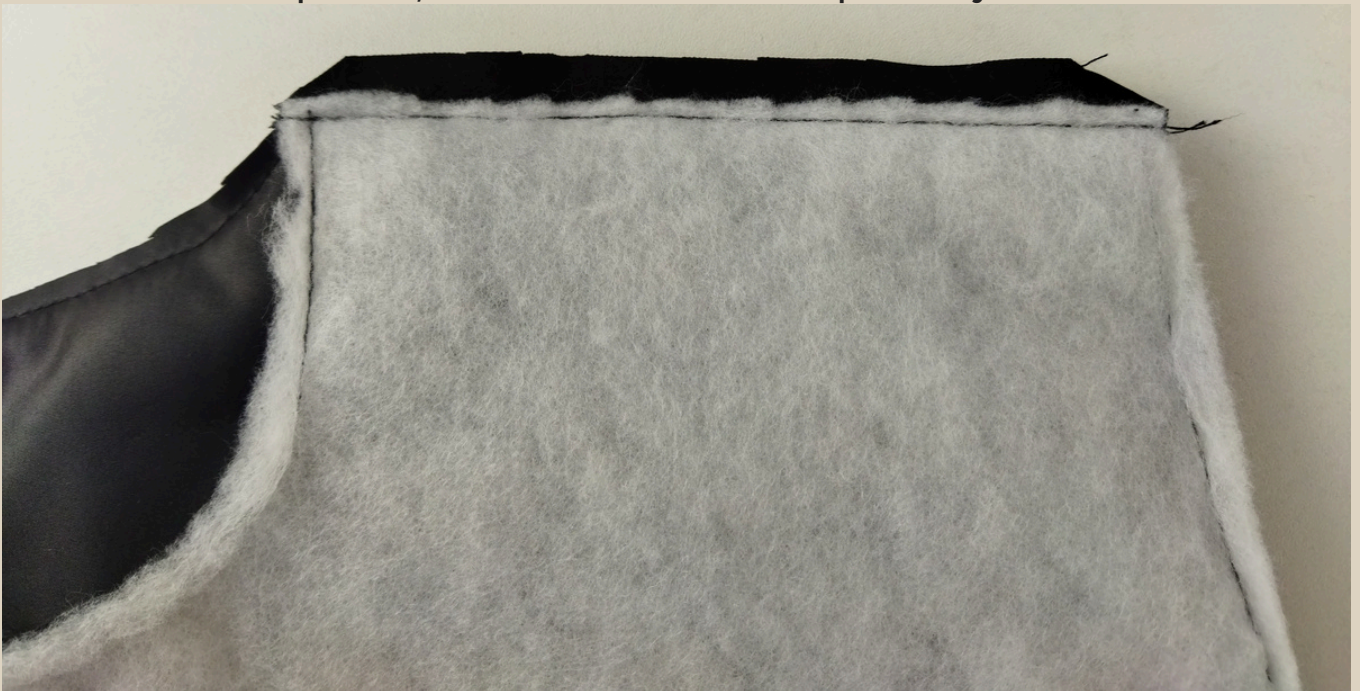


КАРМАН ГОТОВ.





76. Спинку и полочки сложить лицом к лицу, совместить детали по плечевым срезам, сколоть плечевые срезы булавками.



77. Стачать плечевые срезы на швейной машине.

Длина стежка 3-3,5 мм.

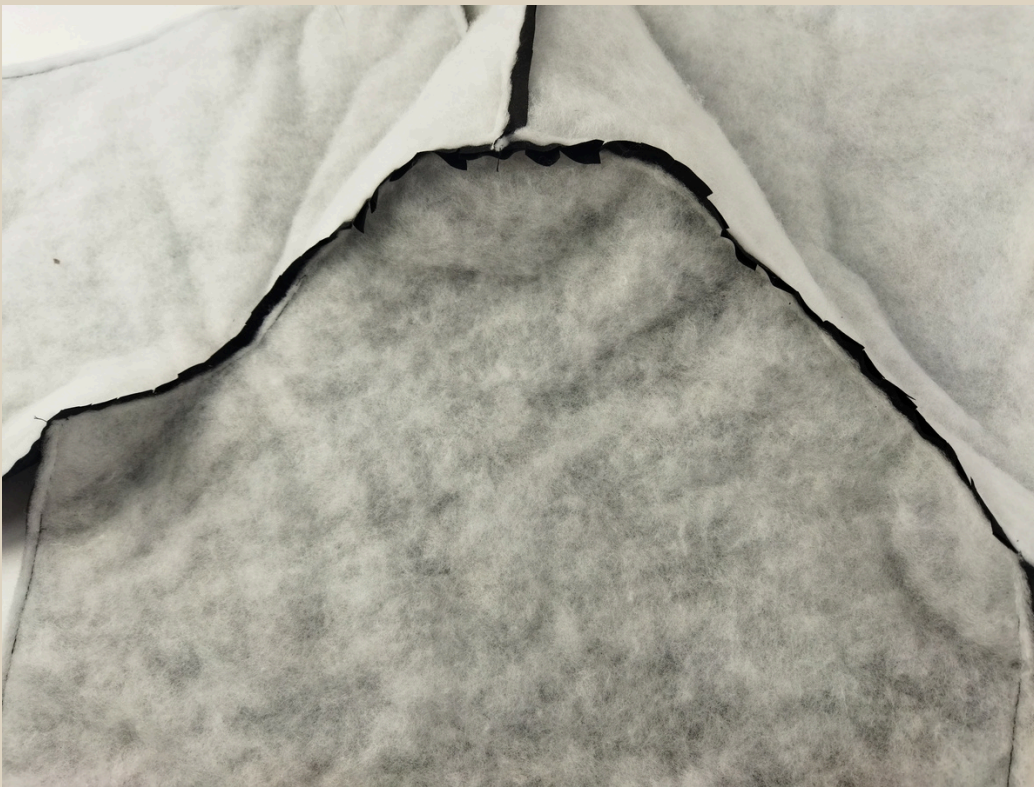
78. Утеплитель с припусков по желанию высечь.

79. Припуски аккуратно заутюжить на сторону полочек.





**80.** В открытую пройму вколоть булавками рукав, совместить метки на пройме и окате рукава.



**81.** Втачать рукав на швейной машине.

Длина стежка 3-3,5 мм.

**82.** Утеплитель с припуска высесть.

**83.** По припуску сделать надсечки, не дорезая до строчки 2,5-3 мм.

**84.** Припуск аккуратно заутюжить на сторону рукава.





85. Полочки и спинку сложить лицом к лицу, совместить детали по боковым срезам, рукава сложить пополам.

86. Стачать одной строчкой на швейной машине боковой срез и срез рукава.

Длина стежка 3-3,5 мм.



87. Припуск аккуратно заутюжить на сторону спинки.





88. Утеплитель с припусков высечь.



89. Деталь планки молнии сложить по длине пополам лицом внутрь, приложить с одной сторону деталь из утеплителя, сколоть деталь по коротким срезам и обтачать на машинке.

Длина стежка 3-3,5 мм.



90. Половинку припусков срезать ножницами.

91. По закругленному припуску сделать небольшие надсечки, не дорезая до шва 2 мм.



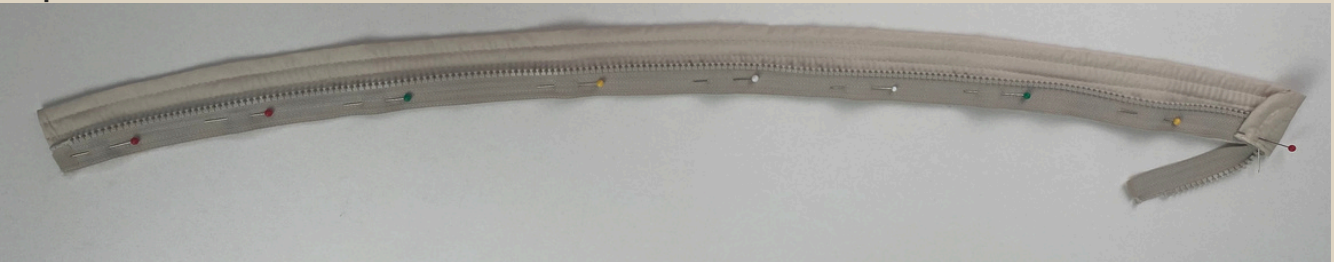


92. Вывернуть планку на лицевую сторону, выправить уголки, приутюжить деталь, по краю открытого среза проложить закрепляющую строчку на машинке на расстоянии 4-5 мм от края.

Длина стежка 3-3,5 мм.



93. По желанию можно планку отстрочить зигзагообразной строчкой.



94. На планку настроить одну часть молнии. Верх молнии обогнуть верхней частью планки.



95. Вставки обтачки низа наложить на детали из утеплителя, настроить их на швейной машине. Ширина шва 4-5 мм.

96. Лишний утеплитель по краю подрезать.





97. Обтачку низа из кашкорсе сложить пополам в длину изнанкой внутрь, по линии сгиба приутюжить.



98. Вставки обтачки и обтачку низа сложить лицом к лицу, сколоть булавками.

99. Стачать детали на швейной машине.

100. Утеплитель с припуском высечь.

101. Припуск аккуратно заутюжить на сторону обтачки.

Длина стежка 3-3,5 мм.



102. Сложить вставки обтачки пополам изнанкой внутрь и по линии сгиба приутюжить.





103. Низ изделия и обтачку сложить лицом к лицу, совместить метки с боковыми швами, середину обтачки совместить с серединой низа спинки, сколоть детали по краю борта и по меткам. Далее равномерно растянуть кашкорсе между метками и приколоть оставшуюся часть обтачки булавками.







104. Вторую сторону обтачки сложить лицом к лицу с низом подкладки, сколоть детали булавками таким же образом, как прикалывали обтачку к куртке.



105. Притачать обтачку низа к куртке и подкладке на швейной машине, при этом кашкорсе равномерно растягивать между метками.

Длина стежка 3-3,5 мм.

106. Швы приутюжить.





107. На левую полочку приложить молнию с планкой, приколоть ее булавками и притачать на швейной машине, используя лапку для притачивания молнии.

Планка молнии сверху доходит до линии припуска.







107. Обогнуть тесьму молнии подкладкой, приколоть ее булавками, таким образом молния будет между бортом и подбортом.

108. Притачать подкладку на швейной машине, прокладывая строчку по той же строчке, которой притачивали молнию. Используйте лапку для притачивания молнии.

Длина стежка 3-3,5 мм.

109. Шов аккуратно приутюжить.

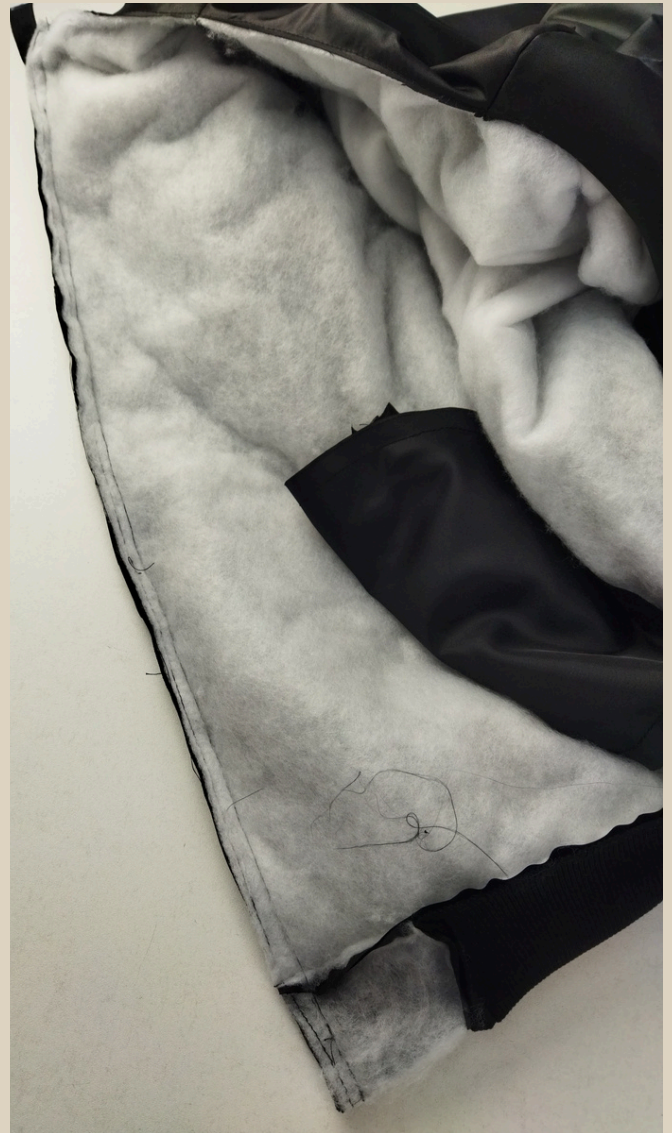
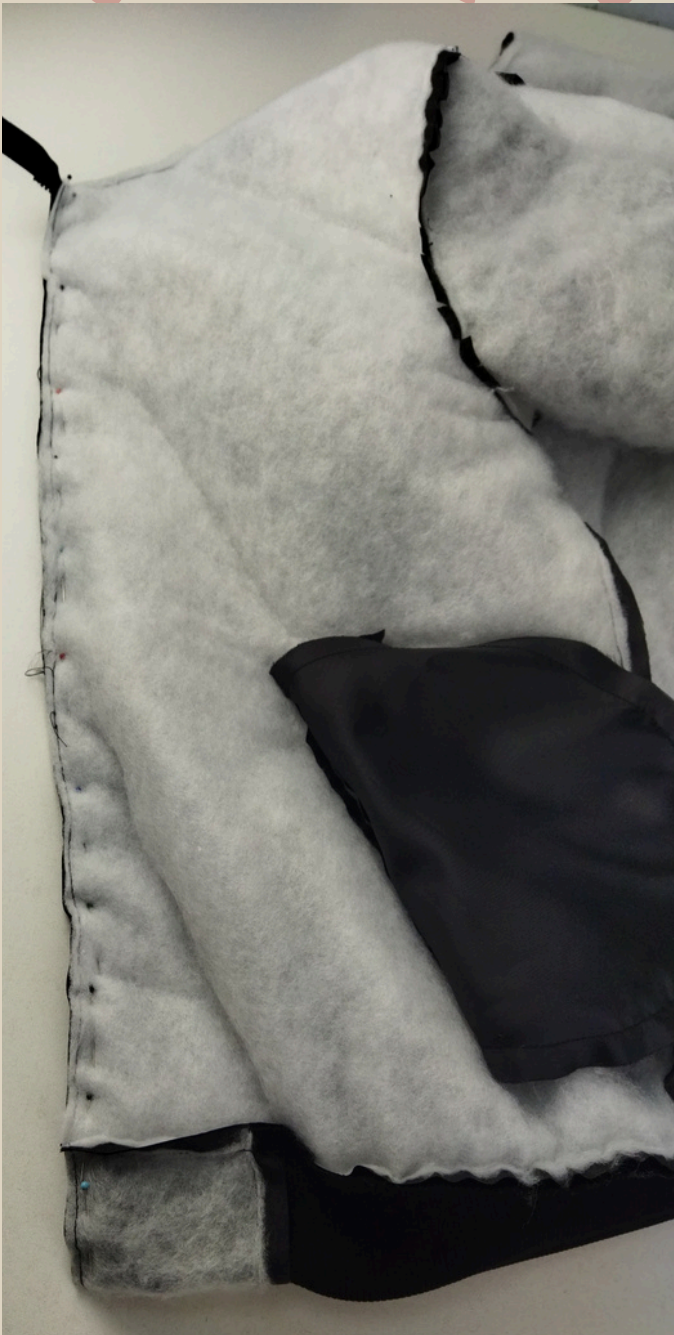




110. Утеплитель из припуска высечь.

111. Вывернуть куртку на лицевую сторону, застегнуть молнию, поставить на тесьму второй части молнии метку вставки обтачки низа.





112. Приколоть булавками тесьму второй части молнии на правую полочку, притачать на швейной машине, утеплитель с припуска высечь.

113. Шов аккуратно приутюжить.

Длина стежка 3-3,5 мм.





114. В горловину куртки вложить капюшон, вколоть его булавками, совместить метки капюшона с плечевыми швами, середину горловины спинки совместить с серединой центральной части капюшона.

115. К внутренней части капюшона приколоть горловину подкладки. Таким образом капюшон расположен между горловинами куртки и подкладки.

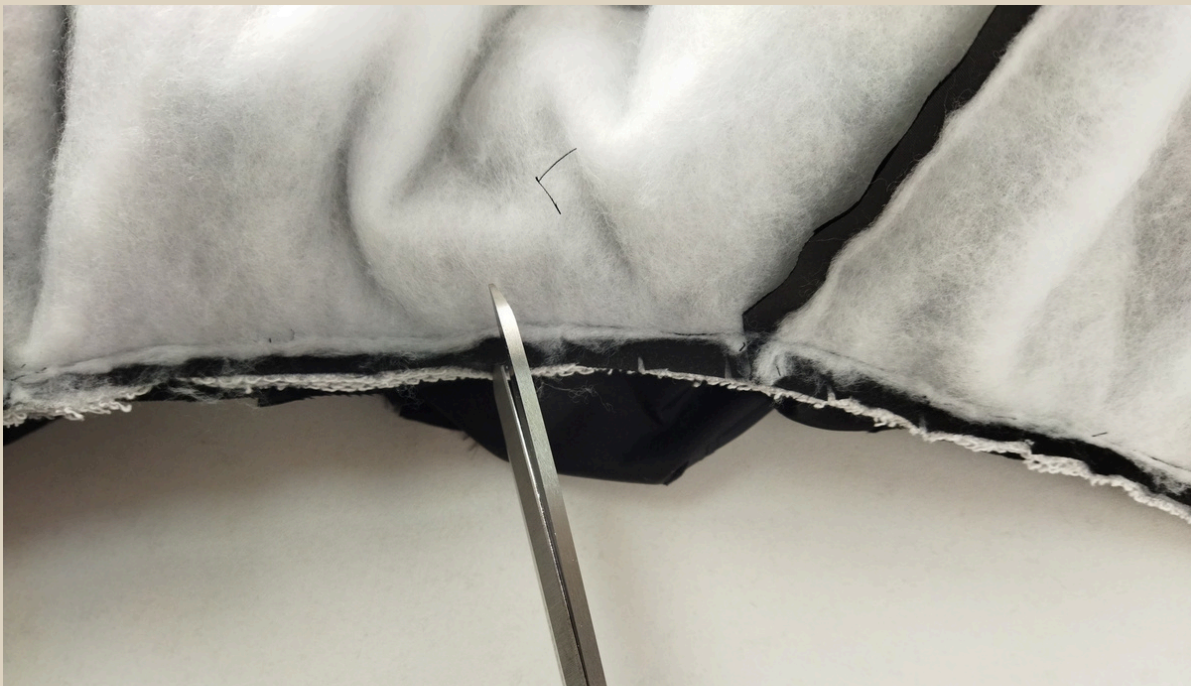
116. Втачать капюшон в горловины на швейной машине.

117. Шов приутюжить.

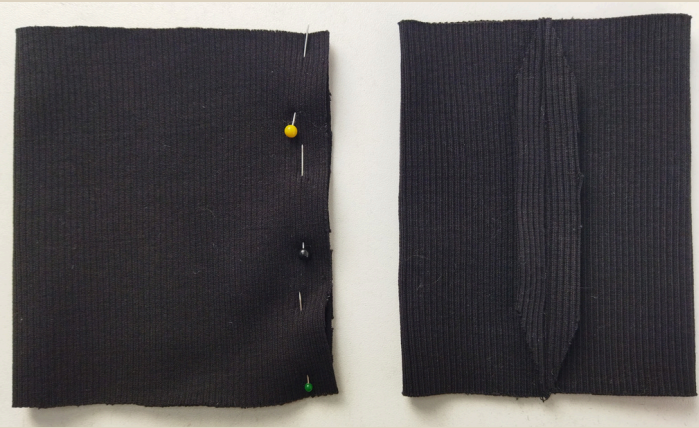
Длина стежка 3-3,5 мм.

118. Утеплитель с припуска высечь.

119. По припуску сделать надсечки, не дорезая до строчки 3 мм.







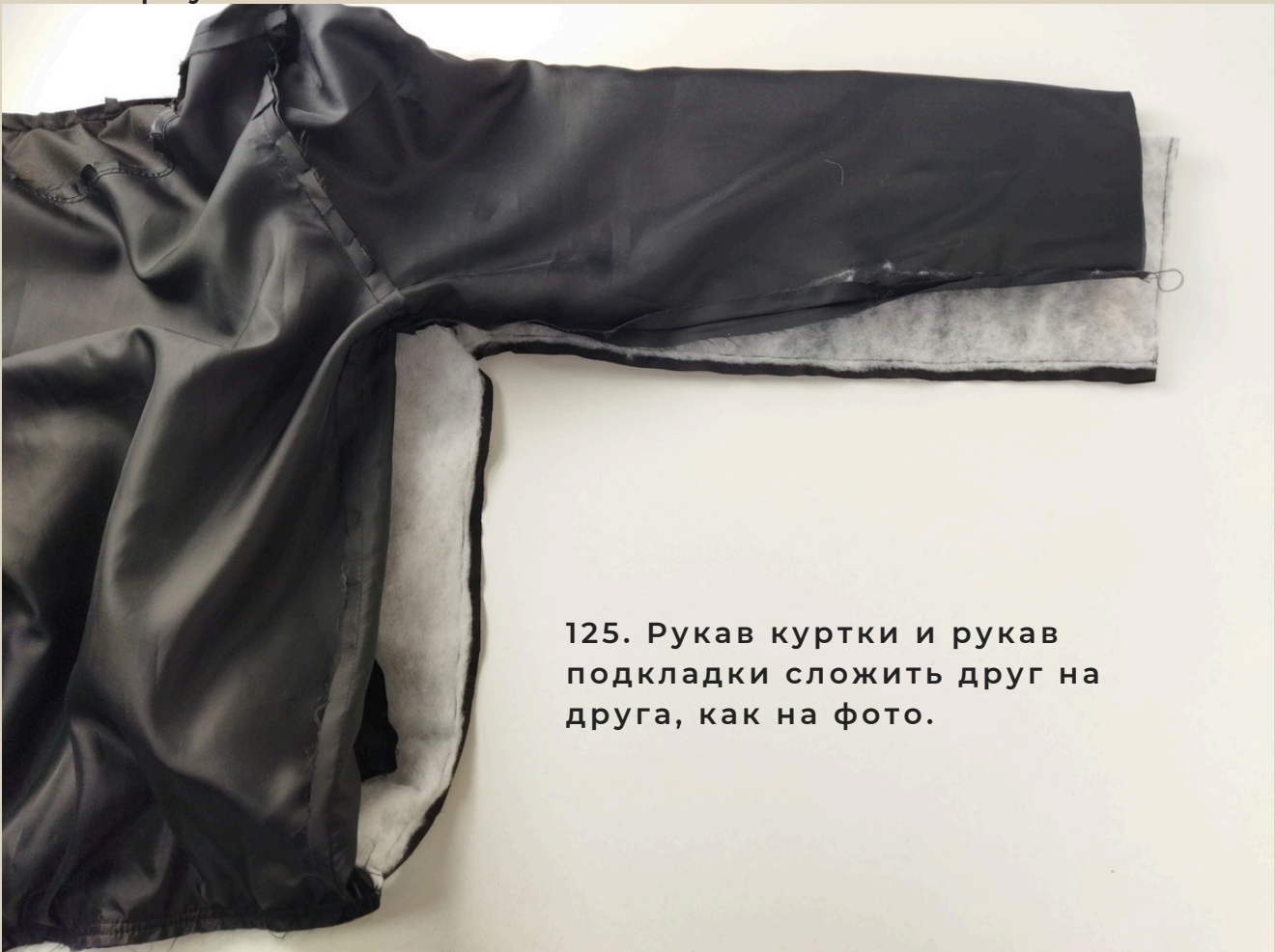
120. Манжету сложить пополам лицом внутрь.  
121. Стачать манжету на швейной машине.

Длина стежка 3-3,5 мм.

122. Шов приутюжить.  
123. Припуск разутюжить.

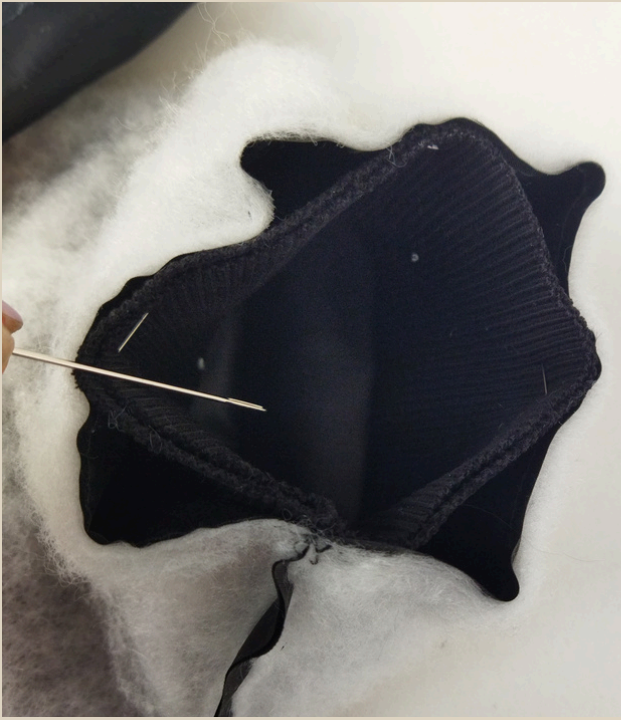


124. Манжеты сложить пополам изнанкой внутрь и по линии сгиба приутюжить.



125. Рукав куртки и рукав подкладки сложить друг на друга, как на фото.





126. Манжету приложить по низу рукава с лицевой стороны, шов рукава совместить со швом манжеты, приколоть в этом месте булавкой. Равномерно растянуть манжету до ширины низа рукава, приколоть манжету булавками.



127. К манжете приложить подкладку рукава и также приколоть ее булавками. Таким образом манжета между рукавом куртки и рукавом подкладки.





128. Стачать все три детали строчкой на швейной машине, манжету при этом равномерно растягивать между булавками.



129. Основу и подкладку закрепить между собой мостиками (полосками) из ткани (5 на 1 см) по низу проймы и по плечевому шву. Один конец мостика притачать к припуску основы, второй к припуску подкладки.





130. Вложить обтачку низа внутрь таким образом, чтобы можно было сколоть между собой низ куртки и низ подкладки, совместить на срезах боковые швы и начало вставки низа, сколоть булавками по всему срезу от вставки до ставки низа обтачки, кашкорсе растянуть.

131. Проложить по припуску закрепляющую строчку на швейной машине. Ширина шва 5-7 мм.

Длина стежка 3-3,5 мм.



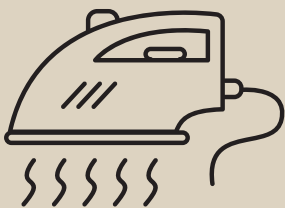


132. Через отверстие в подкладке рукава вывернуть куртку на лицевую сторону, выправить уголки по низу и верху молнии, аккуратно приутюжить вдоль молнии и проложить отделочные строчки вдоль молнии и по горловине по желанию. Ширина швов 2-5 мм. Швы аккуратно приутюжить.

Длина стежка 3-3,5 мм.

133. Техническое отверстие в рукаве подкладки зашить ручными потайными стежками.

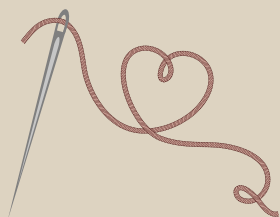




Можно аккуратно поутюжить только швы, а само изделие обработать паром.  
Куртка-бомбер готова!



# КУРТКА- БОМБЕР "ТИМОФЕЙ"



Приятного пошива и  
ровных строчек!



ELENA-PLENKINA.RU



ELENA\_PLENKINA.RU



ELENA\_PLENKINA