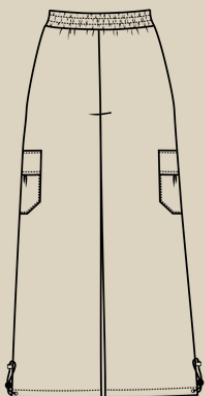
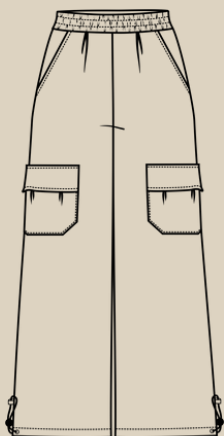


Elena-Plenkina.ru

ШИТЬ ЛЕГКО!

БРЮКИ "ЛИНДА"

РАЗМЕРЫ 38-64
РОСТ 158, 164, 170 И 176 СМ



УРОВЕНЬ СЛОЖНОСТИ



#ELENA_PLENKINA_ЛИНДА
#ТИМ_НМ_ЛИНДА



ELENA-PLENKINA.RU

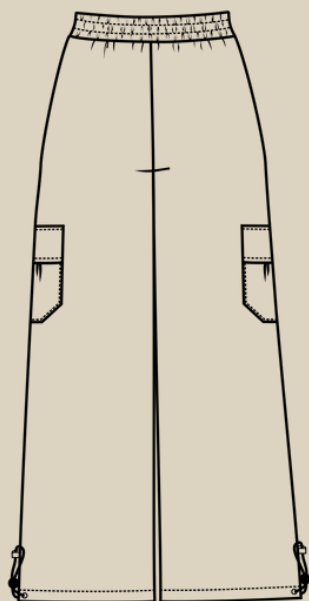
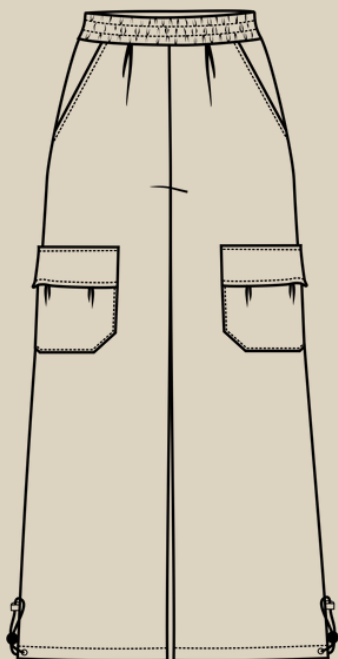


ELENA_PLENKINA



ELENA_PLENKINA

ОПИСАНИЕ МОДЕЛИ



ЖЕНСКИЕ ТРИКОТАЖНЫЕ БРЮКИ ШИРОКОГО КРОЯ, ПРЯМЫЕ ОТ ЛИНИИ БЕДРА, ВЫСОКАЯ ПОСАДКА, ВЕРХ БРЮК ОФОРМЛЕН ДВОЙНЫМ ПРИТАЧНЫМ ПОЯСОМ ИЗ ОСНОВНОГО ТРИКОТАЖА, ВНУТРИ ПОЯСА ШИРОКАЯ РЕЗИНКА, ПОЯС С РЕЗИНКОЙ ОТСТРОЧЕНЫ НЕСКОЛЬКИМИ СТРОЧКАМИ, КАРМАНЫ С ОТРЕЗНЫМ БОЧКОМ, ПО БОКАМ БРЮК В РАЙОНЕ КОЛЕНА НАКЛАДНЫЕ КАРМАНЫ С КЛАПАНОМ, НА ПО НИЗУ БРЮЧИН ПОДГИБКА, НА КОТОРОЙ УСТАНОВЛЕННЫ ПО 2 ЛЮВЕРСА, ЧЕРЕЗ КОТОРЫЕ ПРОДЕТА ШЛЯПНАЯ РЕЗИНКА С ФИКСАТОРАМИ.

ОБОРУДОВАНИЕ И ПРИСПОСОБЛЕНИЯ



1. ОВЕРЛОК
2. ШВЕЙНАЯ МАШИНА.
3. ИГЛЫ С МАРКИРОВКОЙ ДЛЯ ТРИКОТАЖА НОМЕР 80-90.
4. НИТКИ: 4 В ОВЕРЛОК И 1 В ШВЕЙНУЮ МАШИНУ.
5. НОЖНИЦЫ ПОРТНОВСКИЕ.
6. НОЖНИЦЫ КАНЦЕЛЯРСКИЕ (ДЛЯ ВЫРЕЗАНИЯ ДЕТАЛЕЙ ВЫКРОЙКИ).
7. БУЛАВКИ ИЛИ ЗАЖИМЫ ДЛЯ СОЕДИНЕНИЯ ДЕТАЛЕЙ.
8. КЛЕЙ ИЛИ СКОТЧ (ДЛЯ СКЛЕИВАНИЯ ЛИСТОВ ВЫКРОЙКИ, ЕСЛИ ВЫ ЕЕ ПЕЧАТАЕТЕ НА ЛИСТАХ А4).
9. УТЮГ С ПАРОМ ИЛИ ПАРОГЕНЕРАТОР.
10. ГЛАДИЛЬНАЯ ДОСКА.
11. ПРИСПОСОБЛЕНИЯ ДЛЯ ВТО (ДЕРЕВЯННЫЙ УТЮЖОК ИЛИ ПОДУШКА ДЛЯ ВТО).
12. ЛАПКИ ДЛЯ ШВЕЙНОЙ МАШИНЫ (УНИВЕРСАЛЬНАЯ).
13. ПРЕСС И НАСАДКИ ДЛЯ УСТАНОВКИ ЛЮВЕРСОВ.



ПРИМЕЧАНИЕ

ЕСЛИ У ВАС НЕТ ОВЕРЛОКА, ТО ИЗДЕЛИЕ МОЖНО ШИТЬ НА ШВЕЙНОЙ МАШИНЕ, ИСПОЛЬЗУЯ ПСЕВДО ОВЕРЛОЧНЫЕ СТРОКИ ИЛИ СТРОЧКУ ЗИГЗАГ.

ДЛЯ ПОШИВА БРЮК ВАМ ПОНАДОБЯТСЯ

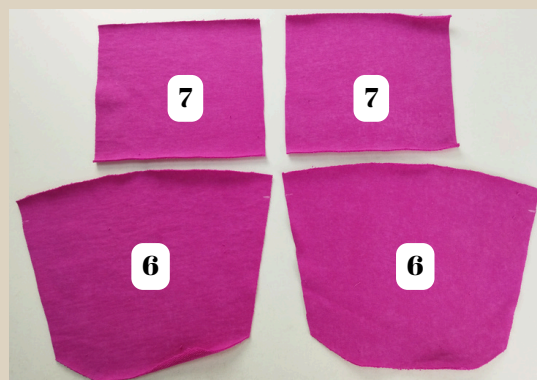
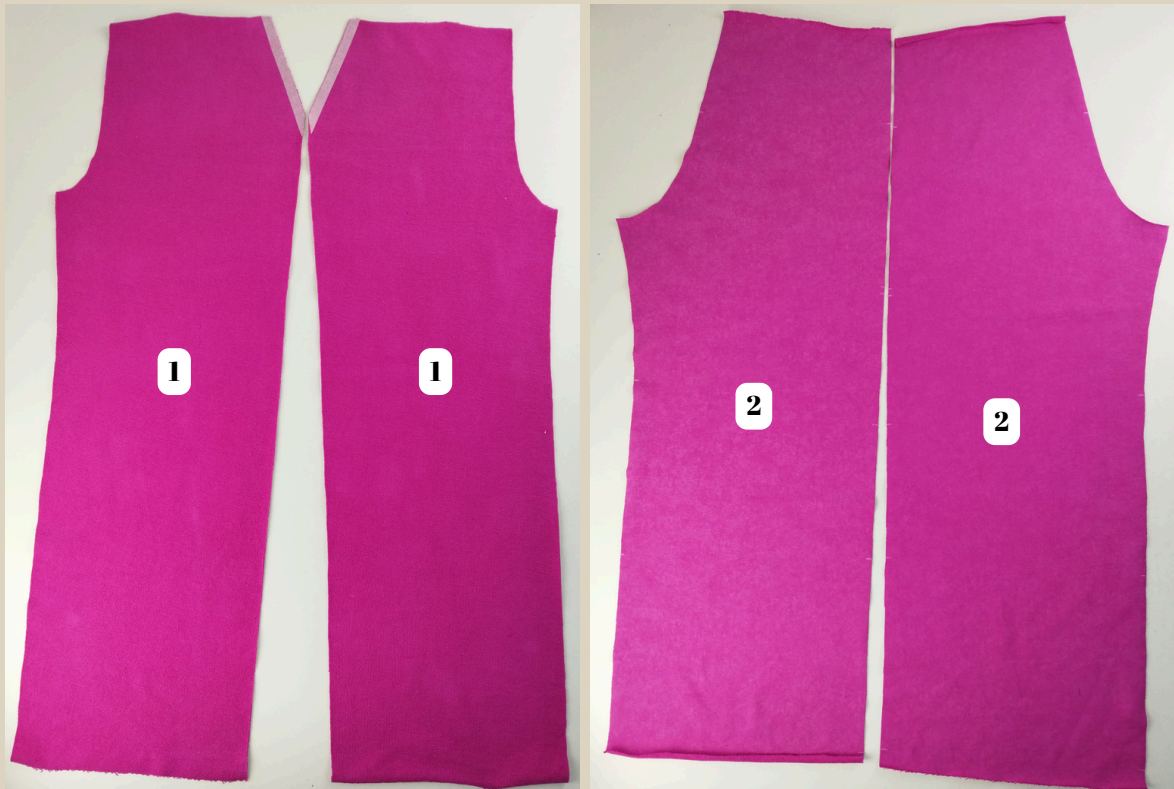
- ОСНОВНОЙ ТРИКОТАЖ
- ДОЛЕВАЯ КЛЕЕВАЯ НИТЕПРОШИВНАЯ КРОМКА
- ДУБЛЕРИН
- ЛЮВЕРСЫ 4 ШТ.
- РЕЗИНКА ШИРИНОЙ 5 СМ
- ШЛЯПНАЯ РЕЗИНКА





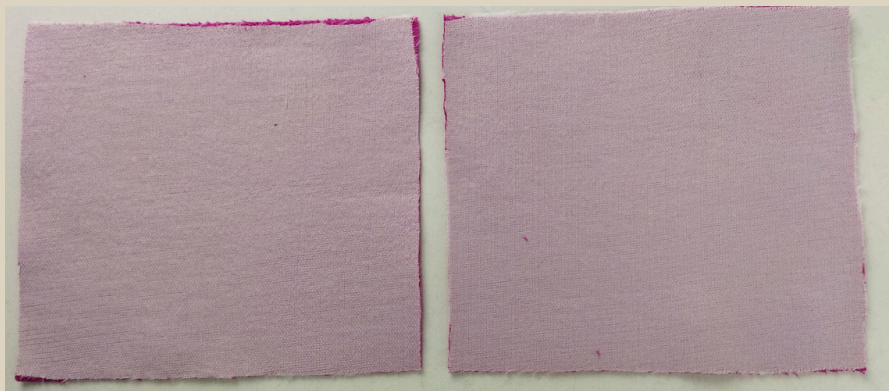
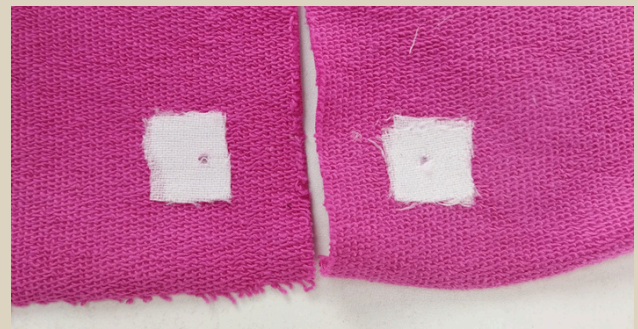
ДЕТАЛИ КРОЯ

| № п/п | Наименование детали | Количество |
|-------|-----------------------------|-------------|
| 1 | Передняя часть | 2 |
| 2 | Задняя часть | 2 |
| 3 | Пояс | 1 со сгибом |
| 4 | Бочок кармана | 2 |
| 5 | Мешковина кармана (кулирка) | 2 |
| 6 | Боковой карман | 2 |
| 7 | Клапан кармана | 2 |





ДУБЛИРОВАНИЕ



С помощью горячего утюга проклеить дублирином клапаны карманов и место под установку люверсов на передних и задних половинках.

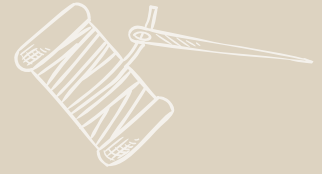
С помощью долевой клеевой нитепрошивной кромки укрепить срезы входа в карман на передних половинках и на мешковине кармана.



ПРИПУСКИ НА ШВЫ



Все детали выкройки идут с припусками на швы.



ПОШИВ БРЮК



1. На передних и задних половинках по низу изделия по меткам пробить отверстия и установить люверсы. У нас люверсы 8 мм.

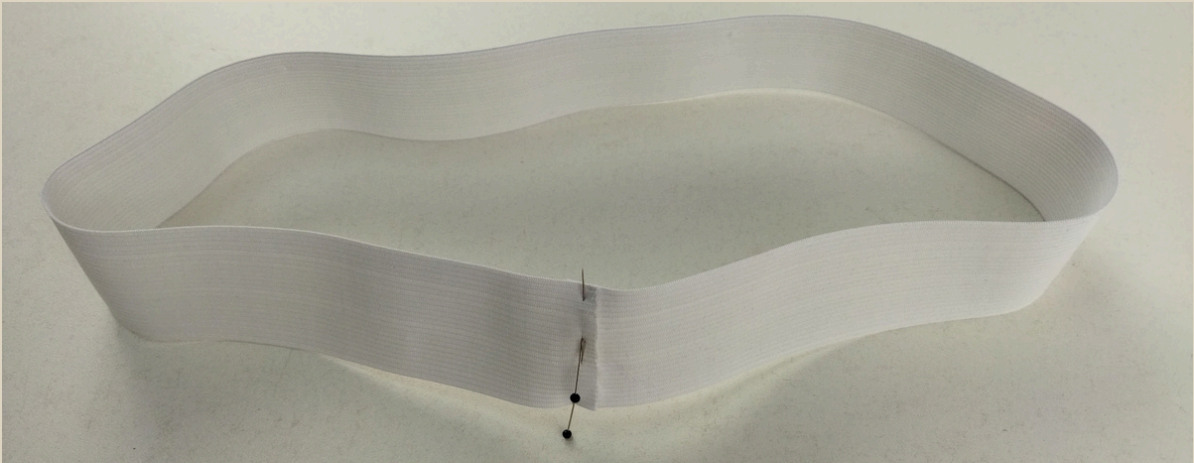


2. Деталь пояса сложить пополам лицом внутрь, сколоть булавками по короткой стороне.



3. Стачать деталь на швейной машине.
4. Шов приутюжить.
5. Припуск разутюжить в разные стороны.

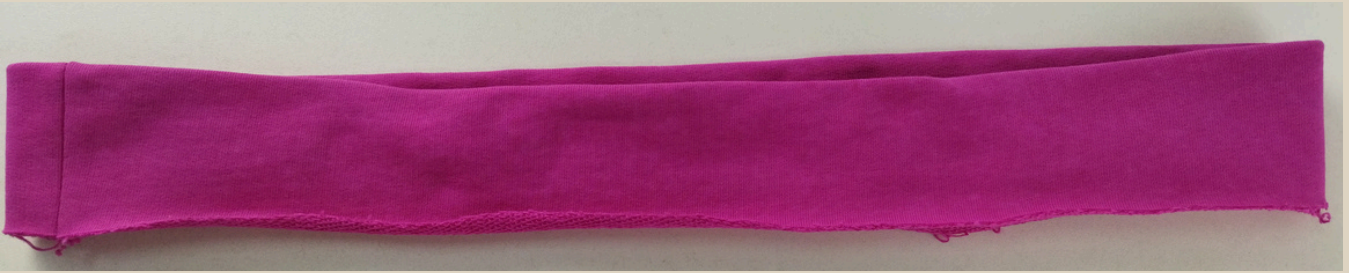
Длина стежка 3-3,5 мм.



6. Два конца резинки наложить друг на друга, сколоть булавками.



7. Стачать два конца резинки на швейной машине, используя строчку зиг-заг.



8. Пояс сложить пополам изнанкой внутрь, по линии сгиба приутюжить.



9. Резинку вложить в пояс, две стороны пояса сколоть между собой булавками.



10. Две стороны пояса стачать между собой строчкой на швейной машине. Ширина шва 5 мм.

Длина стежка 3-3,5 мм.



11. По поясу проложить две параллельные строчки на швейной машине, равномерно растягивая резинку внутри пояса.

12. Швы приутюжить.

Длина стежка 3-3,5 мм.



13. На переднюю половинку наложить мешковину кармана, детали сложить лицом к лицу, сколоть детали булавками и стачать на швейной машине.

Длина стежка 3-3,5 мм.

14. Шов приутюжить.



15. Отогнуть мешковину кармана, приутюжить вход в карман, сформировав перекант в 1 мм на сторону мешковины, сколоть вход в карман булавками.



16. Вход в карман отстрочить на швейной машине. Ширина шва 5-7 мм. **Длина стежка 3-3,5 мм.**

17. Шов приутюжить.



18. На мешковина кармана наложить бочок кармана, совместить детали по закругленному срезу и совместить детали по верхнему и боковому срезу передней половинки брюк, сколоть детали булавками по закругленному срезу.



19. Стачать детали на
оверлоке.
20. Шов приутюжить.

ПРИМЕЧАНИЕ

На оверлоке стачиваем
детали 4-ниточным швом,
длина стежка 4 мм



21. На передних половинках по меткам заложить встречные
складки, приколоть складки булавками.



22. Складки закрепить строчками на швейной машине.

23. Швы приутюжить.

Длина стежка 3-3,5 мм.



24. Карман закрепить к передней половине булавками по верхнему и боковому срезам.



25. Закрепить карман строчками на швейной машине.

Длина стежка 3-3,5 мм.

Ширина швов 5 мм.

26. Швы приутюжить.



2 см

3 см

27. Нарезать 2 прямоугольника из основного трикотажа 2 на 3 см.

28. Сложить детали пополам изнанкой внутрь, по линии сгиба приутюжить.

29. По краю проложить строчку на швейной машине.

Длина стежка 3-3,5 мм.

30. Швы приутюжить.



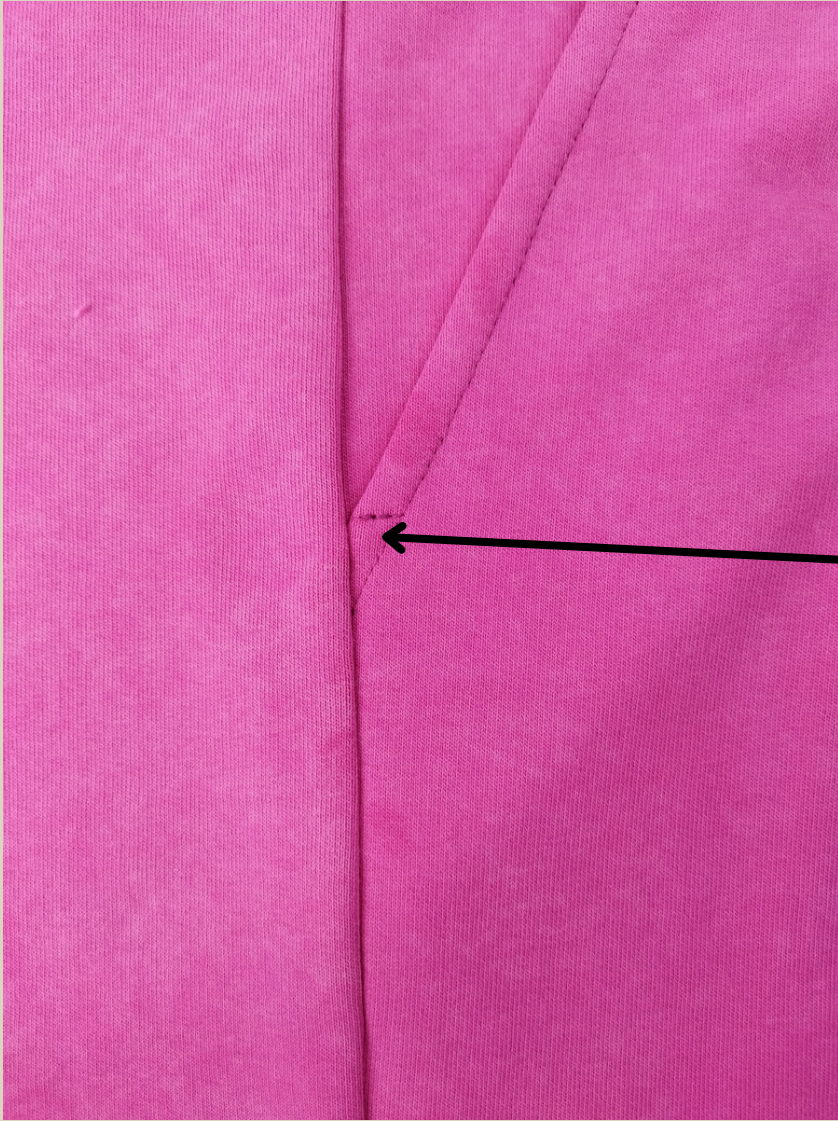
30. Подготовленные детали сложить пополам, как на фото и наложить на передние половинки по меткам в районе низа изделия, закрепить детали строчками на швейной машине. Ширина шва 5 мм.

31. Швы приутюжить.

Длина стежка 3-3,5 мм.



32. Переднюю и заднюю половинки сложить лицом к лицу, совместить детали по боковым срезам, сколоть боковые срезы булавками.
33. Стачать детали на оверлоке.
34. Швы приутюжить.
35. Припуски заутюжить на сторону задней половинки.



36. По низу кармана
поставить закрепку, как
на фото.

Длина стежка 3-3,5 мм.

37. Закрепку
приутюжить.



38. На боковые карманы по верхнему срезу перенести метки
складок.



39. На боковых карманах по меткам заложить две складки и приколоть их булавками.



40. Застрочить складки строчками на швейной машине.

Длина стежка 3-3,5 мм.

41. Швы приутюжить.



42. Складки с изнаночной стороны заутюжить к центру кармана.

43. Верхний срез кармана обметать на оверлоке.

44. Шов приутюжить.



45. Верхний припуск кармана заутюжить на изнаночную сторону , приколоть булавками и закрепить одной или двумя строчками на швейной машине.

Длина стежка 3-3,5 мм.

46. Швы приутюжить.



47. Припуски по трем сторонам заутюжить на изнаночную сторону, можно припуски заметать ручными стежками.



48. Наложить подготовленный карман по намелованным линиям, перенесенным с бумажных деталей.
49. Наколоть карман булавками и наметать ручными стежками.



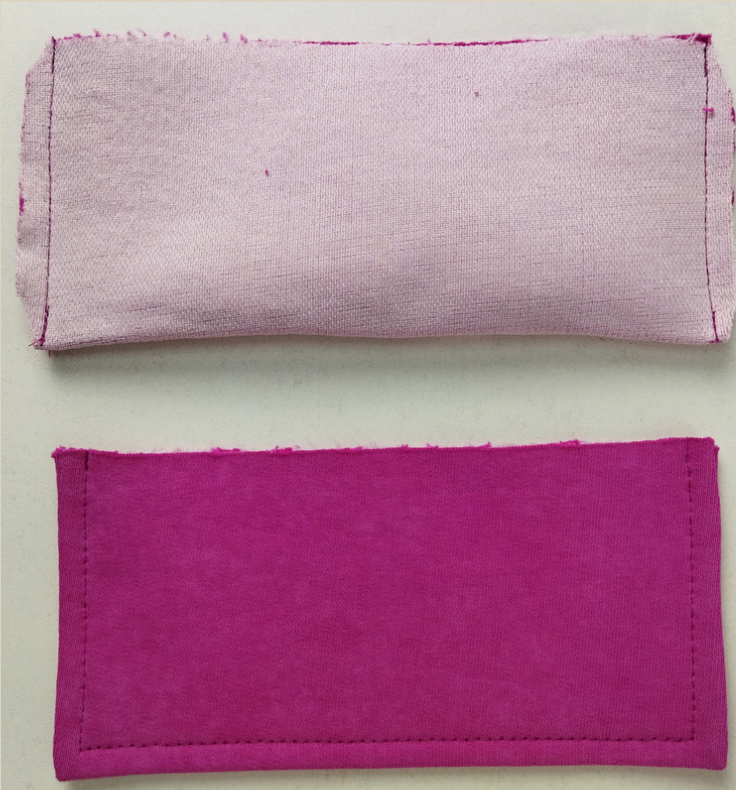
50. Настрочить карман на швейной машине.
51. Шов приутюжить.

Длина стежка 3-3,5 мм.



52. Клапаны карманов сложить пополам изнанкой внутрь и по линии сгиба приутюжить.

53. Сложить клапаны пополам лицом внутрь, сколоть булавками по коротким срезам.



54. Обтачать клапаны по коротким срезам на швейной машине.

Длина стежка 3-3,5 мм.

55. Швы приутюжить.

56. Припуски в начале и в конце строчек высечь.

57. Клапаны вывернуть на лицевую сторону, уголки выправить и приутюжить.

58. Отстрочить клапаны по краю на швейной машине. Ширина шва 5-7 мм.

Длина стежка 3-3,5 мм.

59. Шов приутюжить.



60. Наложить клапан по линии и приколоть булавками.



- 61. Настрочить клапан на швейной машине.
- 62. Шов приутюжить.
- 63. Половину припуска срезать ножницами.

Длина стежка 3-3,5 мм.



- 57. Отогнуть клапан к низу и приколоть булавками.



58. Закрепить клапан строчкой на швейной машине. Ширина шва 5-7 мм

Длина стежка 3-3,5 мм.

59. Шов приутюжить.



60. Переднюю и заднюю половинки сложить лицом к лицу, сколоть булавками по шаговому срезу.



61. Стачать шаговый срез на оверлоке.

62. Шов приутюжить.

53. Припуск заутюжить на сторону задней половинки.



54. Одну брючину оставить на изнаночной стороне, вторую вывернуть на лицевую сторону.

55. Брючину, которая на лицевой стороне вложить в ту, что на изнаночной, совместить детали по срезу сидения, сколоть срез сидения булавками.



- 56. Стачать срез сидения на оверлоке.
- 57. Шов приутюжить.
- 58. Припуск заутюжить на одну сторону.



- 59. Пояс приложить с лицевой стороны верха брюк, шов пояса совместить с задним швом брюк, середину пояса совместить с передним швом брюк, метки пояса совместить с боковыми швами брюк, приколоть пояс булавками.



- 60. Притачать пояс на оверлоке.
- 61. Шов приутюжить.
- 62. Припуск заутюжить к низу изделия.



- 63. Нижние срезы брюк обметать на оверлоке.
- 64. Швы приутюжить.
- 65. Подгибку низа брюк отогнуть на изнаночную сторону, заутюжить и заколоть булавками.



66. Застрочить подгибку низа на швейной машине.

67. Шов приутюжить.

Длина стежка 3-3,5 мм.

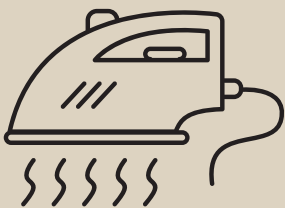


68. Через люверсы продеть шляпную резинку.



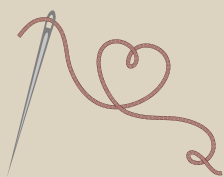
69. Продеть один конец резинки через одно отверстие фиксатора, далее через петельку и через второе отверстие фиксатора.

70. Два хвостика резинки закрепить в кольцо ручными стежками.



Еще раз проутюжить все швы и изделие в целом.
Брюки готовы!

БРЮКИ "ЛИНДА"



Приятного пошива и
ровных строчек!



ELENA-PLENKINA.RU



ELENA_PLENKINA.RU



ELENA_PLENKINA