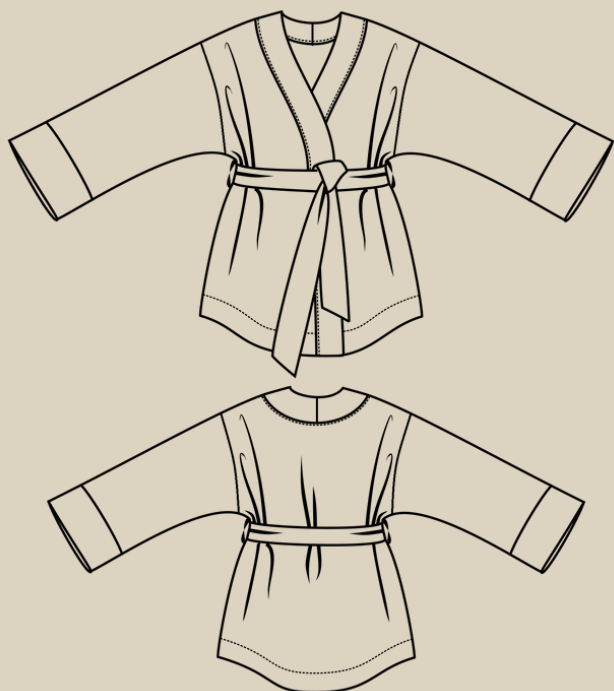


Elena-Plenkina.ru

ШИТЬ ЛЕГКО!

ХАЛАТ-КИМОНО "ПОЛЛИ"

РАЗМЕРЫ 38-64
РОСТ 158-164 И 170-176 CM



УРОВЕНЬ СЛОЖНОСТИ



#ELENA_PLENKINA_ПОЛЛИ
#TIM_HM_ПОЛЛИ



ELENA-PLENKINA.RU

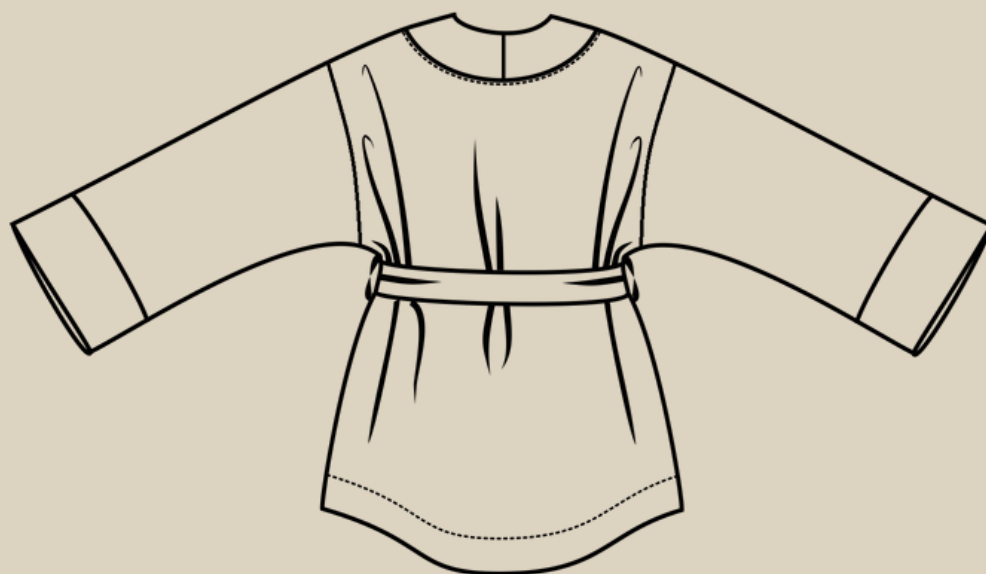
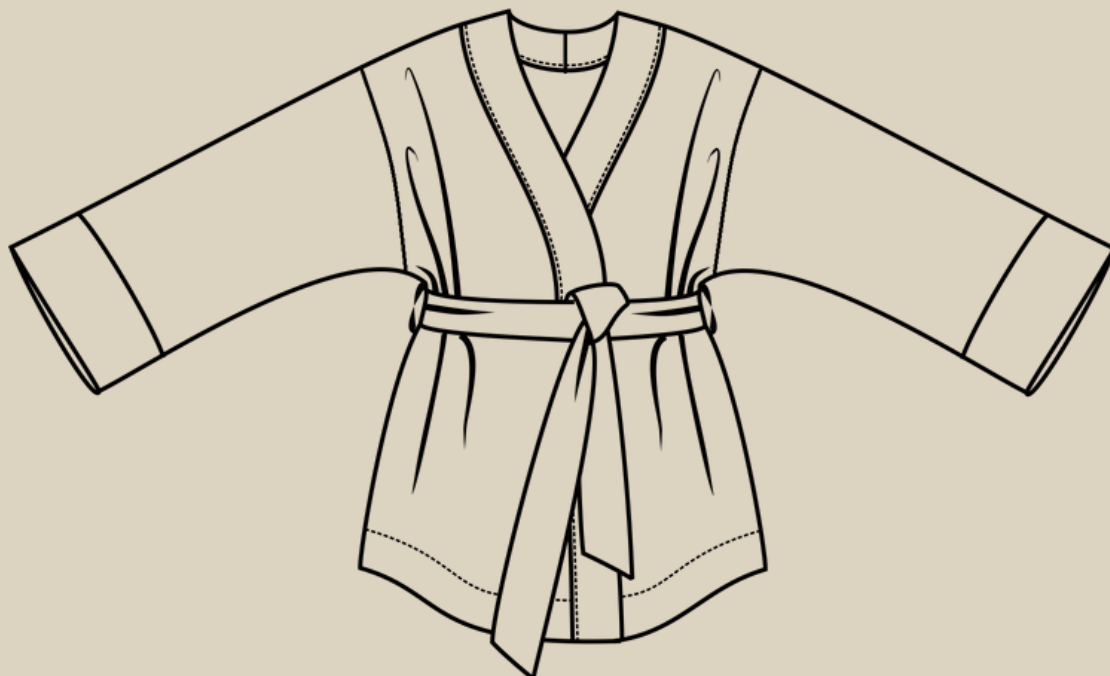


ELENA_PLENKINA



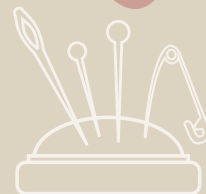
ELENA_PLENKINA

ОПИСАНИЕ МОДЕЛИ



ЖЕНСКИЙ ХАЛАТ-КИМОНО НА ЗАПАХ, СВОБОДНОГО КРОЯ, ПРЯМОГО СИЛУЭТА, V-ОБРАЗНЫЙ ВЫРЕЗ ГОРЛОВИНЫ ПЕРЕДА, ЛИНИЯ ПЛЕЧА СПУЩЕНА, ДЛИННЫЙ РУКАВ, НИЗ РУКАВА ОБРАБОТАН ДВОЙНОЙ ПРИТАЧНОЙ МАНЖЕТОЙ ИЗ ОСНОВНОЙ ТКАНИ, ФИГУРНАЯ ЛИНИЯ НИЗА, НИЗ ХАЛАТА ОБРАБОТАН ОБТАЧКАМИ, КАРМАНЫ В БОКОВЫХ ШВАХ, НА ТАЛИИ СЪЕМНЫЙ ПОЯС, КОТОРЫЙ ПРОДЕТ ЧЕРЕЗ ШЛЕВКИ.

ОБОРУДОВАНИЕ И ПРИСПОСОБЛЕНИЯ



1. ШВЕЙНАЯ МАШИНА.
2. ОВЕРЛОК.
3. ИГЛЫ С МАРКИРОВКОЙ УНИВЕРСАЛЬНЫЕ НОМЕР 65-75 (В ЗАВИСИМОСТИ ОТ ПЛОТНОСТИ ТКАНИ).
4. НИТКИ: 1 КАТУШКА В ШВЕЙНУЮ МАШИНУ И 3 В ОВЕРЛОК.
5. НОЖНИЦЫ ПОРТНОВСКИЕ.
6. НОЖНИЦЫ КАНЦЕЛЯРСКИЕ (ДЛЯ ВЫРЕЗАНИЯ ДЕТАЛЕЙ ВЫКРОЙКИ).
7. БУЛАВКИ ИЛИ ЗАЖИМЫ ДЛЯ СОЕДИНЕНИЯ ДЕТАЛЕЙ.
8. КЛЕЙ ИЛИ СКОТЧ (ДЛЯ СКЛЕИВАНИЯ ЛИСТОВ ВЫКРОЙКИ, ЕСЛИ ВЫ ЕЕ ПЕЧАТАЕТЕ НА ЛИСТАХ А4).
9. УТЮГ С ПАРОМ ИЛИ ПАРОГЕНЕРАТОР.
10. ГЛАДИЛЬНАЯ ДОСКА.
11. ПРИСПОСОБЛЕНИЯ ДЛЯ ВТО (ДЕРЕВЯННЫЙ УТЮЖОК ИЛИ ПОДУШКА ДЛЯ ВТО).
12. ЛАПКИ ДЛЯ ШВЕЙНОЙ МАШИНЫ (СТАНДАРТНАЯ).

ПРИМЕЧАНИЕ

ЕСЛИ У ВАС НЕТ ОВЕРЛОКА, ТО СРЕЗЫ МОЖНО ЗАКРЫТЬ КОСЕЙ БЕЙКОЙ ИЛИ ОБРАБОТАТЬ НА ШВЕЙНОЙ МАШИНЕ ПСЕВДООВЕРЛОЧНЫМИ СТРОЧКАМИ.

ДЛЯ ПОШИВА ХАЛАТА ВАМ ПОНАДОБЯТСЯ

- ОСНОВНАЯ ТКАНЬ
- ДУБЛЕРИН
- ДОЛЕВАЯ КЛЕЕВАЯ НИТЕПРОШИВНАЯ КРОМКА





ДЕТАЛИ КРОЯ

№ п/п	Наименование детали	Количество
1	Перед (полочка)	2
2	Спинка	1 со сгибом
3	Рукав	2
4	Манжета рукава	2
5	Обгачка края борта	4
6	Обгачка низа переда	2
7	Обгачка низа спинки	1 со сгибом
8	Подкладка кармана	4
9	Пояс	1 со сгибом
10	Шлевка	1



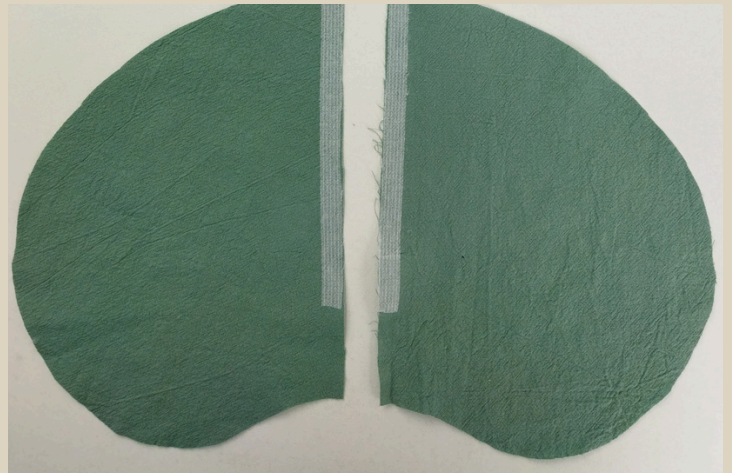
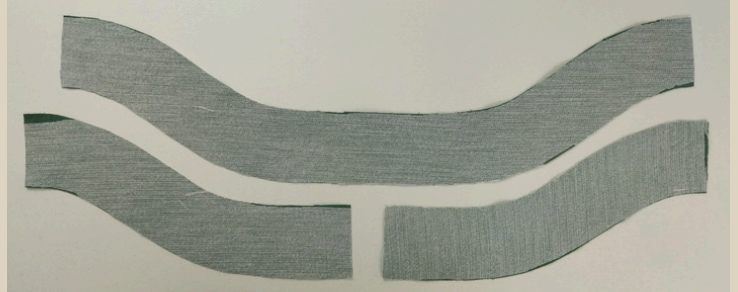


ПРИПУСКИ НА ШВЫ

Все детали выкройки идут с припусками на швы.



ДУБЛИРОВАНИЕ

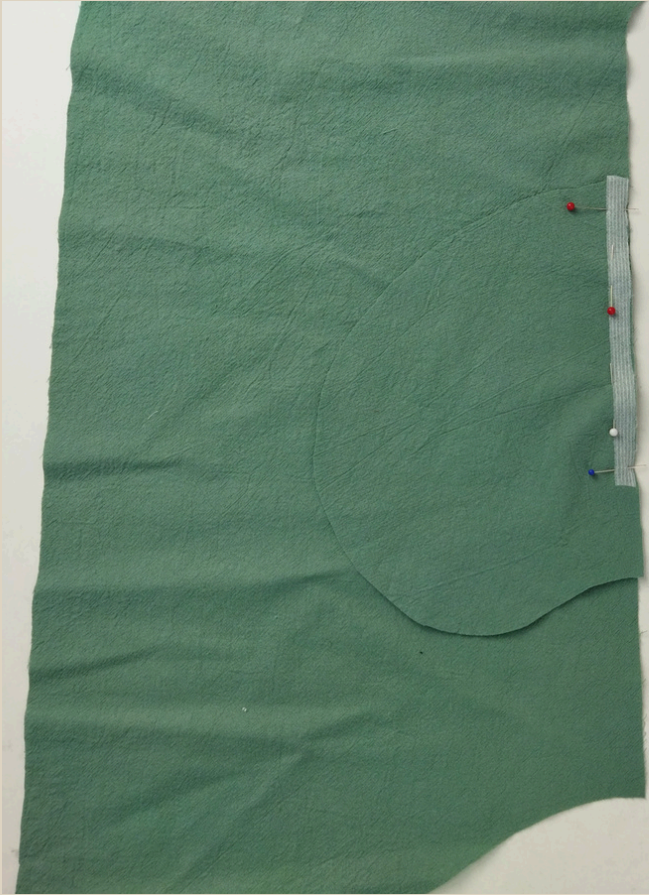


С помощью дублирина с изнаночной стороны проклеить детали обтачек края борта и обтачки низа переда и спинки.

С помощью долевой клеевой нитепрошивной кромки проклеить с изнаночной стороны вход в карман на двух деталях подкладки кармана.



ПОШИВ ХАЛАТА



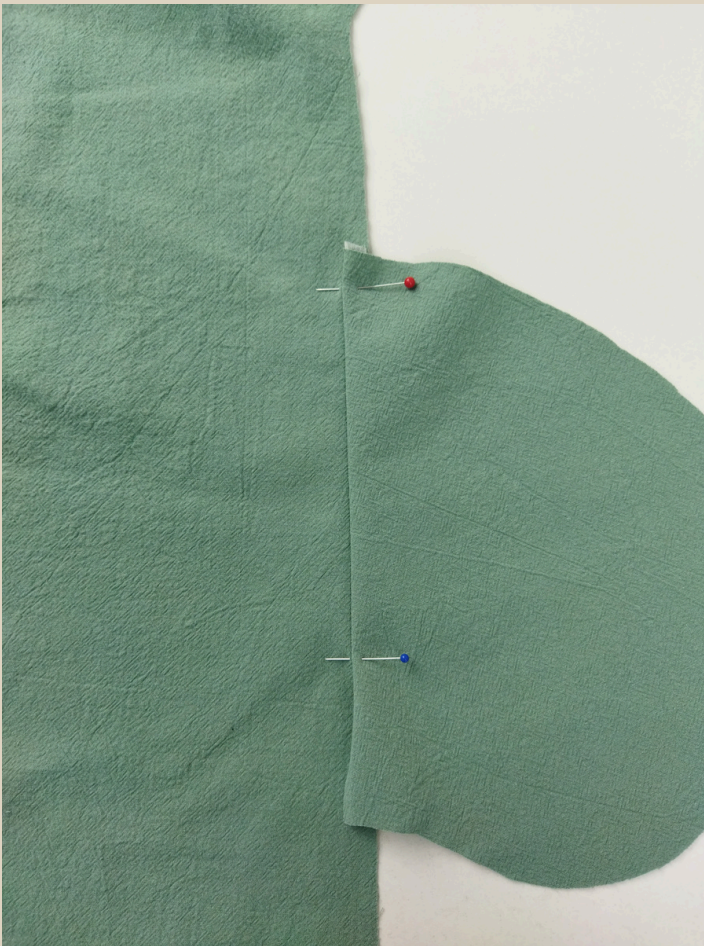
1. На детали переда по меткам наложить подкладку кармана и приколоть булавками.



2. Притачать подкладку на швейной машине от метки до метки.

Длина стежка 3-3,5 мм.

3. Шов приутюжить.



4. Припуск заутюжить на сторону подкладки.



**5. Настрочить припуск на швейной машине на сторону подкладки кармана.
Ширина шва 1-2 мм.**

Длина стежка 3-3,5 мм.

6. Шов приутюжить.



7. На спинку наложить по меткам подкладку карманов, сложить детали лицом к лицу, сколоть булавками от метки до метки входа в карман.



8. Притачать подкладку карманов на спинку на швейной машине. Строчку проложить от метки до метки входа в карман.

Длина стежка 3-3,5 мм.

9. Шов приутюжить.



10. Припуски заутюжить и настрочить на швейной машине на сторону подкладки карманов от метки до метки входа в карман.

Длина стежка 3-3,5 мм.

11. Швы приутюжить.



12. Детали переда и спинки сложить лицом к лицу, совместить по плечевым срезам, сколоть плечевые срезы булавками.



- 13. Стачать плечевые срезы на швейной машине.
- 14. Срезы обметать на оверлоке.
- 15. Швы приутюжить.
- 16. Припуски заутюжить на сторону переда.

Длина стежка 3-3,5 мм.

ПРИМЕЧАНИЕ

На оверлоке обметываем срезы 3-ниточным швом, длина стежка 3-4 мм



17. В открытую пройму вколоть рукав, совместить метки на пройме и окате рукава, центральную метку рукава совместить с плечевым швом.



18. Втачать рукав в открытую пройму на швейной машине.

19. Срез обметать на оверлоке.

20. Шов приутюжить.

21. Припуск заутюжить на сторону рукава.

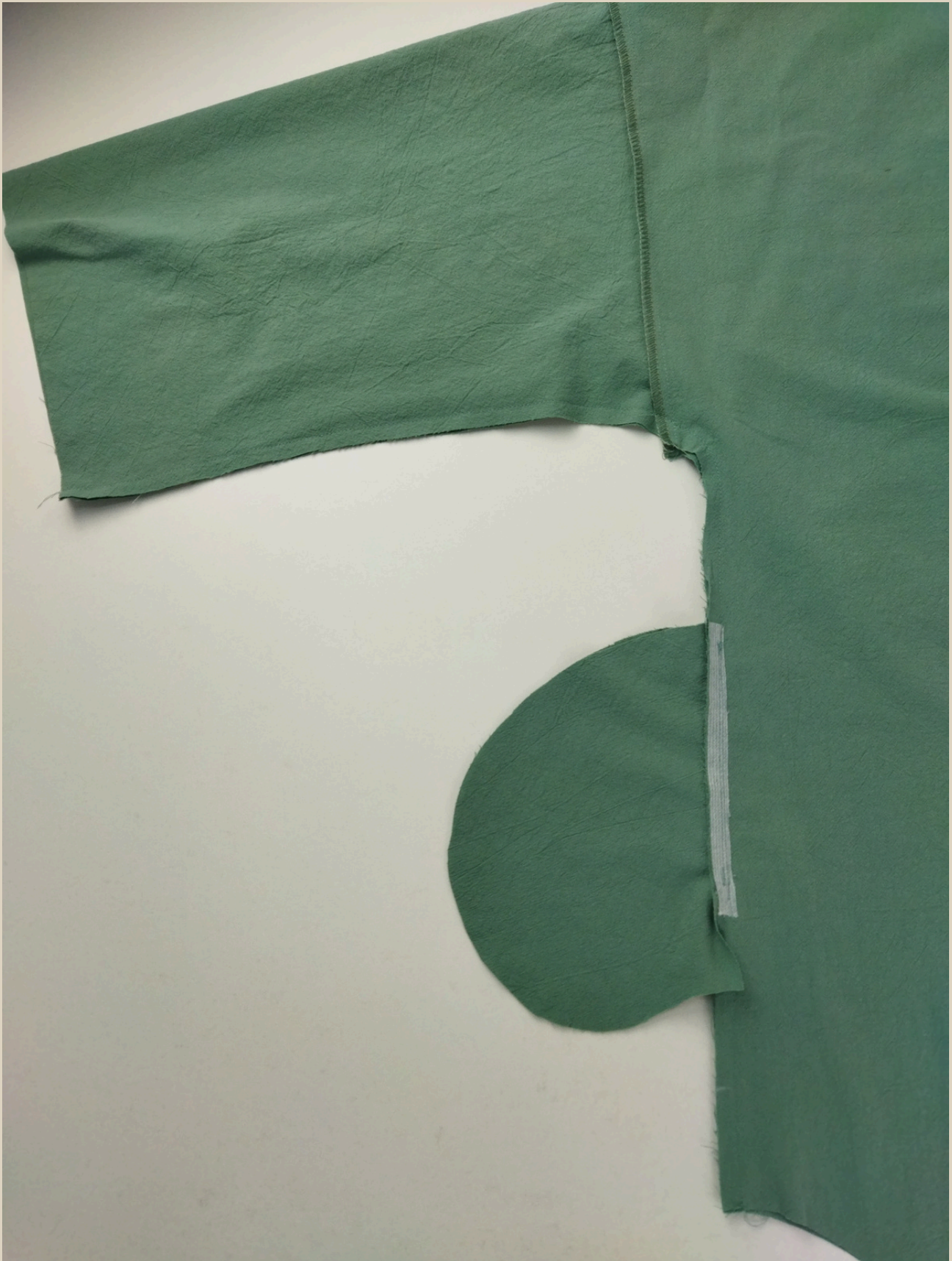
Длина стежка 3-3,5 мм.



22. Перед и спинку сложить лицом к лицу, совместить по боковым срезам и по срезам подкладки карманов, рукава сложить пополам, сколоть булавками боковые срезы и срезы рукавов.



23. Боковой срез сколоть до верхней метки кармана и от нижней метки кармана до низа изделия.



24. Срез рукава и боковой срез стачать на швейной машине. Боковой срез стачать до верхней метки входа в карман и от нижней метки входа в карман до низа изделия.

Длина стежка 3-3,5 мм.



25. Швы приутюжить.

26. На подкладке кармана со стороны передка по меткам входа в карман сделать надсечки, не дорезая до шва 2-3 мм.



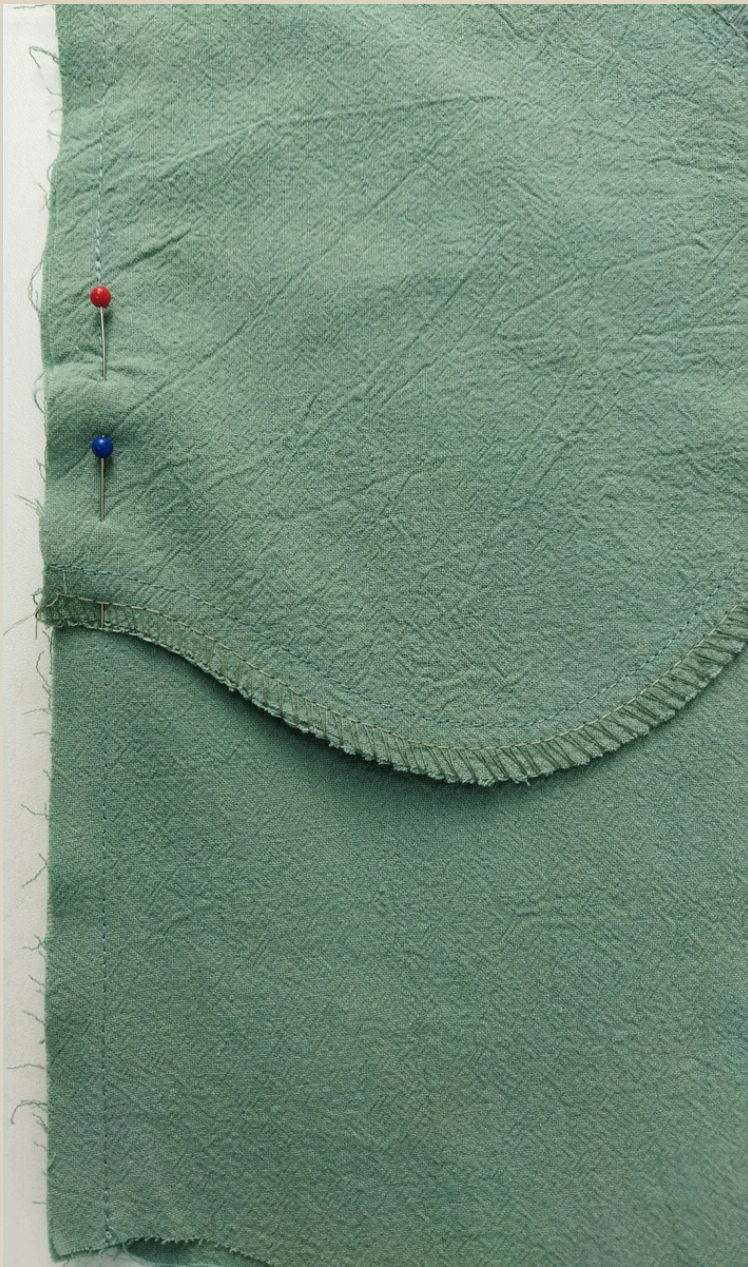
27. Две подкладки кармана сложить лицом к лицу, сколоть булавками по округлому срезу.



28. Стачать детали на швейной машине.

Длина стежка 3-3,5 мм.

29. Срез обметать на оверлоке.
30. Шов приутюжить.

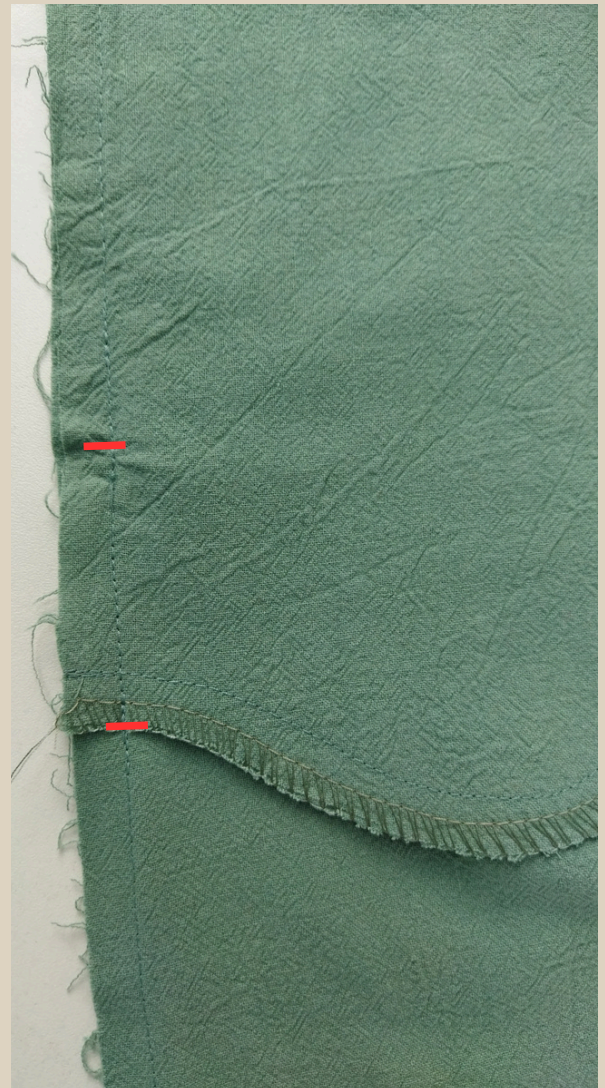


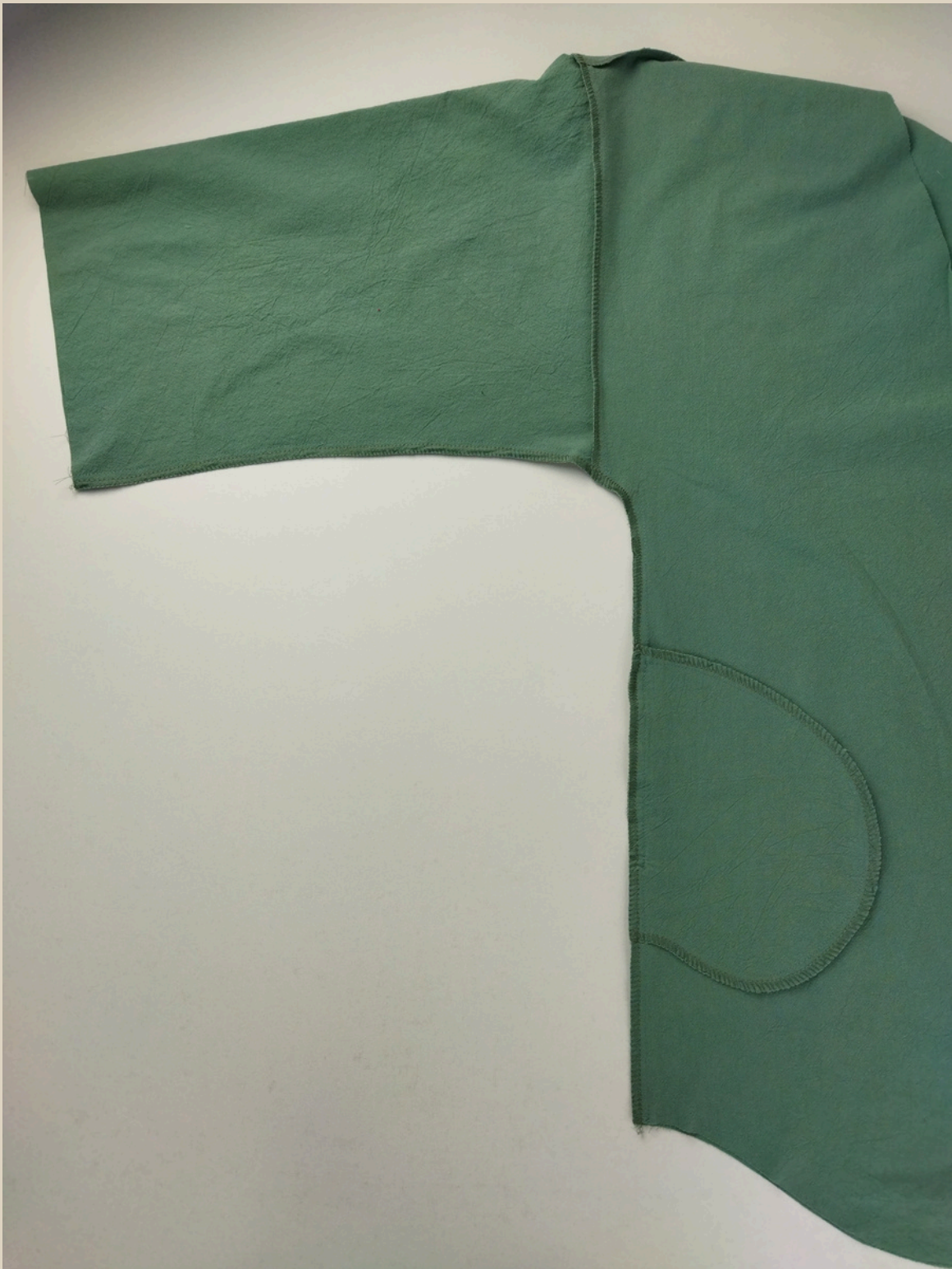
31. Перед и спинку сложить лицом к лицу, подкладку кармана отогнуть на сторону переда, приколоть булавками низ кармана от нижней метки входа в карман до низа кармана.

32. Проложить строчку на швейной машине от метки до низа кармана.

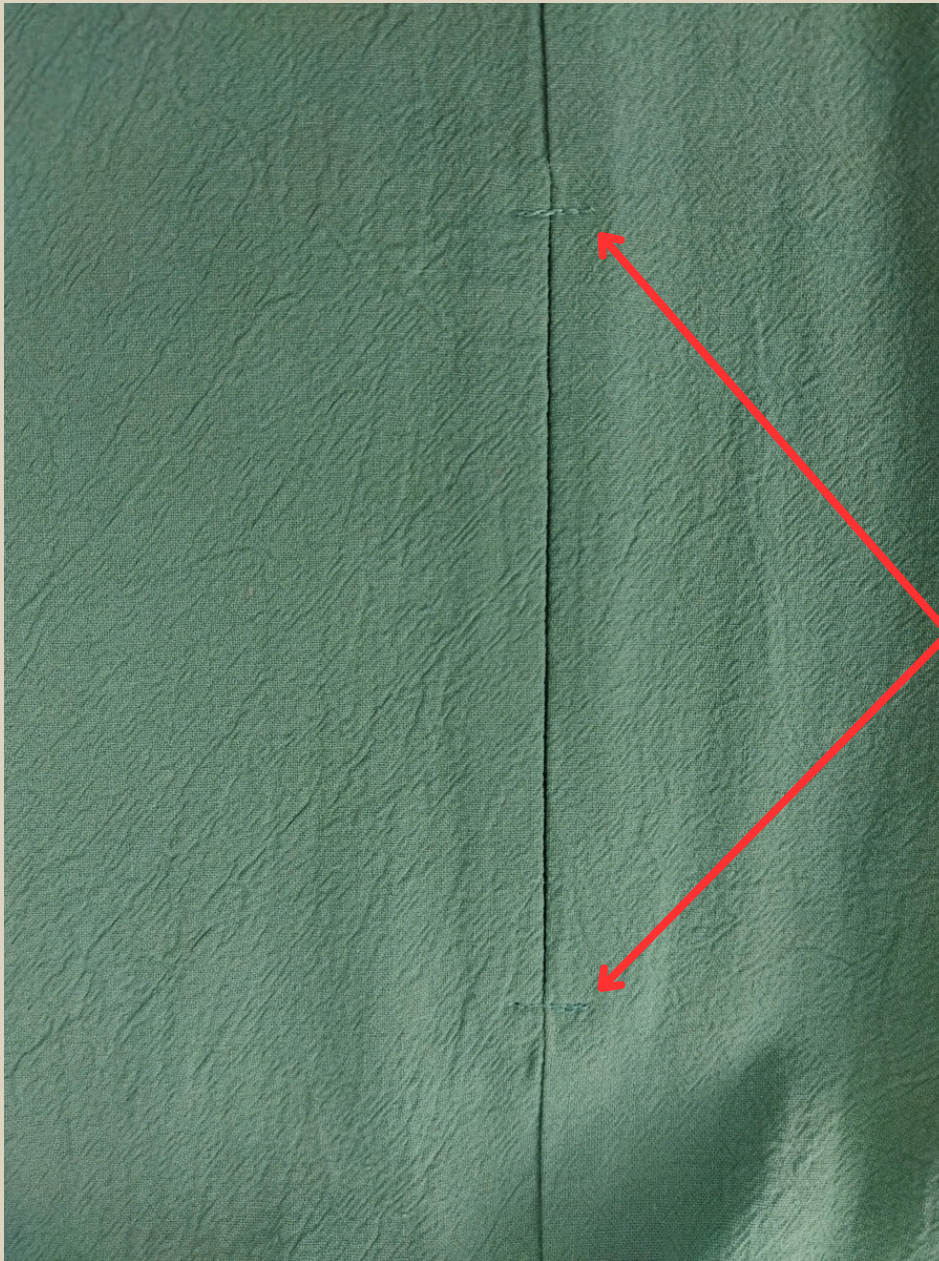
Длина стежка 3-3,5 мм.

33. Шов приутюжить.





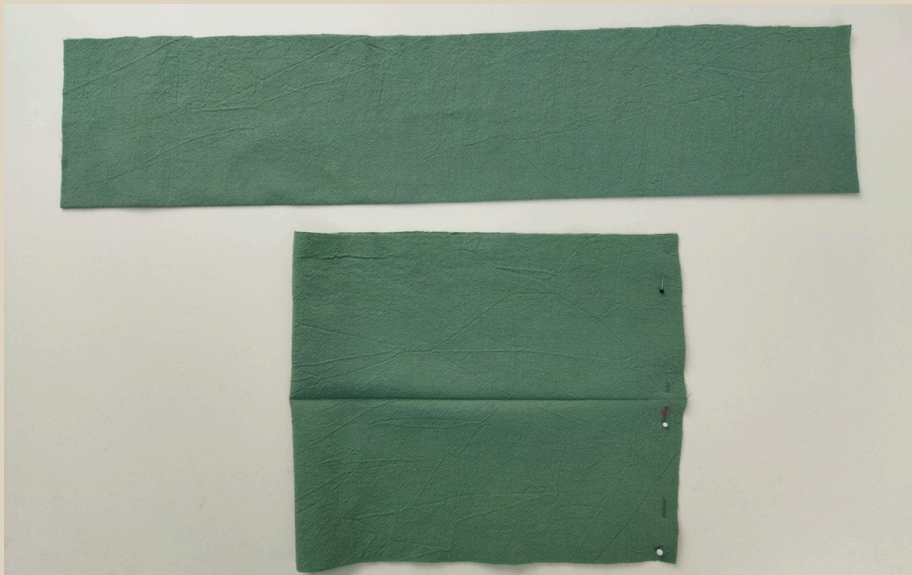
34. Срез рукава и боковой срез обметать на оверлоке.
35. Шов приутюжить.
36. Припуск заутюжить на сторону спинки.



37. По верху и низу входа в карман поставить вертикальные закрепки на швейной машине.

Длина стежка 3-3,5 мм.

38. Закрепки приутюжить.



39. Манжету в длину сложить пополам изнанкой внутрь и по линии сгиба приутюжить.

40. Манжету сложить пополам лицом внутрь (см. нижнее фото) и по боковой стороне сколоть булавками.



41. Стачать манжету на швейной машине.

Длина стежка 3-3,5 мм.

42. Шов приутюжить.
43. Припуск разутюжить в разные стороны.



44. Манжету сложить по линии сгиба пополам изнанкой внутрь и еще раз приутюжить по сгибу.



45. Манжету приложить с лицевой стороны по низу рукава, шов рукава совместить со швом манжеты, приколоть манжету булавками.



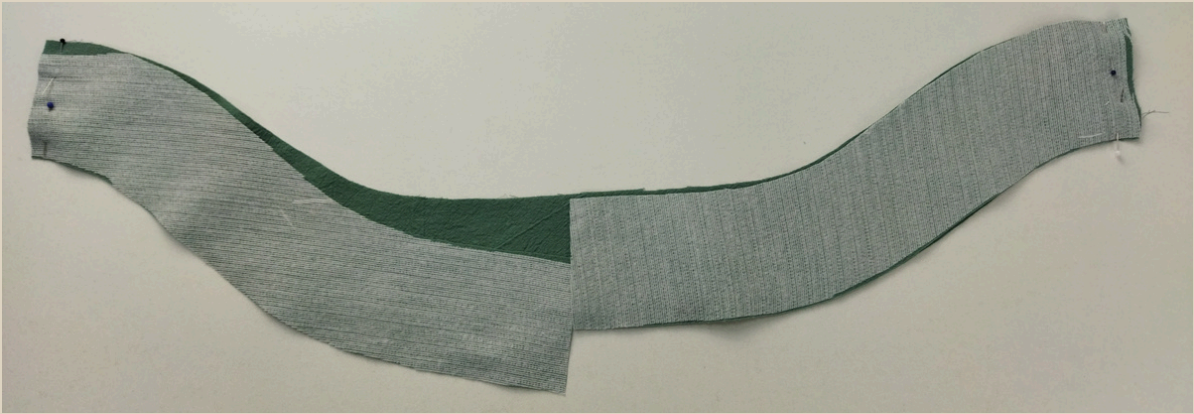
46. Притачать манжету на швейной машине.

Длина стежка 3-3,5 мм.

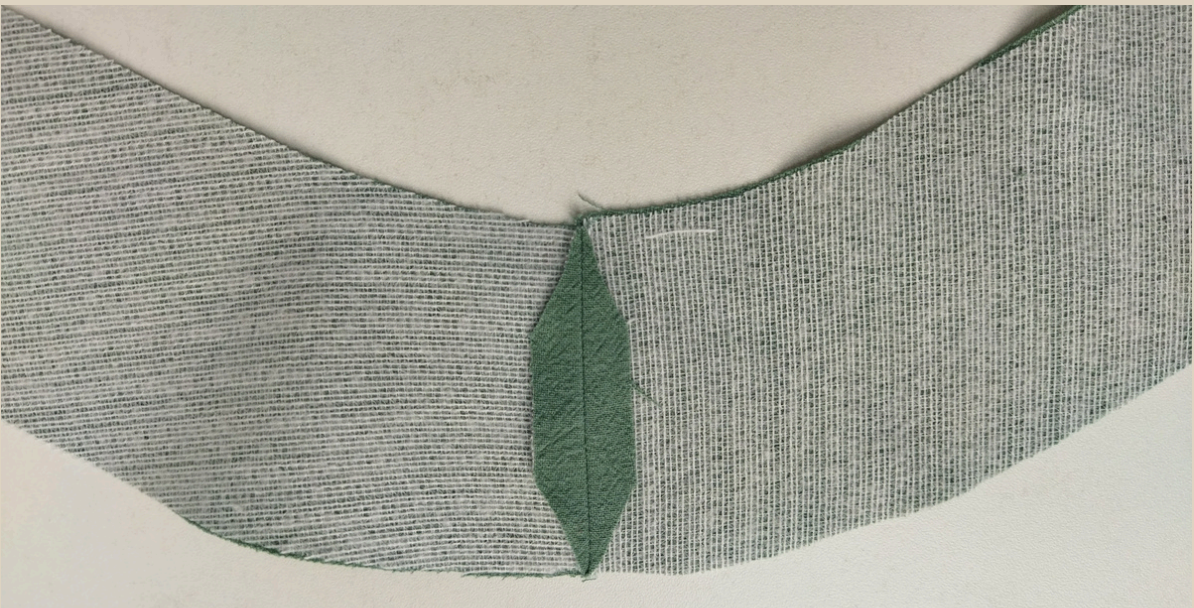
47. Срез обметать на оверлоке.

48. Шов приутюжить.

49. Припуск заутюжить на сторону рукава.



50. Обтачки переда и обтачку спинки сложить лицом к лицу, сколоть детали булавками по боковым срезам.



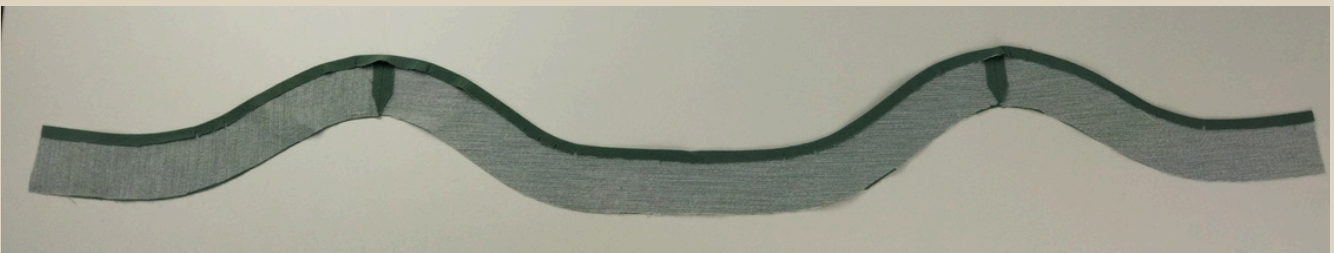
51. Стачать детали на швейной машине.

Длина стежка 3-3,5 мм.

52. Швы приутюжить.

53. Припуски в начале и в конце строчек высечь.

54. Припуски разутюжить в разные стороны.



55. Верхний припуск обтачки заутюжить на изнаночную сторону.



56. По вогнутой части припуска сделать рассечки, не дорезая до линии сгиба 2-3 мм.



57. Низ изделия и подготовленную обтачку сложить лицом к лицу, совместить на деталях боковые швы, сколоть детали булавками.



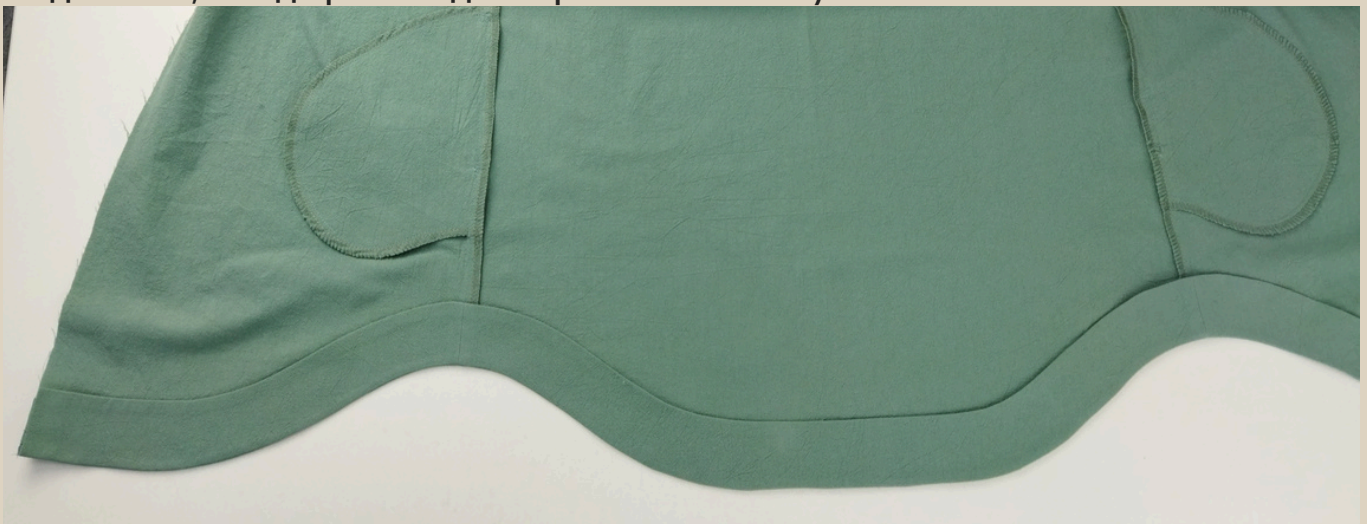


58. Стачать детали на швейной машине.

59. Шов приутюжить.

Длина стежка 3-3,5 мм.

60. Половину припуска срезать ножницами зигзаг (либо треть припуска срезать простыми ножницами и по припуску сделать надсечки, не дорезая до строчки 2-3 мм).



61. Обтачку низа вывернуть на лицевую сторону, низ изделия приутюжить, сформировав перекант в 1 мм на сторону обтачки.



62. Обтачку приколоть булавками и приметать ручными стежками.

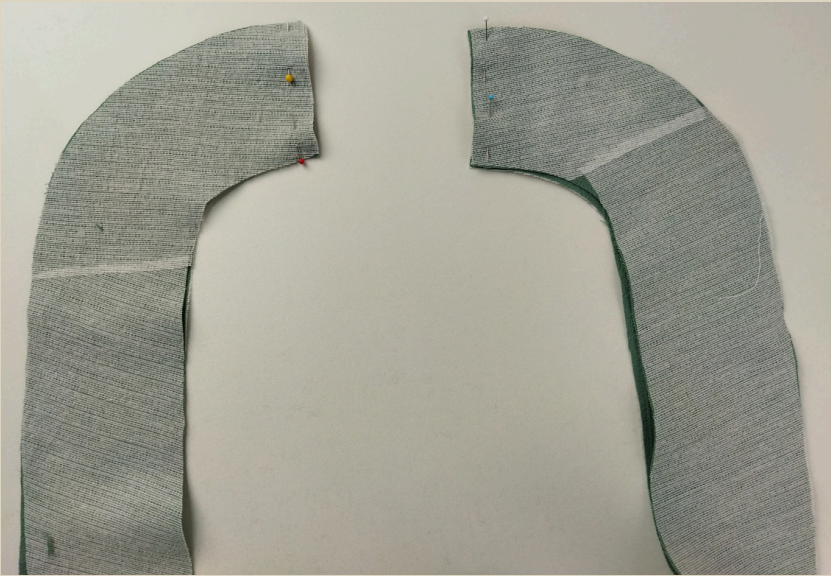


63. Притачать обтачку низа строчкой на швейной машине.

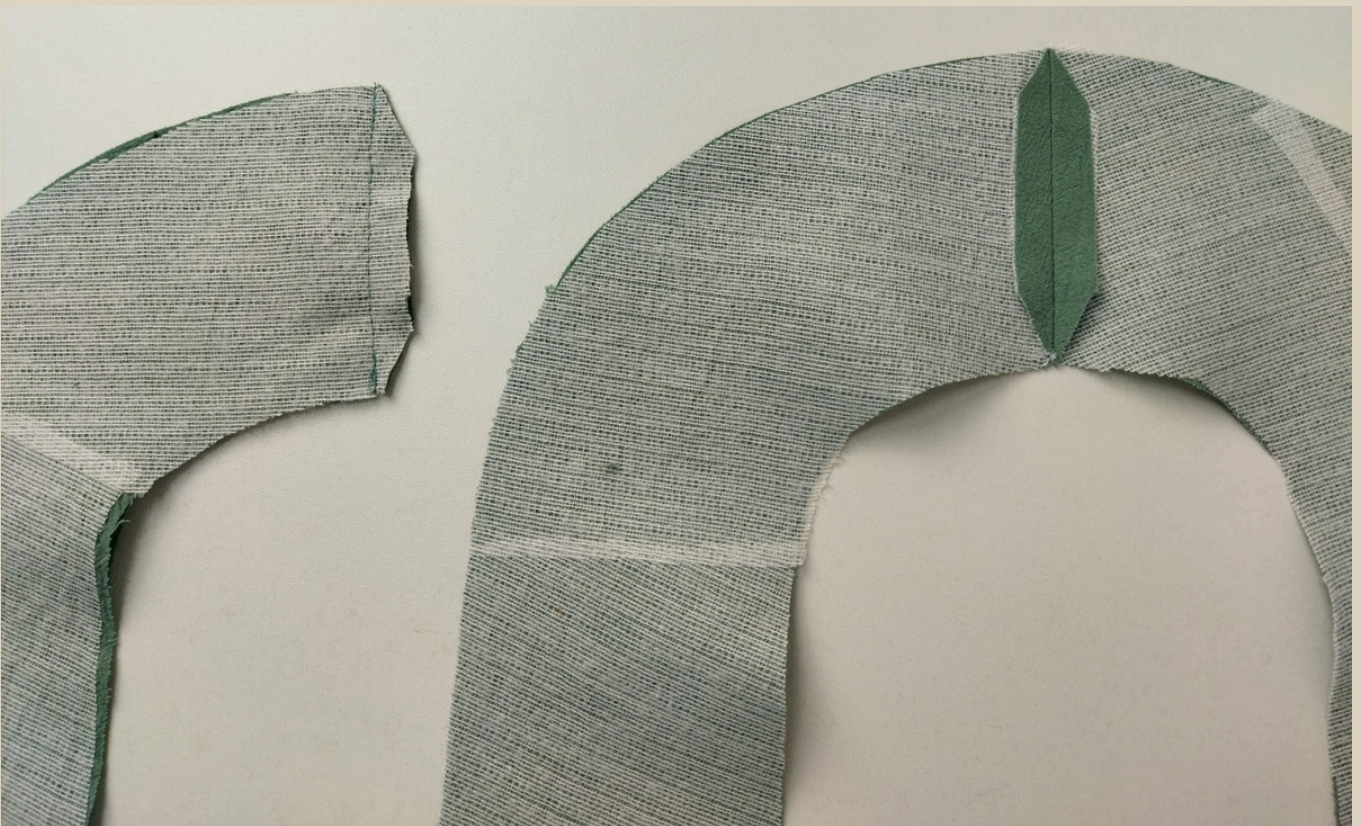
Ширина шва 1 мм.

Длина стежка 3-3,5 мм.

64. Шов приутюжить.



65. По две обтачки борта сложить лицом к лицу, сколоть булавками по центральному срезу спинки.



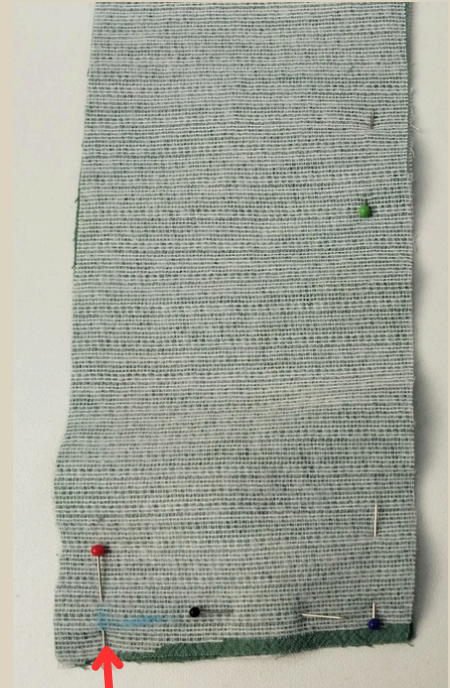
66. Стачать детали на швейной машине.

67. Швы приутюжить.

68. Припуски в начале и в конце строчек высечь.

69. Припуски разутюжить в разные стороны.

Длина стежка 3-3,5 мм.



70. Две подготовленные обтачки сложить лицом к лицу, сколоть булавками по внутреннему срезу. По низу обтачки сколоть, как на фото (до линии стачивания).

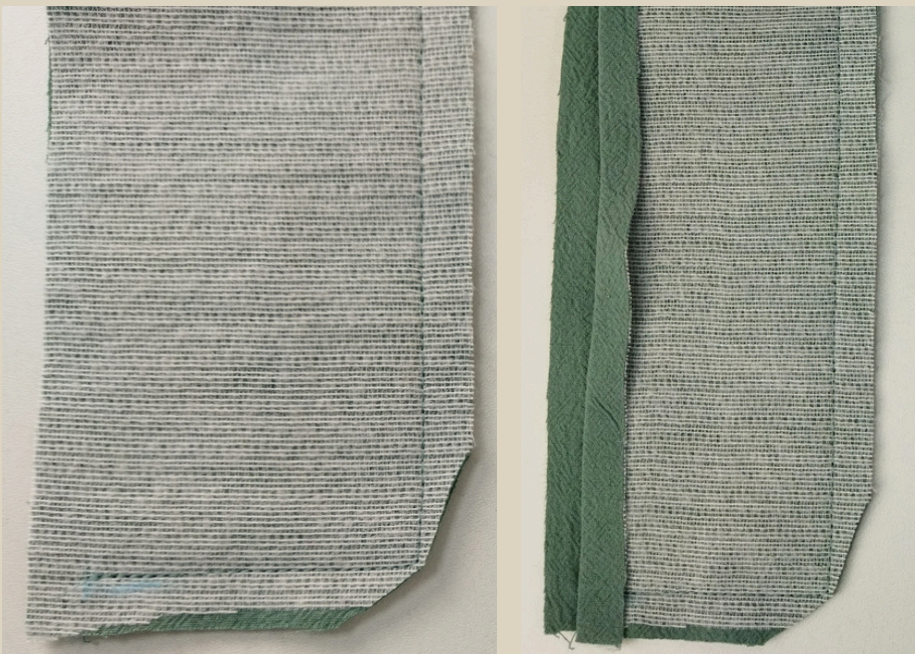
71. Обтачать деталь на швейной машине.

72. Шов приутюжить.

Длина стежка 3-3,5 мм.



73. По закругленной части припуска только одной детали сделать надсечки, не дорезая до строчки 2-3 мм.



74. Припуски на уголках по низу обтачки высечь.

75. Припуск по внешней стороне обтачки на одной детали (на которой ставили надсечки) заутюжить на изнаночную сторону на 9 мм.





76. Вывернуть обтачку борта на лицевую сторону и приутюжить.



77. Подготовленную обтачку стороной, где припуск не заутюжен приложить к изнаночной стороне халата, верхнюю метку совместить с плечевыми швами, также совместить метки в районе линии талии, приколоть обтачку булавками.



78. Притачать обтачку на швейной машине.
79. Шов приутюжить.

Длина стежка 3-3,5 мм.



80. Припуск по низу высечь.



81. Припуск заутюжить на сторону обтачки борта.

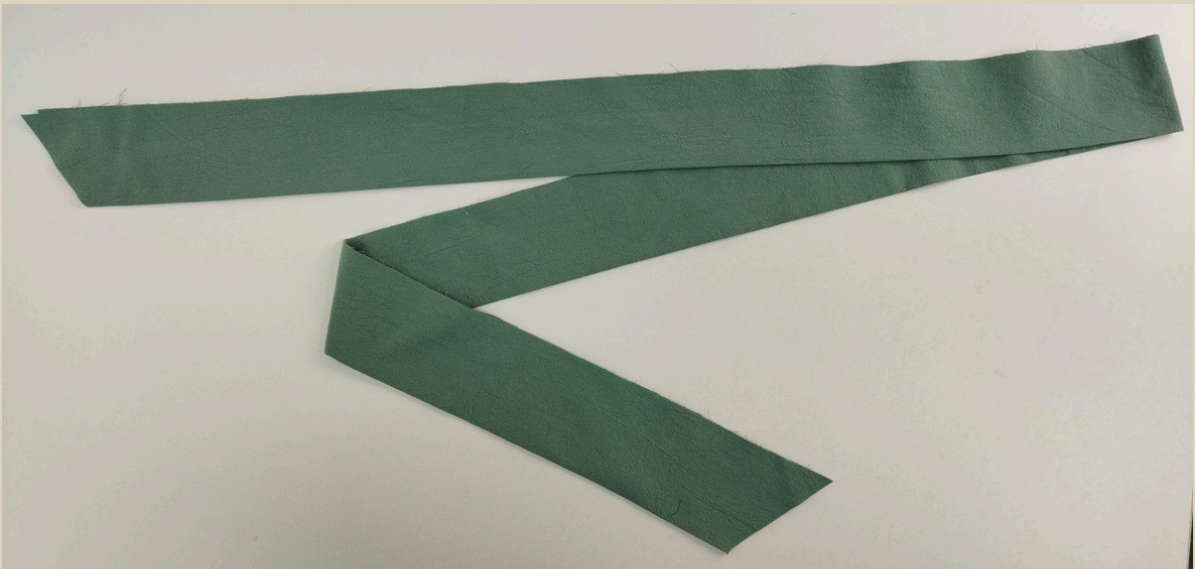


82. Вторую сторону обтачки борта приметать ручными стежками, таким образом, чтобы сгиб обтачки перекрывал шов притачивания внутренней обтачки.

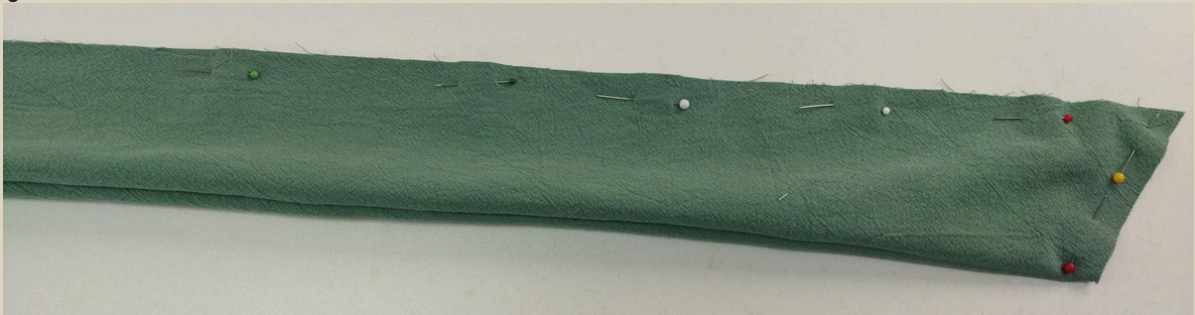


83. Притачать обтачку на швейной машине.
Ширина шва 1 мм.
84. Шов приутюжить.

Длина стежка 3-3,5 мм.



85. Пояс сложить пополам изнанкой внутрь, по линии сгиба приутюжить.



86. Пояс сложить пополам лицом внутрь, сколоть булавками по трем сторонам.



87. Обтачать пояс на швейной машине, оставляя не застроченным отверстие по центру пояса, длиной около 10 см.

Длина стежка 3-3,5 мм.

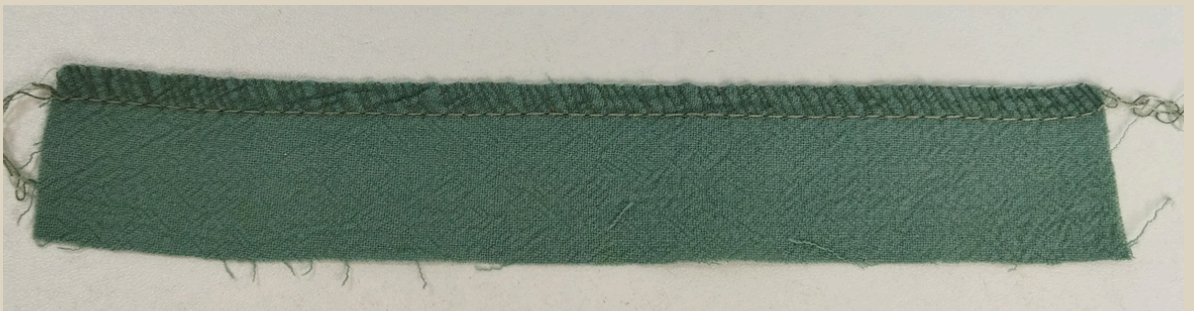
88. Шов приутюжить.
89. Припуски на уголках высечь.



90. Через оставленное отверстие вывернуть пояс на лицевую сторону, уголки выправить, пояс приутюжить.

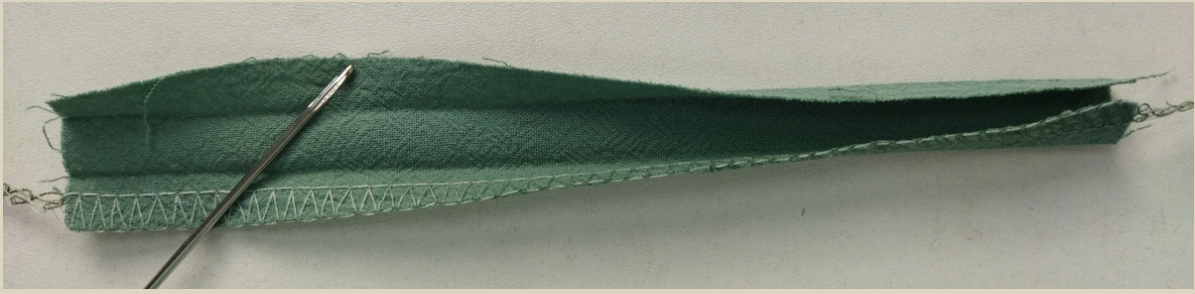


91. Отверстие для выворачивания зашить ручными потайными стежками, шов приутюжить.



92. На шлевке одну сторону обметать на оверлоке.

93. Шов приутюжить.



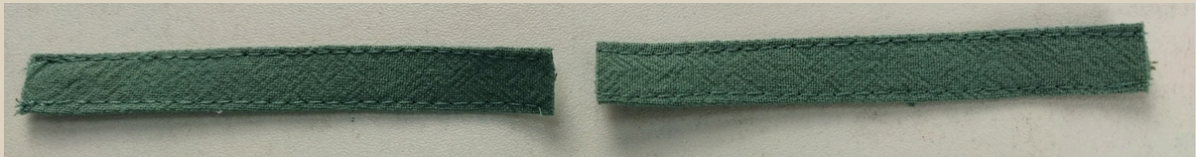
94. Припуски шлевки по длинным сторонам заутюжить на изнанку.



95. По длинным сторонам шлевки проложить строчки на швейной машине. Ширина швов 1,5-2 мм.

96. Швы приутюжить.

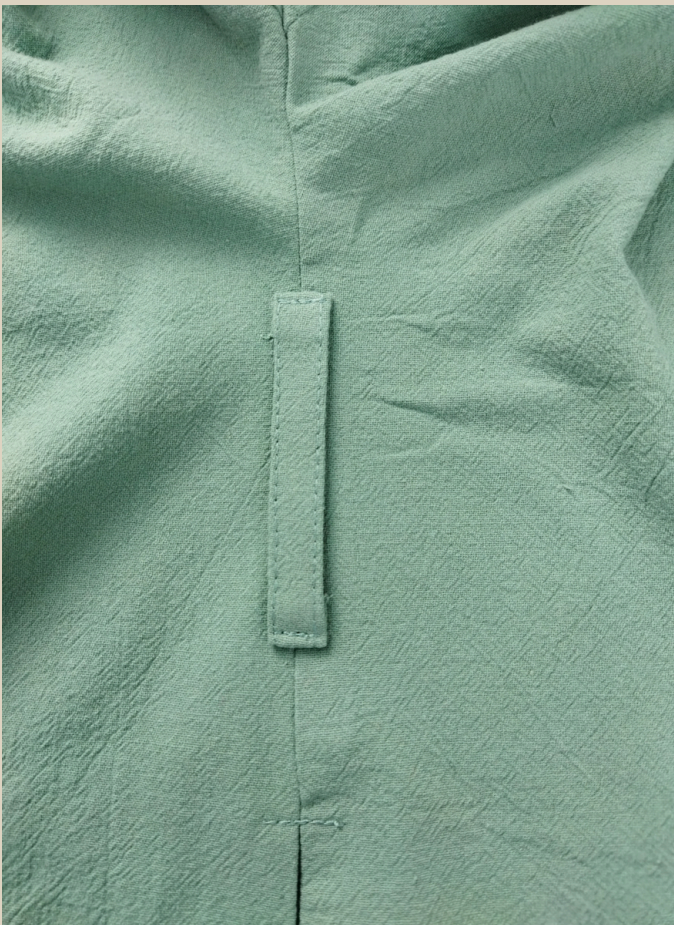
Длина стежка 3-3,5 мм.



97. Деталь разрезать пополам.



98. Короткие стороны шлевок заутюжить на изнанку на 1 см.

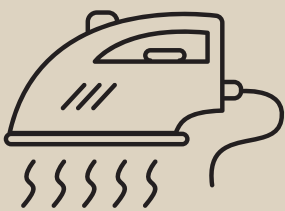


99. Шлевки наколоть булавками по меткам боковых швов.

100. Настрочить шлевки на швейной машине.

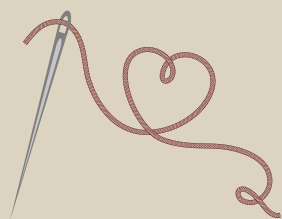
Длина стежка 3-3,5 мм.

101. Швы приутюжить.



Еще раз проутюжить все швы и изделие в целом.
Халат-кимоно готов!

ХАЛАТ- КИМОНО "ПОЛЛИ"



Приятного пошива и
ровных строчек!



ELENA-PLENKINA.RU



ELENA_PLENKINA.RU



ELENA_PLENKINA