

Elena-Plenkina.ru

ШИТЬ ЛЕГКО!

СВИТШОТ "ЭЛЛИ"

РОСТ 92-170



УРОВЕНЬ СЛОЖНОСТИ



#ELENA_PLENKINA_ЭЛЛИ
#TIM_HM_ЭЛЛИ



ELENA-PLENKINA.RU

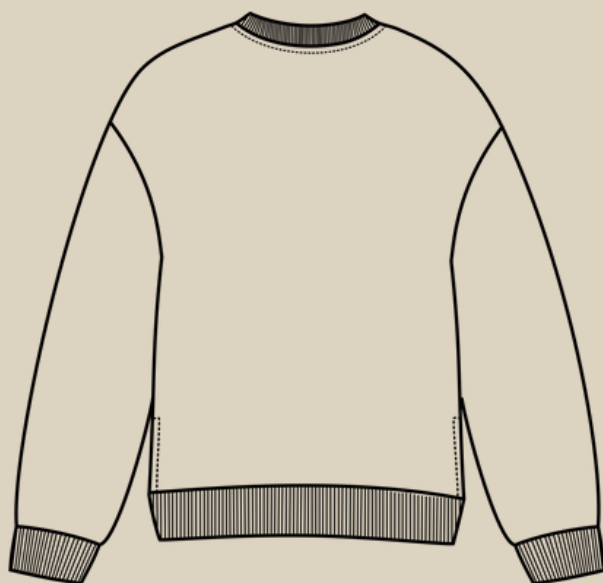


ELENA_PLENKINA



ELENA_PLENKINA

ОПИСАНИЕ МОДЕЛИ



ДЕТСКИЙ СВИТШОТ СВОБОДНОГО КРОЯ, ПРЯМОГО СИЛУЭТА, ЛИНИЯ ПЛЕЧА СПУЩЕНА, ДЛИННЫЙ РУКАВ, ПО НИЗУ РУКАВА ДВОЙНАЯ ПРИТАЧНАЯ МАНЖЕТА ИЗ КАШКОРСЕ, СПИНКА ДЛИННЕЕ ПЕРЕДА, РАЗРЕЗЫ В БОКОВЫХ ШВАХ, ПО НИЗУ ПЕРЕДА И СПИНКИ ДВОЙНАЯ ПРИТАЧНАЯ ОБТАЧКА ИЗ КАШКОРСЕ, ГОРЛОВИНА ОКРУГЛОЙ ФОРМЫ И ОБРАБОТАНА ДВОЙНОЙ ПРИТАЧНОЙ ОБТАЧКОЙ ИЗ КАШКОРСЕ, ДЛИНА СВИТШОТА ПО СПИНКЕ НИЖЕ ЛИНИИ БЕДЕР.

ОБОРУДОВАНИЕ И ПРИСПОСОБЛЕНИЯ



1. ОВЕРЛОК
2. ШВЕЙНАЯ МАШИНА.
3. ИГЛЫ С МАРКИРОВКОЙ ДЛЯ ТРИКОТАЖА НОМЕР 75-80.
4. НИТКИ: 4 В ОВЕРЛОК И 1 В ШВЕЙНУЮ МАШИНУ.
5. НОЖНИЦЫ ПОРТНОВСКИЕ.
6. НОЖНИЦЫ КАНЦЕЛЯРСКИЕ (ДЛЯ ВЫРЕЗАНИЯ ДЕТАЛЕЙ ВЫКРОЙКИ).
7. БУЛАВКИ ИЛИ ЗАЖИМЫ ДЛЯ СОЕДИНЕНИЯ ДЕТАЛЕЙ.
8. КЛЕЙ ИЛИ СКОТЧ (ДЛЯ СКЛЕИВАНИЯ ЛИСТОВ ВЫКРОЙКИ, ЕСЛИ ВЫ ЕЕ ПЕЧАТАЕТЕ НА ЛИСТАХ А4).
9. УТЮГ С ПАРОМ ИЛИ ПАРОГЕНЕРАТОР.
10. ГЛАДИЛЬНАЯ ДОСКА.
11. ПРИСПОСОБЛЕНИЯ ДЛЯ ВТО (ДЕРЕВЯННЫЙ УТЮЖОК ИЛИ ПОДУШКА ДЛЯ ВТО).
12. ЛАПКИ ДЛЯ ШВЕЙНОЙ МАШИНЫ (УНИВЕРСАЛЬНАЯ).



ПРИМЕЧАНИЕ

ЕСЛИ У ВАС НЕТ ОВЕРЛОКА, ТО ИЗДЕЛИЕ МОЖНО ШИТЬ НА ШВЕЙНОЙ МАШИНЕ, ИСПОЛЬЗУЯ ПСЕВДО ОВЕРЛОЧНЫЕ СТРОКИ ИЛИ СТРОЧКУ ЗИГЗАГ.

ДЛЯ ПОШИВА СВИТШОТА ВАМ ПОНАДОБЯТСЯ

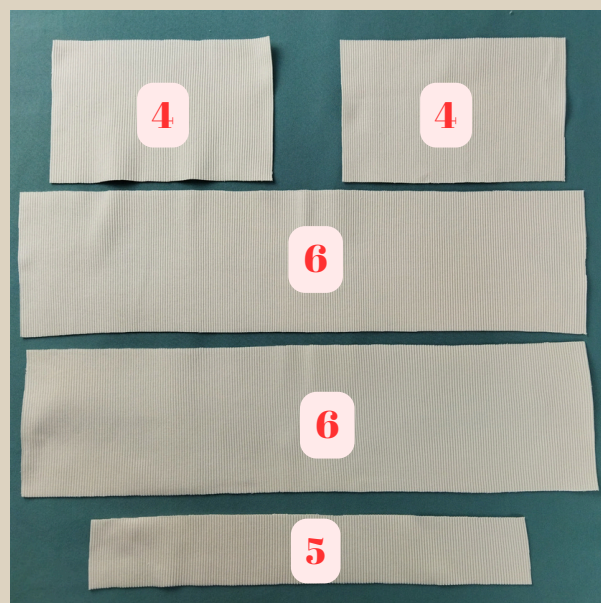
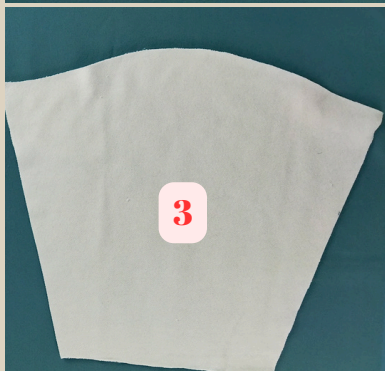
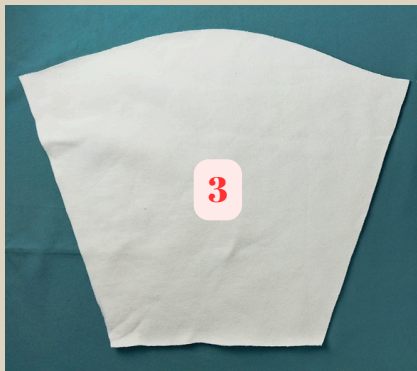
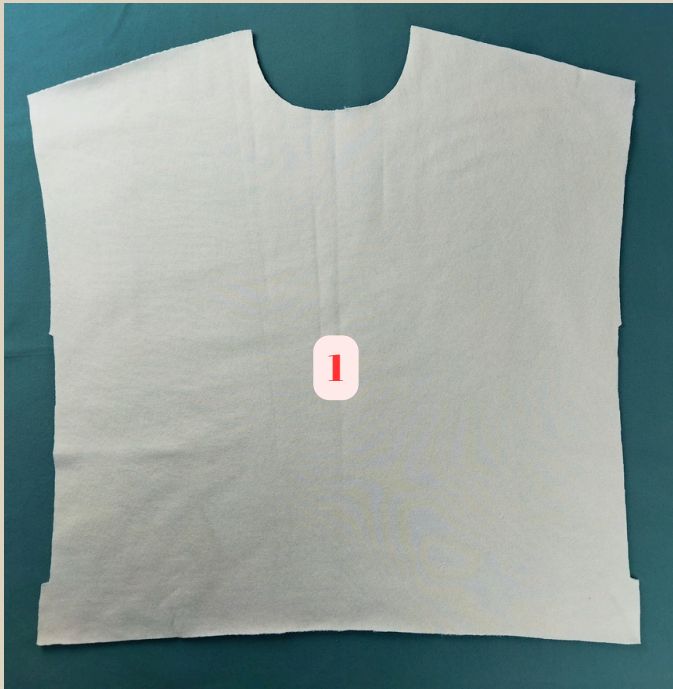
- ОСНОВНОЙ ТРИКОТАЖ
- КАШКОРСЕ





ДЕТАЛИ КРОЯ

№ п/п	Наименование детали	Количество
1	Передняя часть	1 со сгибом
2	Спинка	1 со сгибом
3	Рукав	2
4	Манжета рукава (кашкорсе)	2
5	Обтачка горловины (кашкорсе)	1
6	Обтачка низа (кашкорсе)	2 со сгибом





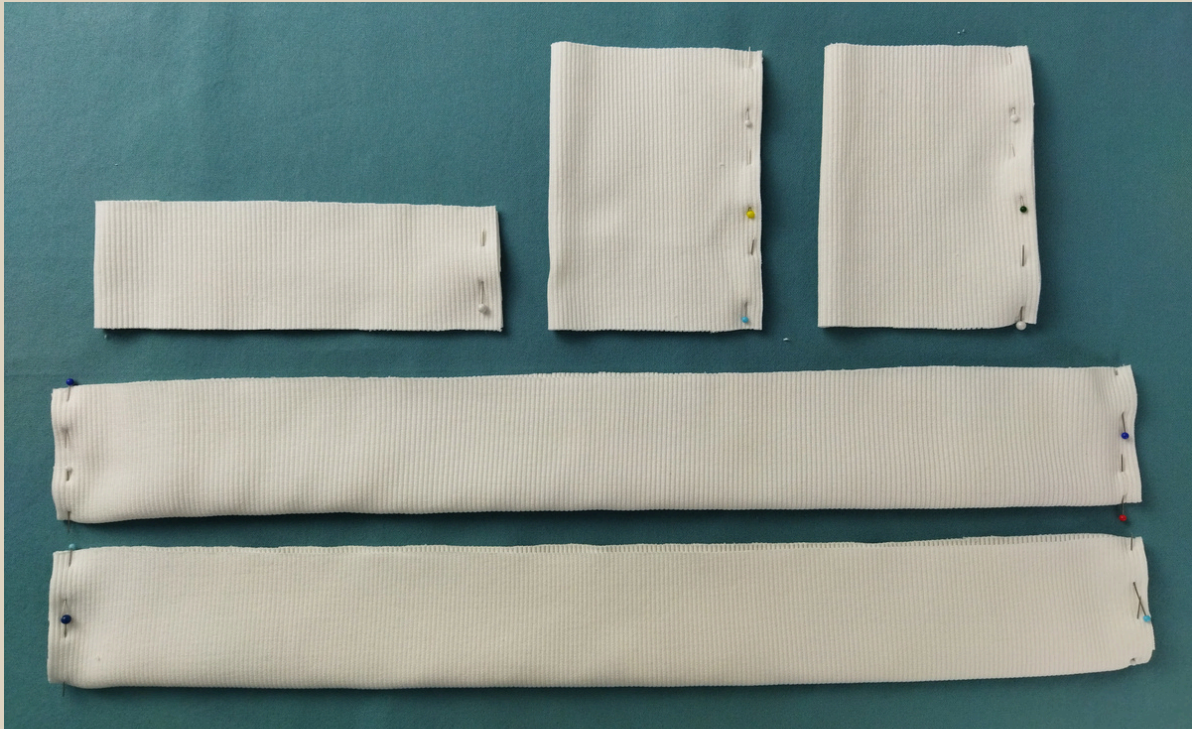
ПРИПУСКИ НА ШВЫ



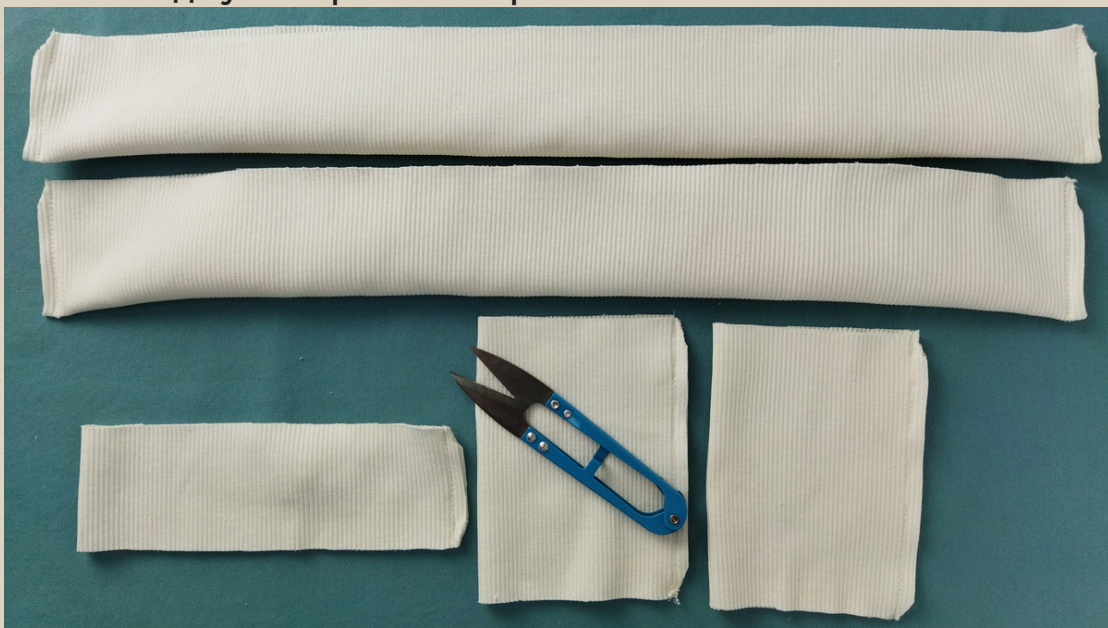
Все детали выкройки идут с припусками на швы.



ПОШИВ СВИТШОТА



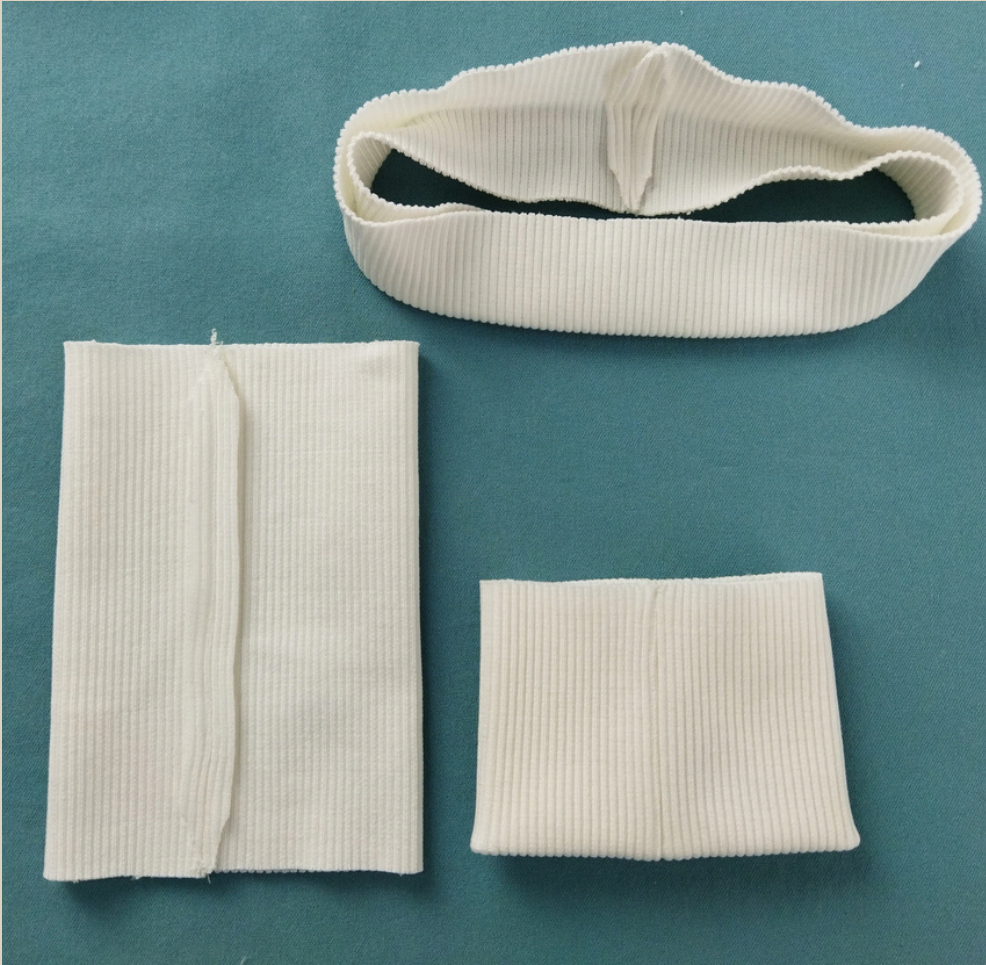
1. Обтачку горловины сложить пополам лицом внутрь, сколоть булавками по короткому срезу.
2. Манжеты сложить пополам лицом внутрь и сколоть булавками по длинным срезам.
3. Обтачки низа сложить пополам лицом внутрь и сколоть булавками по двум коротким срезам.



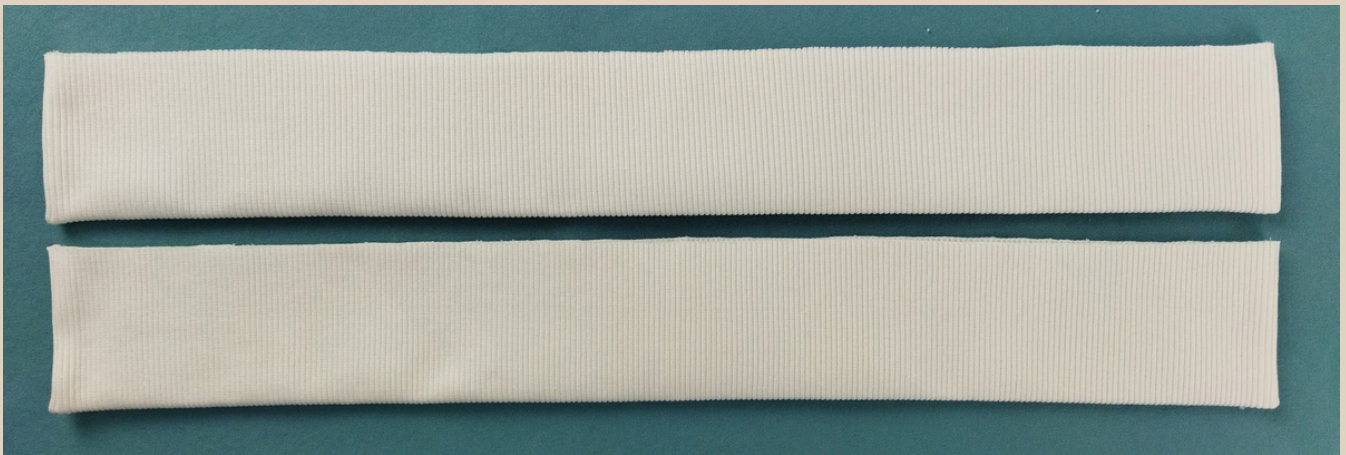


4. Заколотые срезы стачать на швейной машине.
5. Швы приутюжить.
6. Припуски в начале и конце строчек высечь.

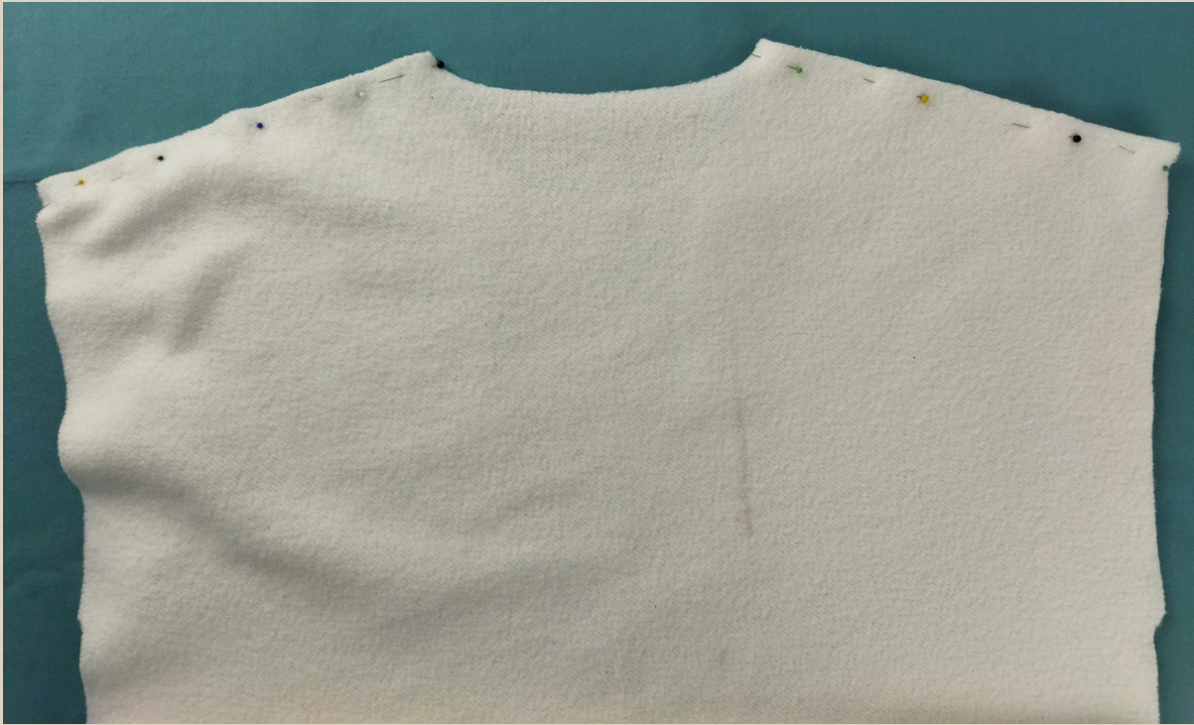
Длина стежка 3-3,5 мм.



7. Припуски разутюжить в разные стороны.
8. Обтачку горловины сложить пополам изнанкой внутрь и по линии сгиба приутюжить.
9. Манжеты сложить пополам изнанкой внутрь и по линии сгиба приутюжить.



10. Обтачки низа вывернуть на лицевую сторону, уголки выправить и приутюжить детали.



11. Перед и спинку сложить лицом к лицу, совместить детали по плечевым спезам, сколоть плечевые срезы булавками.



- 12. Стачать плечевые срезы на оверлоке.
- 13. Швы приутюжить.
- 14. Припуски заутюжить на сторону переда.

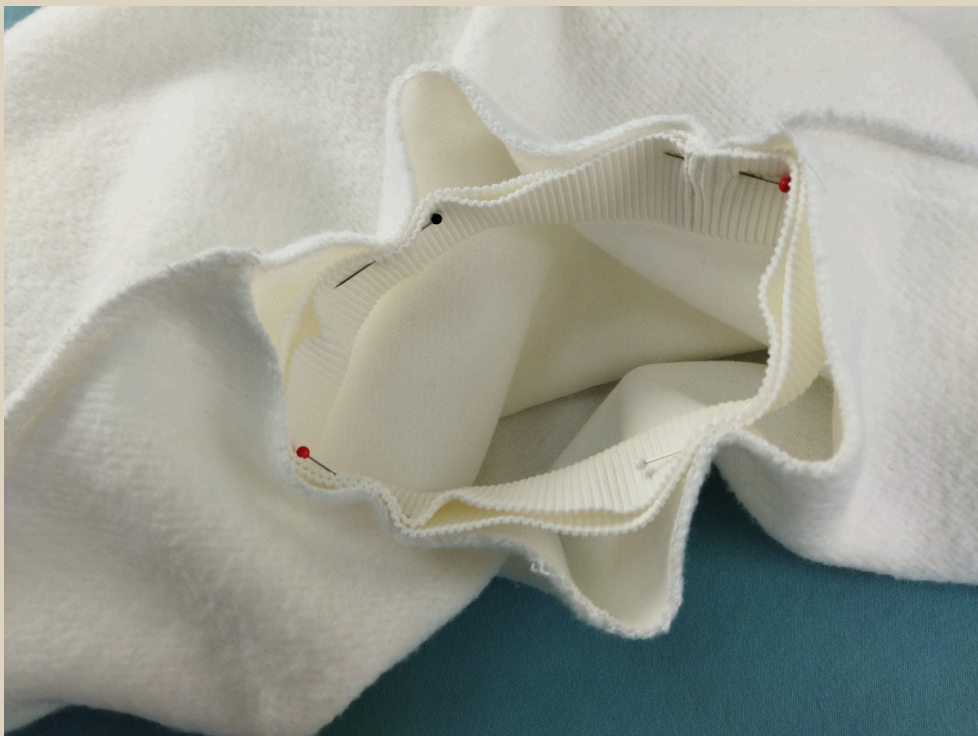
ПРИМЕЧАНИЕ

На оверлоке стачиваем детали 4-ниточным швом, длина стежка 4 мм



15. Обтачку горловины разделить на 4 равные части, первая метка шов.

16. Горловину разделить на 4 равные части, первая метка на 1 см дальше плечевого шва на сторону спинки, от первой метки поделить горловину пополам и каждый участок поделить пополам.





17. Обтачку горловины приложить с лицевой стороны горловины, шов обтачки совместить с первой меткой горловины, совместить по трем оставшимся меткам, приколоть обтачку булавками по меткам.



18. Притачать обтачку горловины на оверлоке, равномерно ее растягивая между метками, но не растягивая саму горловину.

19. Шов приутюжить.
20. Хвостик от конца оверлочной строчки спрятать в саму строчку с помощью иглы с большим ушком.



21. Припуск заутюжить на сторону изделия.



22. В открытую пройму вколоть булавками рукав, совместить метки на рукаве и на пройме.



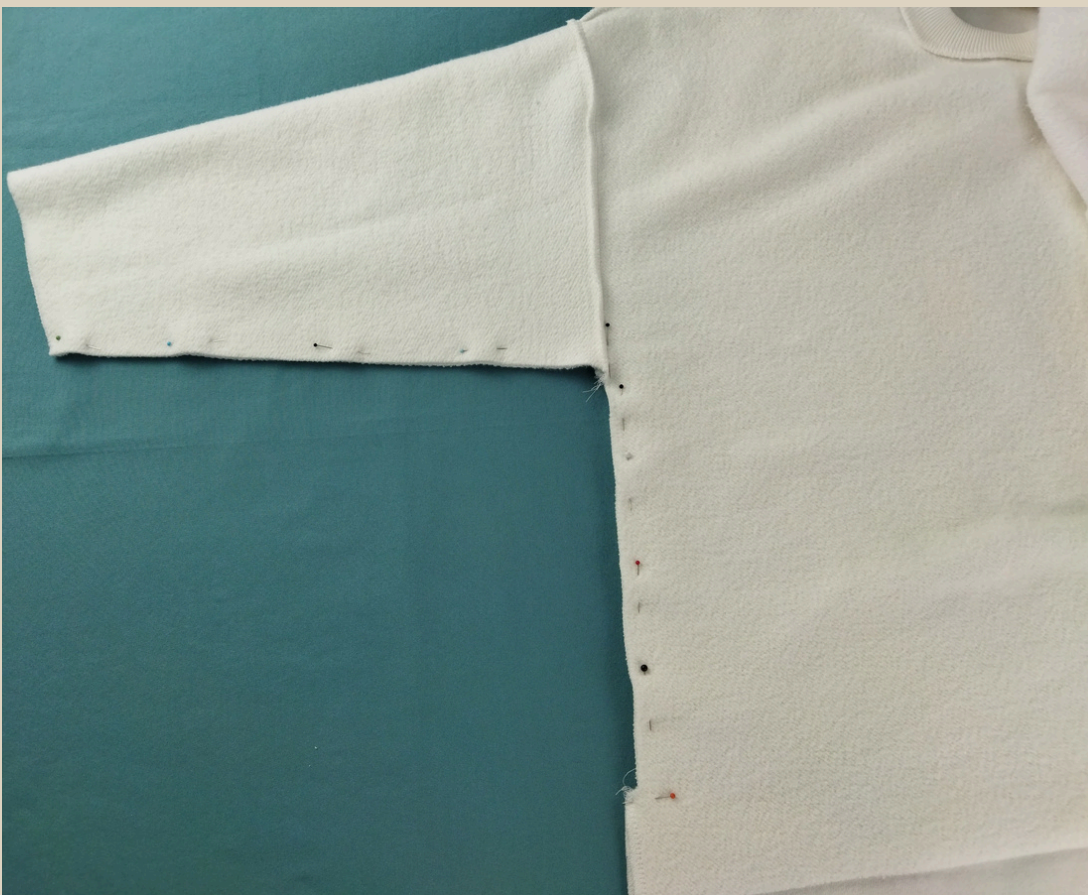
23. Втачать рукав на оверлоке.

24. Шов приутюжить.

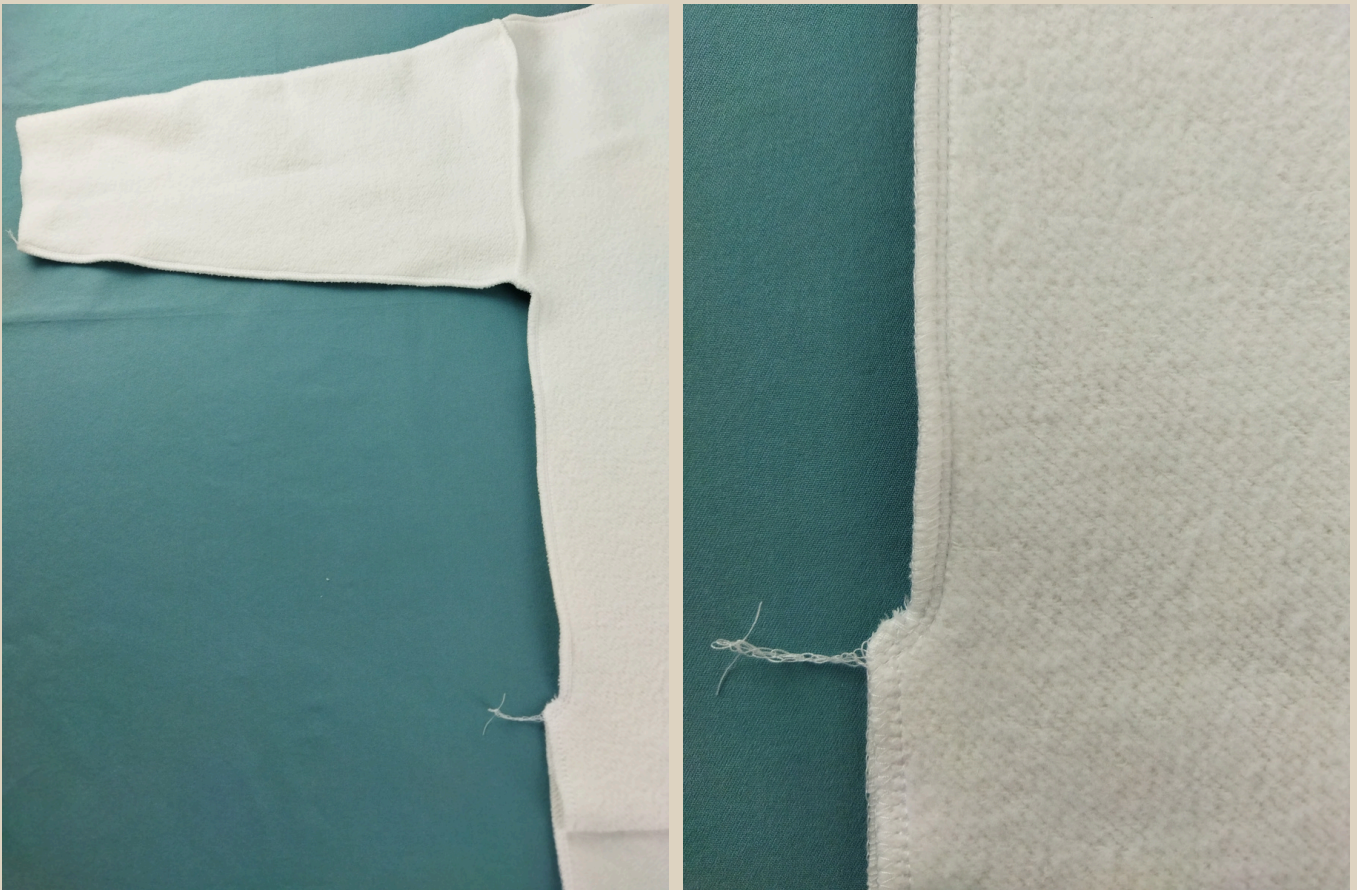
25. Припуск заутюжить на сторону рукава.



26. Широкие припуски по низу переда и спинки обметать на оверлоке.
27. Швы приутюжить.



28. Перед и спинку сложить лицом к лицу и совместить по боковому срезу, рукав сложить пополам, сколоть булавками рукав и боковой срез до широкого припуска.

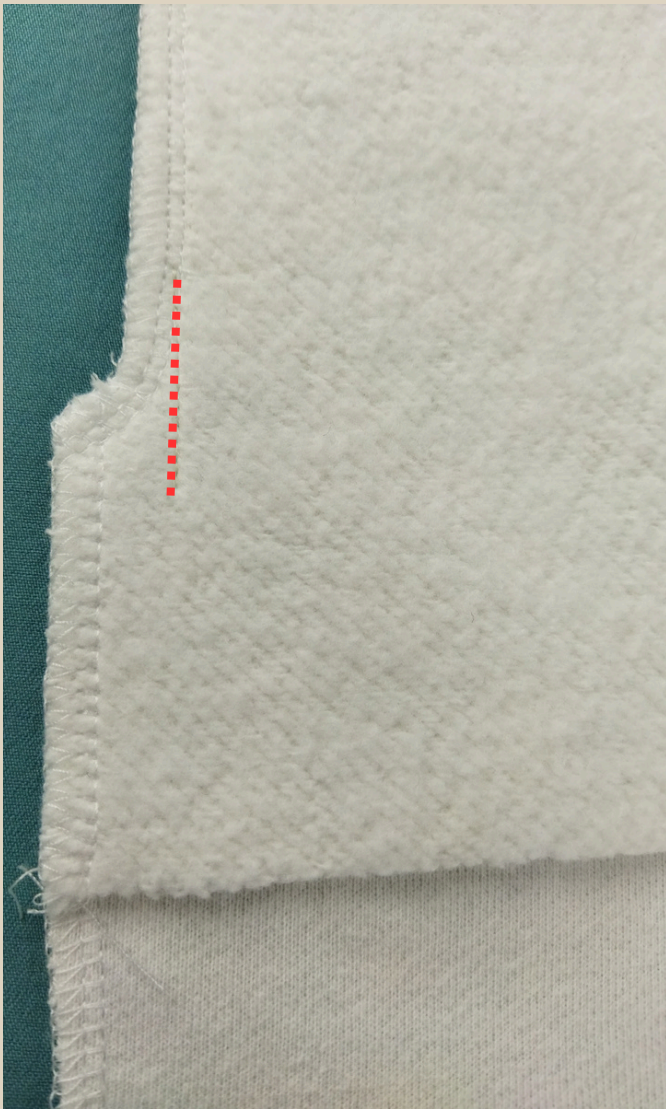


29. Одной строчкой стачать срез рукава и боковой срез до широкого припуска.



30. Хвостик от оверлочной строчки по низу бокового шва спрятать в саму строчку с помощью иглы с большим ушком.





31. Боковой шов продлить строчкой на швейной машине на 1,5-2 см вниз.

32. Шов приутюжить.

Длина стежка 3-3,5 мм.



33. Припуски разреза по низу бокового шва заутюжить на изнаночную сторону, припуск бокового шва заутюжить на сторону спинки.



34. Обтачки низа приколоть по низу переда и по низу спинки, приложив их с лицевой стороны, середину обтачек совместить с серединами переда и спинки, края обтачек приложить к припуску разреза, обогнуть края обтачек широкими припусками, приколоть булавками. Равномерно растянуть обтачку между метками и приколоть ее булавками.





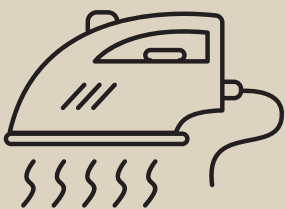
35. Притачать обтачки на оверлоке, равномерно растягивая обтачки между метками, но растягивая низ переда и спинки.
36. Хвостики от начала и конца оверлочных строчек спрятать в сами строчки с помощью иглы с большим ушком.
37. Швы приутюжить.
38. Припуски заутюжить на сторону переда и спинки (к верху изделия).





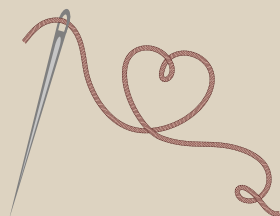
39. Припуски разреза приколоть булавками и приметать ручными стежками.

40. Закрепить припуски разреза строчкой на швейной машине.



Еще раз проутюжить все швы и изделие в целом.
Свитшот готов!

СВИТШОТ "ЭЛЛИ"



Приятного пошива и
ровных строчек!



ELENA-PLENKINA.RU



ELENA_PLENKINA.RU



ELENA_PLENKINA