

# Elena-Plenkina.ru

ШИТЬ ЛЕГКО!

## ТОЛСТОВКА "СИЛЬВИЯ"

РАЗМЕРЫ 38-64

РОСТ 158, 164, 170 И 176 CM



УРОВЕНЬ СЛОЖНОСТИ



#ELENA\_PLENKINA\_СИЛЬВИЯ

#TIM\_HM\_СИЛЬВИЯ



ELENA-PLENKINA.RU



ELENA\_PLENKINA



ELENA\_PLENKINA

---

## ОПИСАНИЕ МОДЕЛИ



**ЖЕНСКАЯ ТОЛСТОВКА СВОБОДНОГО КРОЯ ПРЯМОГО СИЛУЭТА, ЛИНИЯ ПЛЕЧА СПУЩЕНА, ДЛИННЫЙ РУКАВ, ПО НИЗУ РУКАВА ДВОЙНАЯ ПРИТАЧНАЯ МАНЖЕТА ИЗ КАШКОРСЕ, НА ПЕРЕДНЕЙ ЧАСТИ ГОРИЗОНТАЛЬНЫЕ И ВЕРТИКАЛЬНЫЕ ПОДРЕЗЫ, ПО ЦЕНТРУ ПЕРЕДА ПРИШТА КОРОТКАЯ НЕ РАЗЪЕМНАЯ МОЛНИЯ, ГОРЛОВИНА ОФОРМЛЕНА ВОРОТНИКОМ СТОЙКОЙ ИЗ ОСНОВНОГО ТРИКОТАЖА, ДВА ВАРИАНТА ДЛИНЫ ТОЛСТОВКИ: НИЖЕ ЛИНИИ ТАЛИИ И НИЖЕ ЛИНИИ БЕДЕР, ПО НИЗУ ИЗДЕЛИЯ ДВОЙНАЯ ПРИТАЧНАЯ МАНЖЕТА ИЗ КАШКОРСЕ.**

## ОБОРУДОВАНИЕ И ПРИСПОСОБЛЕНИЯ



1. ОВЕРЛОК
2. ШВЕЙНАЯ МАШИНА.
3. ИГЛЫ С МАРКИРОВКОЙ ДЛЯ ТРИКОТАЖА НОМЕР 80-90.
4. НИТКИ: 4 В ОВЕРЛОК И 1 В ШВЕЙНУЮ МАШИНУ.
5. НОЖНИЦЫ ПОРТНОВСКИЕ.
6. НОЖНИЦЫ КАНЦЕЛЯРСКИЕ (ДЛЯ ВЫРЕЗАНИЯ ДЕТАЛЕЙ ВЫКРОЙКИ).
7. БУЛАВКИ ИЛИ ЗАЖИМЫ ДЛЯ СОЕДИНЕНИЯ ДЕТАЛЕЙ.
8. КЛЕЙ ИЛИ СКОТЧ (ДЛЯ СКЛЕИВАНИЯ ЛИСТОВ ВЫКРОЙКИ, ЕСЛИ ВЫ ЕЕ ПЕЧАТАЕТЕ НА ЛИСТАХ А4).
9. УТЮГ С ПАРОМ ИЛИ ПАРОГЕНЕРАТОР.
10. ГЛАДИЛЬНАЯ ДОСКА.
11. ПРИСПОСОБЛЕНИЯ ДЛЯ ВТО (ДЕРЕВЯННЫЙ УТЮЖОК ИЛИ ПОДУШКА ДЛЯ ВТО).
12. ЛАПКИ ДЛЯ ШВЕЙНОЙ МАШИНЫ (УНИВЕРСАЛЬНАЯ И ДЛЯ ПРИТАЧИВАНИЯ МОЛНИИ).



## ПРИМЕЧАНИЕ

ЕСЛИ У ВАС НЕТ ОВЕРЛОКА, ТО ИЗДЕЛИЕ МОЖНО ШИТЬ НА ШВЕЙНОЙ МАШИНЕ, ИСПОЛЬЗУЯ ПСЕВДО ОВЕРЛОЧНЫЕ СТРОКИ ИЛИ СТРОЧКУ ЗИГЗАГ.

## ДЛЯ ПОШИВА ТОЛСТОВКИ ВАМ ПОНАДОБЯТСЯ

- ОСНОВНОЙ ТРИКОТАЖ
- КАШКОРСЕ
- МОЛНИЯ
- ДОЛЕВАЯ КЛЕЕВАЯ НИТЕПРОШИВНАЯ КРОМКА
- ДУБЛЕРИН

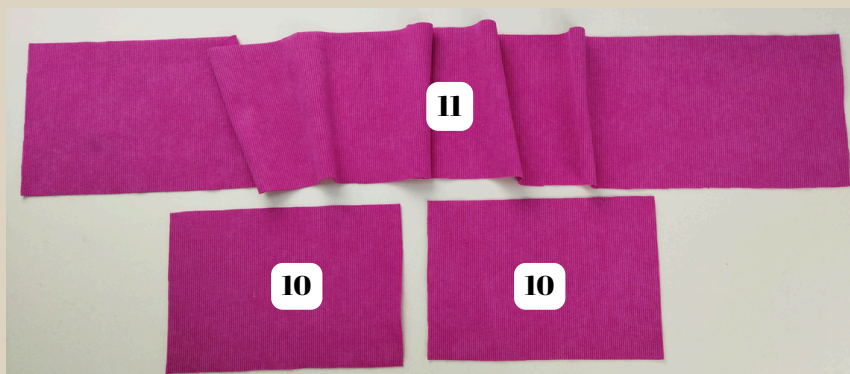
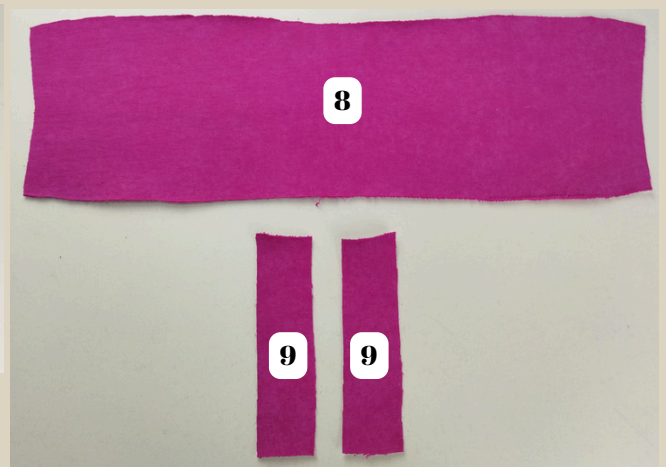
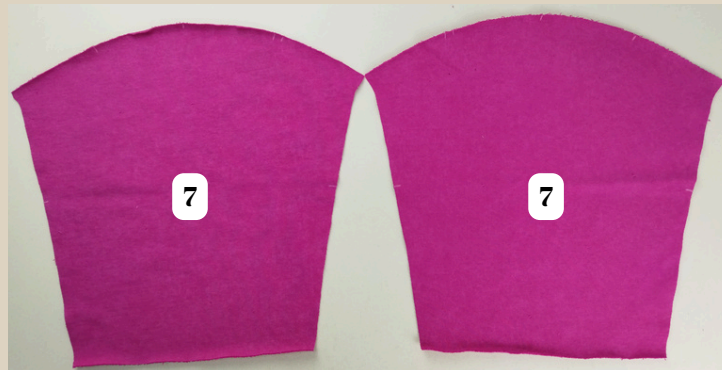
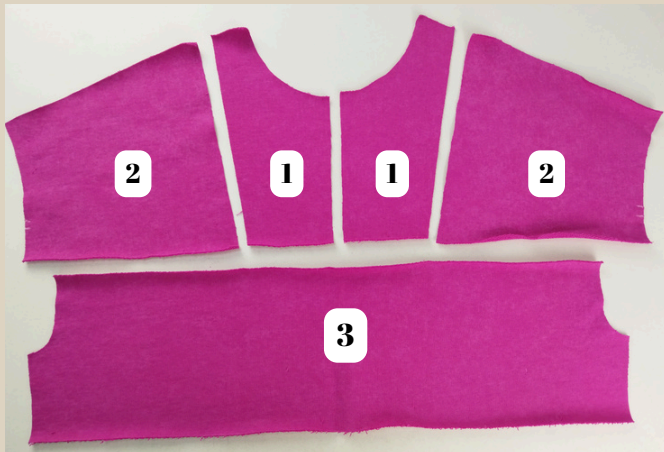






## ДЕТАЛИ КРОЯ

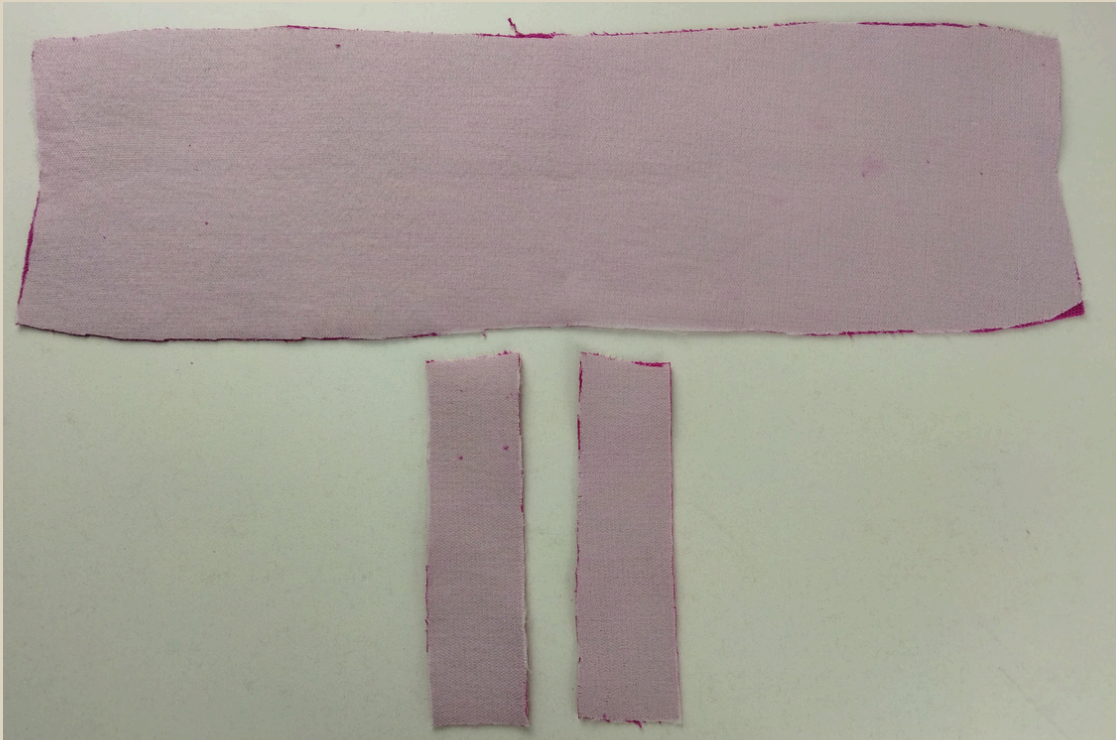
| № п/п | Наименование детали                       | Количество             |
|-------|---|------------------------|
| 1     | Центральная деталь переда                 | 2                      |
| 2     | Боковая часть переда                      | 2                      |
| 3     | Нижняя деталь переда 1 (короткий вариант) | 1 со сгибом            |
| 4     | Нижняя деталь переда 2 (длинный вариант)  | <del>1 со сгибом</del> |
| 5     | Спинка 1 (короткий вариант)               | 1 со сгибом            |
| 6     | Спинка 2 (длинный вариант)                | <del>1 со сгибом</del> |
| 7     | Рукав                                     | 2                      |
| 8     | Воротник                                  | 1                      |
| 9     | Обтачка молнии                            | 2                      |
| 10    | Манжета рукава                            | 2                      |
| 11    | Манжета низа                              | 1 со сгибом            |







## ДУБЛИРОВАНИЕ



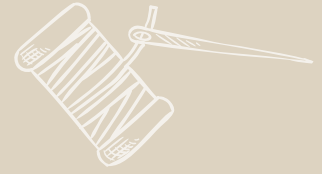
С помощью горячего утюга проклеить дублирином детали воротника и обтачки молнии. С помощью долевой клеевой нитепрошивной кромки укрепить срезы под притачивание молнии на центральных деталях переда.



## ПРИПУСКИ НА ШВЫ



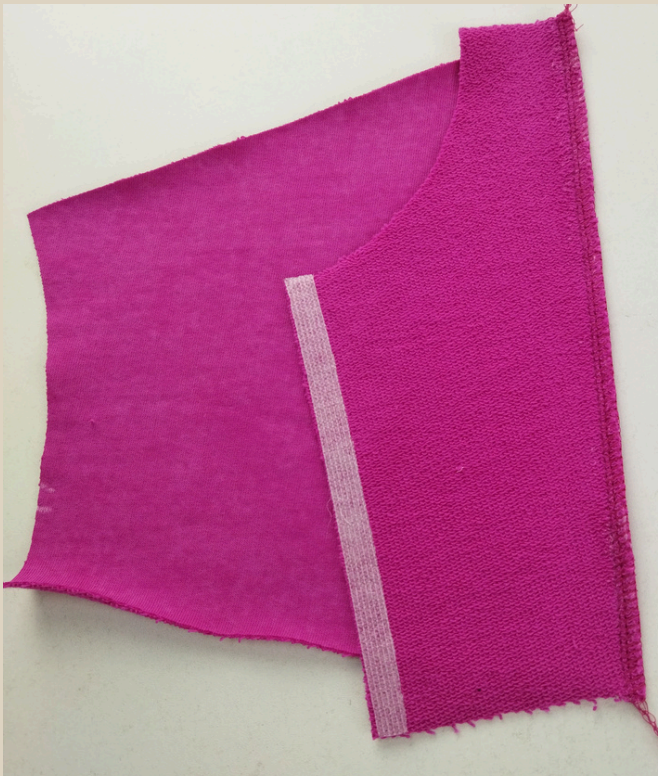
Все детали выкройки идут с припусками на швы.



## ПОШИВ ТОЛСТОВКИ



1. Центральную и боковую детали переда сложить лицом к лицу, сколоть детали булавками.



2. Стачать детали на оверлоке.  
3. Шов приутюжить.

### ПРИМЕЧАНИЕ

На оверлоке стачиваем детали 4-ниточным швом, длина стежка 4 мм





4. Припуск заутюжить и настрочить на швейной машине на сторону боковой части переда. Ширина шва 4-5 мм.

Длина стежка 3-3,5 мм.

5. Шов приутюжить.



6. Подготовленные детали переда и спинку сложить лицом к лицу, совместить детали по плечевым срезам, сколоть плечевые срезы булавками.

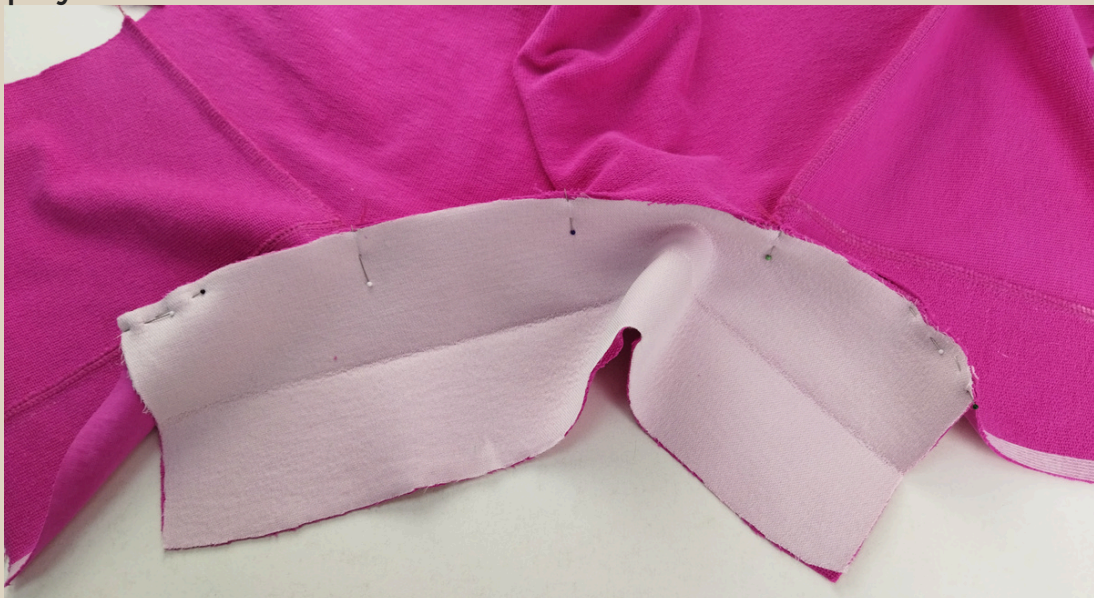




7. Стачать плечевые срезы на оверлоке.
8. Швы приутюжить.
9. Припуски заутюжить на сторону спинки.



10. Воротник сложить пополам изнанкой внутрь и по линии сгиба приутюжить.



11. Одну сторону воротника вложить лицевой стороной к лицевой стороне горловины, середину воротника совместить с серединой горловины спинки, метки воротника совместить с плечевыми швами, вколоть воротник булавками, можно приметать ручными стежками.





12. На обтачках молнии длинные стороны обметать на оверлоке.
13. Швы приутюжить.



14. На вторую сторону воротника приложить обтачки молнии, прикладывая их вогнутой стороной, приколоть булавками.

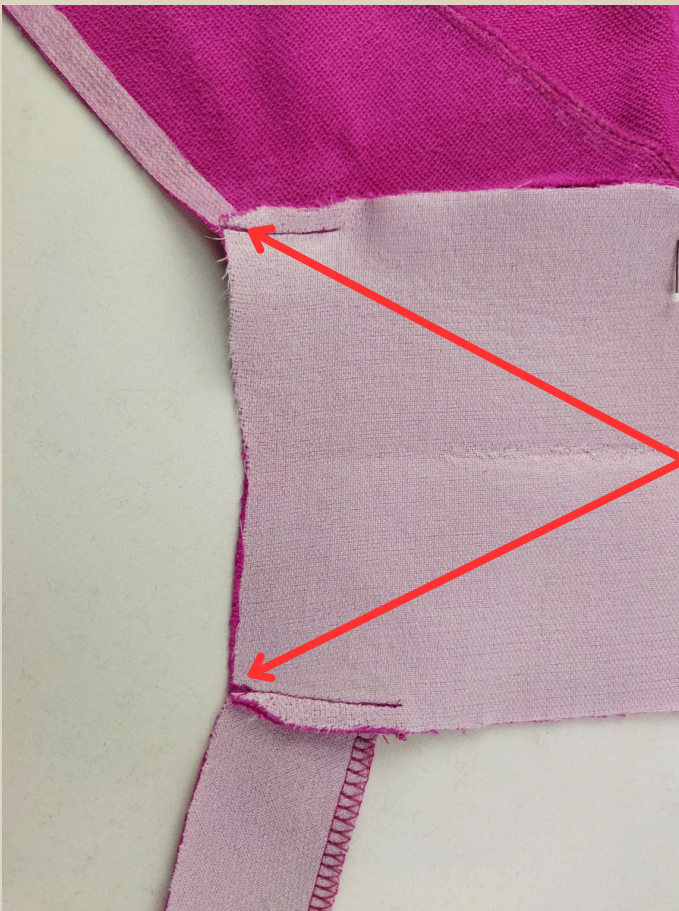




15. Притачать на швейной машине к воротнику обтачки, а также притачать к горловине воротник только со стороны застежки (4,5 см от края).

Длина стежка 3-3,5 мм.

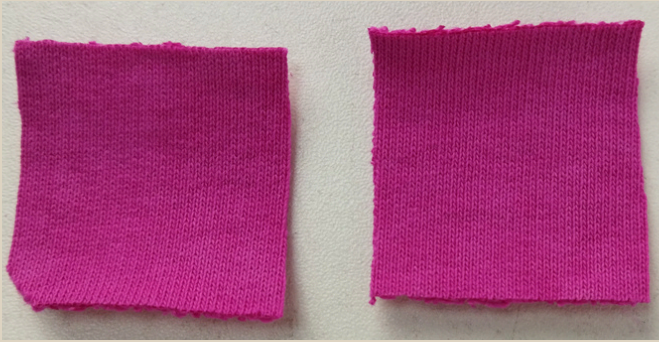
16. Швы приутюжить.



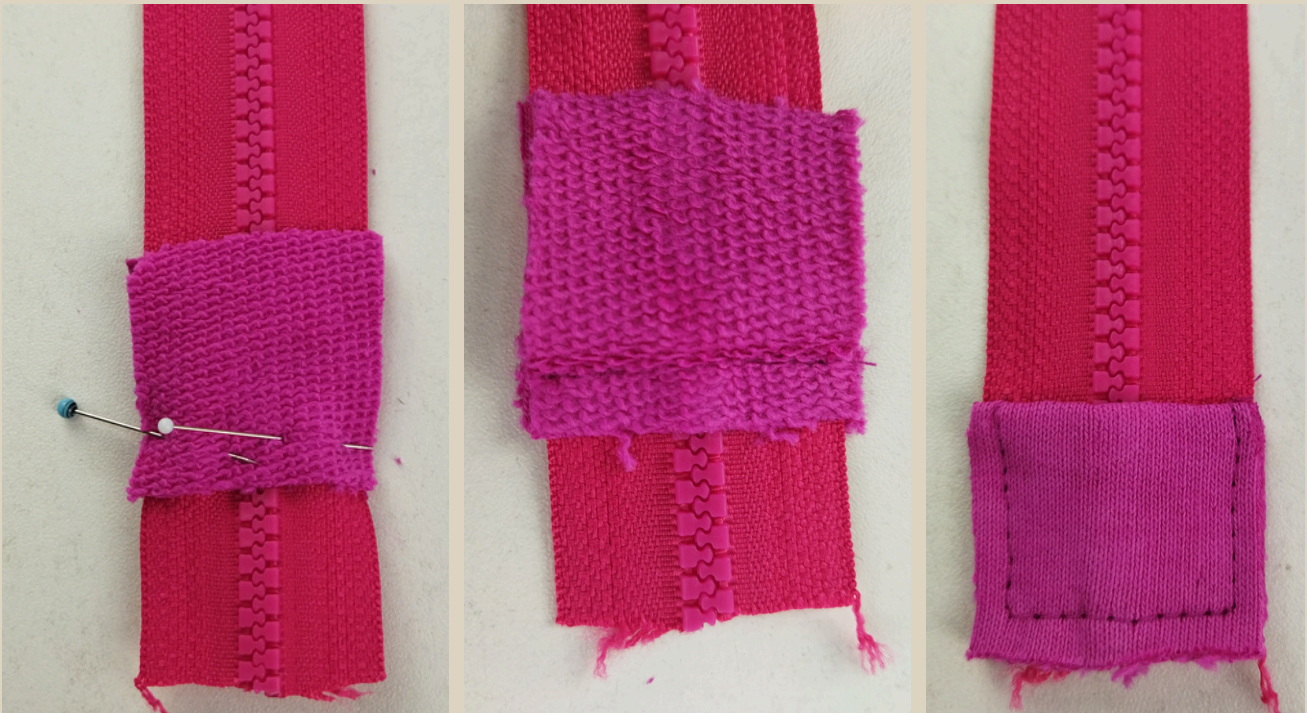
17. Припуски заутюжить на сторону обтачки молнии и на сторону переда.

18. Припуски в начале строчек высесть.





19. Из основного трикотажа выкроить 2 квадратика.



20. Если ваша молния длиннее указанной длины, то молнию нужно укоротить. Чтобы зубчики молнии не попали в шов, низ молнии можно закрыть кусочками трикотажа, как на фото.

21. С двух сторон молнии приложить кусочки трикотажа, притачать их на швейной машине.

Длина стежка 3-3,5 мм.

22. Швы приутюжить.

23. Часть зубчиков снизу удалить.

24. Отогнуть кусочки трикотажа к низу и проложить строчку на швейной машине по трем сторонам. Ширина шва 4 мм.

25. Шов приутюжить.

Длина стежка 3-3,5 мм.



26. Приложить молнию к центральному срезу переда с лицевой стороны, начало зубчиков молнии приложить к линии сгиба воротника, приколоть тесьму молнии булавками.



27. Обогнуть молнию обтачкой, складывая воротник пополам по линии сгиба лицом внутрь, совместить шов втачивания воротника в горловину и шов притачивания обтачки, сколоть детали булавками.

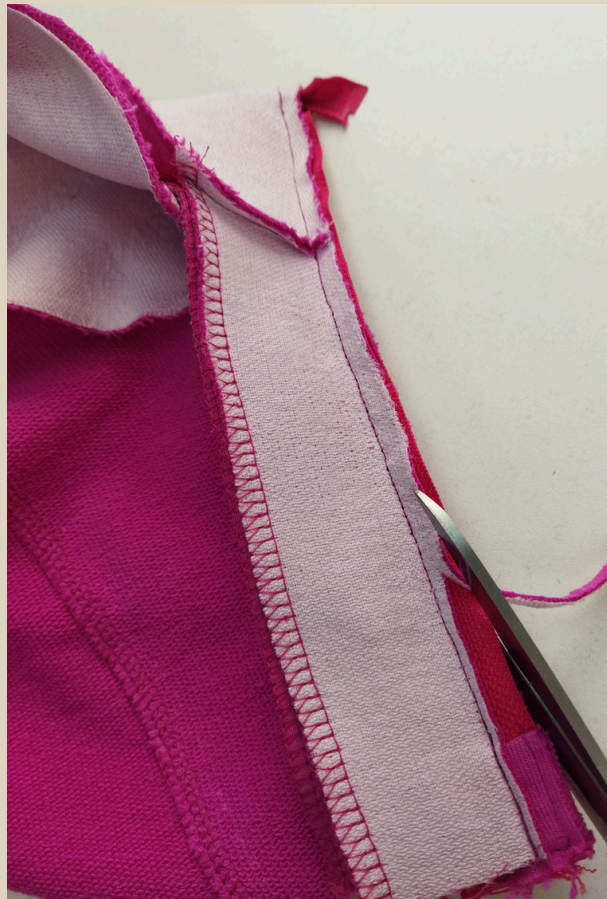




28. Притачать молнию на швейной машине.

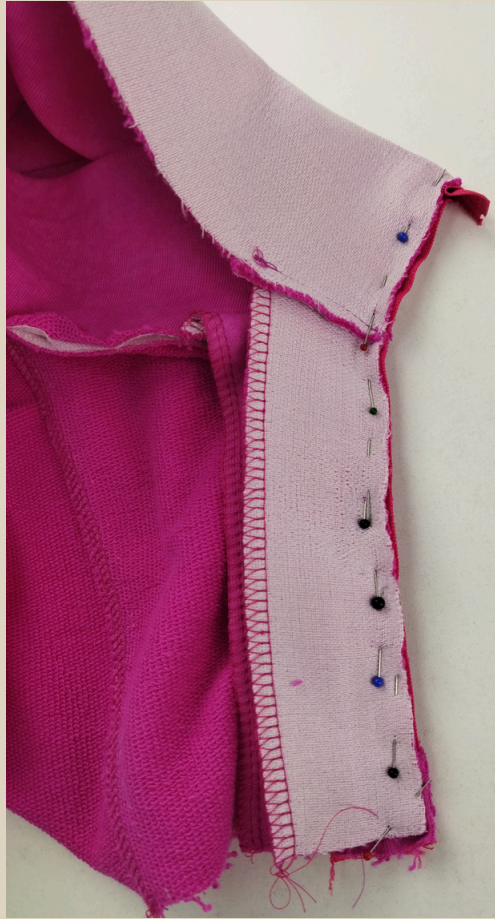
Длина стежка 3-3,5 мм.

29. Шов приутюжить.



30. Половину припуска обтачки вдоль молнии срезать ножницами.





**31. Застегнуть молнию и на вторую сторону перенести метку линии горловины.  
32. Притачать тесьму молнии на вторую сторону.**

**Длина стежка 3-3,5 мм.**



**33. Вывернуть воротник на лицевую сторону, уголки выправить и приутюжить, два среза воротника совместить вместе.**





**34. Вколоть вторую сторону воротника в горловину. Таким образом в горловину должны быть вколоты оба слоя воротника.**







**35. Втачать воротник на оверлоке.**

**36. Шов приутюжить.**



**37. Хвостики от начала и конца оверлочной строчки спрятать в саму строчку, используя иглу с большим ушком.**

**38. Припуск горловины заутюжить на сторону изделия.**





39. Вдоль молнии проложить отделочные строчки, ширина швов 5 мм.

Длина стежка 3-3,5 мм.

40. Швы приутюжить.



41. Верхнюю подготовленную часть переда и нижнюю деталь переда сложить лицом к лицу, сколоть детали булавками.





- 42. Стачать детали на оверлоке.
- 43. Шов приутюжить.
- 44. Припуск заутюжить к низу изделия.



- 45. Настрочить припуск на швейной машине на сторону нижней части переда. Ширина шва 5 мм.
- 46. Шов приутюжить.

Длина стежка 3-3,5 мм.





47. В открытую пройму вколоть рукав, совместить метки на окате рукава и на пройме, центральную метку рукава совместить с плечевым швом.



48. Втачать рукав на оверлоке.

49. Шов приутюжить.

50. Припуск заутюжить на сторону рукава.





51. Рукав сложить пополам лицом внутрь, перед и спинку сложить лицом к лицу, совместить по боковому срезу, сколоть боковой срез и срез рукава булавками.

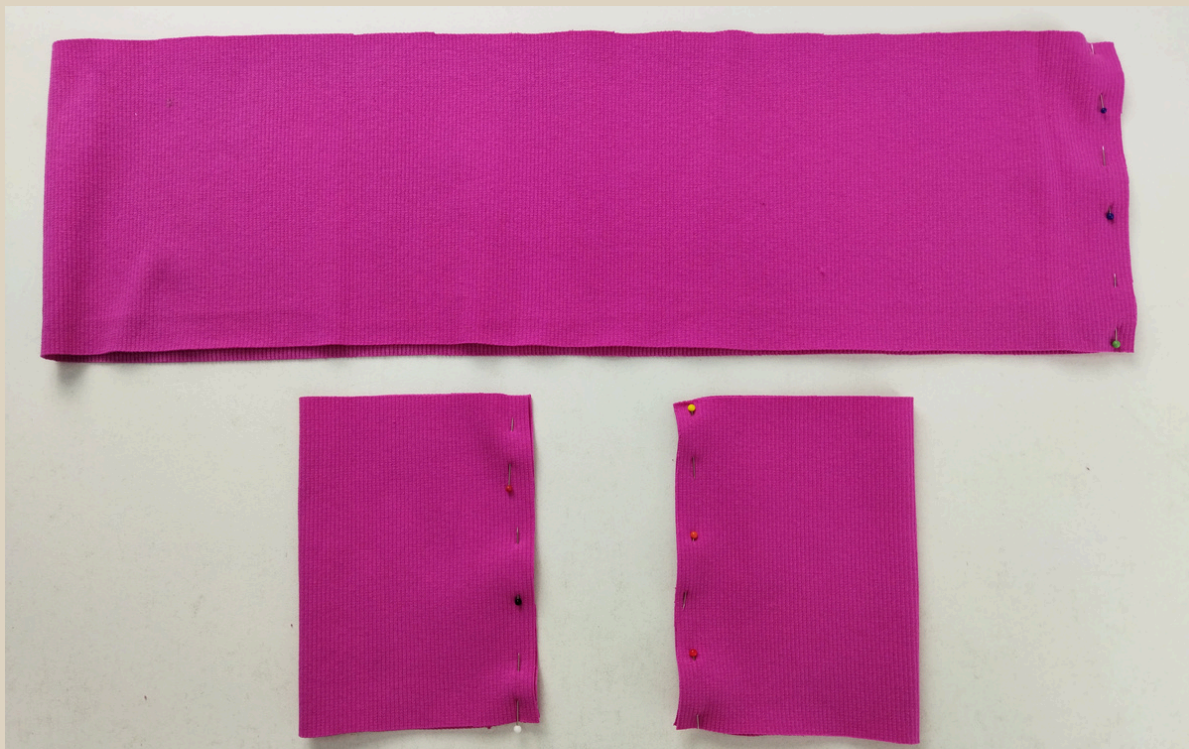


52. Боковой срез и срез рукава стачать на оверлоке.

53. Шов приутюжить.

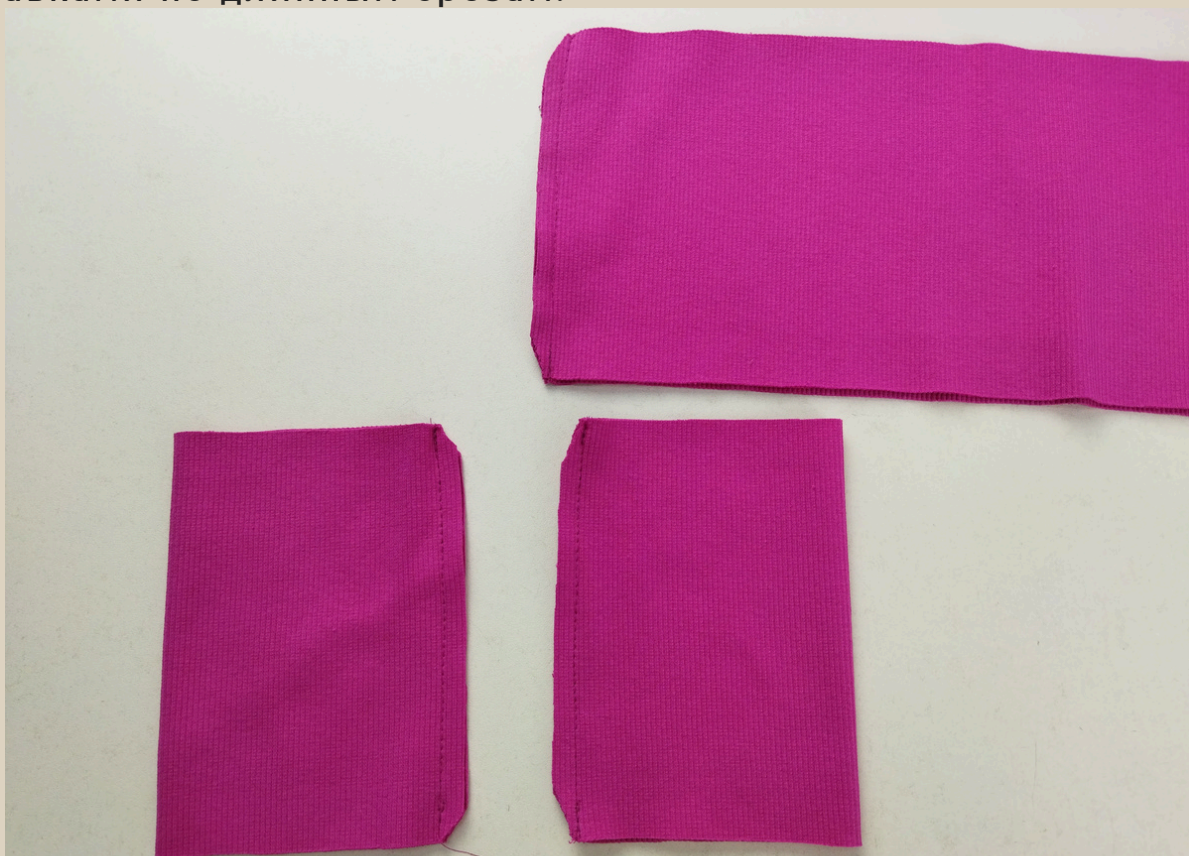
54. Припуск заутюжить на сторону спинки.





55. Манжету низа сложить пополам лицом внутрь, сколоть булавками по короткому срезу.

56. Манжеты рукавов сложить пополам лицом внутрь, сколоть булавками по длинным срезам.



57. Стачать детали на швейной машине.

58. Швы приутюжить.

Длина стежка 3-3,5 мм.

59. Припуски в начале и в конце строчек высечь.





60. Припуски разутюжить в разные стороны.

61. Манжеты сложить пополам изнанкой внутрь и по линии сгиба приутюжить.



62. Манжету низа сложить пополам изнанкой внутрь, по линии сгиба приутюжить.



63. Манжету низа приложить по низу изделия с лицевой стороны, шов манжеты совместить с одним боковым швом, середину манжеты совместить со вторым боковым швом, метки совместить с центром переда и центром спинки, приколоть манжету булавками по этим меткам, далее равномерно растянуть манжету между метками и приколоть булавками (низ изделия не растягивать).





- 64. Притачать манжету низа на оверлоке.
- 65. Шов приутюжить.
- 66. Припуск заутюжить на сторону переда и спинки.



- 67. Настрочить припуск на швейной машине на сторону переда и спинки. Ширина шва 5 мм.
- 68. Шов приутюжить.

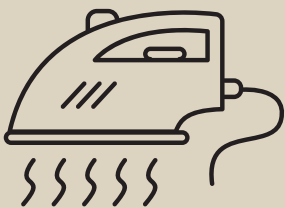
Длина стежка 3-3,5 мм.





69. Манжету приложить с лицевой стороны рукава, шов рукава совместить со швом манжеты, равномерно растянуть манжету по низу рукава, не растягивая сам рукав, приколоть манжету булавками.
70. Притачать манжету на оверлоке.
71. Шов приутюжить.
72. Припуск заутюжить на сторону рукава.

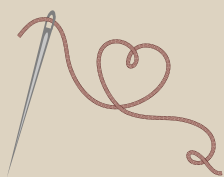




Еще раз проутюжить все швы и изделие в целом.  
Толстовка готова!



# ТОЛСТОВКА "СИЛЬВИЯ"



Приятного пошива и  
ровных строчек!



ELENA-PLENKINA.RU



ELENA\_PLENKINA.RU



ELENA\_PLENKINA