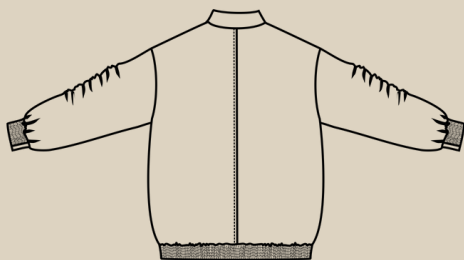


Elena-Plenkina.ru

ШИТЬ ЛЕГКО!

КУРТКА- БОМБЕР “ИВОНА”

РАЗМЕРЫ 38-64
РОСТ 158, 164, 170 И 176 CM



УРОВЕНЬ СЛОЖНОСТИ



#ELENA_PLENKINA_ИВОНА
#TIM_HM_ИВОНА



ELENA-PLENKINA.RU

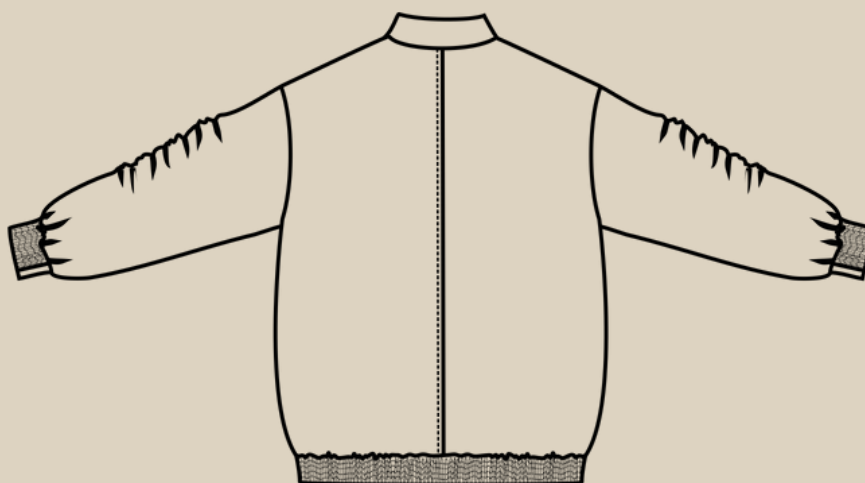


ELENA_PLENKINA



ELENA_PLENKINA

ОПИСАНИЕ МОДЕЛИ



ЖЕНСКАЯ УТЕПЛЕННАЯ КУРТКА-БОМБЕР СВОБОДНОГО КРОЯ, ПРЯМОГО СИЛУЭТА, ЛИНИЯ ПЛЕЧА СПУЩЕНА, ДЛИННЫЙ РУКАВ, ПО ЦЕНТРУ РУКАВА ШОВ СО СБОРКОЙ, ПО НИЗУ РУКАВА МАНЖЕТА ИЗ ОСНОВНОЙ ТКАНИ С РЕЗИНКОЙ ВНУТРИ, НА ПОЛОЧКАХ ПРОРЕЗНЫЕ КАРМАНЫ С ЛИСТОЧКОЙ С ВТАЧНЫМИ КОНЦАМИ, ПО СПИНКЕ ЦЕНТРАЛЬНЫЙ ШОВ, ЦЕНТРАЛЬНАЯ ЗАСТЕЖКА НА РАЗЪЕМНУЮ МОЛНИЮ, ГОРЛОВИНА ОФОРМЛЕНА ВОРОТНИКОМ ИЗ ОСНОВНОЙ ТКАНИ, ПО НИЗУ БОМБЕРА ПОЯС ИЗ ОСНОВНОЙ ТКАНИ С РЕЗИНКОЙ ВНУТРИ, ДЛИНА ИЗДЕЛИЯ НИЖЕ УРОВНЯ ЛИНИИ БЕДЕР.

ОБОРУДОВАНИЕ И ПРИСПОСОБЛЕНИЯ



1. ШВЕЙНАЯ МАШИНА.
2. ИГЛЫ С МАРКИРОВКОЙ УНИВЕРСАЛЬНЫЕ ИЛИ МИКРОТЕКС НОМЕР 75-80 (В ЗАВИСИМОСТИ ОТ ПЛОТНОСТИ И ВИДА ТКАНИ И УТЕПЛИТЕЛЯ).
3. НИТКИ 1-2 КАТУШКИ.
4. НОЖНИЦЫ ПОРТНОВСКИЕ.
5. НОЖНИЦЫ КАНЦЕЛЯРСКИЕ (ДЛЯ ВЫРЕЗАНИЯ ДЕТАЛЕЙ ВЫКРОЙКИ).
6. БУЛАВКИ ИЛИ ЗАЖИМЫ ДЛЯ СОЕДИНЕНИЯ ДЕТАЛЕЙ.
7. КЛЕЙ ИЛИ СКОТЧ (ДЛЯ СКЛЕИВАНИЯ ЛИСТОВ ВЫКРОЙКИ, ЕСЛИ ВЫ ЕЕ ПЕЧАТАЕТЕ НА ЛИСТАХ А4).
8. УТЮГ С ПАРОМ ИЛИ ПАРОГЕНЕРАТОР.
9. ГЛАДИЛЬНАЯ ДОСКА.
10. ПРИСПОСОБЛЕНИЯ ДЛЯ ВТО (ДЕРЕВЯННЫЙ УТЮЖОК ИЛИ ПОДУШКА ДЛЯ ВТО).
11. ЛАПКИ ДЛЯ ШВЕЙНОЙ МАШИНЫ (СТАНДАРТНАЯ И ДЛЯ ПРИТАЧИВАЯ МОЛНИЙ).



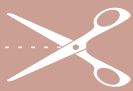
ПРИМЕЧАНИЕ

УТЮЖИТЬ КУРТОЧНОЙ ТКАНИ И УТЕПЛИТЕЛЬ МОЖНО ТОЛЬКО НА НИЗКОЙ ТЕМПЕРАТУРЕ И ТОЛЬКО ПО ШВАМ!

ДЛЯ ПОШИВА БОМБЕРА ВАМ ПОНАДОБЯТСЯ

- ОСНОВНАЯ ТКАНЬ
- ПОДКЛАДОЧНАЯ ТКАНЬ
- УТЕПЛИТЕЛЬ
- ДЛИННАЯ РАЗЪЕМНАЯ МОЛНИЯ
- РЕЗИНКА ШИРИНОЙ 5 И 1 СМ





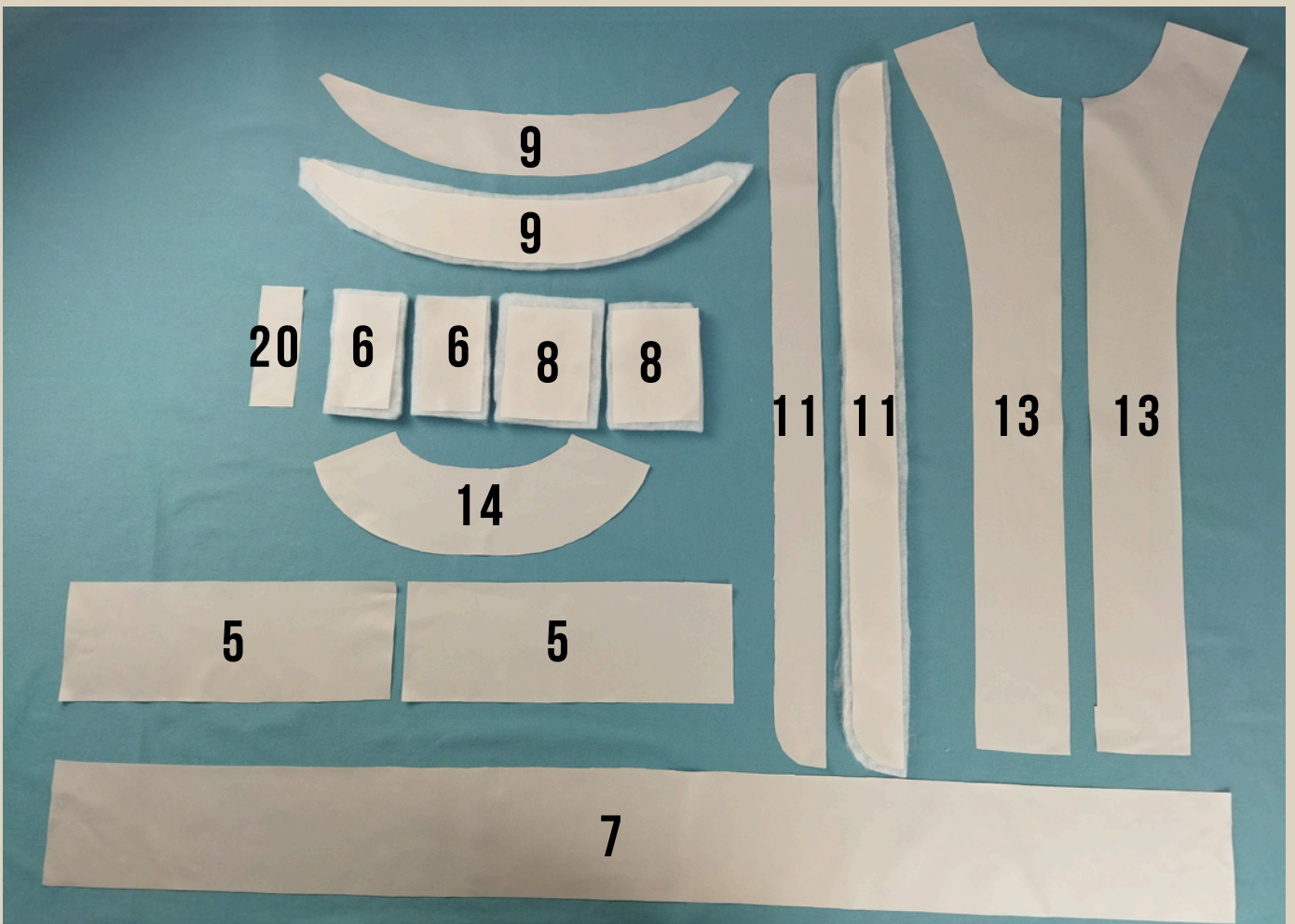
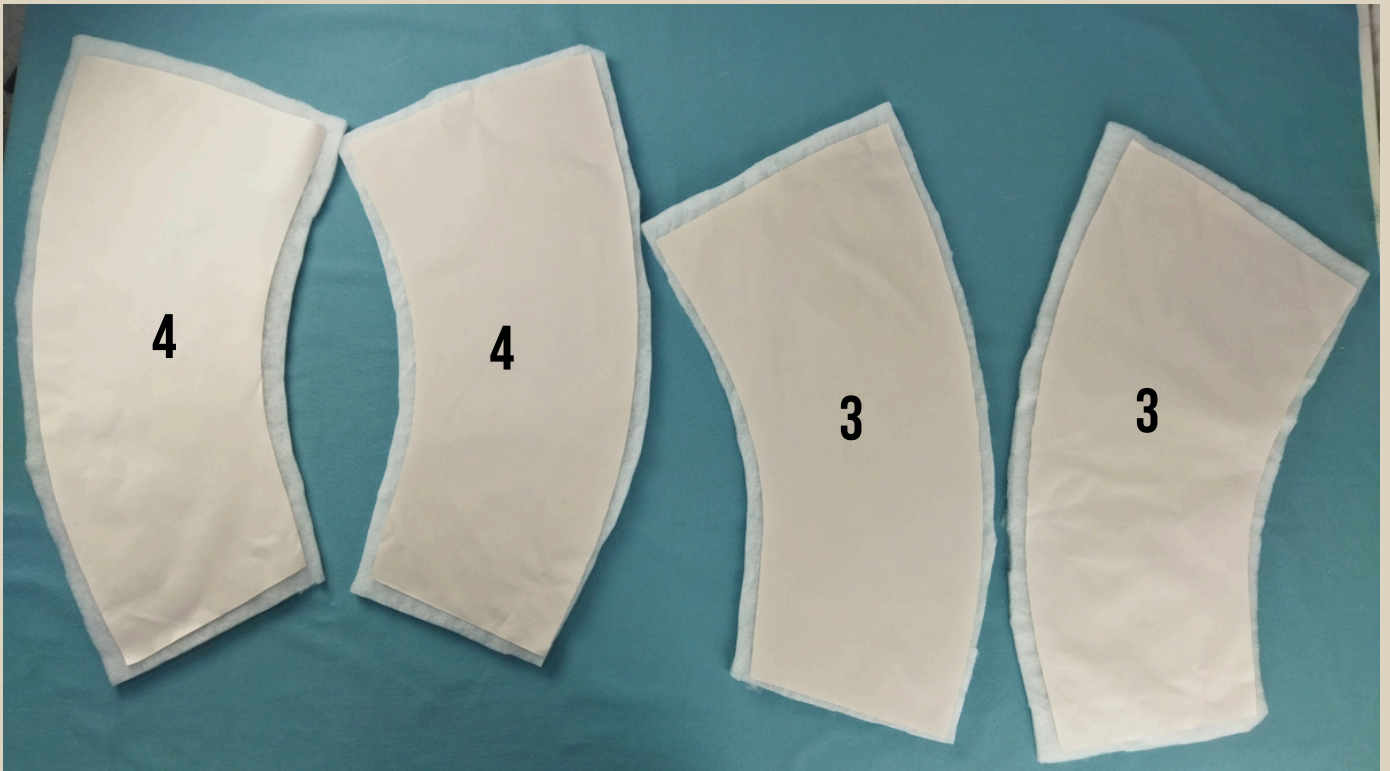
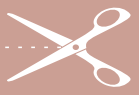
ДЕТАЛИ КРОЯ

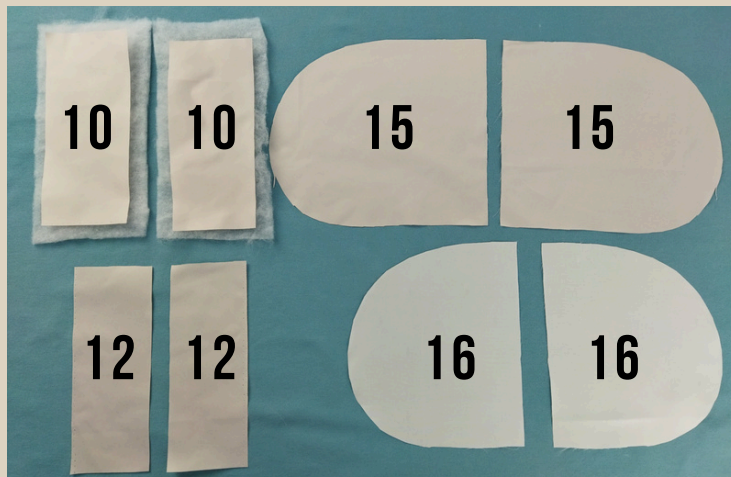
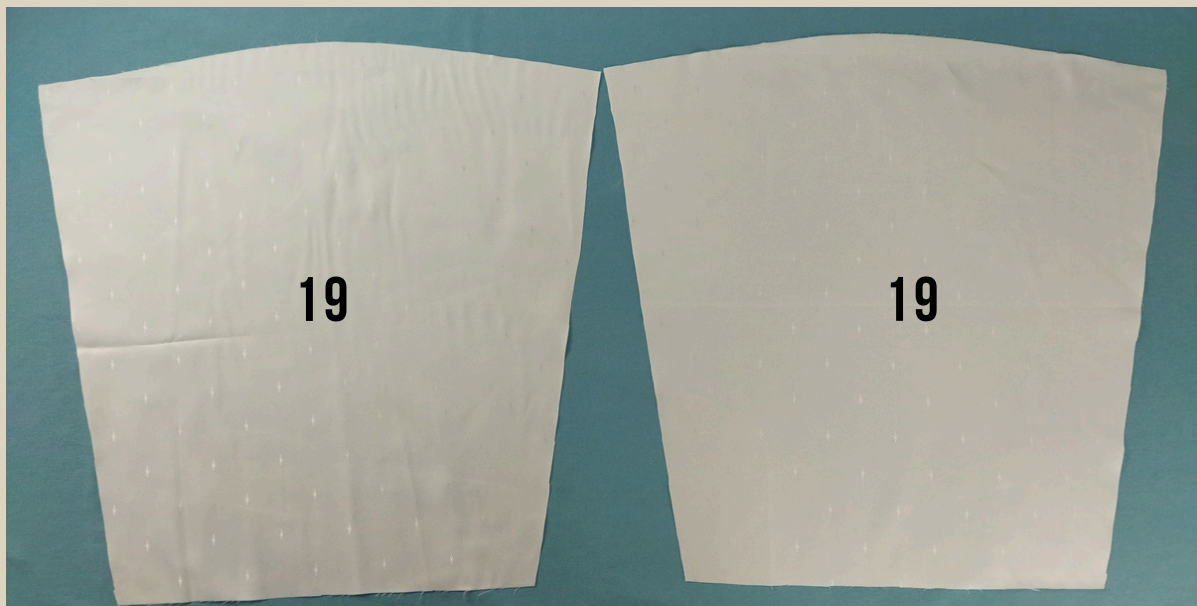
№ п/п	Наименование детали	Количество
1	Полочка	2+2 утеплитель
2	Спинка	2+2 утеплитель
3	Передняя часть рукава	2+2 утеплитель
4	Задняя часть рукава	2+2 утеплитель
5	Манжета рукава	2
6	Вставка манжеты рукава	2+2 утеплитель
7	Пояс	1 со сгибом
8	Нижняя деталь полочки (вставка пояса)	2+2 утеплитель
9	Воротник	2+1 утеплитель
10	Листочка кармана	2+2 утеплитель
11	Планка молнии	2+1 утеплитель
12	Подзор кармана	2
13	Подборт	2
14	Обтачка горловины спинки	1
15	Мешковина кармана 1 (подкладочная ткань)	2
16	Мешковина кармана 2 (подкладочная ткань)	2
17	Подкладка полочки	2
18	Подкладка спинки	1 со сгибом
19	Подкладка рукава	2
20	Вешалка	1



В данной инструкции бомбер шит из курточной ткани CHARM, утеплитель слайтекс 100 гр.

Детали из утеплителя выкроить с запасом 1-2 см по всем сторонам.





Мешковину 1
раскроили из
основной
ткани,
мешковину 2
из
подкладочной.



ПРИПУСКИ НА ШВЫ

Все детали выкройки идут с припусками на швы 1 см.

ПОШИВ БОМБЕРА



1. Детали из курточной ткани наложить на детали из утеплителя, наколоть детали булавками по всему периметру.

ПРИМЕЧАНИЕ:

Булавки вкалывать строго по припускам, так как от проколов на ткани могут остаться дырочки.





2. Настрочить детали на швейной машине. Ширина шва 7 мм.

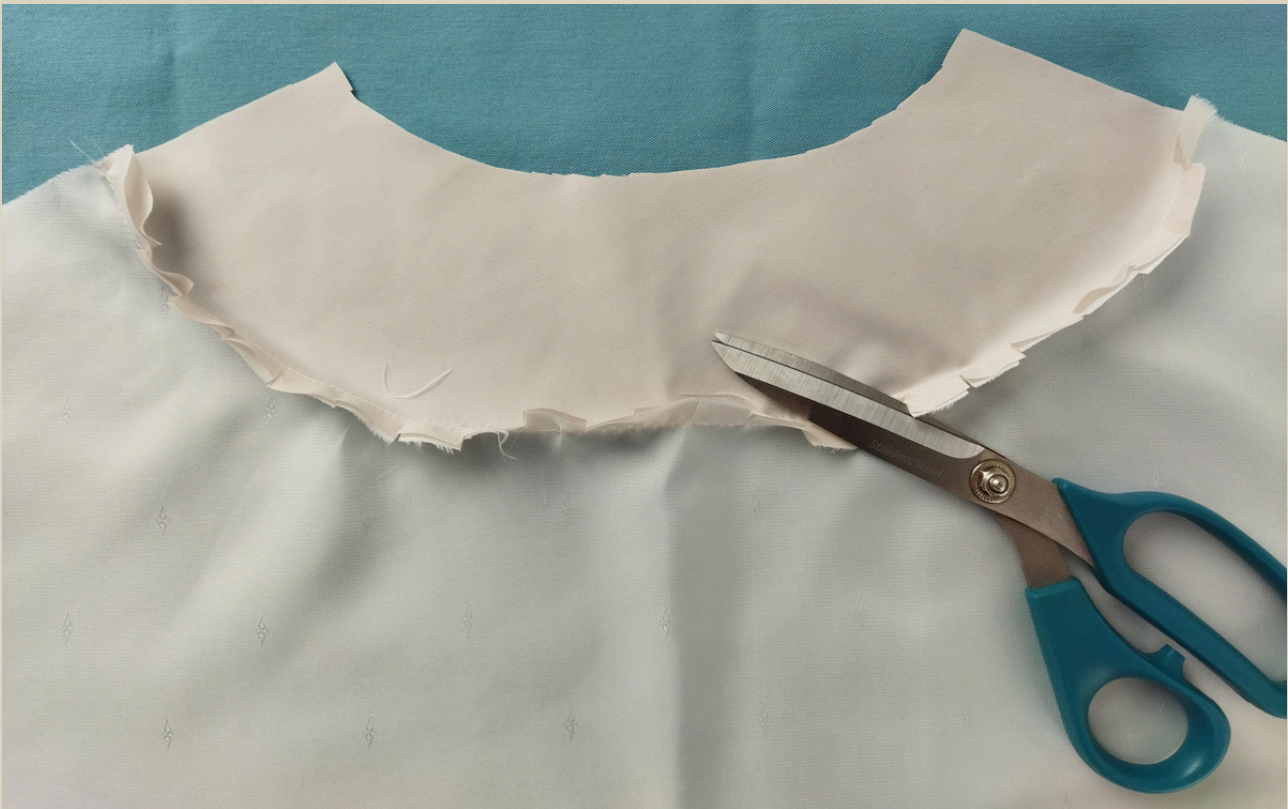
3. Лишний утеплитель срезать ножницами близко к краю деталей.

Длина стежка 5 мм.



4. Подкладку спинки и обтачку горловины спинки сложить лицом к лицу, сколоть булавками.





5. Стачать детали на швейной машине.

Длина стежка 3-3,5 мм.

6. Шов аккуратно приутюжить.

7. По припуску сделать надсечки, не дорезая до строчки 2 мм.

8. Припуск заутюжить и настроить на швейной машине на сторону обтачки. Ширина шва 1-2 мм.

Длина стежка 3-3,5 мм.

9. Шов аккуратно приутюжить.





10. Подкладку полочки и подборт сложить лицом к лицу, совместить по меткам, сколоть булавками.



11. Стачать детали на швейной машине.

Длина стежка 3-3,5 мм.

12. Швы аккуратно приутюжить.

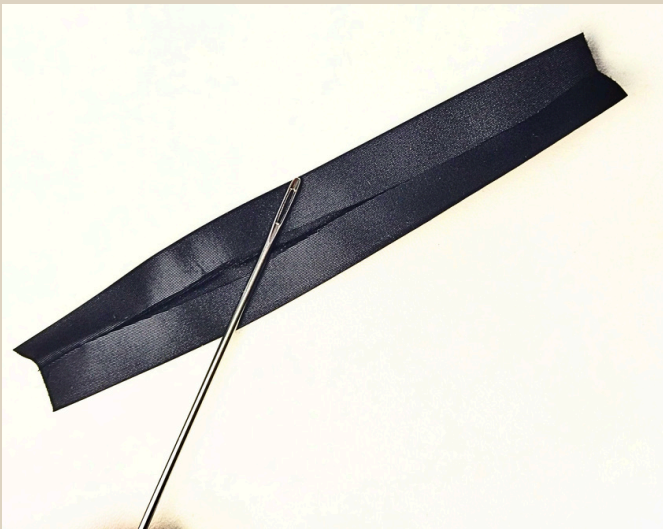
13. По припуску сделать надсечки, не дорезая до строчки 2 мм.



14. Припуск заутюжить и настрочить на швейной машине на сторону подборта. Ширина шва 1-2 мм.

Длина стежка 3-3,5 мм.

15. Шов аккуратно приутюжить.



16. Деталь для вешалки сложить пополам изнанкой внутрь, по линии сгиба приутюжить.

17. Припуски по длинным сторонам заутюжить на изнанку.

18. По краю проложить строчку на швейной машине. Ширина шва 1-2 мм.

Длина стежка 3-3,5 мм.

19. Шов приутюжить.

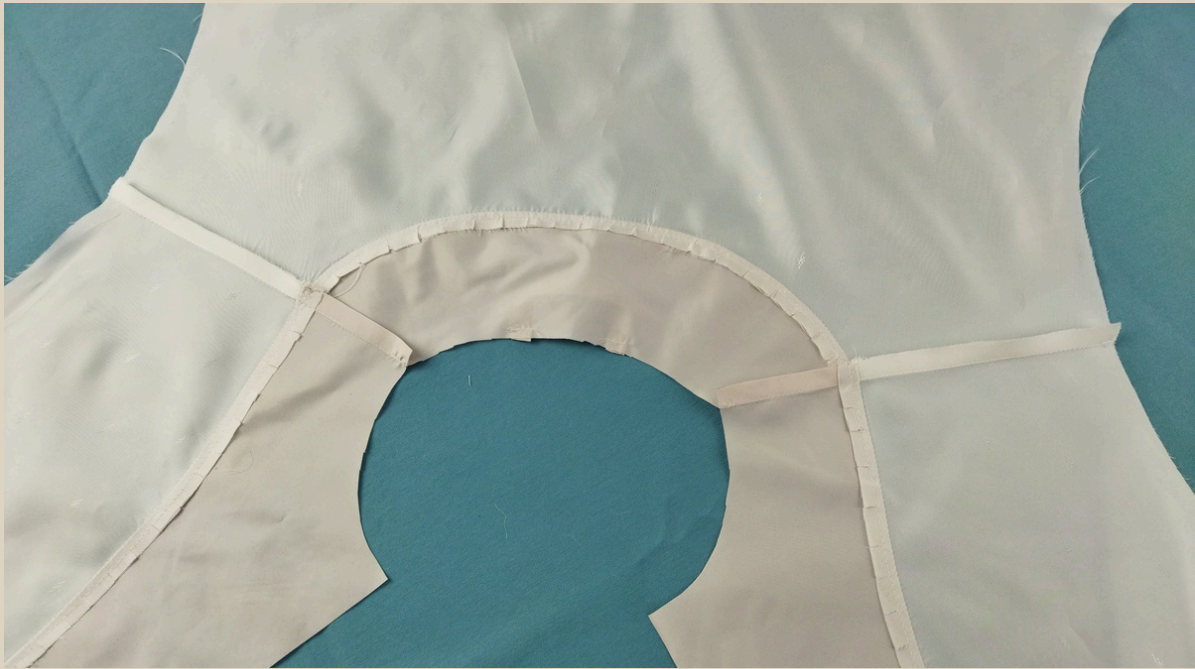


20. Вешалку наколоть и настрочить на швейной машине по центру обтачки горловины спинки.
21. Швы приутюжить.

Длина стежка 3-3,5 мм.



22. Подкладку полочек и подкладку спинки сложить лицом к лицу, совместить детали по плечевым срезам, сколоть плечевые срезы булавками.



23. Стачать плечевые срезы подкладки на швейной машине.

24. Швы аккуратно приутюжить.

Длина стежка 3-3,5 мм.

25. Припуски заутюжить на сторону спинки.



26. В открытую пройму вколоть булавками рукав, совместить метки на пройме и на рукаве.



27. Втачать рукав на швейной машине.

Длина стежка 3-3,5 мм.

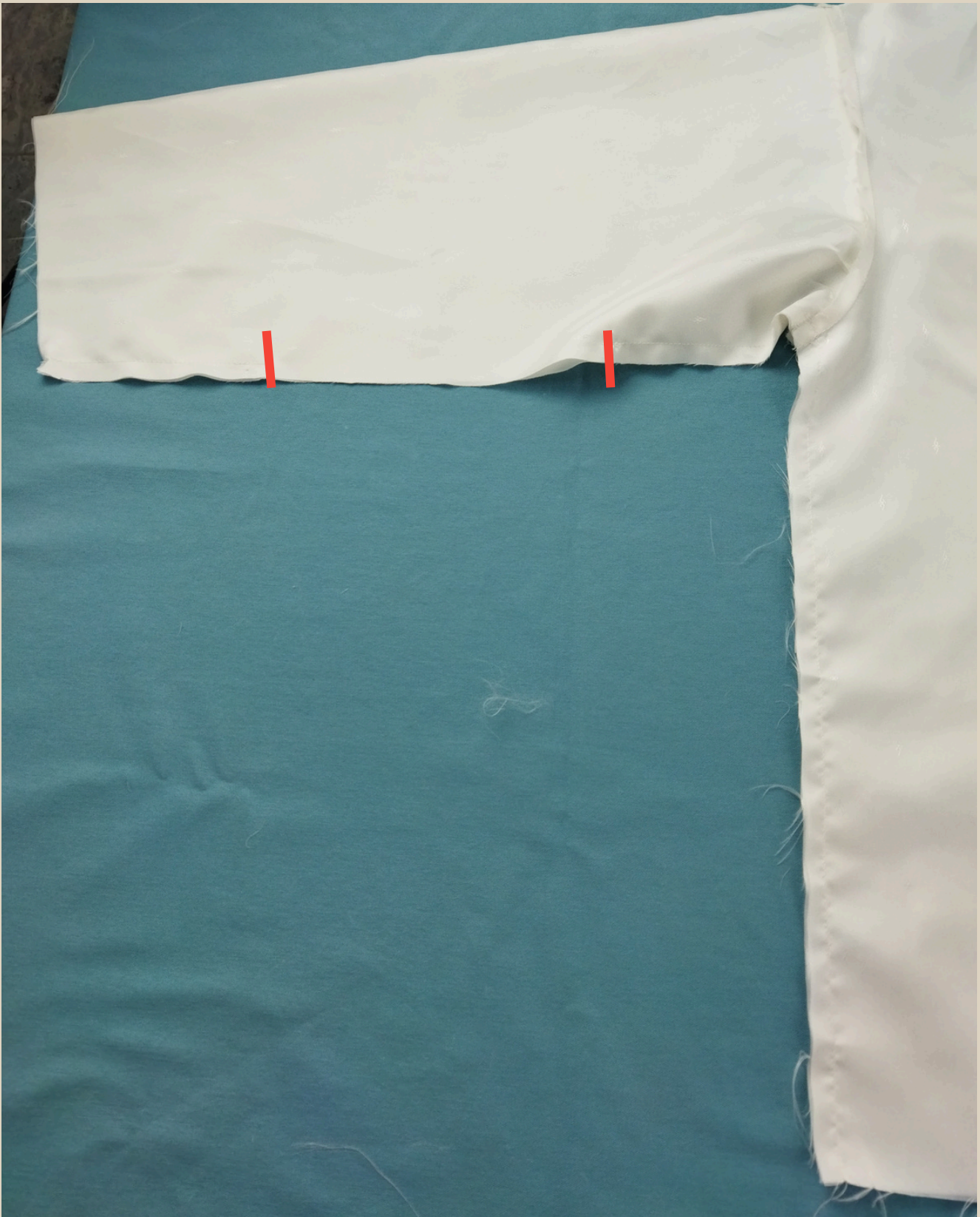
28. Шов аккуратно приутюжить.

29. По припуску сделать надсечки, не дорезая до строчки 2 мм.

30. Припуск заутюжить на сторону рукава.



31. Полочки и спинку сложить лицом к лицу, рукава сложить пополам, сколоть булавками срез рукава и боковой срез.

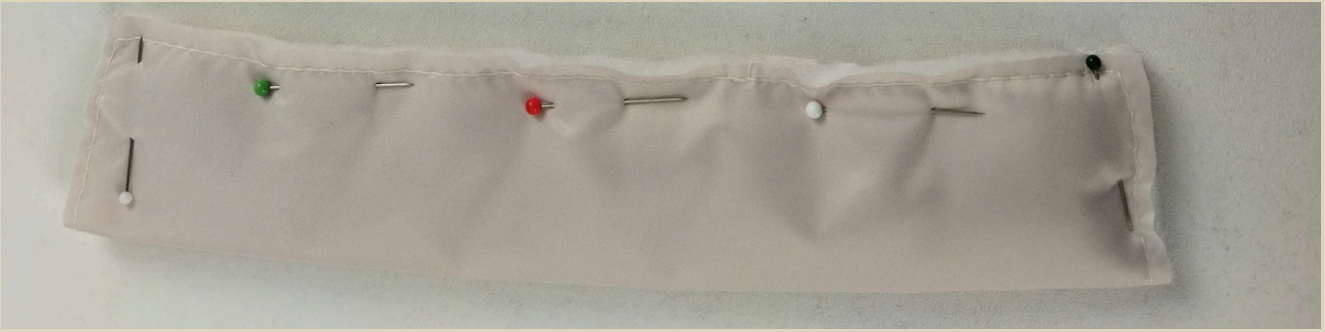


32. Одной строчкой стачать срез рукава и боковой срез.

Длина стежка 3-3,5 мм.

33. На одном рукаве оставить не застроченным отверстие длиной примерно 15-20 см.

34. Швы приутюжить.

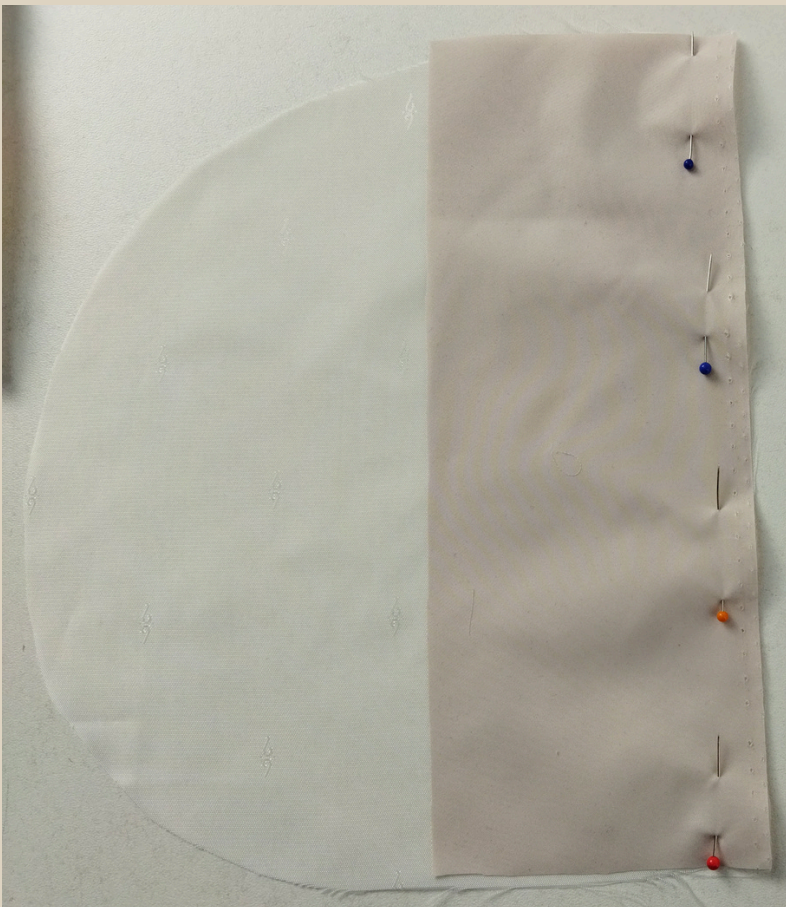


35. Листочку сложить пополам изнанкой внутрь, сколоть булавками по трем сторонам, аккуратно приутюжить по линии сгиба.

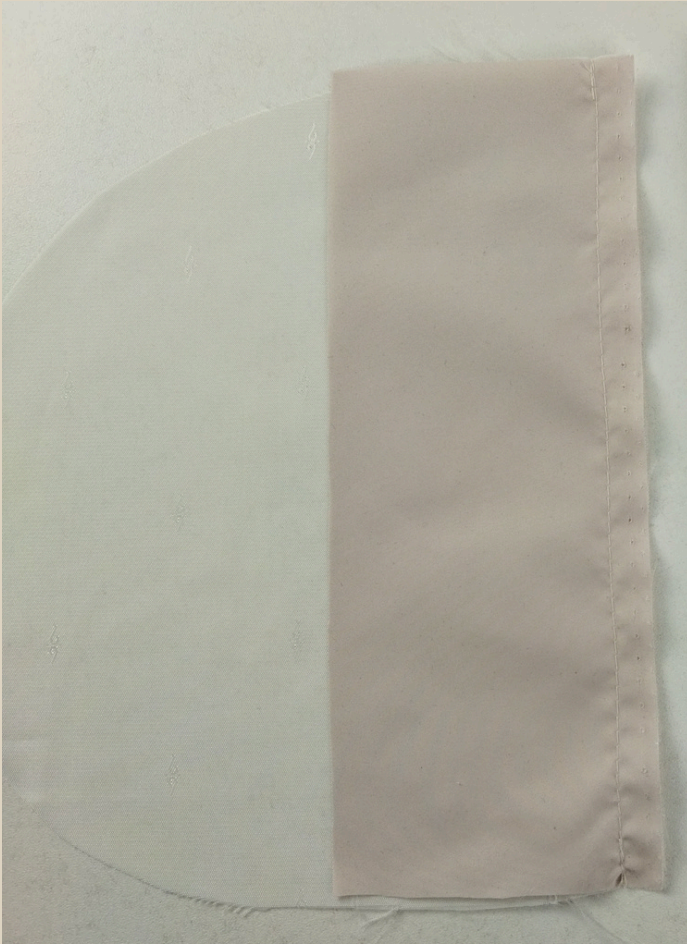


36. Проложить строчку на швейной машине по трем сторонам. Ширина шва 3-4 мм.

Длина стежка 3-3,5 мм.



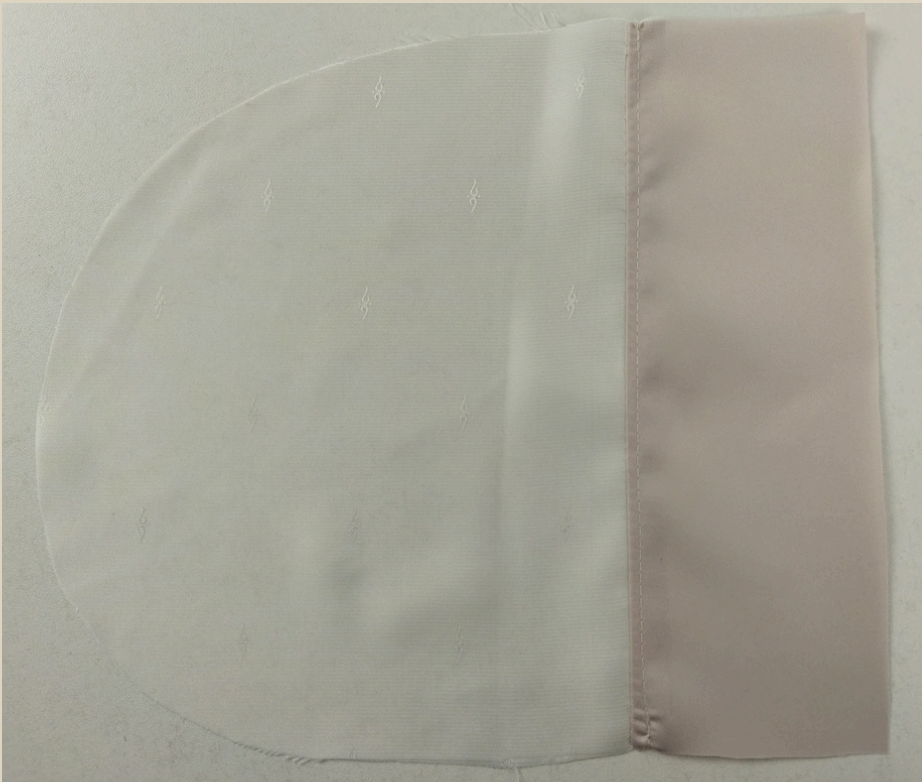
37. Мешковину кармана 2 и подзор кармана сложить лицом к лицу, сколоть детали булавками.



38. Стачать детали на швейной машине.

Длина стежка 3-3,5 мм.

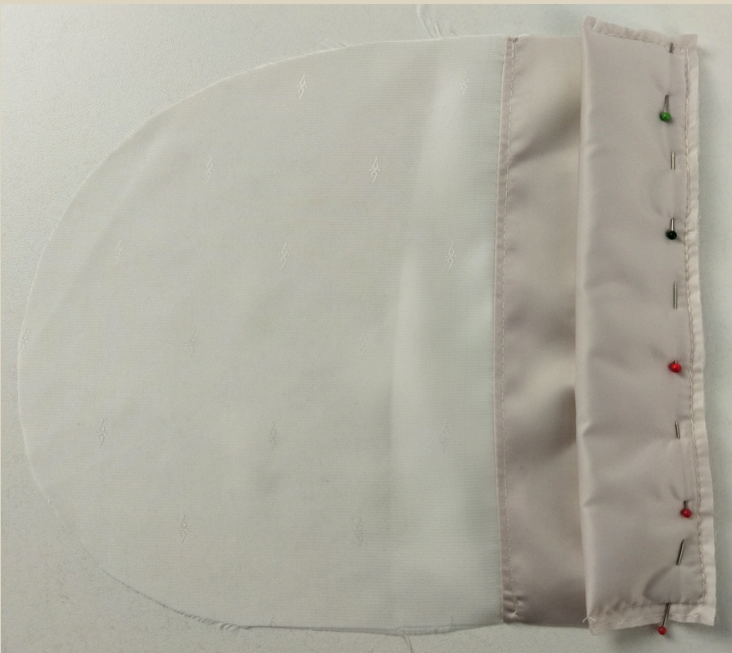
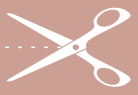
39. Шов приутюжить.



40. Припуск заутюжить и настроить на швейной машине на сторону подзора.

Длина стежка 3-3,5 мм.

41. Шов приутюжить.



42. Листочку наложить на мешковину с подзором, сколоть детали булавками.

43. Стачать детали на швейной машине, строчку проложить строго по линии припуска.

Длина стежка 3-3,5 мм.

44. Шов аккуратно приутюжить.



45. На лицевую сторону полочки перенести линию рамки кармана и наметать ее ручными стежками в 1 мм от рамки.



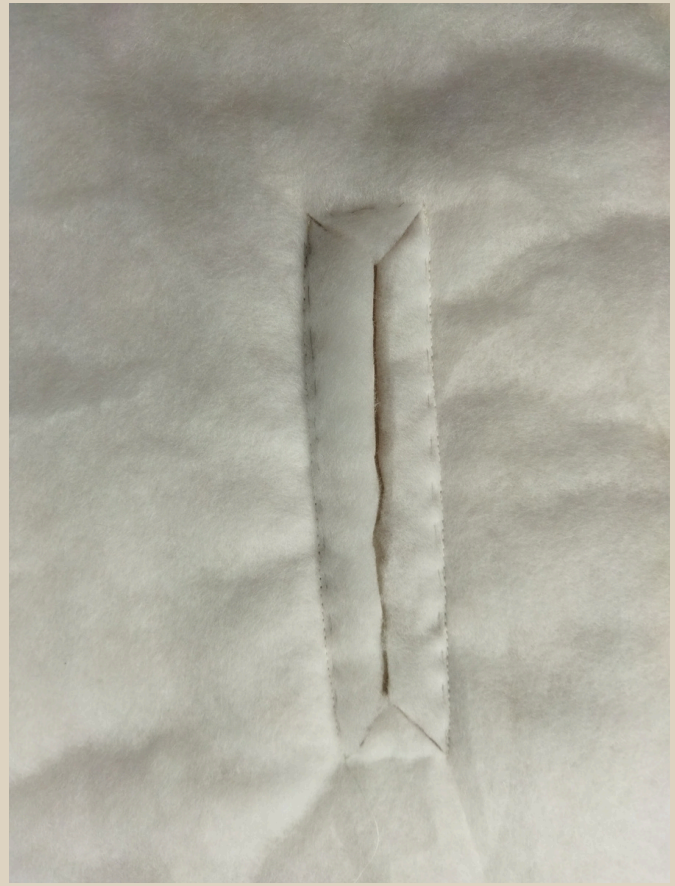
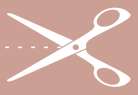
46. К верхней длинной линии рамки (которая ближе к боковому срезу) наложить мешковину кармана из основной ткани, на вторую длинную сторону рамки наложить мешковину с подзором, наколоть детали булавками строго по линиям рамки от уголка до уголка, приметать мешковины ручными стежками.



47. Настрочить мешковины на швейной машине строго по линиям рамки, от уголка до уголка.

Длина стежка 3-3,5 мм.

48. Швы аккуратно приутюжить.



49. По центру рамки разрезать ножницами, не дорезая до коротких сторон рамки разрезать на уголки, не дорезая до строчки 1,5-2 мм.



50. Утеплитель с припусков рамки срезать близко к строчкам.



51. Через прорезь вывернуть мешковины на изнаночную сторону, выправить листочку.



52. Выправить листочку, концы листочки заправить внутрь.



53. Уголки по короткой стороне рамки с изнаночной стороны закрепить булавкой и проложить строчку на швейной машине строго от уголка до уголка рамки.

Длина стежка 3-3,5 мм.



54. Утеплитель с уголков и уголки подрезать, оставляя от строчки 3-4 мм.

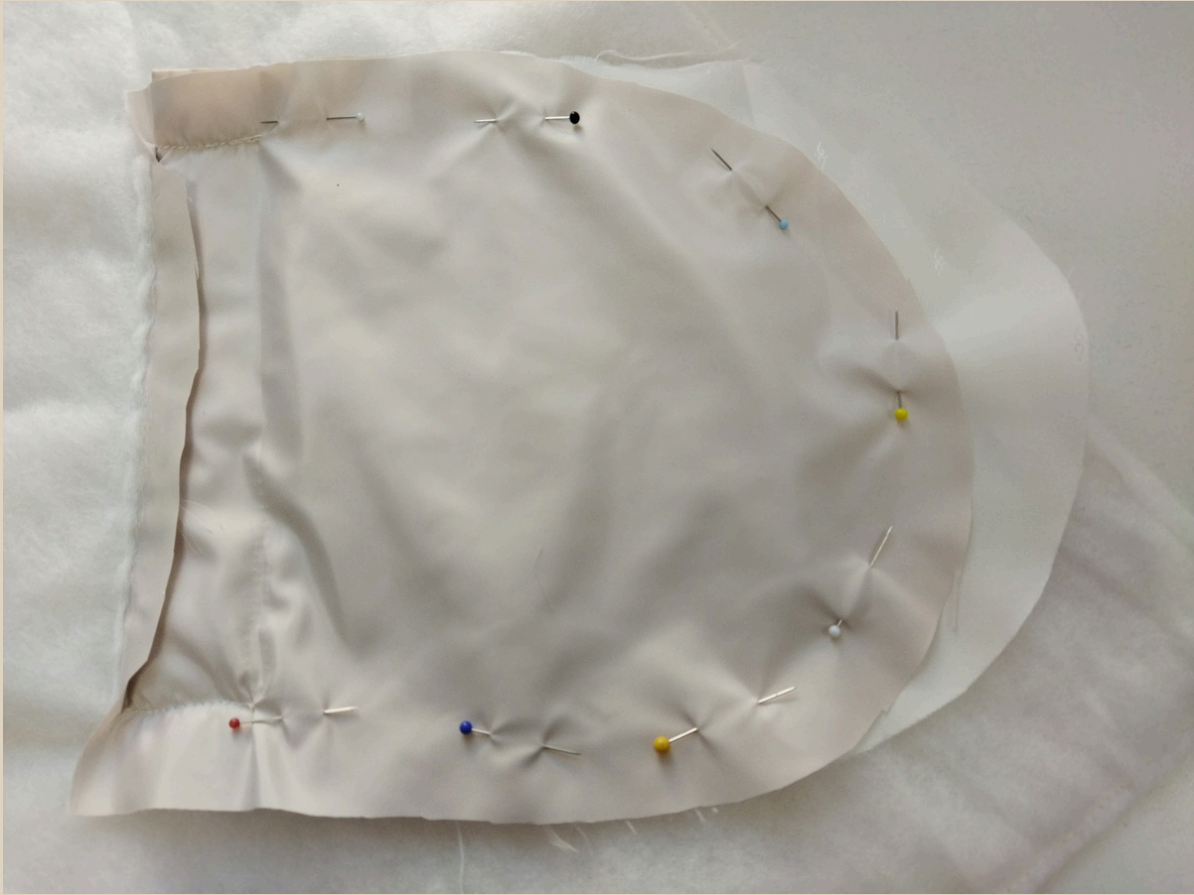


55. Мешковину с подзором отогнуть в сторону и закрепить к боковому срезу, чтоб она не попала под шов отстрочки.



56. Отстрочить на швейной машине длинную сторону рамки кармана. Строчку начать на 1 мм выше уголка и закончить на 1 мм ниже уголка. Ширина шва 1 мм.

Длина стежка 3-3,5 мм.



57. Отогнуть мешковину с подзором обратно и наложить ее на мешковину из подкладочной ткани, сколоть детали булавками по скругленному срезу.



58. Осноровить две мешковины.



59. Стачать две мешковины строчкой на швейной машине.

Длина стежка 3-3,5 мм.

60. Шов приутюжить.



61. Сколоть булавками три стороны рамки, булавки вколоть строго в то место, где будет проходить отстрочка.



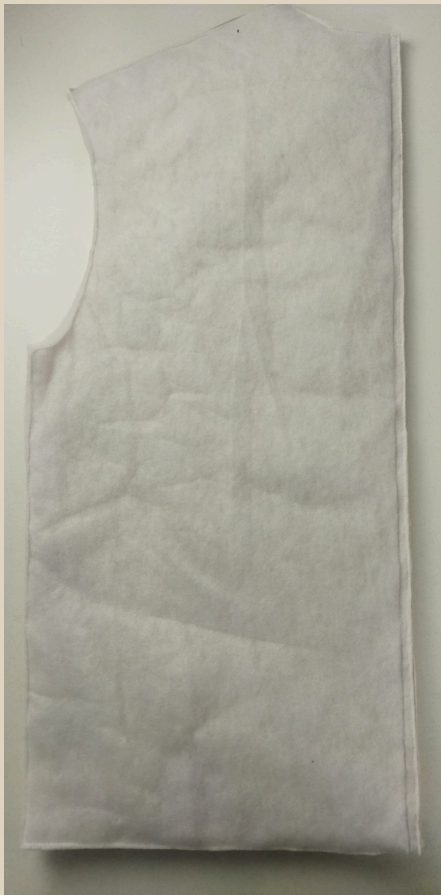
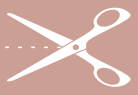
62. Отстрочить три стороны рамки на швейной машине. Ширина шва 1 мм.

Длина стежка 3-3,5 мм.

63. Швы рамки можно аккуратно приутюжить.



64. Две детали спинки сложить лицом к лицу, сколоть детали по центральному срезу.



65. Стачать детали на швейной машине.

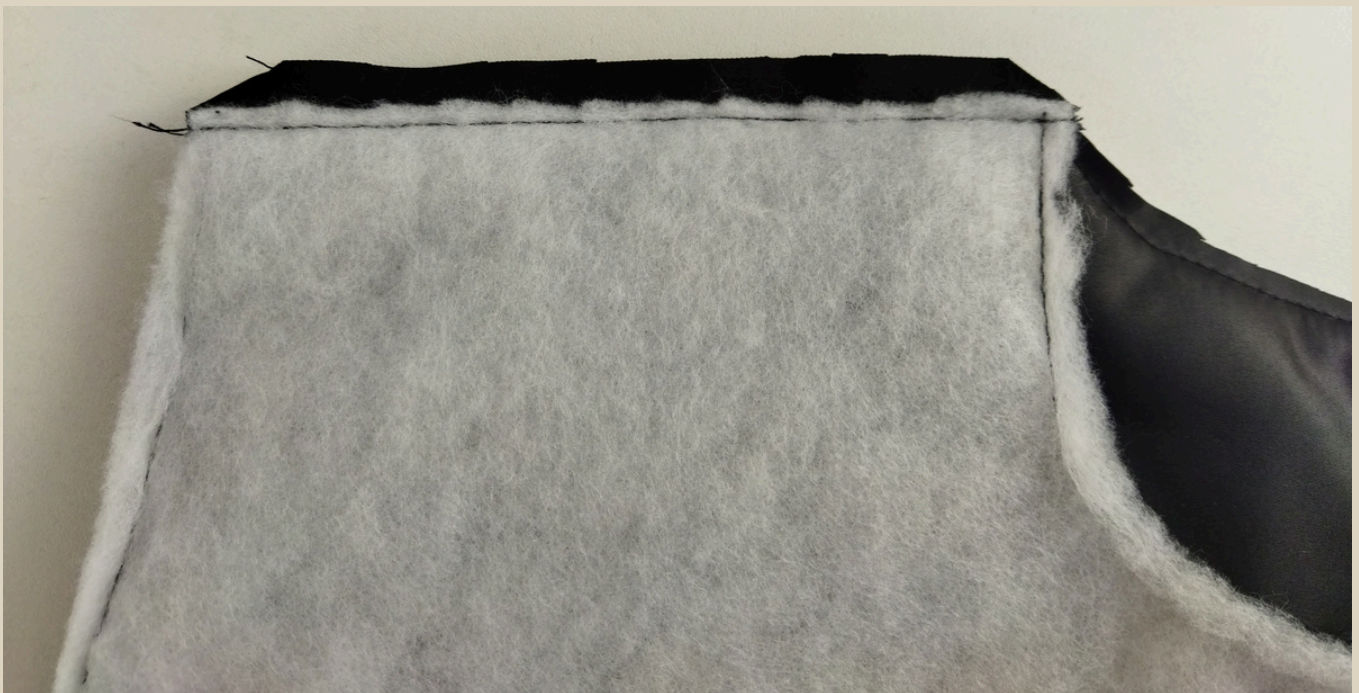
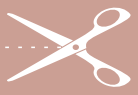
Длина стежка 3-3,5 мм.

66. Припуск аккуратно заутюжить на одну сторону и настроить на швейной машине. Ширина шва 5-6 мм.

Длина стежка 4 мм.



67. Спинку и полочки сложить лицом к лицу, совместить детали по плечевым срезам, сколоть плечевые срезы булавками.



68. Стачать плечевые срезы на швейной машине.

Длина стежка 3-3,5 мм.

69. Утеплитель с припусков по желанию высечь.

70. Припуски аккуратно заутюжить на сторону полочек.



71. Припуски плечевых швов аккуратно заутюжить на сторону полочек и настрочить на швейной машине. Ширина швов 5-6 мм.

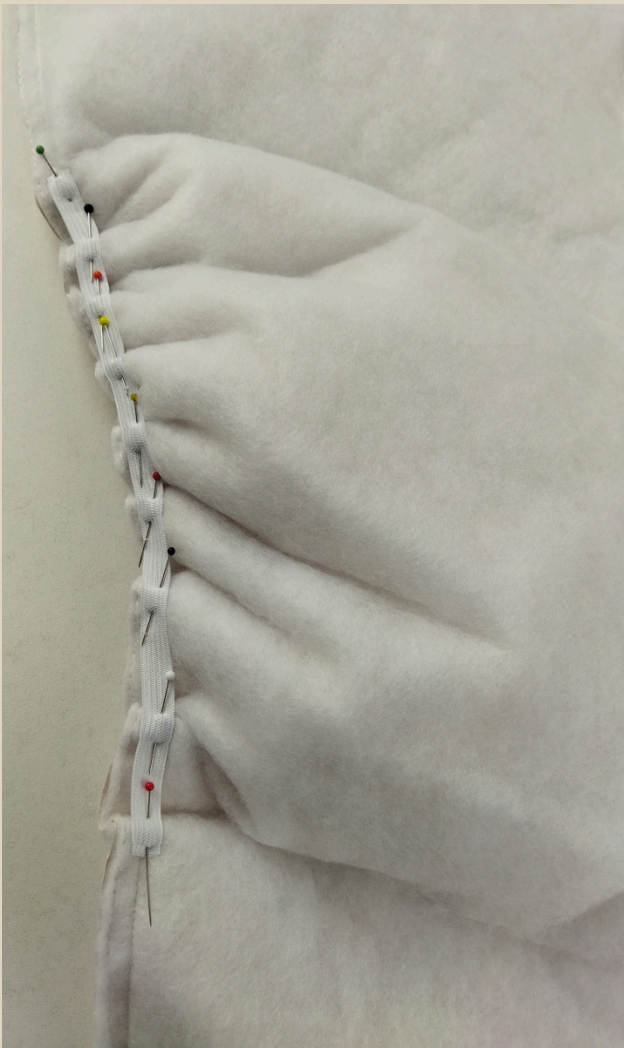
Длина стежка 4 мм.



72. Переднюю и заднюю части рукава сложить лицом к лицу, сколоть детали булавками.

73. Стачать детали на швейной машине.

Длина стежка 3-3,5 мм.



74. На припуск рукава со стороны задней части рукава от метки до метки наколоть резинку шириной 1 см, равномерно ее растянуть между метками.



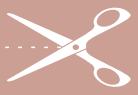
75. Настрочить резинку на швейной машине, равномерно ее растягивая, строчку проложить по той же строчке, которой стачивали детали.

Длина стежка 3-3,5 мм.



76. Припуск направить на сторону передней части рукава и настрочить на швейной машине, при этом растягивая настроченную на припуск резинку. Ширина шва 5-6 мм.

Длина стежка 4 мм.



77. В открытую пройму вколоть булавками рукав, совместить метки на пройме и окате рукава.

78. Втачать рукав на швейной машине.

Длина стежка 3-3,5 мм.



79. Утеплитель с припуска высечь.

80. По припуску сделать надсечки, не дорезая до строчки 2,5-3 мм.

81. Припуск аккуратно заутюжить на сторону рукава.





85. Полочки и спинку сложить лицом к лицу, совместить детали по боковым срезам, рукава сложить пополам.
86. Стачать одной строчкой на швейной машине боковой срез и срез рукава.

Длина стежка 3-3,5 мм.

87. Припуск аккуратно заутюжить на сторону спинки. Припуски в начале и в конце строчки высечь.





88. Две детали воротника сложить лицом к лицу, сколоть детали по вогнутому срезу.



89. Обтачать деталь на швейной машине.

Длина стежка 3-3,5 мм.



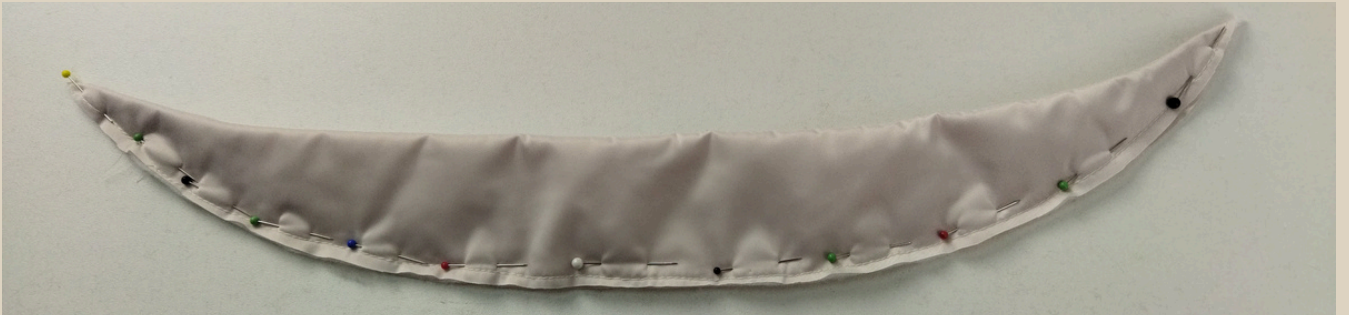
90. По припуску сделать надсечки, не дорезая до строчки 2 мм.



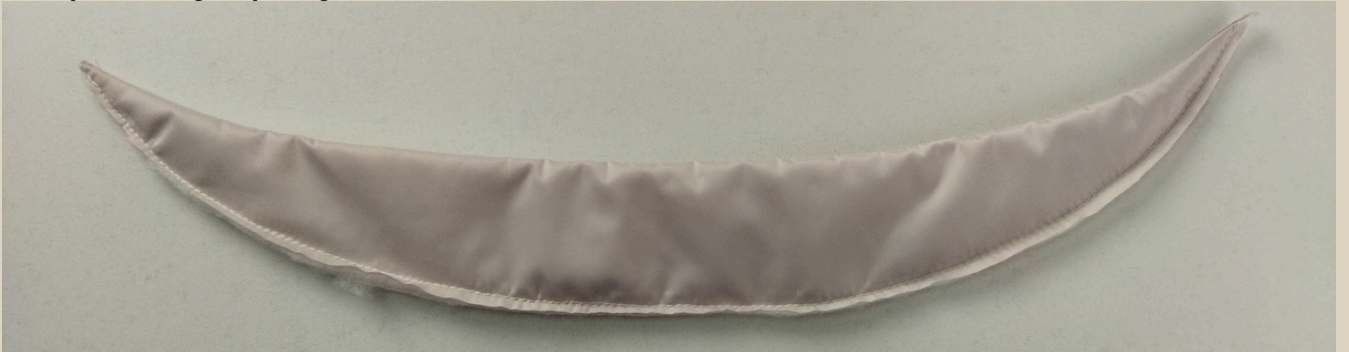
91. Припуск аккуратно заутюжить и настрочить на швейной машине на сторону воротника без утеплителя. Ширина шва 1-1,5 мм.

Длина стежка 3-3,5 мм.

92. Шов аккуратно приутюжить.



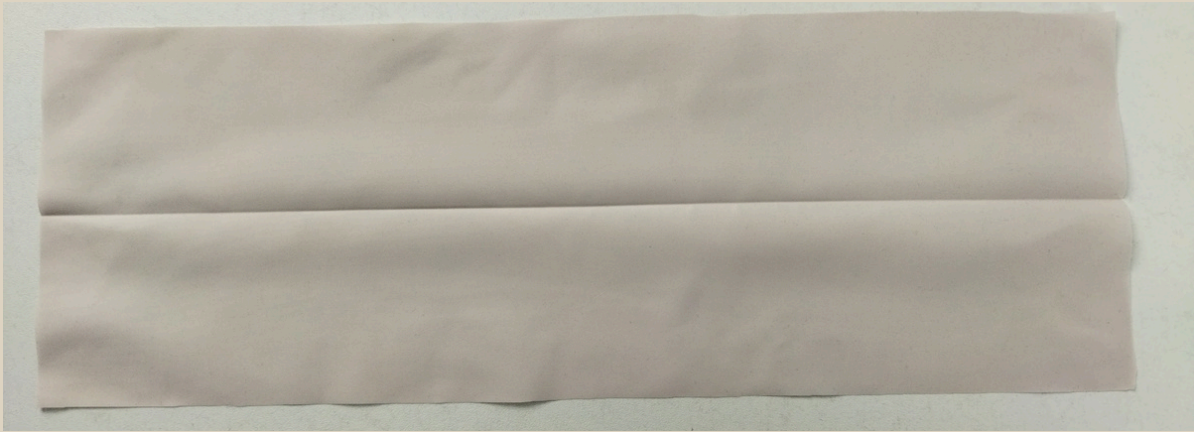
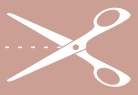
93. Сложить воротник изнанкой внутрь, сколоть булавками по открытому срезу.



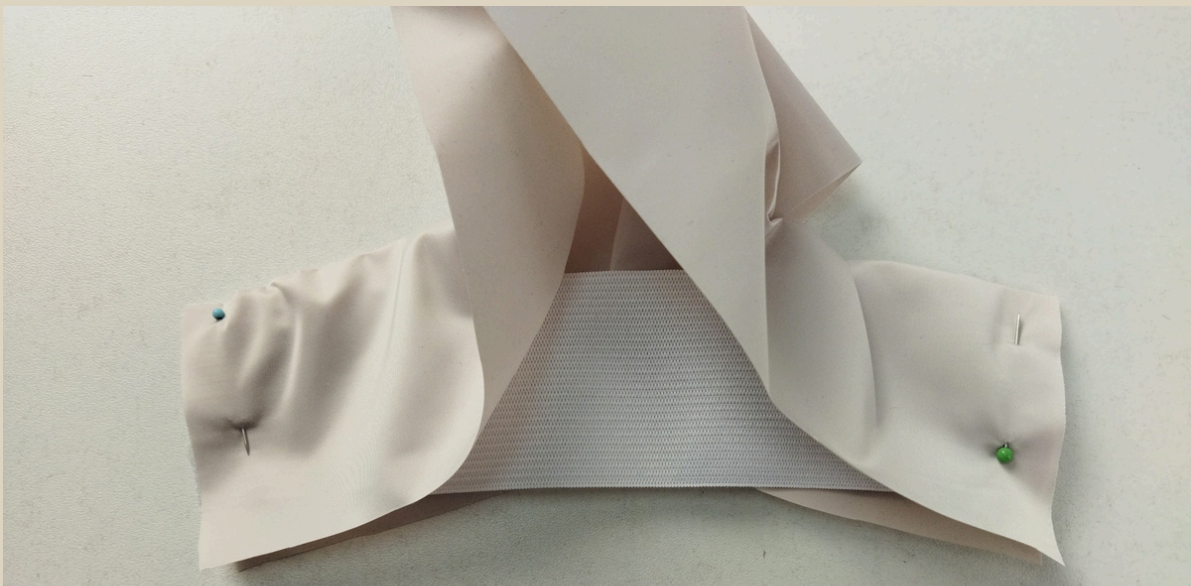
94. Проложить закрепляющую строчку по краю воротника. Ширина шва 5-7 мм.

Длина стежка 3-3,5 мм.

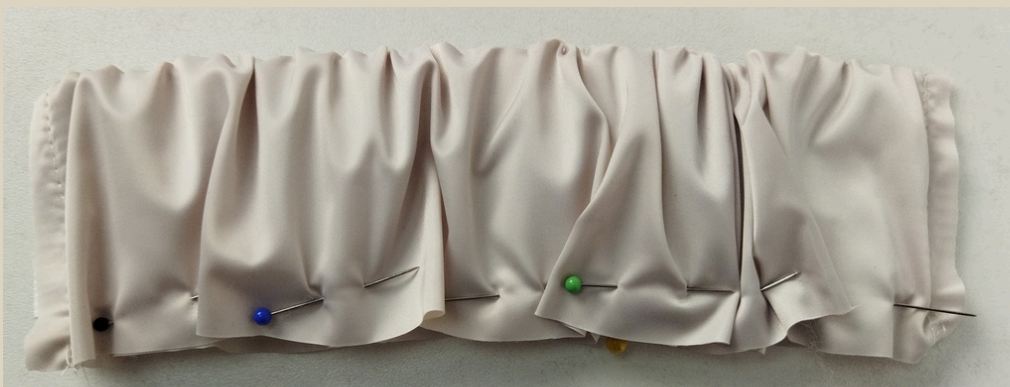
95. По линии перегиба воротник аккуратно приутюжить.



96. Деталь манжеты сложить пополам изнанкой внутрь, по линии сгиба приутюжить.



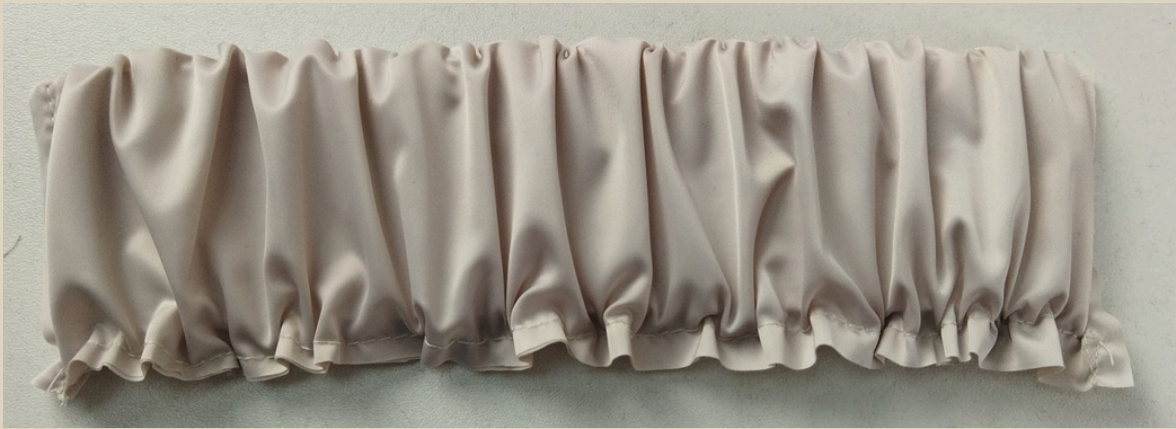
97. Вложить резинку между двумя слоями манжеты, приколоть булавками по коротким сторонам. Ширина резинки 5 см, длина резинки подписана на детали манжеты.



98. Закрепить резинку по боковым сторонам строчками на швейной машине. Ширина швов 7-9 мм.

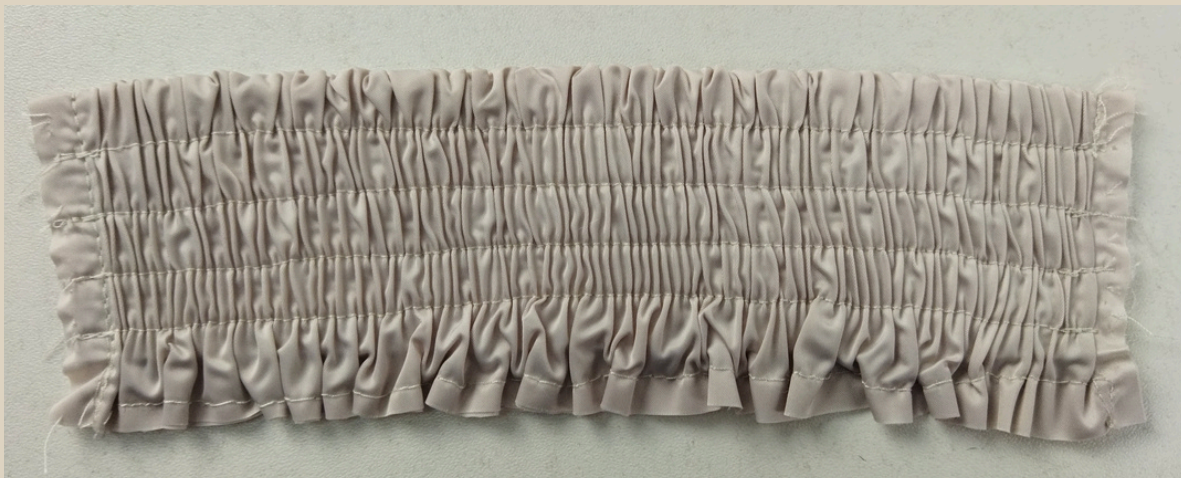
Длина стежка 3-3,5 мм.

99. Два слоя манжеты по длинной стороне сколоть между собой булавками.



100. По длинной стороне проложить строчку на швейной машине. Ширина шва 7-9 мм.

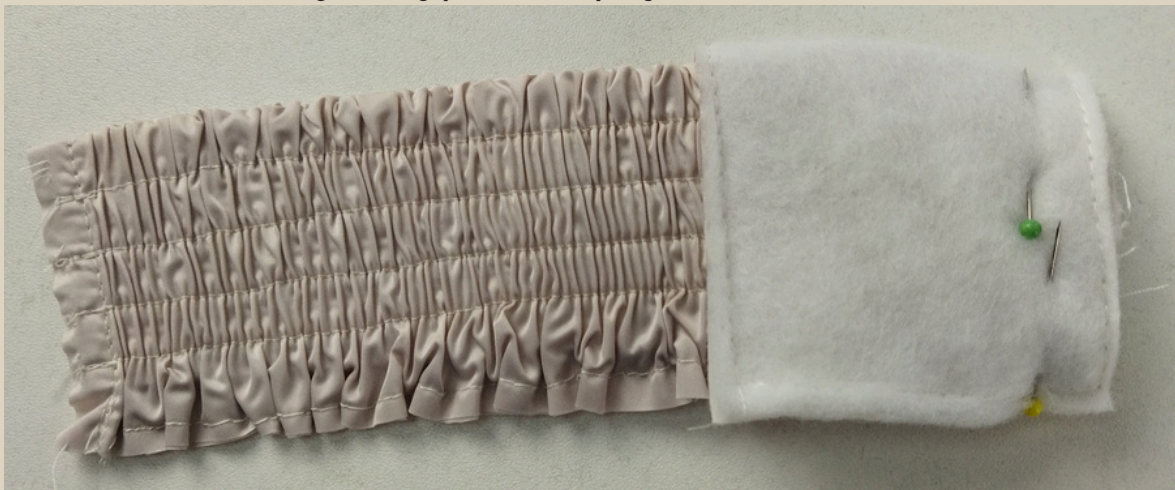
Длина стежка 3-3,5 мм.



101. Отстрочить манжету четырьмя параллельными строчками, равномерно растягивая резинку внутри манжеты.

Длина стежка 3-3,5 мм.

102. Швы и манжету аккуратно приутюжить.



103. Вставкой манжеты обогнуть короткую сторону манжеты, сложив деталь пополам лицом внутрь, сколоть детали булавками.

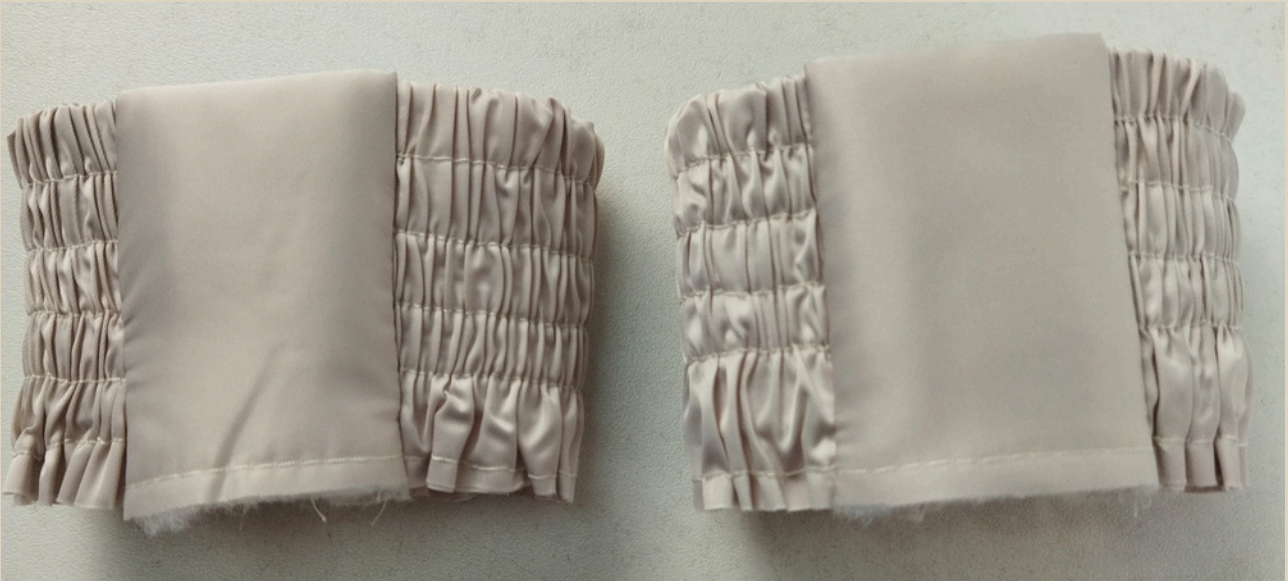
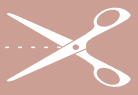


104. Вторую короткую сторону манжеты обогнуть второй стороной вставки, сколоть булавками.



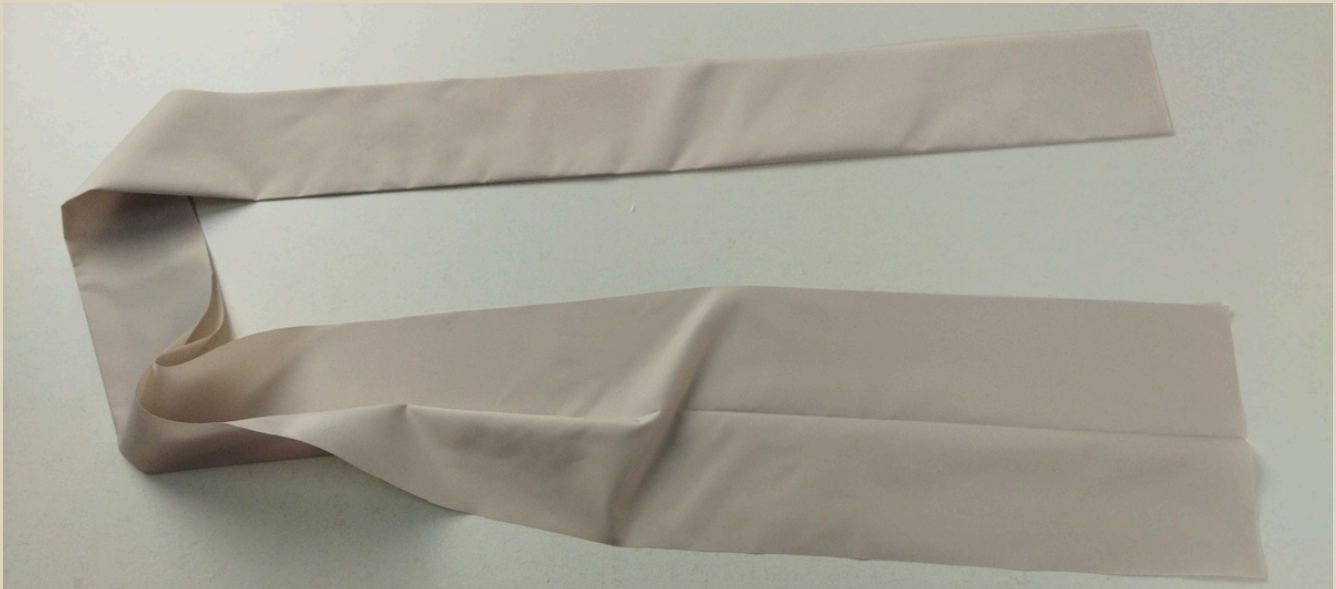
105. Обтачать деталь на швейной машине.

Длина стежка 3-3,5 мм.



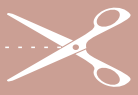
106. Вывернуть вставку на лицевую сторону.

107. Аккуратно приутюжить.



108. Деталь пояса сложить пополам в длину изнанкой внутрь, по линии сгиба приутюжить.



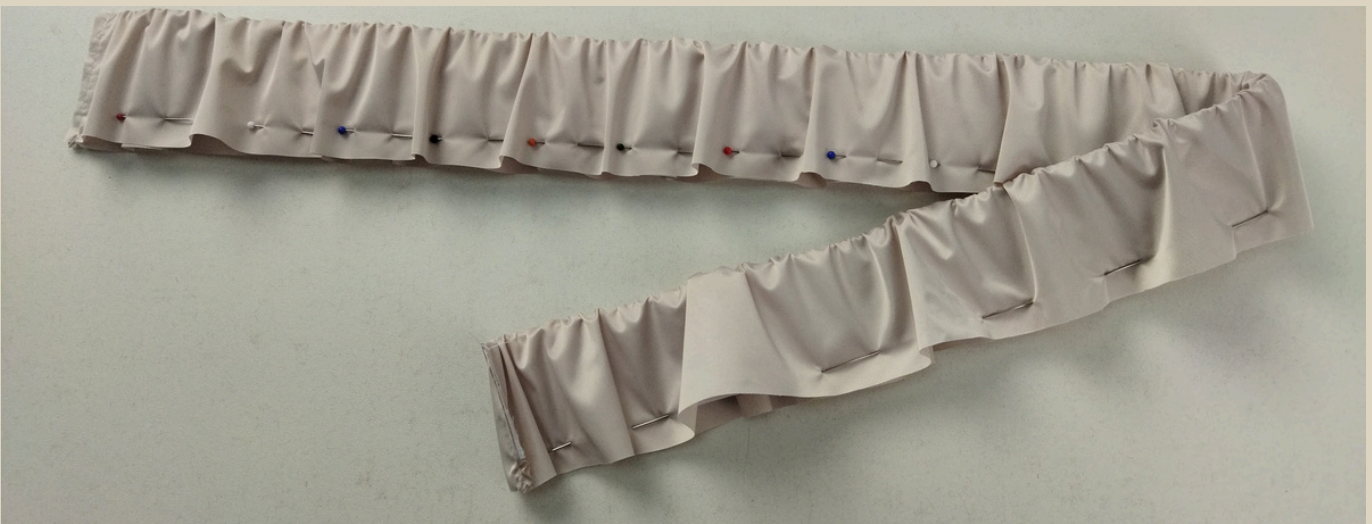


109. Вложить в пояс резинку и концы резинки приколоть булавками по коротким сторонам пояса.



110. Закрепить резинку по боковым сторонам пояса на швейной машине. Ширина швов 7-9 мм.

Длина стежка 3-3,5 мм.

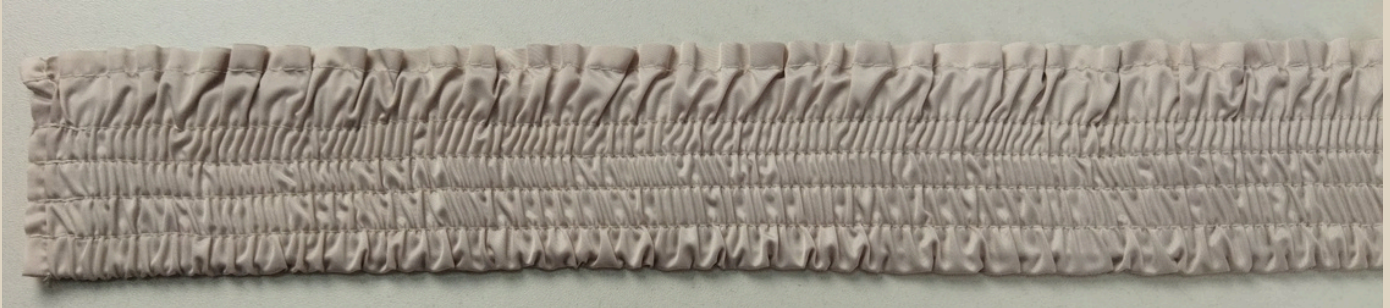
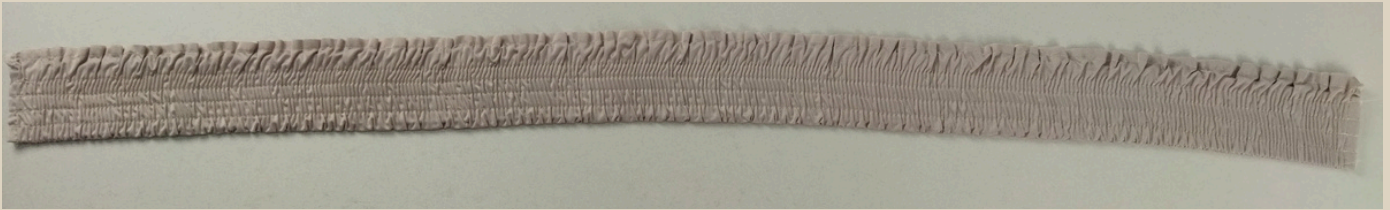


111. Две стороны пояса по длинной стороне сколоть булавками.



112. Проложить строчку на швейной машине по длинной стороне пояса.

Длина стежка 3-3,5 мм.



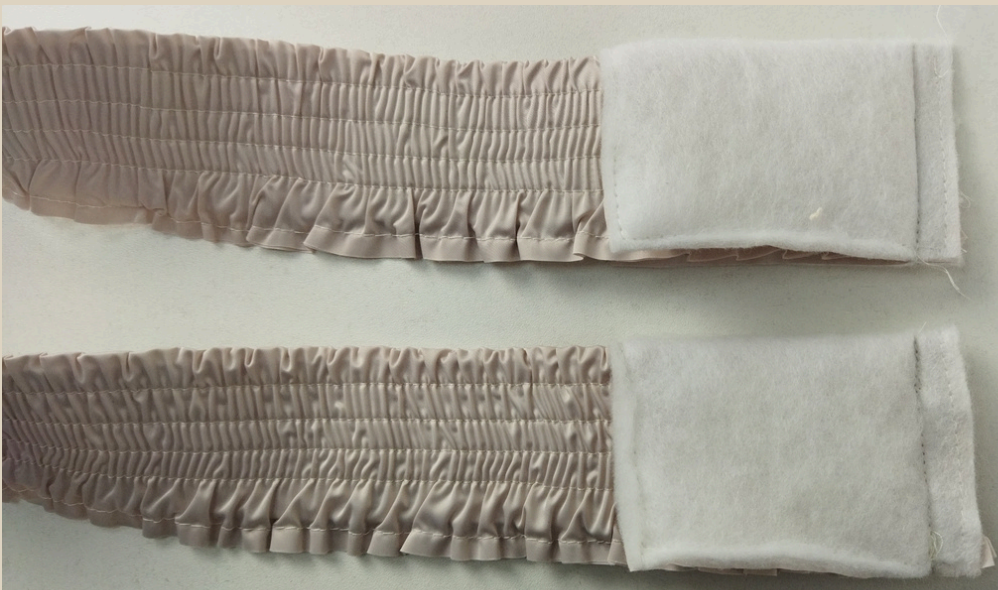
113. Отстрочить пояса четырьмя параллельными строчками, равномерно растягивая резинку внутри пояса.

Длина стежка 3-3,5 мм.

114. Пояс и швы аккуратно приутюжить.

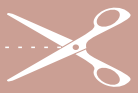


115. Вставки пояса сложить пополам лицом внутрь, вложить концы пояса, сколоть детали булавками.



116. Обтачать детали на швейной машине.

Длина стежка 3-3,5 мм.



117. Вывернуть вставки пояса на лицевую сторону и аккуратно приутюжить.



118. Две детали планки молнии сложить лицом к лицу, сколоть булавками по срезу с закругленными углами.

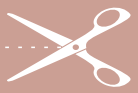


119. Обтачать планку на швейной машине.

Длина стежка 3-3,5 мм.



120. Припуск срезать ножницами, оставляя от строчки 3-4 мм.



121. Вывернуть планку на лицевую сторону, выправить, аккуратно приутюжить деталь, по краю открытого среза проложить закрепляющую строчку на машинке на расстоянии 4-5 мм от края.

Длина стежка 4 мм.

122. По желанию можно планку отстрочить зигзагообразной строчкой, как на фото.



123. Вставку пояса (только один слой) приложить по низу изделия с обеих сторон, сложив детали лицом к лицу, приколоть булавками только вставку пояса.





124. На вторую сторону вставки приложить и приколоть булавками подкладку



125. Притачать вставки пояса на швейной машине. Притачать примерно половину вставок.

Длина стежка 3-3,5 мм.



126. Вывернуть притачанную вставку пояса на лицевую сторону.

127. Припуски аккуратно заутюжить на сторону изделия.



128. С лицевой стороны горловины приложить воротник стороной с утеплителем, метки воротника совместить с плечевыми швами, середину воротника совместить с центральным швом спинки, приколоть воротник булавками.

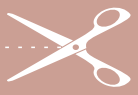


129. Поверх воротника наложить лицевую сторону горловины подкладки, метки воротника совместить с плечевыми швами подкладки, середину воротника совместить с серединой обтачки горловины спинки, сколоть детали булавками. Таким образом, воротник будет между горловиной куртки и горловиной подкладки.



130. Стачать детали на швейной машине.

Длина стежка 3-3,5 мм.



131. По припуску горловины сделать надсечки, не дорезая до строчки 2-3 мм.



132. Вывернуть куртку на лицевую сторону и горловину аккуратно приутюжить.



133. На левый борт приколоть булавками левую часть тесьмы молнии, нижнюю часть молнии приложить линии сгиба вставки пояса.





134. Поверх тесьмы молнии наложить ветрозащитную планку и приколоть ее булавками.

135. Поверх планки наложить подборт и также его приколоть булавками.

136. Сметать все детали с молнией ручными стежками.

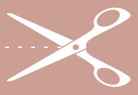




137. Стачать детали с молнией и планкой на швейной машине, используя лапку для притачивания молнии.

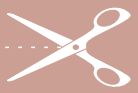


138. Вывернуть бомбер на лицевую сторону, выправить ткань вдоль молнии, аккуратно приутюжить.
139. Застегнуть молнию и на вторую тесьму молнии поставить метку горловины и вставки пояса.



140. Расстегнуть молнию, вывернуть куртку на изнаночную сторону и приколоть булавками молнию на второй борт (между бортом и подбортом), совместить метки.

141. Стачать Борт с молнией и подбортом на швейной машине.



142. Пояс приколоть по низу куртки, метки пояса совместить с боковыми швами, середину пояса совместить с центральным швом по спинке.



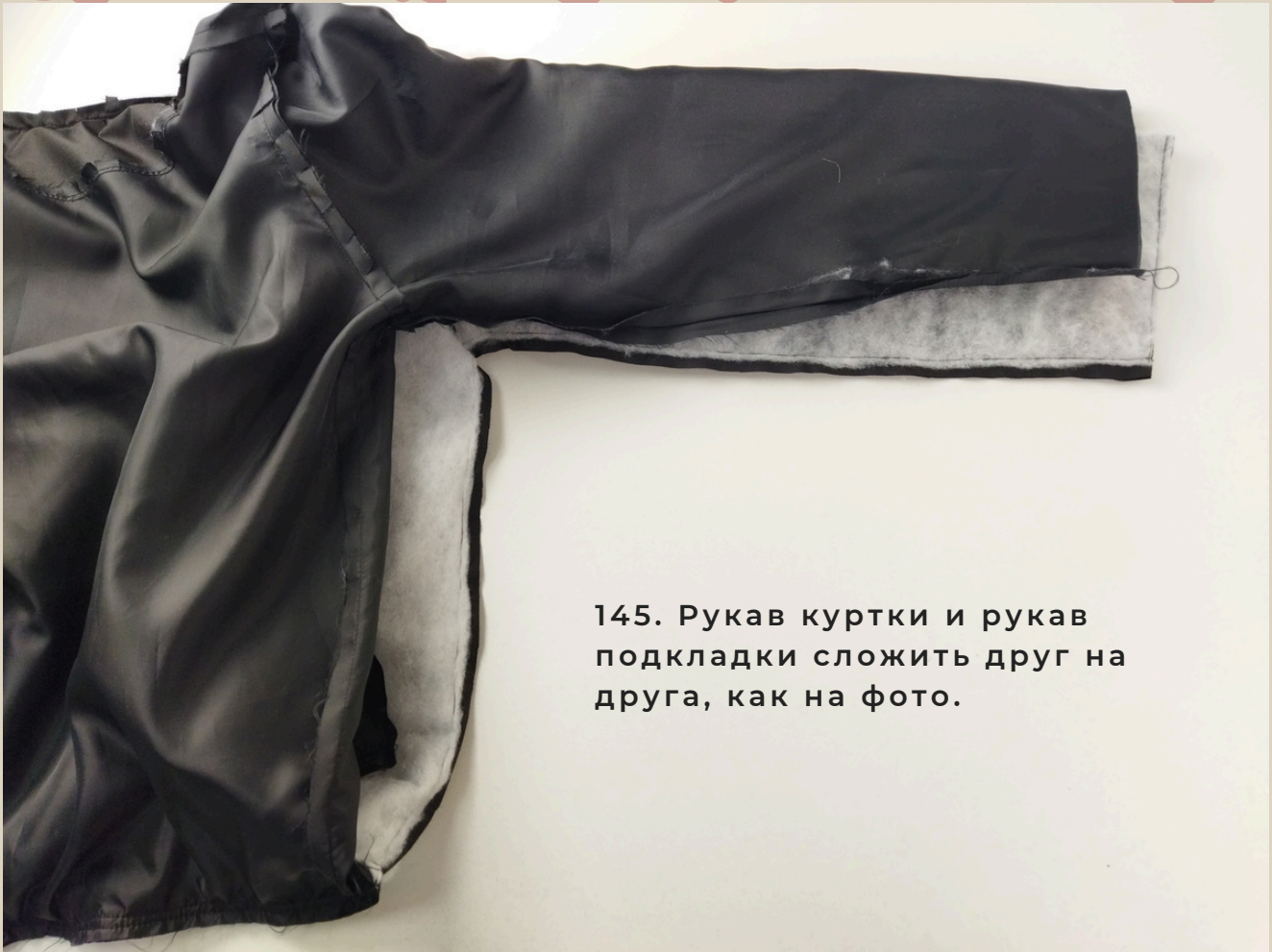
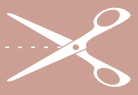
143. Поверх пояса приколоть булавками подкладку, метки пояса совместить с боковыми швами подкладки, середину пояса совместить с серединой подкладки спинки.



144. Стачать детали на швейной машине.

Длина стежка 3-3,5 мм.

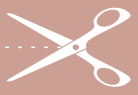




145. Рукав куртки и рукав подкладки сложить друг на друга, как на фото.



146. Манжету приложить по низу рукава с лицевой стороны, шов рукава совместить с серединой вставки манжеты, приколоть манжету булавками.



147. К манжете приложить подкладку рукава и также приколоть ее булавками. Таким образом манжета между рукавом куртки и рукавом подкладки.



148. Стачать все три детали строчкой на швейной машине.



149. Основу и подкладку закрепить между собой мостиками (полосками) из ткани (5 на 1 см) по низу проймы и по плечевому шву. Один конец мостика притачать к припуску основы, второй к припуску подкладки.

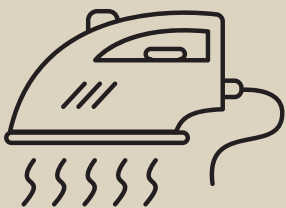


150. Через отверстие в подкладке рукава вывернуть куртку на лицевую сторону, выправить уголки по низу и верху молнии, аккуратно приутюжить вдоль молнии и проложить отделочные строчки вдоль молнии и по горловине по желанию. Ширина швов 5-6 мм. Швы аккуратно приутюжить.

Длина стежка 3-3,5 мм.

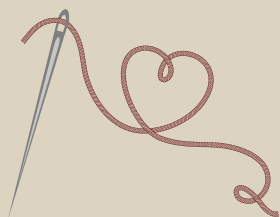
151. Техническое отверстие в рукаве подкладки зашить ручными потайными стежками.





Можно аккуратно поутюжить только швы, а само изделие обработать паром.
Куртка-бомбер готова!

КУРТКА- БОМБЕР "ИВОНА"



Приятного пошива и
ровных строчек!



ELENA-PLENKINA.RU



ELENA_PLENKINA.RU



ELENA_PLENKINA