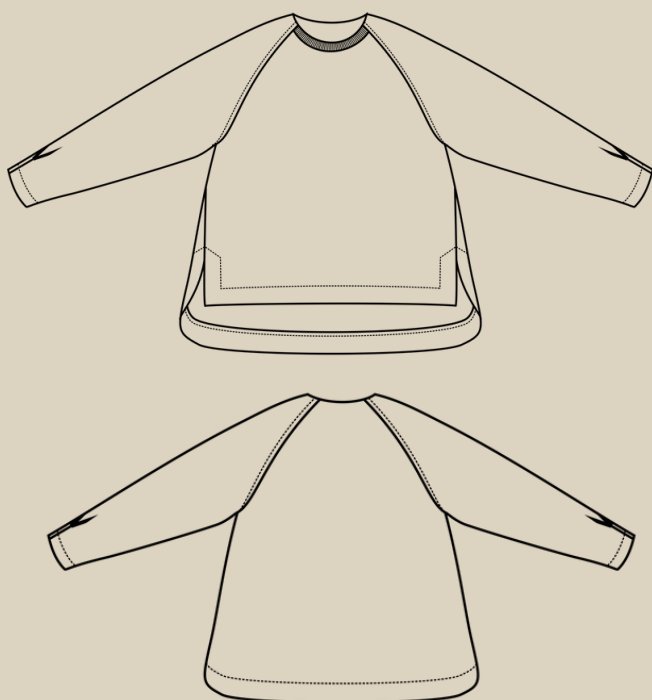


# Elena-Plenkina.ru

ШИТЬ ЛЕГКО!

## СВИТШОТ "РОВЕНА"

РАЗМЕРЫ 38-64  
РОСТ 158, 164, 170 И 176 CM



УРОВЕНЬ СЛОЖНОСТИ



#ELENA\_PLENKINA\_POBENA  
#TIM\_HM\_POBENA



ELENA-PLENKINA.RU



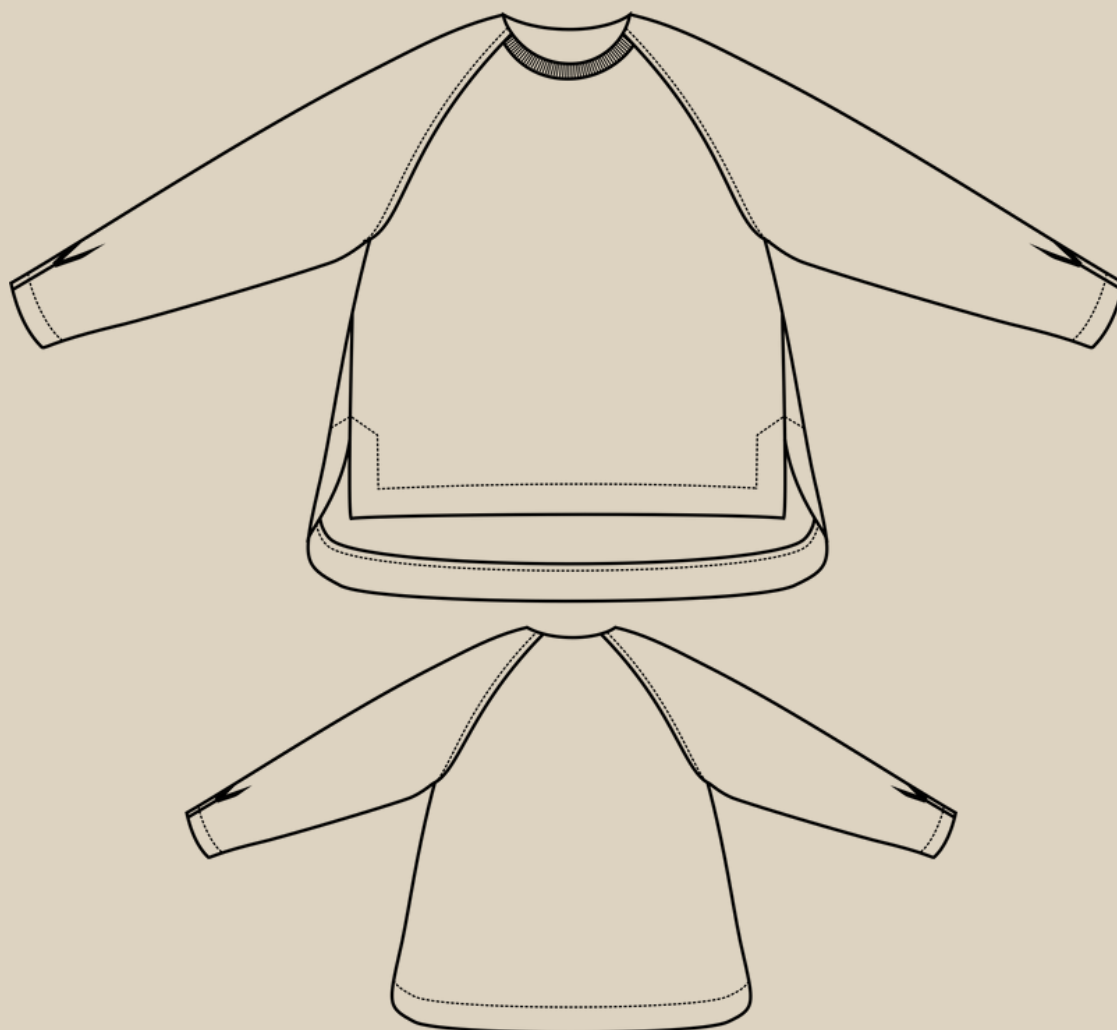
ELENA\_PLENKINA



ELENA\_PLENKINA

---

## ОПИСАНИЕ МОДЕЛИ



**ЖЕНСКИЙ СВИТШОТ СВОБОДНОГО КРОЯ, ДЛИННЫЙ РУКАВ ПОКРОЯ РЕГЛАН, ПО НИЗУ РУКАВА ЗАЩИП, НА ПЛЕЧЕ ВЫТАЧКА, БОКОВОЙ ШОВ ПЕРЕНЕСЕН НА ПЕРЕДНЮЮ ЧАСТЬ, АСИММЕТРИЧНАЯ ЛИНИЯ НИЗА, СПИНКА ДЛИННЕЕ ПЕРЕДА, РАЗРЕЗЫ В БОКОВЫХ ШВАХ, ГОРЛОВИНА ОКРУГЛОЙ ФОРМЫ, ПО ПЕРЕДУ ГОРЛОВИНЫ ОБТАЧКА ИЗ КАШКОРСЕ, ГОРЛОВИНА СПИНКИ И СО СТОРОНЫ РУКАВОВ ОБРАБОТАНА ПОДКРОЙНОЙ ОБТАЧКОЙ, НИЗ ИЗДЕЛИЯ ОБРАБОТАН ПОДКРОЙНОЙ ОБТАЧКОЙ.**

## ОБОРУДОВАНИЕ И ПРИСПОСОБЛЕНИЯ



1. ОВЕРЛОК.
2. ШВЕЙНАЯ МАШИНА.
3. ИГЛЫ С МАРКИРОВКОЙ ДЛЯ ТРИКОТАЖА НОМЕР 75-80.
4. НИТКИ: 4 В ОВЕРЛОК И 1 В ШВЕЙНУЮ МАШИНУ.
5. НОЖНИЦЫ ПОРТНОВСКИЕ.
6. НОЖНИЦЫ КАНЦЕЛЯРСКИЕ (ДЛЯ ВЫРЕЗАНИЯ ДЕТАЛЕЙ ВЫКРОЙКИ).
7. БУЛАВКИ ИЛИ ЗАЖИМЫ ДЛЯ СОЕДИНЕНИЯ ДЕТАЛЕЙ.
8. КЛЕЙ ИЛИ СКОТЧ (ДЛЯ СКЛЕИВАНИЯ ЛИСТОВ ВЫКРОЙКИ, ЕСЛИ ВЫ ЕЕ ПЕЧАТАЕТЕ НА ЛИСТАХ А4).
9. УТЮГ С ПАРОМ ИЛИ ПАРОГЕНЕРАТОР.
10. ГЛАДИЛЬНАЯ ДОСКА.
11. ПРИСПОСОБЛЕНИЯ ДЛЯ ВТО (ДЕРЕВЯННЫЙ УТЮЖОК ИЛИ ПОДУШКА ДЛЯ ВТО).
12. ЛАПКИ ДЛЯ ШВЕЙНОЙ МАШИНЫ (УНИВЕРСАЛЬНАЯ).



## ПРИМЕЧАНИЕ

ЕСЛИ У ВАС НЕТ ОВЕРЛОКА, ТО ИЗДЕЛИЕ МОЖНО ШИТЬ НА ШВЕЙНОЙ МАШИНЕ, ИСПОЛЬЗУЯ ПСЕВДО ОВЕРЛОЧНЫЕ СТРОКИ ИЛИ СТРОЧКУ ЗИГЗАГ.

## ДЛЯ ПОШИВА СВИТШОТА ВАМ ПОНАДОБЯТСЯ

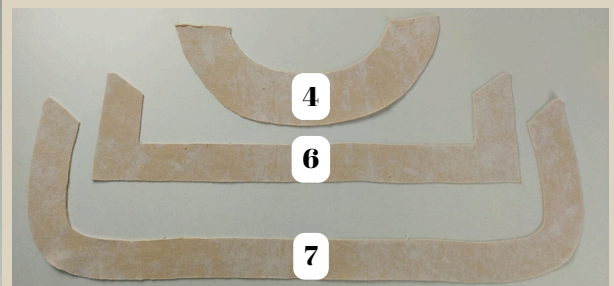
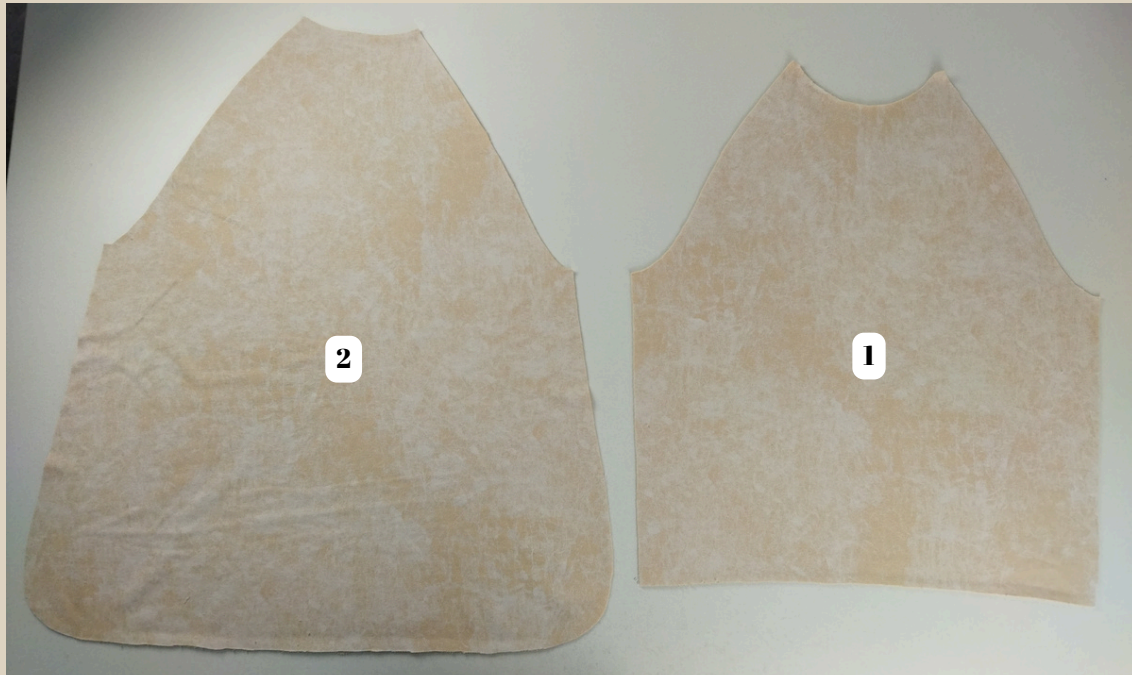
- ОСНОВНОЙ ТРИКОТАЖ
- КАШКОРСЕ
- ДОЛЕВАЯ И КОСАЯ КЛЕЕВАЯ НИТЕПРОШИВНАЯ КРОМКА





## ДЕТАЛИ КРОЯ

№ п/п	Наименование детали	Количество
1	Перед (полочка)	1 со сгибом
2	Спинка	1 со сгибом
3	Рукав	2
4	Обтачка горловины	1
5	Обтачка горловины (манжета) переда	1
6	Обтачка низа переда (полочки)	1 со сгибом
7	Обтачка низа спинки	1 со сгибом



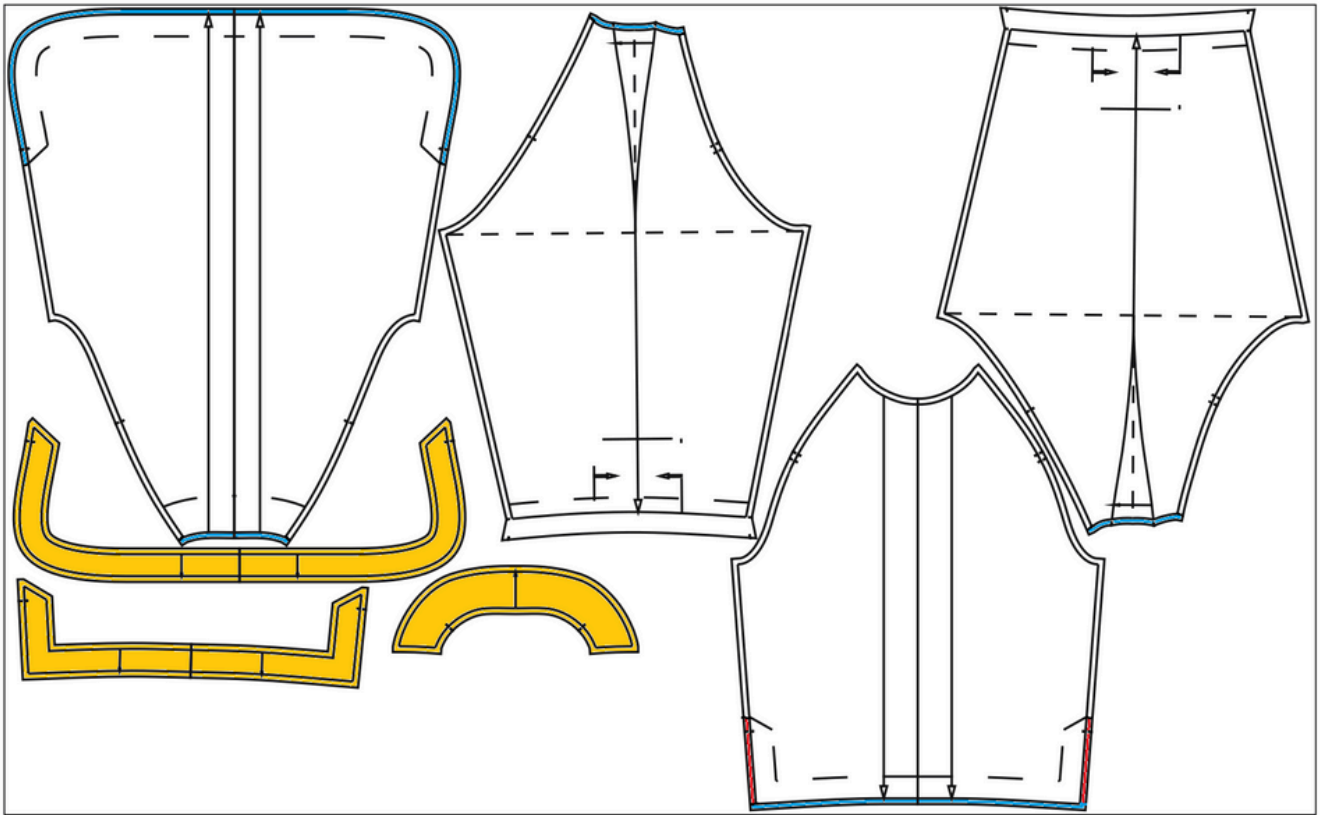
**В ДАННОЙ ИНСТРУКЦИИ  
СВИТШОТ СШИТ ИЗ ФУТЕРА  
ТРЕХНИТКИ ПЕТЛЯ, ПЛОТНОСТЬ  
340 ГР.**





## ДУБЛИРОВАНИЕ

Раскладка деталей, ширина трикотажа 180 см



Кашкорсе



Дублирином укрепить детали обтачек (желтый цвет).  
Косой клеевой нитепрошивной кромкой укрепить срезы низа  
переда и спинки и линию горловины на рукавах и на спинке  
(голубой цвет).

Долевой клеевой нитепрошивной кромкой укрепить срезы  
разрезов на передней части (красный цвет).

Раскладки деталей на ткани на все размеры находятся в файлах  
А4.

## ПРИПУСКИ НА ШВЫ

Все детали выкройки идут с припусками на швы.





## ПОШИВ СВИТШОТА



1. Обтачку горловины переда из кашкорсе сложить пополам изнанкой внутрь, по линии сгиба приутюжить.



2. Подготовленную обтачку приложить с лицевой стороны горловины переда, приколоть булавками сначала по краям, затем по центру, равномерно растянуть обтачку между метками и приколоть булавками.



### ПРИМЕЧАНИЕ

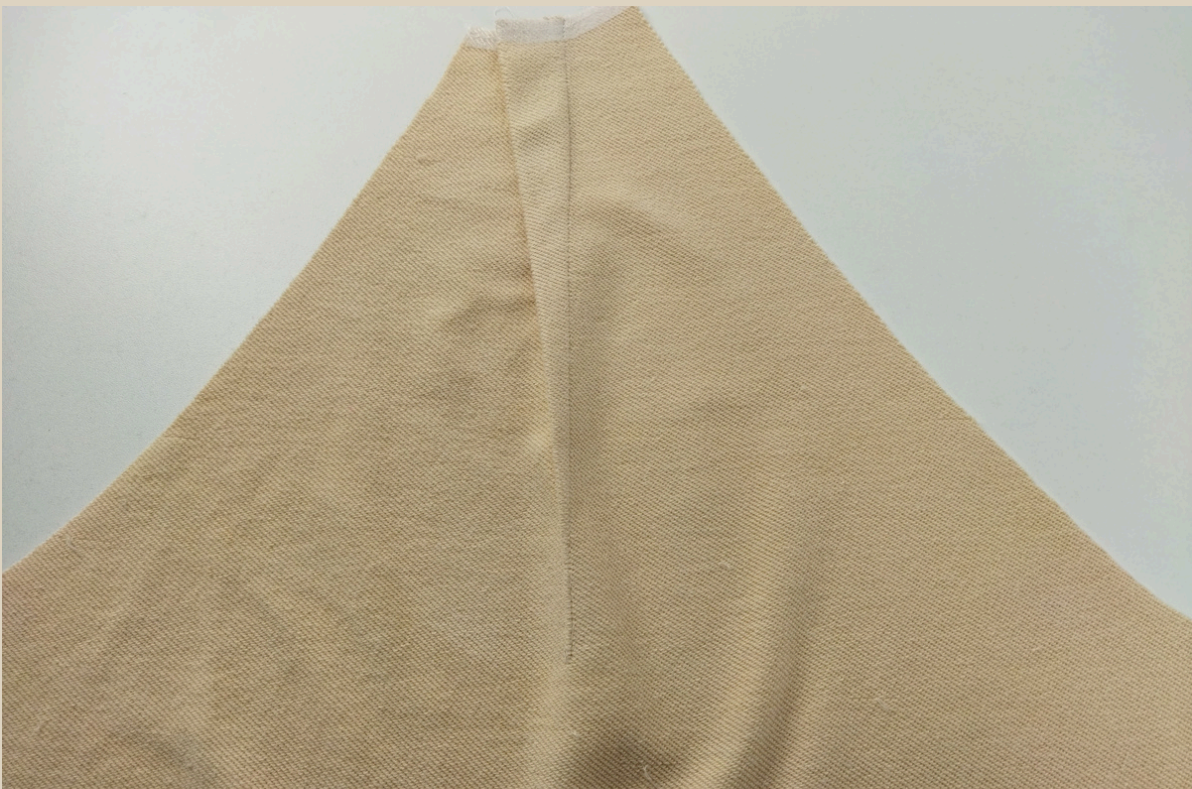
На оверлоке стачиваем детали 4-ниточным швом, длина стежка 4 мм

3. Притачать обтачку на оверлоке, равномерно растягивая обтачку из кашкорсе, но не растягивая горловину.  
4. Шов приутюжить.  
5. Припуск заутюжить на сторону переда.





6. На рукавах по линиям сложить выточки, сколоть выточки булавками.



7. Стачать выточки на швейной машине.

8. Швы приутюжить.

9. Выточки заутюжить на сторону передней части рукава.

Длина стежка 3,5-4 мм.



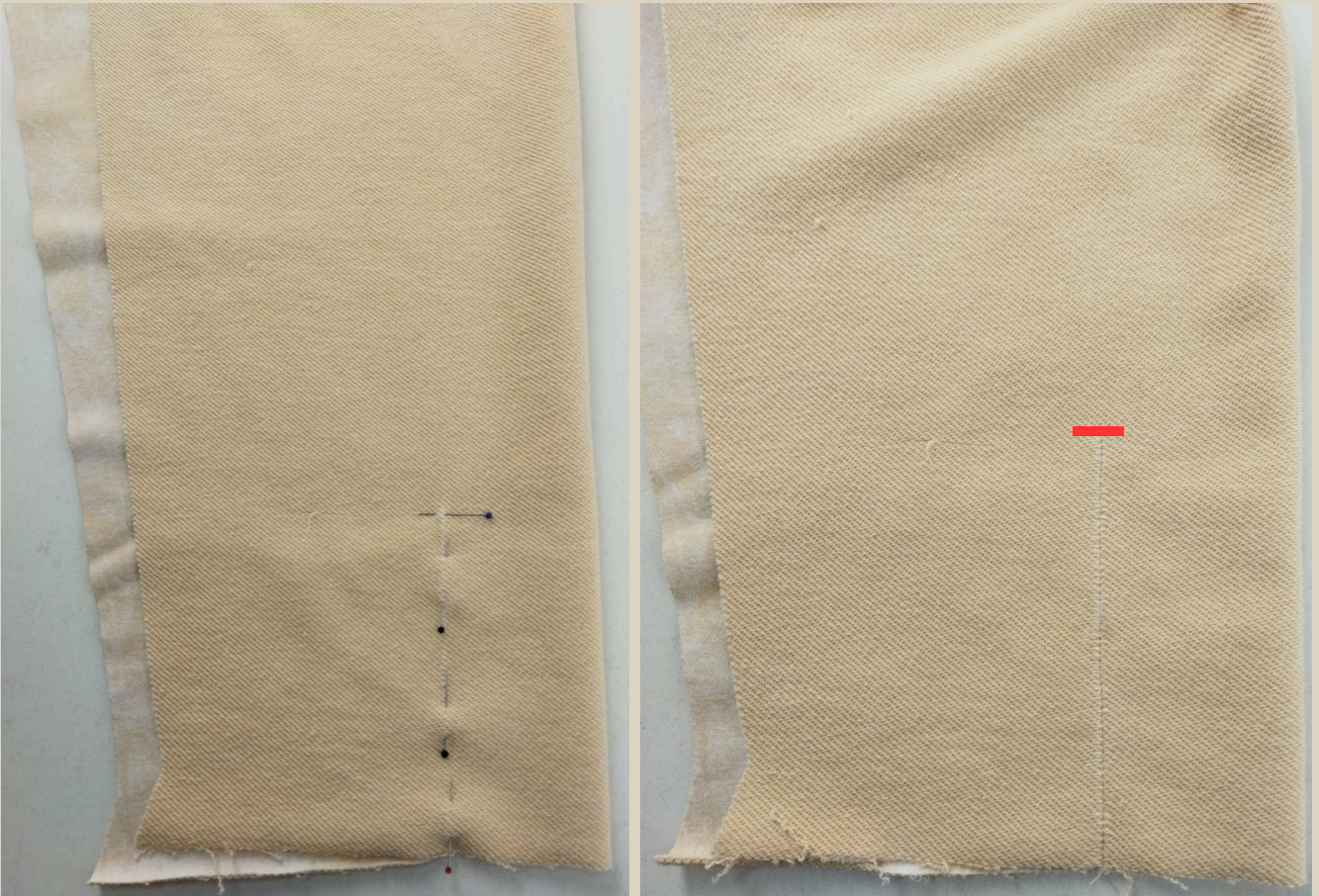


10. Спинку и рукава сложить лицом к лицу, совместить детали по срезам реглана, совместить на деталях метки, сколоть детали булавками.



- 11. Стачать детали на оверлоке.
- 12. Швы приутюжить.
- 13. Припуски заутюжить на сторону рукавов.





14. По низу рукава совместить две линии, сколоть по линии булавками и проложить строчку на швейной машине.

15. Шов приутюжить.

Длина стежка 3,5-4 мм.



16. Припуск защипа разложить в разные стороны и приутюжить.





17. Защип по низу рукава закрепить строчкой на швейной машине. Ширина шва 4-5 мм.

Длина стежка 3,5-4 мм.

18. Шов приутюжить.







19. Обтачку горловины обметать по отлету, шов приутюжить, сложить лицом к лицу с горловиной, совместить метки обтачки со швами, приколоть обтачку булавками.



20. Стачать детали на оверлоке.

21. Шов приутюжить.





**22. Вывернуть обтачку на лицевую сторону, приутюжить, сформировав перекант в 1-1,5 мм на сторону обтачки.**



**23. Приколоть обтачку булавками по шву реглана.**



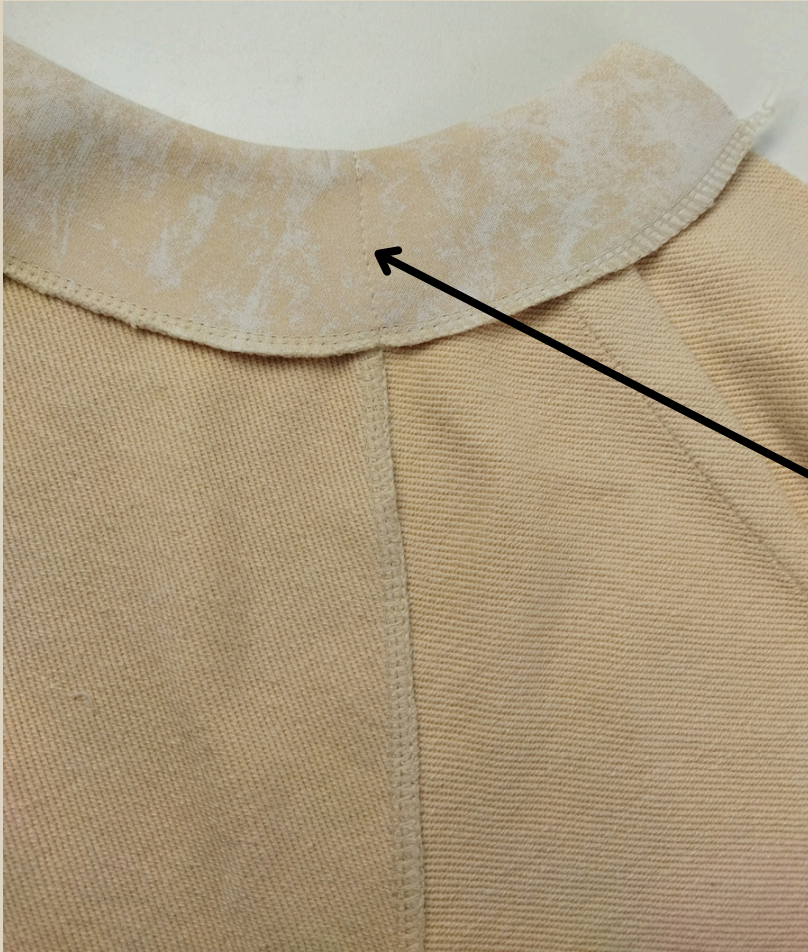


24. Припуски швов реглана настрочить на швейной машине на сторону рукавов. Ширина швов 5 мм.

Длина стежка 3,5-4 мм.

25. Швы приутюжить.





**Отстрочка припуска с изнаночной стороны закрепляет обтачку.**



**26. Полочку сложить лицом к лицу с рукавами, совместить детали по срезам реглана, совместить на деталях метки, сколоть булавками.**





27. Край обтачки переда из кашкорсе совместить с линией горловины, обогнуть обтачку из кашкорсе обтачкой из футера, приколоть булавками.







28. Стачать детали на  
оверлоке.  
29. Швы приутюжить.



30. Хвостики от  
оверлочных  
строчек со  
стороны  
горловины  
спрятать в сами  
строчки с  
помощью иглы с  
большим ушком.





**31. Вывернуть обтачку на лицевую сторону, приутюжить.**

**32. Припуски заутюжить на сторону рукавов.**

**33. Настрочить припуски на сторону рукавов на швейной машине. Ширина швов 5 мм.**

**Длина стежка 3,5-4 мм.**

**34. Швы приутюжить.**







**35. Перед и спинку сложить лицом к лицу, совместить детали по боковым срезам, рукава сложить пополам, сколоть булавками боковые срезы и срезы рукавов. Примечание! Боковые срезы сколоть до меток разрезов.**





35. Одной строчкой стачать на оверлоке срезы рукавов и боковые срезы до меток.

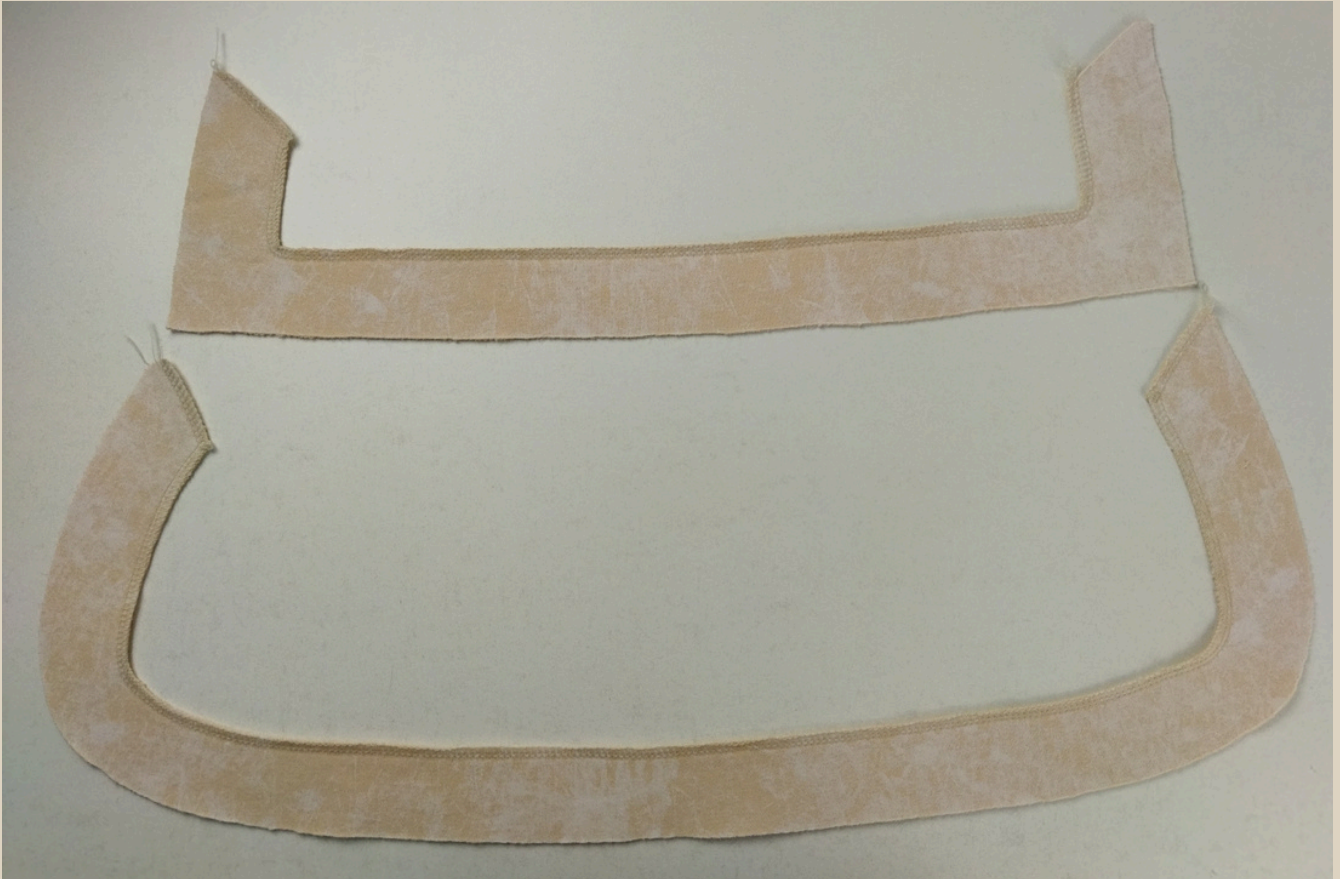


36. Хвостики от оверлочных строчек по низу изделия спрятать в сами строчки с помощью иглы с большим ушком.

37. Швы приутюжить.

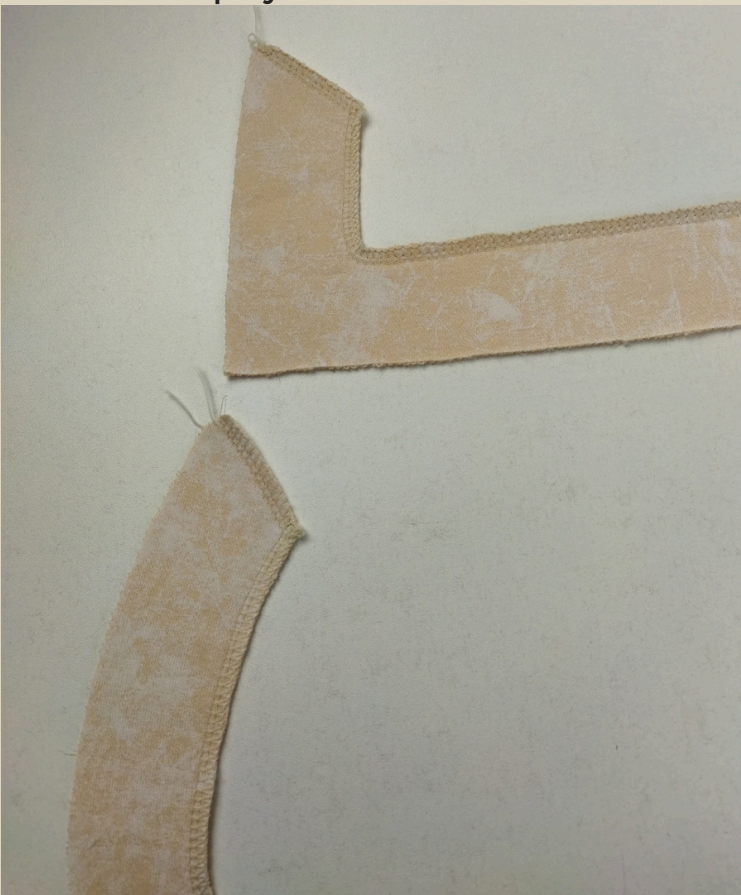
38. Припуски заутюжить на сторону спинки.





39. Обтачку переда и обтачку спинки по отлету (вогнутые срезы) обметать на оверлоке.

40. Швы приутюжить.



**Примечание!**

На внутренних углах выложить обтачку в прямую линию, на внешних углах дострочив до края угла, поднять лапку развернуть деталь и продолжить строчку по следующей стороне детали.





41. Обтачку переда и обтачку спинки сложить лицом к лицу, сколоть булавками по боковым срезам до метки разрезов.



42. Стачать детали на швейной машине.

43. Швы приутюжить.

44. Припуски заутюжить на сторону обтачки переда.

Длина стежка 3,5-4 мм.





45. Низ изделия и обтачку низа сложить лицом к лицу сначала по переду, сколоть детали булавками.



46. Обтачать детали на швейной машине.

47. Шов приутюжить.





48. Низ изделия по спинке сложить лицом к лицу с обтачкой спинки, сколоть детали булавками.







49. Обтачать детали на швейной машине.

50. Шов приутюжить.

Длина стежка 3,5-4 мм.







**51. Припуски на уголках высечь.**



**52. Вывернуть обтачку низа на лицевую сторону, выправить уголки, приутюжить.**





**53. По припуску обтачки спинки сделать надсечку, не дорезая до строчки 2-3 мм.**







54. Заколоть обтачку низа булавками и заметать ручными стежками.



55. Застрочить обтачку на швейной машине.

56. Шов приутюжить.

Длина стежка 3,5-4 мм.





57. Низ рукава обметать на оверлоке.

58. Хвостик от оверлочной строчки спрятать в саму строчку с помощью иглы с большим ушком.

59. Шов приутюжить.

60. Припуск подгибки низа заутюжить на изнаночную сторону, заколоть подгибку булавками.

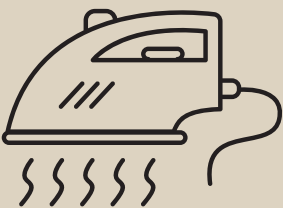


61. Застрочить низ рукава на швейной машине.

62. Шов приутюжить.

Длина стежка 3,5-4 мм.

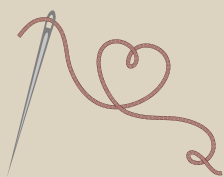




Еще раз проутюжить все швы и изделие в целом.  
Свитшот готов!



# СВИТШОТ "РОВЕНА"



Приятного пошива и  
ровных строчек!



ELENA-PLENKINA.RU



ELENA\_PLENKINA.RU



ELENA\_PLENKINA