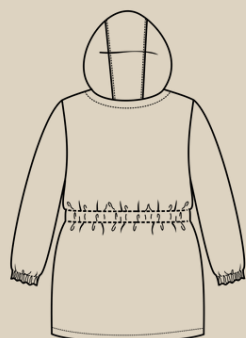


# Elena-Plenkina.ru

ШИТЬ ЛЕГКО!

## КУРТКА "ВСЕСЛАВА"

РАЗМЕРЫ 38-64  
РОСТ 158, 164, 170 И 176 CM



УРОВЕНЬ СЛОЖНОСТИ



#ELENA\_PLENKINA\_VСЕСЛАВА  
#TIM\_HM\_VСЕСЛАВА



ELENA-PLENKINA.RU



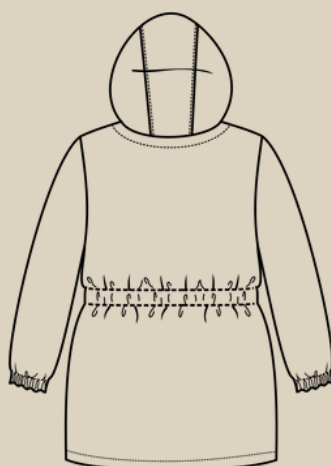
ELENA\_PLENKINA



ELENA\_PLENKINA

---

## ОПИСАНИЕ МОДЕЛИ



ЖЕНСКАЯ УТЕПЛЕННАЯ КУРТКА СВОБОДНОГО КРОЯ, ПРЯМОГО СИЛУЭТА, ПО ТАЛИИ КУЛИСКА С ЛЮВЕРСАМИ, ЧЕРЕЗ КОТОРЫЕ ПРОДЕТА РЕЗИНКА С ФИКСАТОРАМИ, ЗА СЧЕТ ЭТОГО СОЗДАЕТСЯ ПРИТАЛИВАНИЕ, НА ПОЛОЧКАХ НИЖНИЕ КАРМАНЫ С КЛАПАНАМИ, ДЛИННЫЙ РУКАВ, ПО ОКАТУ РУКАВА ВСТРЕЧНАЯ СКЛАДКА, ПО НИЗУ РУКАВА ПРИТАЧНАЯ МАНЖЕТА ИЗ ОСНОВНОЙ ТКАНИ С РЕЗИНКОЙ ВНУТРИ, ПО ГОРЛОВИНЕ КУЛИСКА С ЛЮВЕРСАМИ, ЧЕРЕЗ КОТОРЫЕ ПРОДЕТА ШЛЯПНАЯ РЕЗИНКА С ФИКСАТОРАМИ, ГОРЛОВИНА ОФОРМЛЕНА ДВУХШОВНЫМ КАПЮШОНОМ, ПО КРАЮ КАПЮШОНА КУЛИСКА С ЛЮВЕРСАМИ, ЧЕРЕЗ КОТОРЫЕ ПРОДЕТА ШЛЯПНАЯ РЕЗИНКА С ФИКСАТОРАМИ, ЗАСТЕЖКА НА РАЗЪЕМНУЮ МОЛНИЮ, ВНЕШНЯЯ И ВНУТРЕННЯЯ ВЕТРОЗАЩИТНЫЕ ПЛАНКИ, ДЛИНА ИЗДЕЛИЯ НИЖЕ ЛИНИИ БЕДЕР.

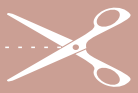
## ОБОРУДОВАНИЕ И ПРИСПОСОБЛЕНИЯ

1. ШВЕЙНАЯ МАШИНА.
2. ИГЛЫ С МАРКИРОВКОЙ УНИВЕРСАЛЬНЫЕ ИЛИ МИКРОТЕКС НОМЕР 75-80 (В ЗАВИСИМОСТИ ОТ ПЛОТНОСТИ УТЕПЛИТЕЛЯ).
3. НИТКИ 2-3 КАТУШКИ.
4. НОЖНИЦЫ ПОРТНОВСКИЕ.
5. НОЖНИЦЫ КАНЦЕЛЯРСКИЕ (ДЛЯ ВЫРЕЗАНИЯ ДЕТАЛЕЙ ВЫКРОЙКИ).
6. БУЛАВКИ ИЛИ ЗАЖИМЫ ДЛЯ СОЕДИНЕНИЯ ДЕТАЛЕЙ.
7. КЛЕЙ ИЛИ СКОТЧ (ДЛЯ СКЛЕИВАНИЯ ЛИСТОВ ВЫКРОЙКИ, ЕСЛИ ВЫ ЕЕ ПЕЧАТАЕТЕ НА ЛИСТАХ А4).
8. УТЮГ С ПАРОМ ИЛИ ПАРОГЕНЕРАТОР.
9. ГЛАДИЛЬНАЯ ДОСКА.
10. ПРИСПОСОБЛЕНИЯ ДЛЯ ВТО (ДЕРЕВЯННЫЙ УТЮЖОК ИЛИ ПОДУШКА ДЛЯ ВТО).
11. ЛАПКИ ДЛЯ ШВЕЙНОЙ МАШИНЫ (СТАНДАРТНАЯ ДЛЯ ПРИТАЧИВАНИЯ МОЛНИИ).
12. ПРЕСС И НАСАДКИ ДЛЯ УСТАНОВКИ ЛЮВЕРСОВ И КНОПОК.



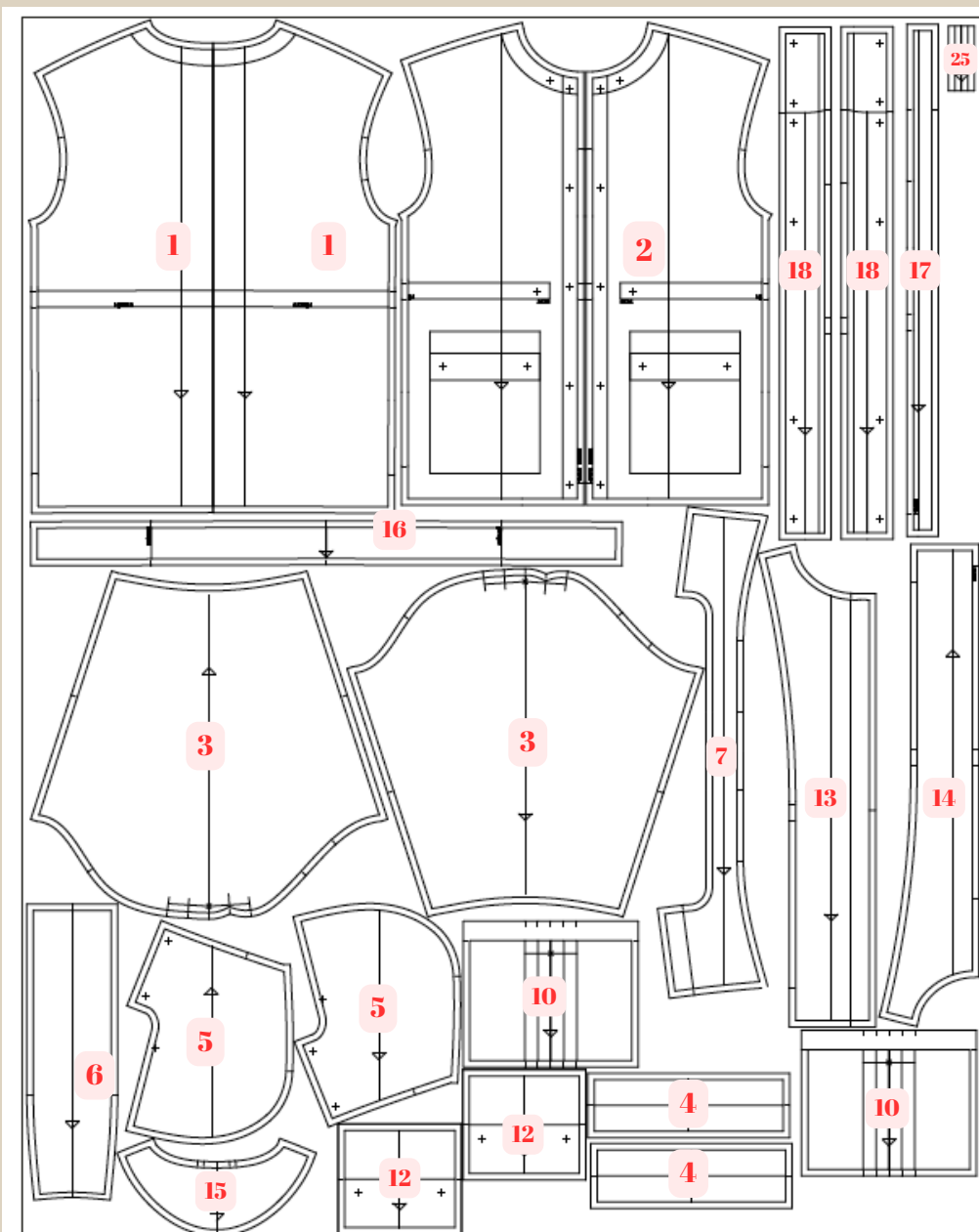
### ДЛЯ ПОШИВА КУРТКИ ВАМ ПОНАДОБЯТСЯ

- ОСНОВНАЯ ТКАНЬ
- ПОДКЛАДОЧНАЯ ТКАНЬ
- УТЕПЛИТЕЛЬ
- ДЛИННАЯ РАЗЪЕМНАЯ МОЛНИЯ
- ЛЮВЕРСЫ ДИАМЕТРОМ 8 ММ - 6 ШТ.
- КНОПКИ КУРТОЧНЫЕ - 7 ШТ. (ЕСЛИ БУДЕТЕ СТАВИТЬ КНОПКИ НА КАРМАНЫ, ТО 11 ШТ.)
- РЕЗИНКА ШИРИНОЙ 4 СМ
- ШЛЯПНАЯ РЕЗИНКА

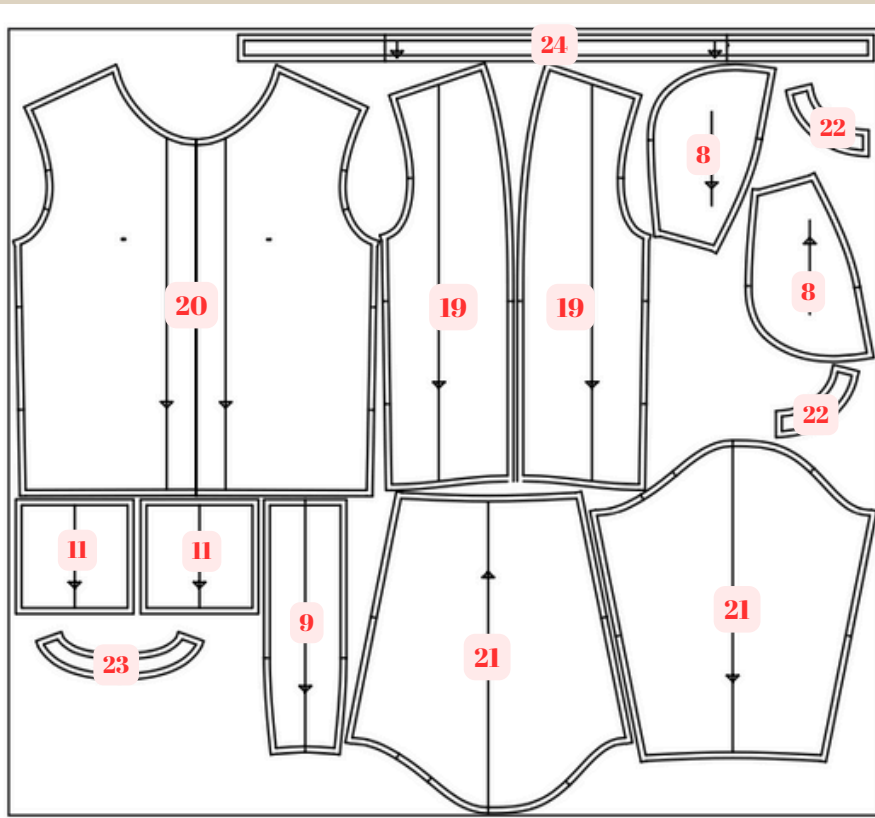
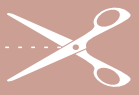


# ДЕТАЛИ КРОЯ

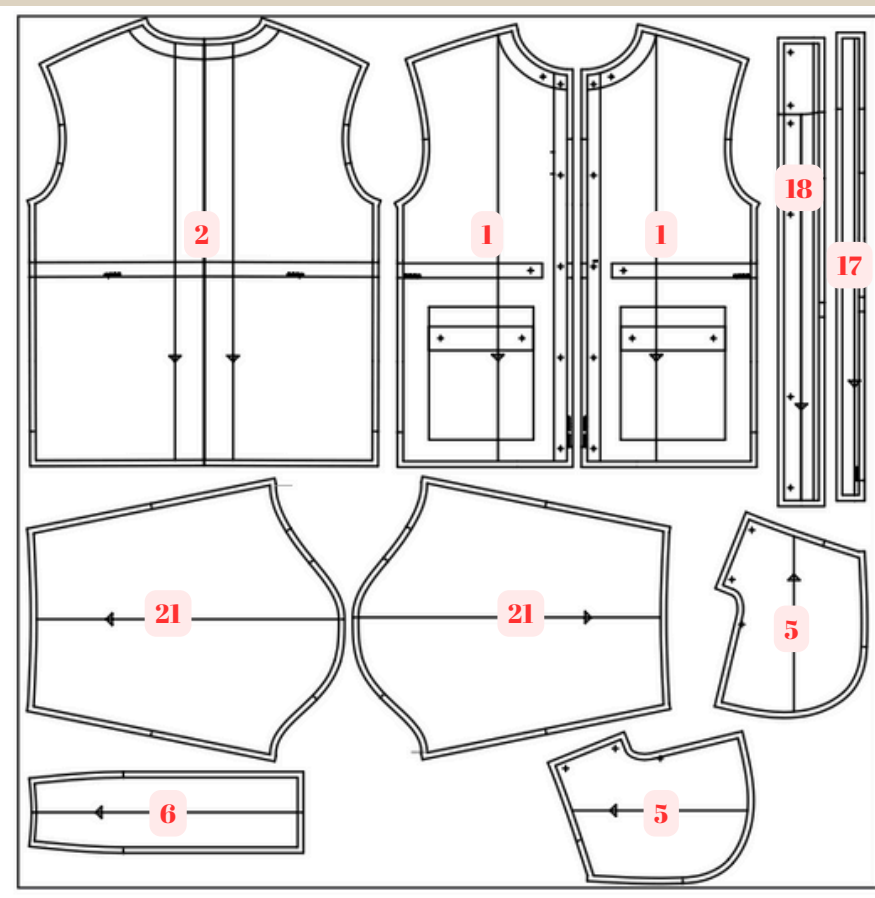
№ п/п	Наименование детали	Количество	№ п/п	Наименование детали	Количество
1	Перед (полочка) основная ткань + утеплитель 2	2	16	Обтачка низа основная ткань	1
2	Спинка основная ткань + утеплитель 1 со сгибом	1 со сгибом	17	Планка внутренняя основная ткань	1
3	Рукав основная ткань	2	18	Планка внешняя основная ткань + утеплитель 1	2
4	Манжета рукава основная ткань	2	19	Подкладка полочки подкладочная ткань	2
5	Боковая часть капюшона основная ткань + утеплитель 2	2	20	Подкладка спинки подкладочная ткань	1 со сгибом
6	Центральная часть капюшона основная ткань + утеплитель 1	1	21	Подкладка рукава подкладочная ткань + утеплитель 2	2
7	Обтачка капюшона основная ткань	1	22	Кулиска горловины переда подкладочная ткань	2
8	Подкладка боковой части капюшона подкладочная ткань	2	23	Кулиска горловины спинки подкладочная ткань	1
9	Подкладка центр. части капюшона подкладочная ткань	1	24	Кулиска талии подкладочная ткань	1 со сгибом
10	Карман основная ткань	2	25	Вешалка основная ткань	1
11	Подкладка кармана подкладочная ткань	2			
12	Клапан кармана основная ткань	2			
13	Подборт левый + внутренняя планка основная ткань	1			
14	Подборт правый основная ткань	1			
15	Обтачка горловины спинки основная ткань	1			



Основная ткань  
(крой по лицевой  
стороне ткани)



Подкладочная ткань



Утеплитель



## ПРИПУСКИ НА ШВЫ

-----  
Все детали выкройки идут с припусками на швы.



Утеплитель выкроить с запасом по всем сторонам 1-2 см.

### Примечание!

Если будете шить куртку с утеплителем 200 гр., то в капюшон лучше поставить более тонкий утеплитель 100-150 гр., во внешнюю планку утеплитель не более 100 гр.



## ПОШИВ КУРТКИ



1. Подкладку спинки и обтачку горловины спинки сложить лицом к лицу, сколоть детали булавками.



2. Стачать детали на швейной машине.

Длина стежка 3-3,5 мм.

3. Шов аккуратно приутюжить со стороны детали подкладки.

### Примечание!

Утюжить ткани можно на низкой температуре и только по швам. Рекомендуем протестировать утюг на кусочках ткани.



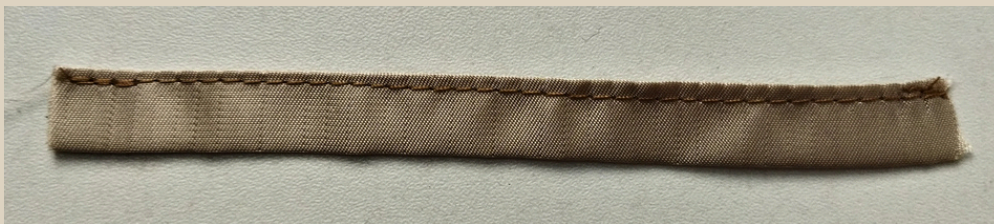
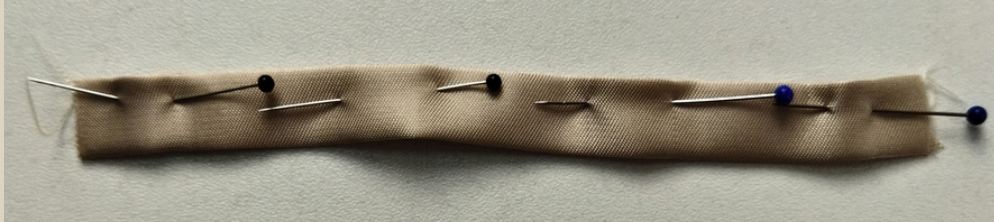
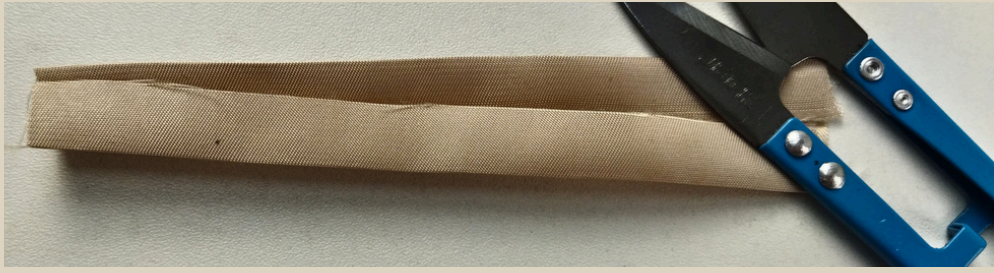
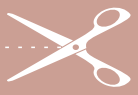
4. По припуску сделать надсечки, не дорезая до строчки 2-3 мм.
5. Припуск заутюжить на сторону обтачки.



6. Настрочить припуск на сторону обтачки на швейной машине.  
Ширина шва 2 мм.
7. Шов аккуратно приутюжить.

Длина стежка 3-3,5 мм.





8. Деталь вешалки сложить пополам по длине, по линии сгиба приутюжить. Затем каждую сторону заутюжить внутрь еще раз. Сколоть по краю булавками и проложить строчку на швейной машине.

Длина стежка 3-3,5 мм.

9. Шов приутюжить.



10. Наколоть вешалку по срезу горловины спинки.



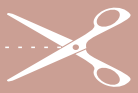
11. Настрочить вешалку на швейной машине. Ширина швов 5-7 мм.

12. Швы приутюжить.

Длина стежка 3-3,5 мм.



12. Подготовленную подкладку спинки и подкладку полочек сложить лицом к лицу, совместить детали по боковым срезам, сколоть боковые срезы подкладки булавками.



13. Стачать боковые срезы подкладки на швейной машине.

Длина стежка 3-3,5 мм.

14. Швы приутюжить.  
15. Припуски заутюжить на сторону спинки.



16. Подкладку изделия и обтачку низа сложить лицом к лицу, совместить метки на обтачке с боковыми швами, сколоть детали булавками.



Длина стежка 3-3,5 мм.

17. Стачать детали на швейной машине.

18. Шов аккуратно приутюжить со стороны подкладки.



19. Припуск заутюжить на сторону обтачки и настроить на швейной машине. Ширина шва 2 мм.

20. Шов аккуратно приутюжить.

Длина стежка 3-3,5 мм.



21. Подкладку полочек сложить лицом к лицу с подбортом, совместить метки и сколоть детали булавками.

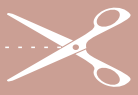


22. Стачать детали на швейной машине.

Длина стежка 3-3,5 мм.

23. По фигурной линии припуска сделать надсечки, не дорезая до строчки 3 мм.

24. Шов аккуратно приутюжить.



25. Припуски заутюжить на сторону подборта и настрочить на швейной машине. Ширина швов 2 мм.

26. Швы аккуратно приутюжить.

Длина стежка 3-3,5 мм.



27. Подкладку полочек и спинки сложить лицом к лицу и совместить детали по плечевым срезам, сколоть плечевые срезы булавками.



28. Стачать плечевые на швейной машине.  
29. Швы приутюжить.  
30. Припуски заутюжить на сторону переда.

Длина стежка 3-3,5 мм.



**31. Рукава подкладки сложить пополам лицом внутрь, сколоть булавками.**



**32. Стачать рукава на швейной машине. В одном рукаве оставить отверстие длиной 20 см.**

**Длина стежка 3-3,5 мм.**

**33. Швы приутюжить.  
34. Припуски заутюжить на сторону передней части рукава.**





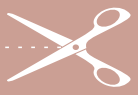
35. Рукава подкладки вывернуть на лицевую сторону и вложить рукава в проймы, совместить шов рукава с боковым швом, совместить метки оката рукава с метками проймы, вколоть рукава булавками.



36. Втачать рукава на швейной машине.

Длина стежка 3-3,5 мм.

37. Швы приутюжить.  
38. Припуски заутюжить на сторону рукавов.



**39. Боковые и центральную детали капюшона сложить лицом к лицу, совместить метки на деталях, сколоть булавками.**



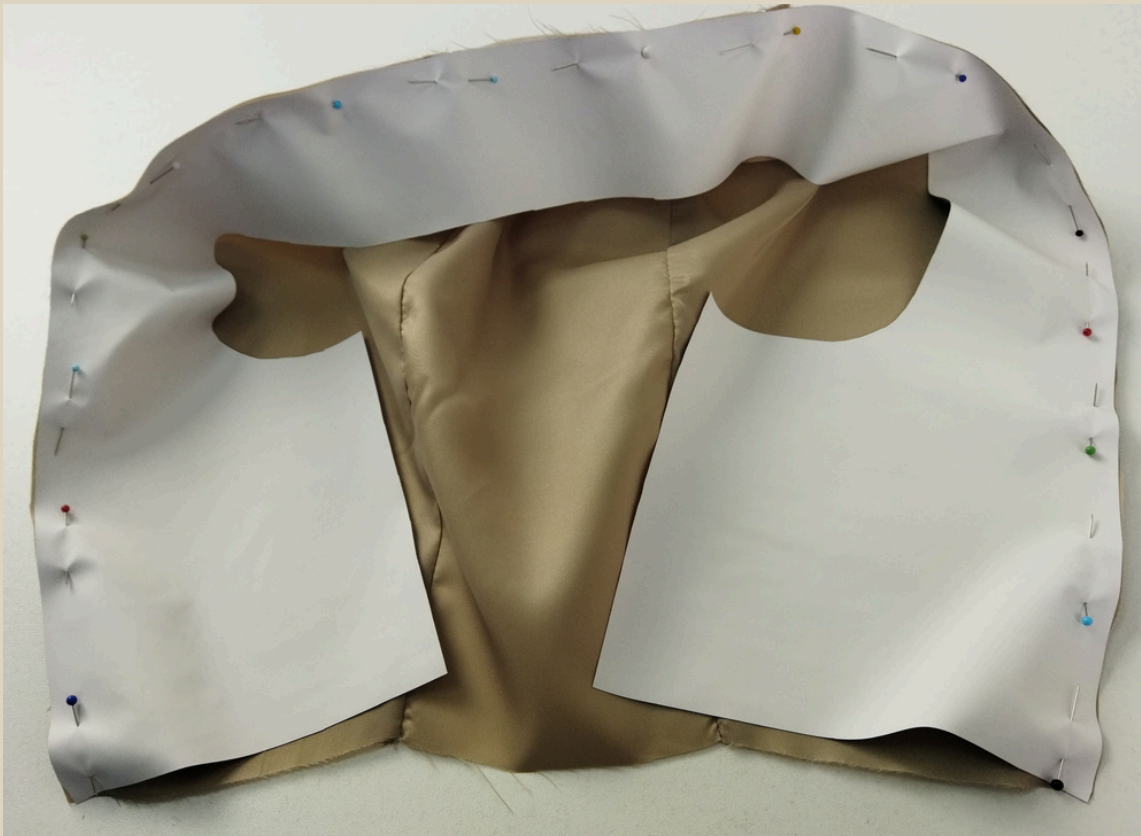
**40. Стачать детали на швейной машине.**

**Длина стежка 3-3,5 мм.**

**41. Швы аккуратно приутюжить.**

**42. По фигурной линии припусков сделать надсечки, не дорезая до строчек 3 мм.**

**43. Припуски заутюжить на сторону боковых частей.**



44. Подкладку капюшона и обтачку капюшона сложить лицом к лицу, швы капюшона совместить с метками на обтачке, сколоть детали булавками.



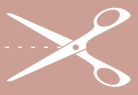
45. Стачать детали на швейной машине.

Длина стежка 3-3,5 мм.

46. По фигурной линии припуска сделать надсечки, не дорезая до строчки 3 мм.

47. Шов аккуратно приутюжить.

48. Припуск заутюжить на сторону подкладки.



49. Капюшон подкладки вколоть булавками в горловину подкладки.



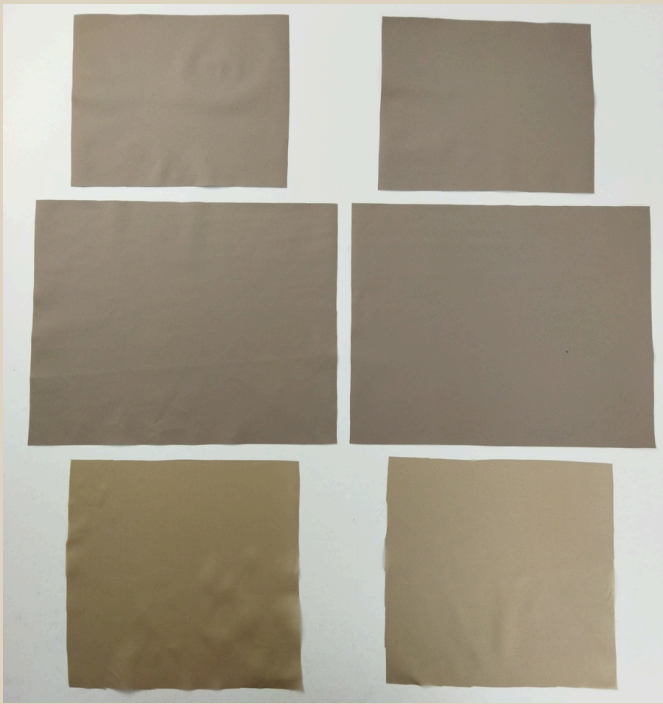
50. Втачать капюшон в горловину на швейной машине.

51. По припуску сделать надсечки, не дорезая до строчки 3 мм.

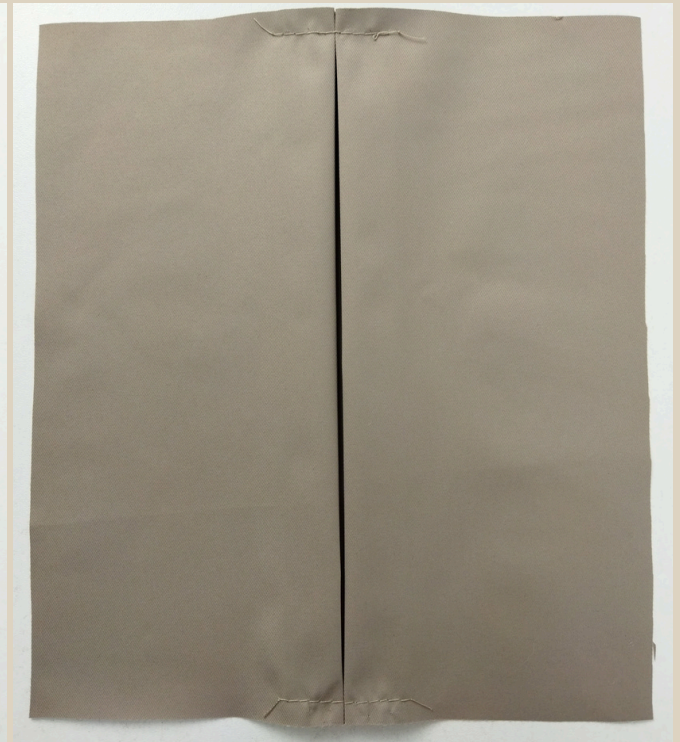
52. Шов аккуратно приутюжить.

53. Припуск заутюжить на сторону горловины.

Длина стежка 3-3,5 мм.



**Детали для карманов**

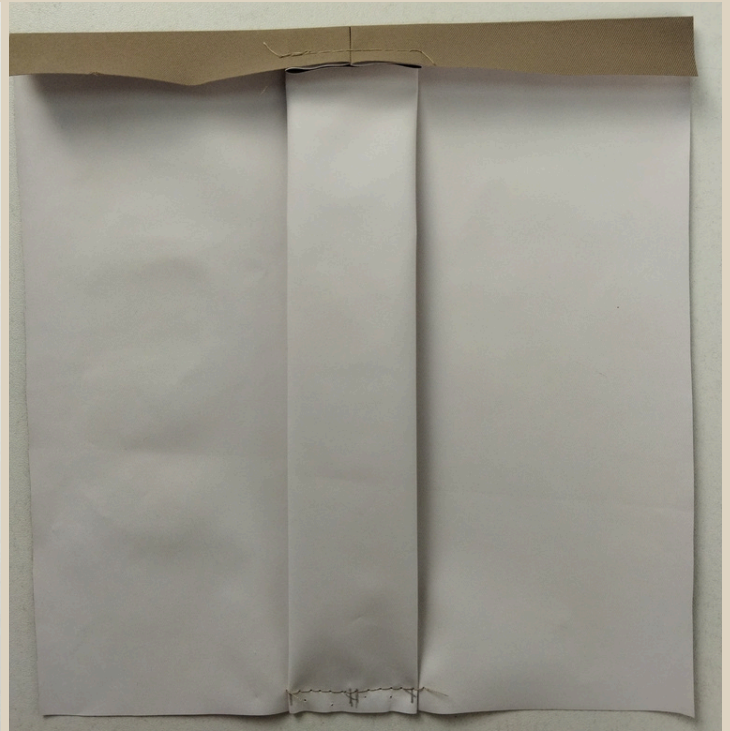
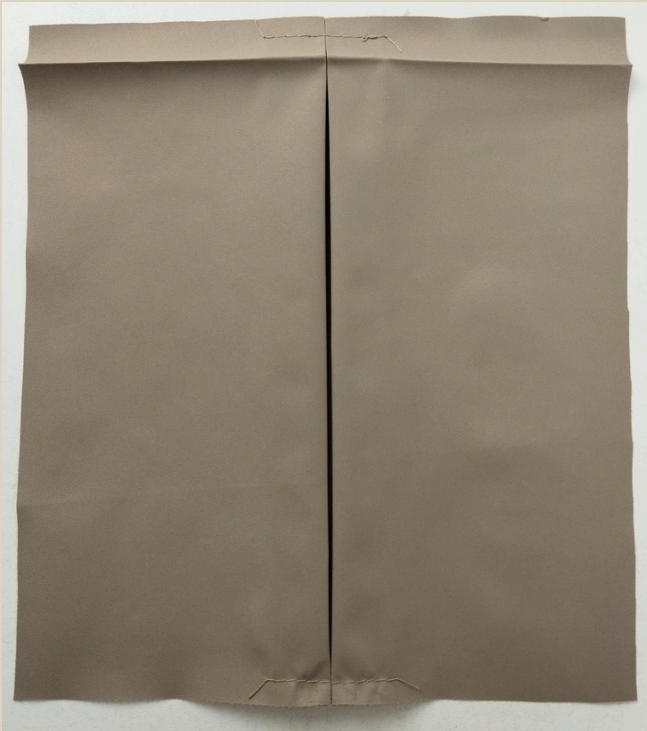
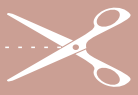


54. На карманах по линиям заложить складки, закрепить складки булавками.

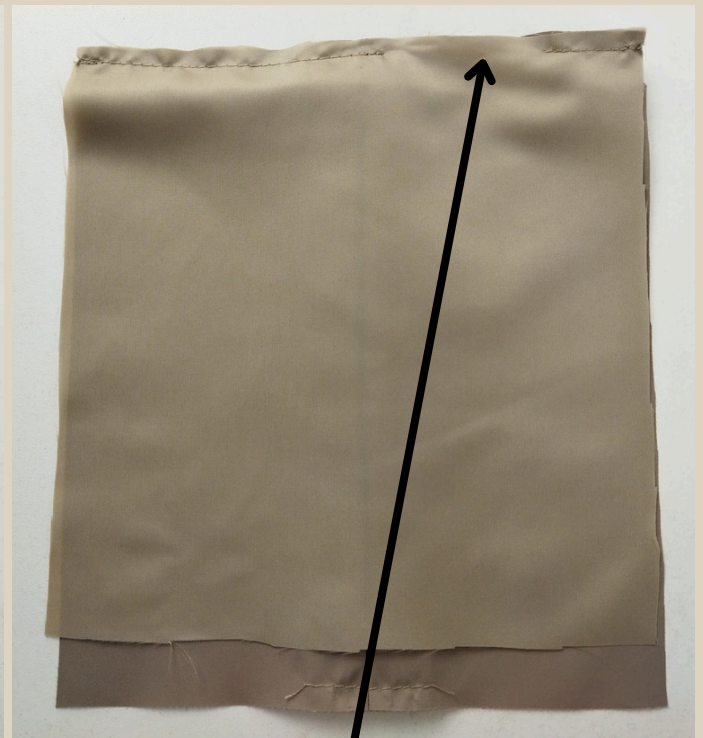
55. Закрепить складки строчками на швейной машине. Ширина швов 7 мм.

Длина стежка 3-3,5 мм.

56. Складки и швы приутюжить.



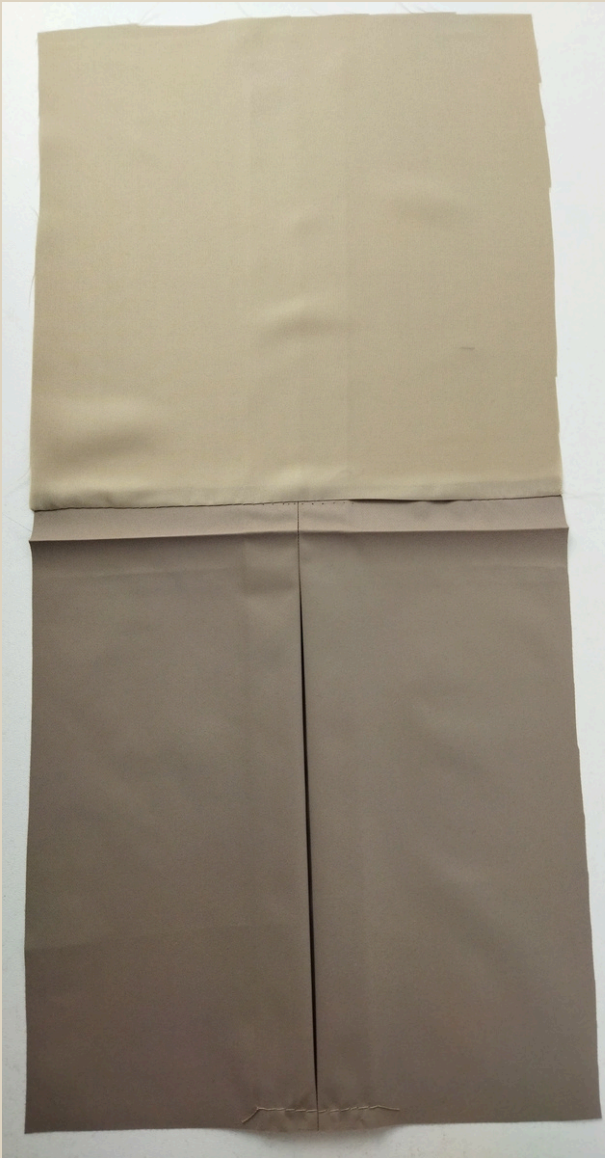
57. Верхний припуск заутюжить на изнаночную сторону.



58. Карман и подкладку кармана сложить лицом к лицу, сколоть булавками по верхнему припуску.

59. Стачать детали на швейной машине, не застрачивая отверстие длиной 5 см.

60. Шов приутюжить.



**61. Припуск заутюжить на сторону подкладки.**



**62. Карман и подкладку кармана сложить лицом к лицу по линии перегиба кармана, сколоть булавками деталь по трем сторонам.**



**63. Обтачать карман на швейной машине.**

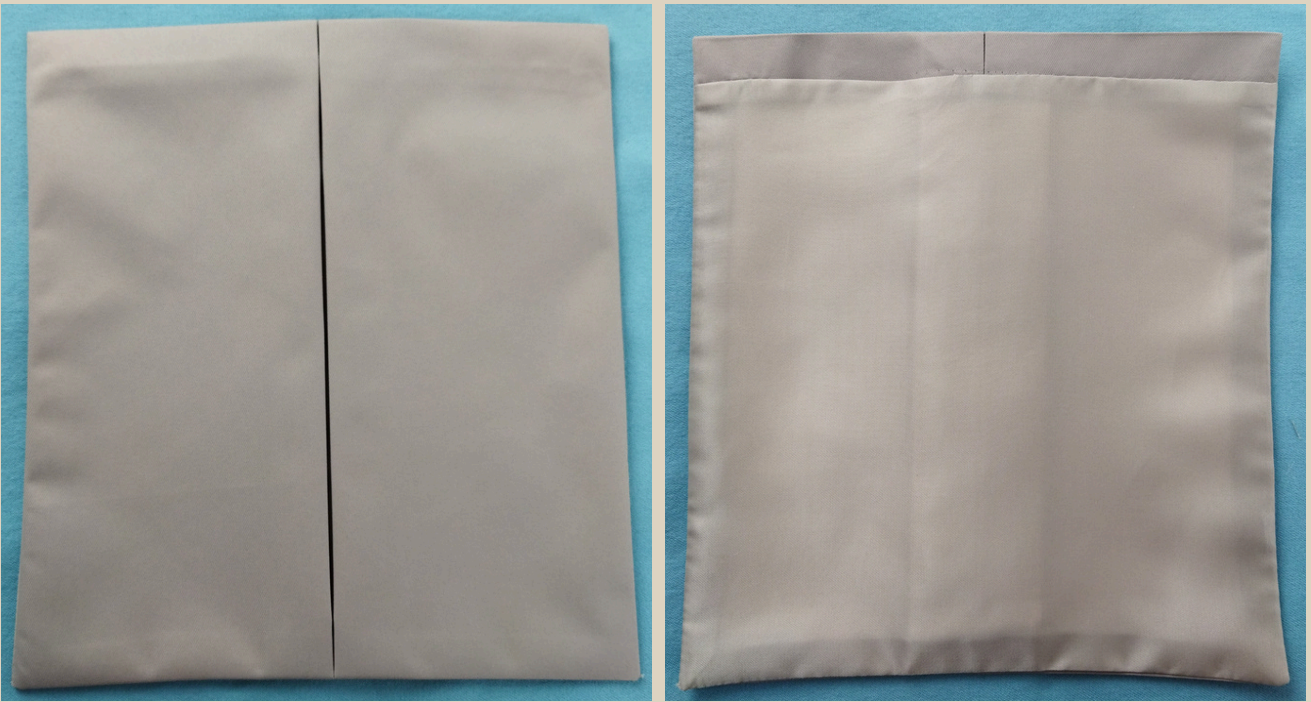
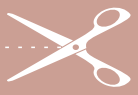
Длина стежка 3-3,5 мм.

**64. Шов приутюжить.**

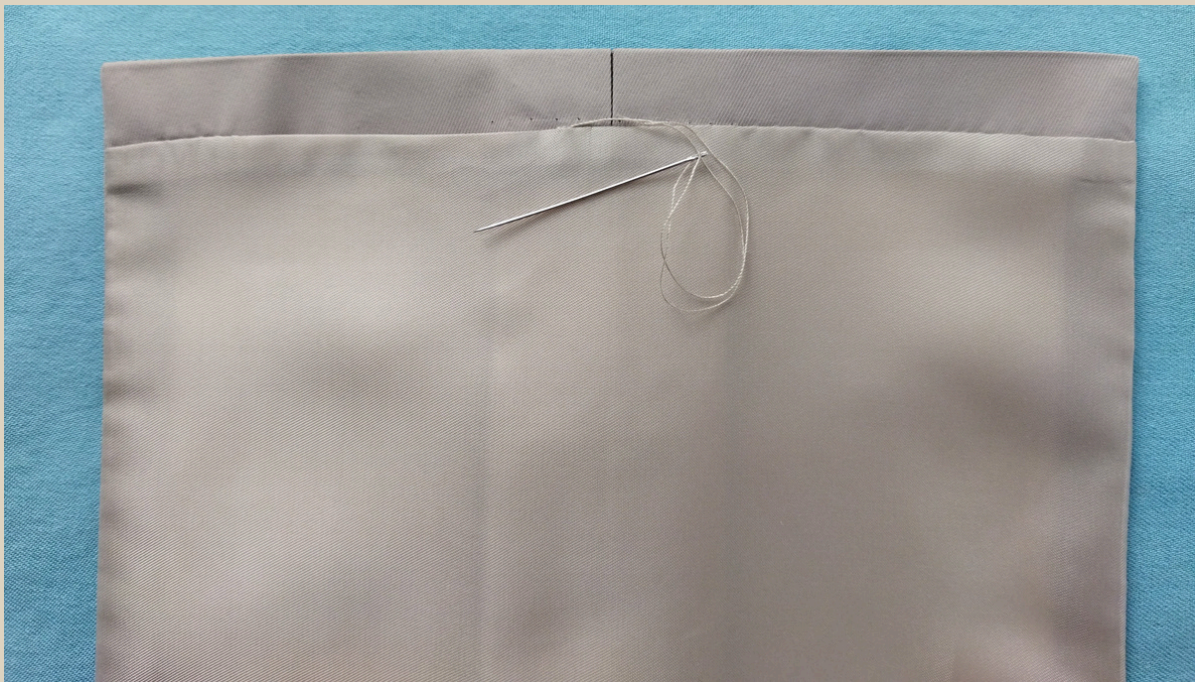


**65. Уголки высечь.**





**66. Через оставленное отверстие вывернуть карман на лицевую сторону, уголки выправить, карман приутюжить.**



**67. Отверстие зашить ручными потайными стежками.**



68. Верх кармана отстрочить на швейной машине.

Длина стежка 3-3,5 мм.

69. Шов аккуратно приутюжить.



70. Клапаны карманов сложить пополам изнанкой внутрь, по линии сгиба приутюжить.

71. Сложить клапан пополам лицом внутрь, сколоть булавками по коротким срезам.

72. Обтачать короткие стороны клапана на швейной машине.

Длина стежка 3-3,5 мм.

73. Уголки высечь.

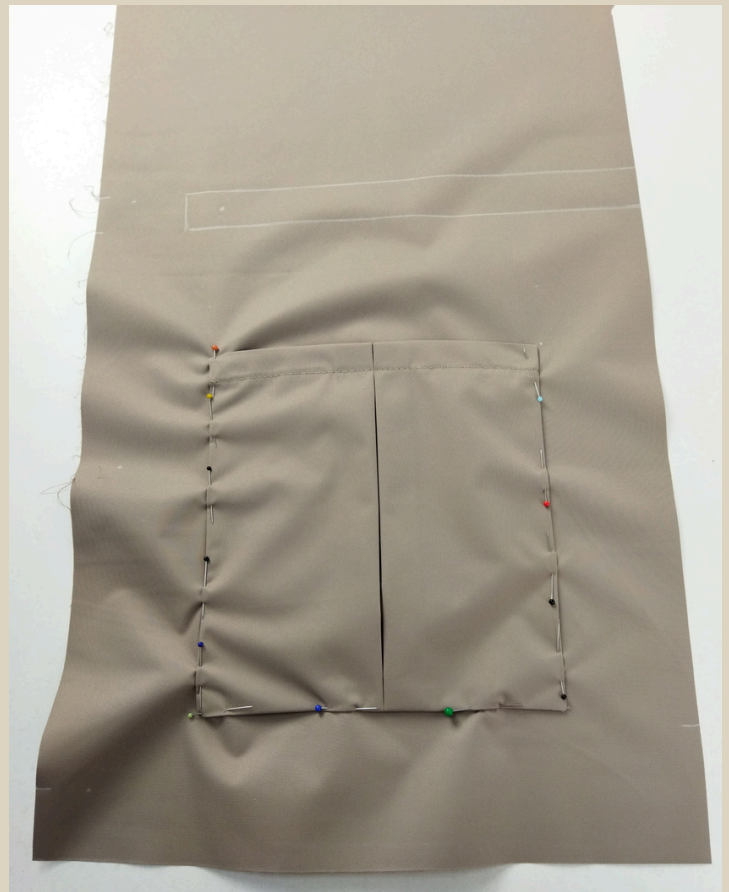
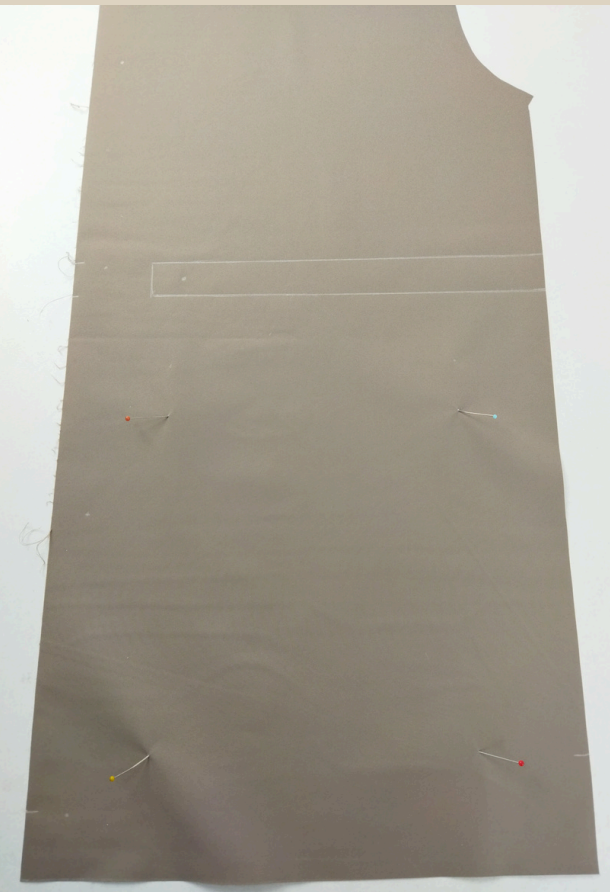
74. Вывернуть клапаны на лицевую сторону, уголки выправить и приутюжить.



75. По краю клапанов проложить отделочные строчки на швейной машине. Ширина швов 5-6 мм.

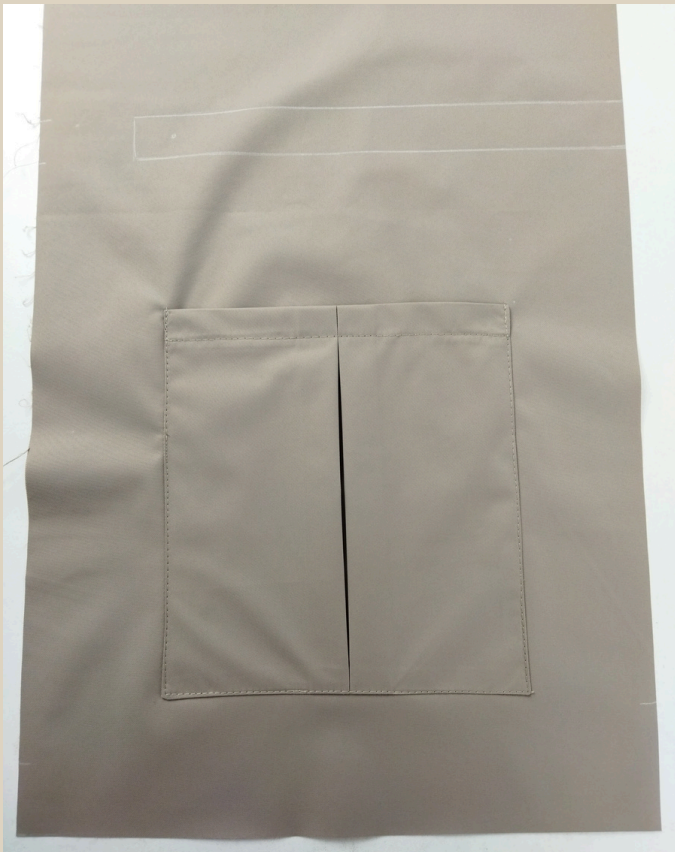
Длина стежка 3-3,5 мм.

76. Швы аккуратно приутюжить.



77. На полочки перенести линии для карманов и клапанов.

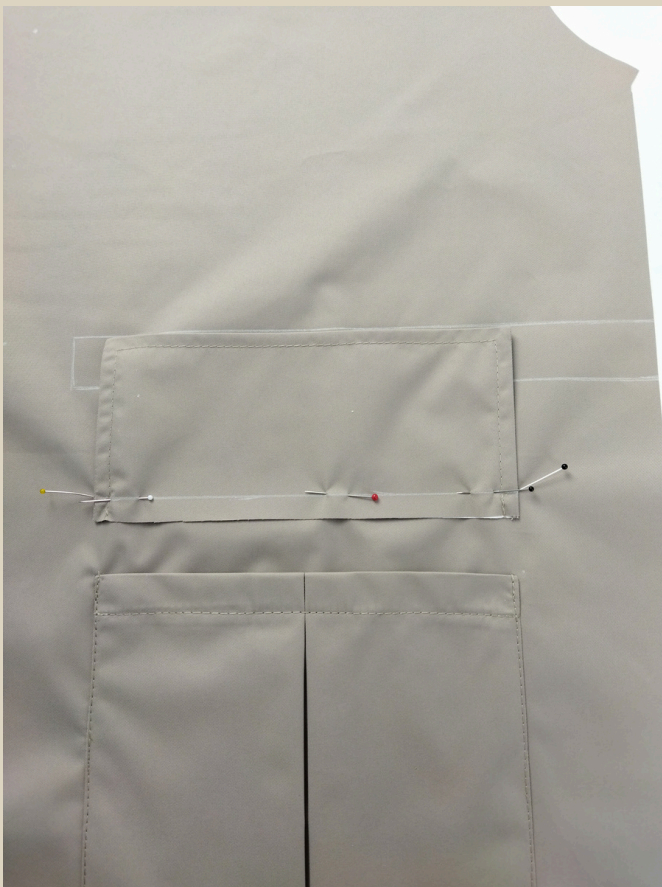
78. Наложить карманы по линиям, наколоть булавками.



**79. Настрочить карманы на швейной машине.**

Длина стежка 3-3,5 мм.

**80. Швы аккуратно приутюжить.**

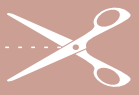


**81. По линии наложить и наколоть булавками клапаны карманов.**

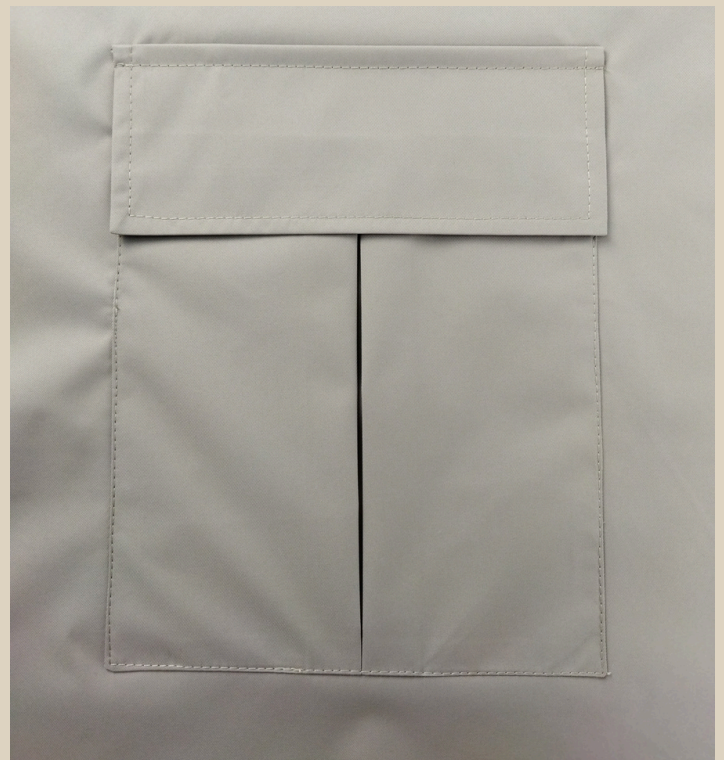
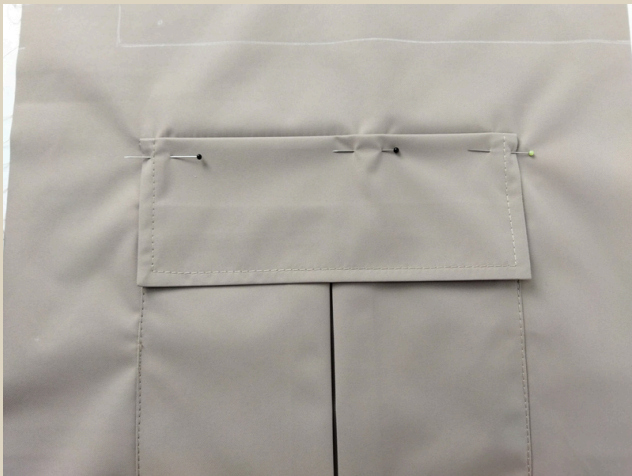
**82. Настрочить клапаны на швейной машине.**

Длина стежка 3-3,5 мм.

**83. Швы аккуратно приутюжить.**



84. Половину припуска срезать ножницами.



85. Клапаны отогнуть к низу, закрепить булавками и строчками на швейной машине.

86. Швы аккуратно приутюжить.

Длина стежка 3-3,5 мм.

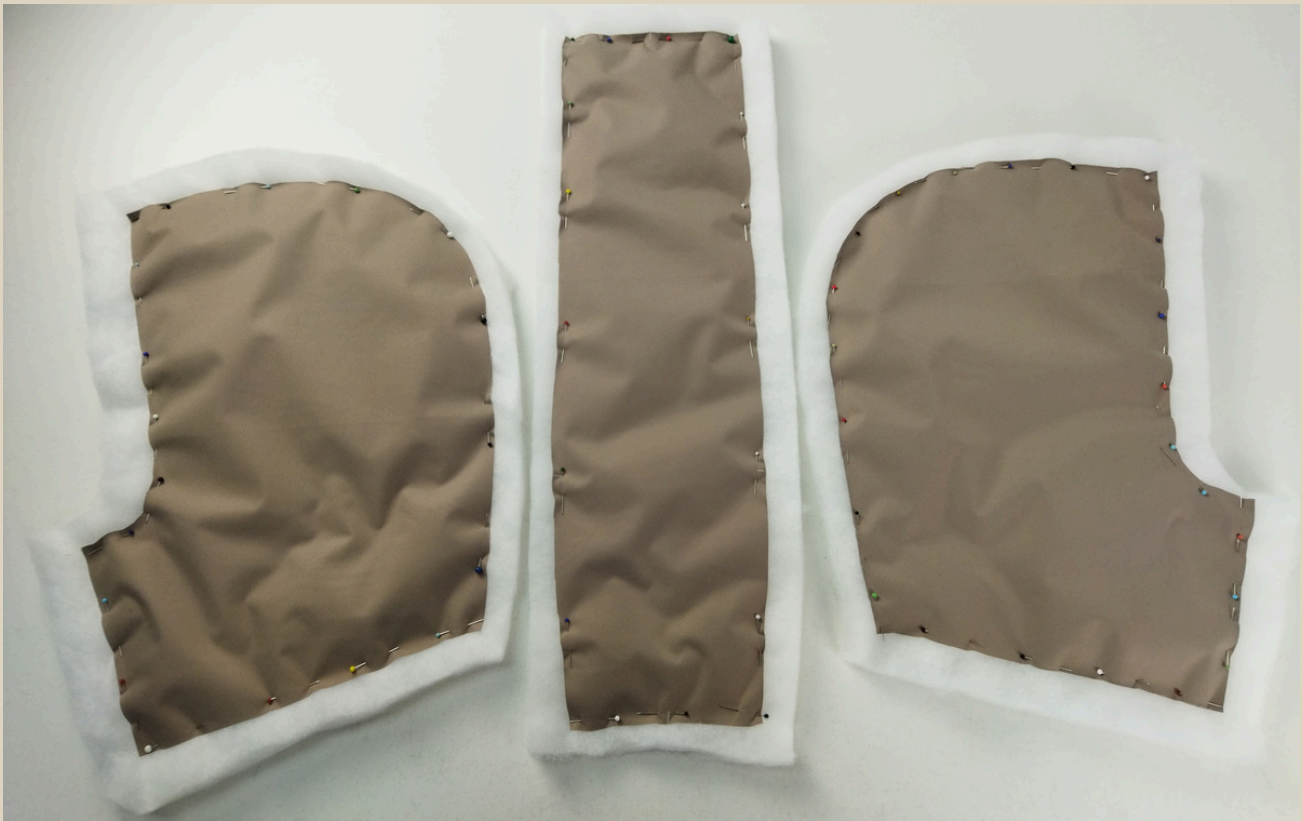
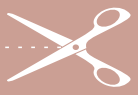


**87. По окату рукава по меткам заложить складки, закрепить их булавками и строчками на швейной машине.**

**Длина стежка 3-3,5 мм.**

**88. Швы аккуратно приутюжить.  
89. Складки приутюжить.**





90. Детали из курточной ткани наложить на детали из утеплителя, наколоть по краю булавками.

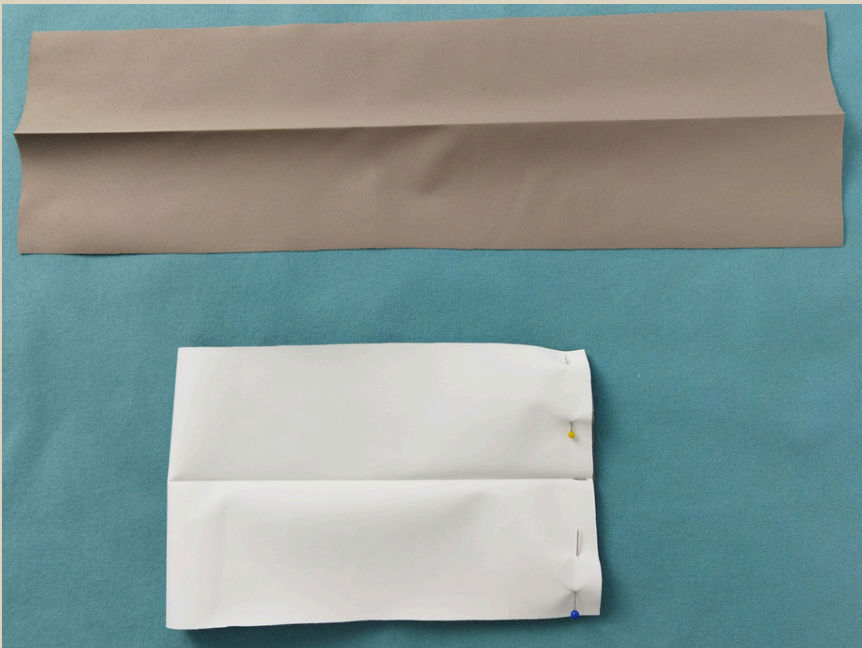


91. Настрочить детали на швейной машине. Ширина швов 7 мм.

Длина стежка 4-5 мм.

92. Утеплитель срезать близко к краю деталей.





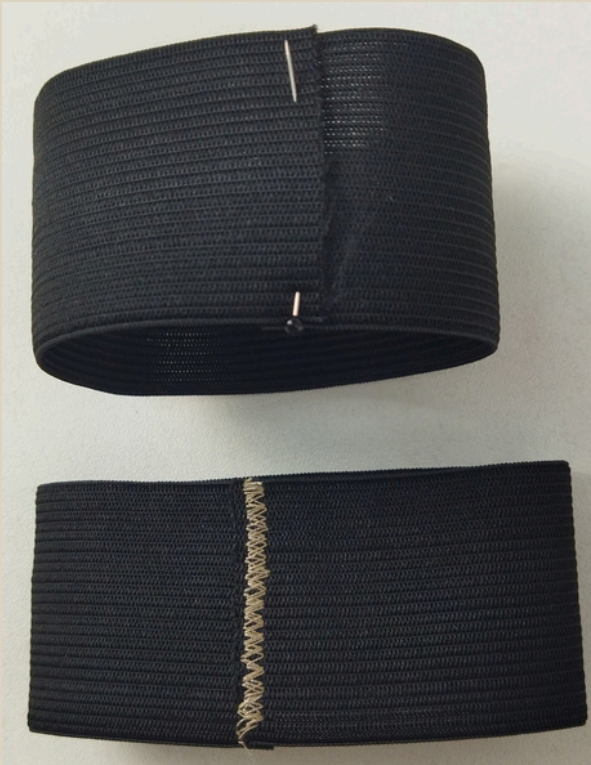
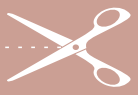
93. Детали для манжет сложить пополам изнанкой внутрь, по линии сгиба приутюжить.
94. Сложить манжеты пополам лицом внутрь, сколоть булавками по короткому срезу.



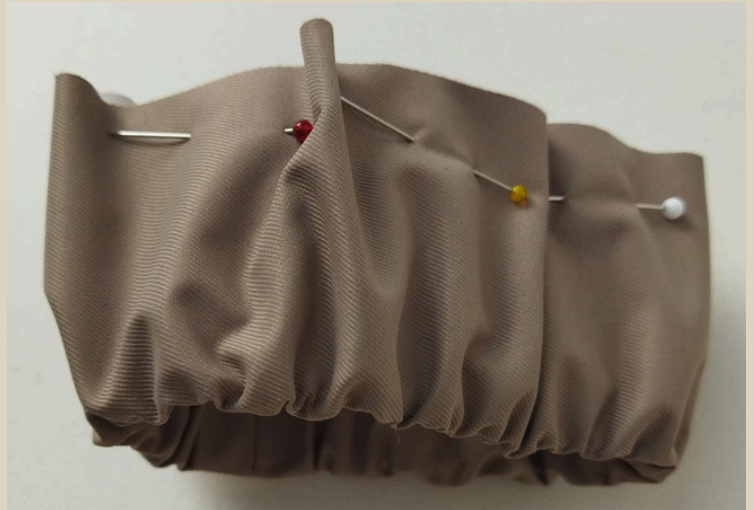
95. Стачать детали на швейной машине.

Длина стежка 3-3,5 мм.

96. Припуск в начале и конце строчки высечь.
97. Манжету сложить пополам изнанкой внутрь, приутюжить.

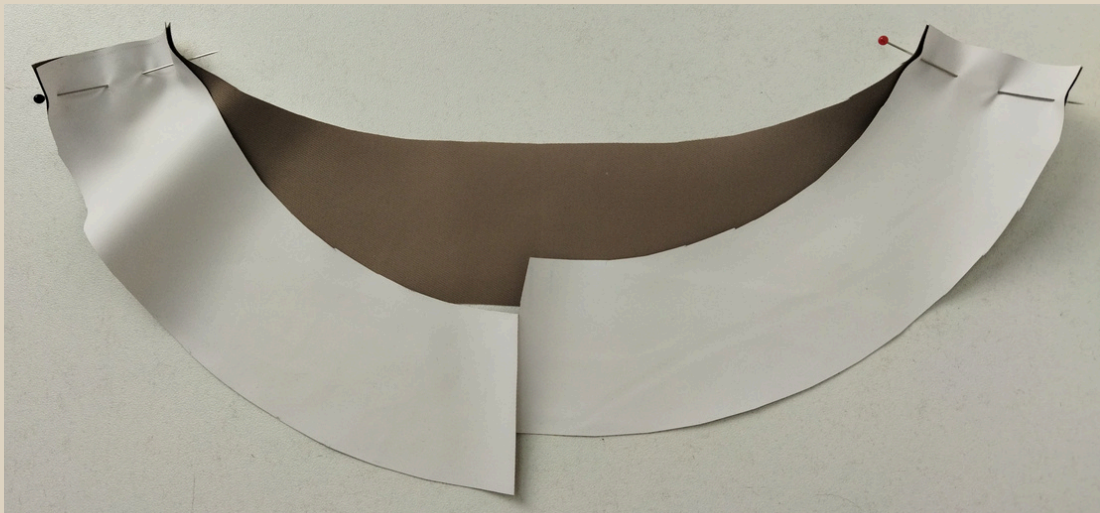


98. Резинку для манжет замкнуть в кольцо, сколоть булавкой.  
99. Стачать резинку в кольцо на швейной машине, используя строчку зигзаг.

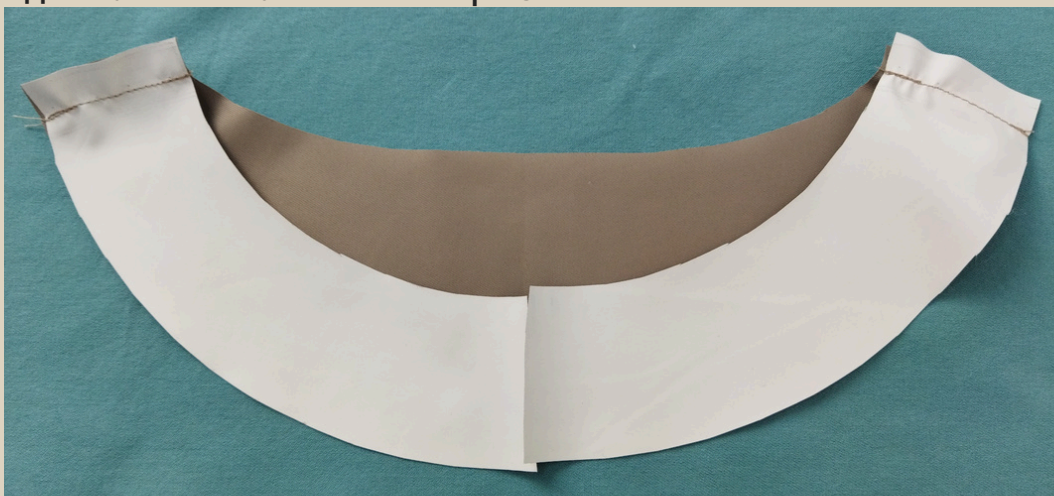


100. Резинку вложить в манжету, два слоя манжеты сколоть между собой булавками.  
102. Стачать два слоя манжеты на швейной машине.  
103. Шов аккуратно приутюжить.

Длина стежка 3-3,5 мм.

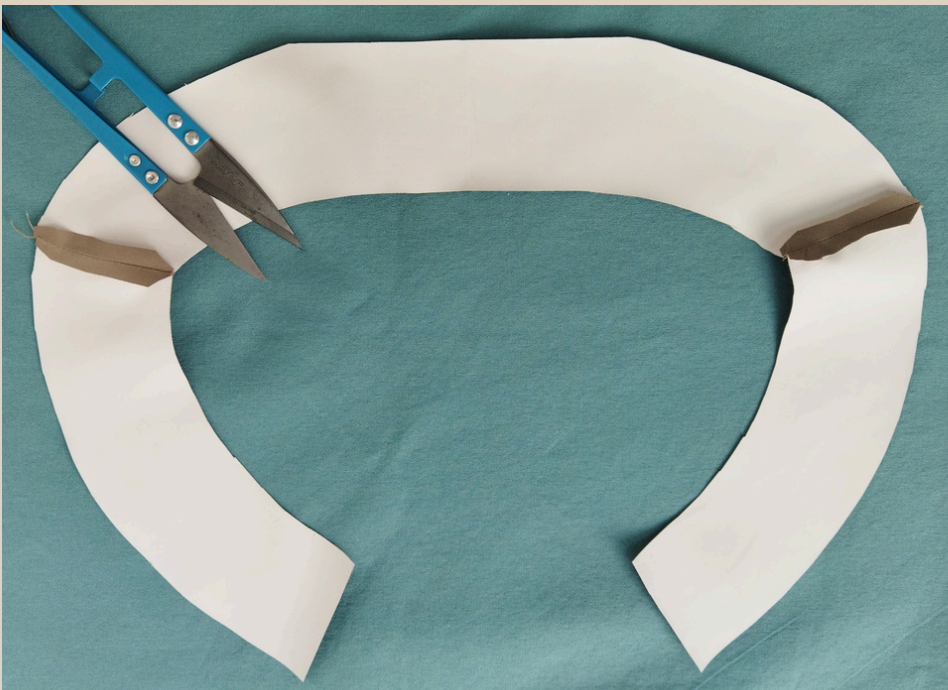


104. Детали для кулиски горловины сложить лицом к лицу, сколоть детали по плечевым срезам.

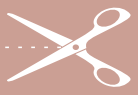


105. Стачать детали на швейной машине.  
106. Швы аккуратно приутюжить.

Длина стежка 3-3,5 мм.



107. Припуски в начале и конце строчек высечь и разутюжить в разные стороны.

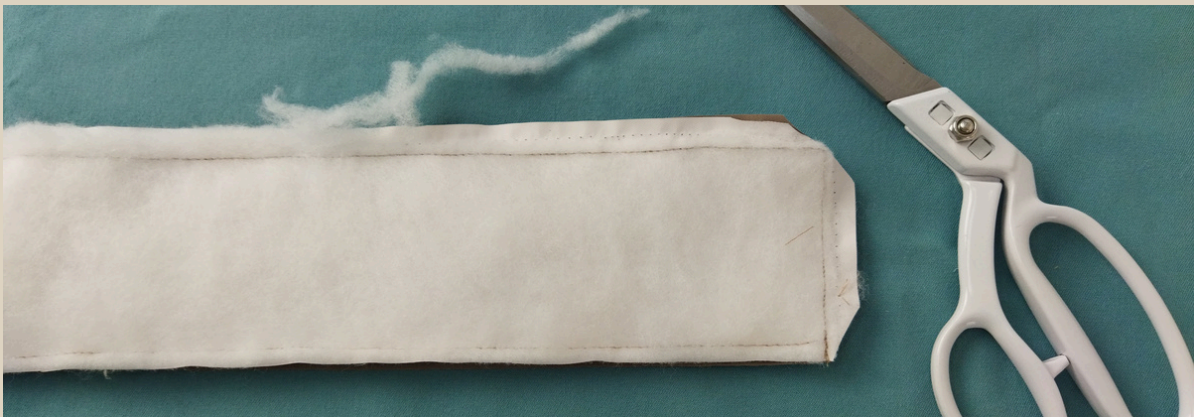


108. Детали внешней планки (деталь с утеплителем и без утеплителя) сложить лицом к лицу, сколоть детали по трем сторонам.



109. Обтачать деталь на швейной машине по трем сторонам.

Длина стежка 3-3,5 мм.



110. Уголки с припусков высечь.

111. Утеплитель с припусков высечь.



112. Планку вывернуть на лицевую сторону, уголки выправить.

113. Сколоть булавками по трем сторонам.

Примечание: на курточным тканях булавки вкалывать строго по тем линиям, по которым будете прокладывать отделочные строчки.

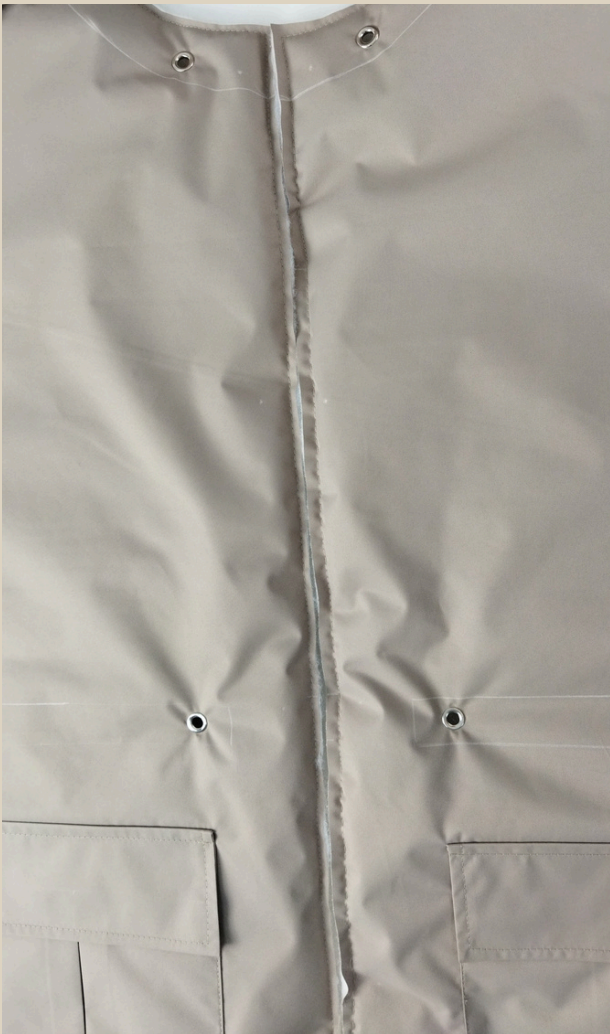
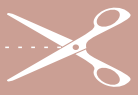


114. По трем сторонам планки проложить отделочную строчку на швейной машине. Ширина шва 5-6 мм.

Длина стежка 3-3,5 мм.

115. По открытому срезу два слоя планки закрепить строчкой на швейной машине. Ширина шва 4-5 мм.

Длина стежка 3-3,5 мм.



**116. На полочках и на боковых частях капюшона по меткам установить люверсы.**



**117. Боковые и центральную части капюшона сложить лицом к лицу, совместить метки на деталях и сколоть булавками.**



118. Стачать детали на швейной машине.

Длина стежка 3-3,5 мм.

119. По припускам сделать надсечки, не дорезая до строчек 3 мм.

120. Утеплитель с припусков срезать по желанию.



120. Припуски направить на сторону центральной части и настрочить на швейной машине. Ширина шва 5-6 мм.

121. Швы аккуратно приутюжить.

Длина стежка 3,5-4 мм.



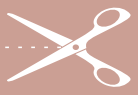
122. Полочки и спинку сложить лицом к лицу, совместить детали по плечевым срезам, сколоть плечевые срезы булавками.



123. Стачать плечевые срезы на швейной машине.

124. Утеплитель с припусков высечь, припуски в начале и конце строчек высечь, припуски разложить в разные стороны.





125. Кулиску горловины наложить по линии горловины с изнаночной стороны, наколоть кулиску булавками.





126. Настрочить кулиску на швейной машине.  
127. Шов аккуратно приутюжить.

Длина стежка 3,5-4 мм.





128. Полочки и спинку сложить лицом к лицу, совместить детали по боковым срезам.

129. Стачать боковые срезы на швейной машине.

130. Утеплитель с припусков высечь.

Длина стежка 3-3,5 мм.

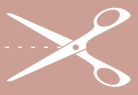


**Примечание:**

Если утеплитель с припусков не будете высекать, то припуски нужно разметать ручными стежками, прихватывая припуск за утеплитель, стежки сильно не затягивать.



131. На полочки и спинку на лицевую сторону намелить линии кулиски, булавками перенести линии кулиски на изнаночную сторону.



132. На изнаночную сторону наложить по линиям кулиску и наколоть ее булавками.



133. Настрочить кулиску на швейной машине.

134. Швы аккуратно приутюжить.

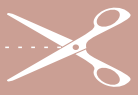
Длина стежка 3,5-4 мм.



135. Рукав сложить пополам лицом внутрь, сколоть булавками.

136. Стачать на швейной машине.

137. Утеплитель с припусков высечь.



138. Рукава вывернуть на лицевую сторону.

139. Вложить рукав в пройму, совместить шов рукава и боковой шов, центральную метку рукава совместить с плечевым швом, совместить метки оката рукава с метками проймы, вколоть рукав булавками.

140. Втачать рукав на швейной машине.

141. Утеплитель с припусков высечь.

По припускам сделать надсечки, не дорезая до строчки 3 мм.

142. Припуск заметать на сторону рукава.



143. Капюшон вложить в горловину, вколоть его булавками.



144. Утеплитель с припусков высечь.

145. По припуску сделать надсечки, не дорезая до строчки 3 мм.



146. На левый борт приложить тесьму молнии, приколоть молнию булавками. Сверху начало молнии приложить на 1 см ниже края капюшона: по низу приложить к метке молнии.

147. Притачать тесьму молнии на швейной машине, используя лапку для притачивания молнии.

Длина стежка 3-3,5 мм.



**148. Поверх тесьмы молнии приложить внутреннюю планку, приколоть ее булавками.**





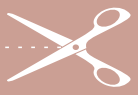


149. Вдоль молнии левого борта проложить отделочную строчку. Ширина шва 2 мм.

Длина стежка 3,5-4 мм.

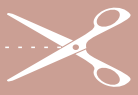
150. Застегнуть молнию и на тесьму правой части молнии перенести метку линии горловины, шов кулиски горловины, швы кулиски талии?





**151. Куртку и подкладку сложить лицом к лицу, совместить детали по всем сторонам, сколоть детали булавками по левому борту и со стороны капюшона.**





152. Стачать куртку и подкладку со стороны капюшона и со стороны левого борта.

153. По фигурной линии припуска капюшона сделать надсечки, не дорезая до строчки 3 мм.



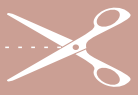
154. На правый борт приложить тесьму второй части молнии, совместить метки на тесьме молнии с метками борта, приколоть тесьму булавками.

155. Притачать тесьму молнии на швейной машине, используя лапку для притачивания молнии.

Длина стежка 3-3,5 мм.



156. Куртку и подкладку сложить лицом к лицу со стороны правого борта, сколоть правый борт булавками.

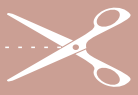


157. Горловину куртки и горловину подкладки совместить друг с другом, вложив капюшон между горловинами, совместить плечевые швы куртки и плечевые швы подкладки, сколоть две горловины булавками.



158. Закрепить две горловины строчкой на швейной машине. Ширина шва 5 мм.

Длина стежка 3,5-4 мм.

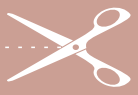


159. Куртку и подкладку сложить лицом к лицу и соединить по низу изделия, сколоть булавками.

160. Стачать куртку и подкладку по низу изделия на швейной машине.

Длина стежка 3-3,5 мм.





161. Утеплитель с припуска высечь, приупски на уголках высечь.



162. Куртку и подкладку сложить как на фото, сложив рукав куртки и рукав подкладки друг на друга.



**163. Манжету приложить с лицевой стороны низа рукава, шов манжеты совместить со швом рукава, приколоть манжету булавками.**

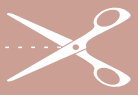


**164. К манжете приколоть булавками подкладку рукава.  
165. Стачать три детали на швейной машине.**

**Длина стежка 3,5-4 мм.**

**166. Утеплитель с припуска высесть.**



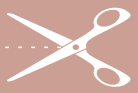


167. Куртку и подкладку закрепить между собой мостиками (полосками) из ткани (5 на 1 см) по низу проймы и по плечевому шву. Один конец мостика притачать к припуску куртки, второй к припуску подкладки.



168. Через отверстие оставленное в рукаве подкладки вывернуть куртку на лицевую сторону, все выправить и аккуратно приутюжить.

169. Низ изделия сколоть булавками по той линии: где будет проходить отстрочка.



170. По низу изделия проложить отделочную строчку. Ширина шва 2 см.

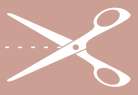
Длина стежка 3,5-4 мм.

171. Шов аккуратно приутюжить.

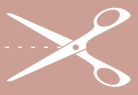


172. На правый борт по линии наложить внешнюю планку, наколоть планку булавками.  
173. Настрочить планку на швейной машине.

Длина стежка 3-3,5 мм.



**174. Половину припуска срезать ножницами.**



175. Планку отогнуть в сторону молнии, приколоть булавками.  
176. Закрепить планку отделочной строчкой на швейной машине.  
177. Шов аккуратно приутюжить.

Длина стежка 3-3,5 мм.



178. Край капюшона сколоть булавками.



**179. Отстрочить край капюшона на швейной машине.**

Длина стежка 3-3,5 мм.

**180. Шов аккуратно приутюжить.**



**181. Через люверсы в кулиски продеть шляпную резинку, через резинку продеть люверсы, два конца резинки соединить вместе ручными стежками, продеть резинку через кулиску, передвигая резинку, чтобы стык двух концов резинок был примерно в середине кулиски.**





182. Вдоль молнии с левой стороны, по внутренней планке, отгибая в сторону зубчики молнии проложить строчку на швейной машине, используя лапку для притачивания молнии. Ширина шва 2 мм. Эта же строчка закрепит подборт с бортом.

Длина стежка 3-3,5 мм.

Эта строчка нужна для того, чтобы ткань внутренней планки не попадала под зубчики молнии при застегивании и расстегивании молнии.

183. Перенести метки кнопок на планку и левый борт, пробить отверстия с помощью дырокола и установить с помощью пресса курточные кнопки.

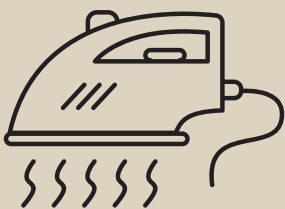




184. Техническое отверстие в рукаве подкладки зашить ручными потайными стежками или строчкой на швейной машине. Ширина шва 1-1,5 мм.

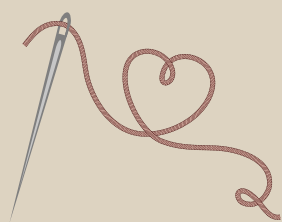
Длина стежка 3-3,5 мм.

185. Шов приутюжить.



Куртка готова!

# КУРТКА “ВСЕСЛАВА”



Приятного пошива и  
ровных строчек!



ELENA-PLENKINA.RU



ELENA\_PLENKINA.RU



ELENA\_PLENKINA