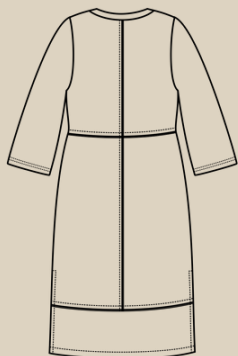
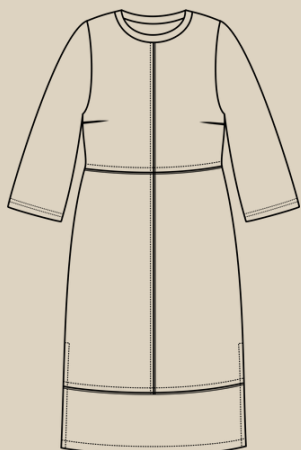


Elena-Plenkina.ru

ШИТЬ ЛЕГКО!

ПЛАТЬЕ "ИЛИАНА"

РАЗМЕРЫ 38-56
РОСТ 158, 164, 170 И 176 CM



УРОВЕНЬ СЛОЖНОСТИ



#ELENA_PLENKINA_ИЛИАНА
#TIM_HM_ИЛИАНА



ELENA-PLENKINA.RU

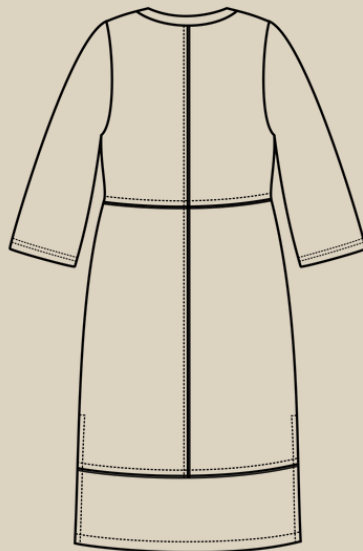
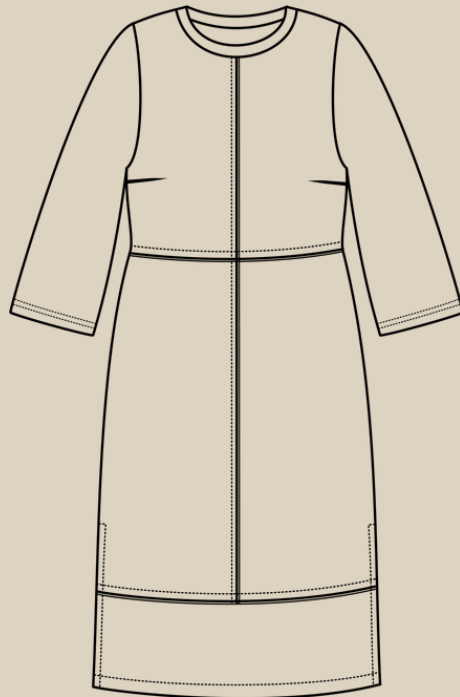


ELENA_PLENKINA



ELENA_PLENKINA

ОПИСАНИЕ МОДЕЛИ



ЖЕНСКОЕ ТРИКОТАЖНОЕ ПЛАТЬЕ УМЕРЕННОГО ОБЪЕМА, ПОЛУПРИЛЕГАЮЩЕГО СИЛУЭТА, НА ПЕРЕДНЕЙ ЧАСТИ ВЕРТИКАЛЬНЫЙ И ДВА ГОРИЗОНТАЛЬНЫХ ПОДРЕЗА (ПО ТАЛИИ И ПО НИЗУ ИЗДЕЛИЯ), НАГРУДНЫЕ ВЫТАЧКИ, ПЕРЕВЕДЕННЫЕ В БОКОВЫЕ ШВЫ, НА СПИНКЕ ВЕРТИКАЛЬНЫЙ И ДВА ГОРИЗОНТАЛЬНЫХ ПОДРЕЗА (ПО ТАЛИИ И ПОЗУ ИЗЖЕДИЯ), ПО НИЗУ ИЗДЕЛИЯ РАЗРЕЗЫ В БОКОВЫХ ШВАХ, ГОРЛОВИНА ОКРУГЛОЙ ФОРМЫ И ОФОРМЛЕНА ДВОЙНОЙ ПРИТАЧНОЙ ОБТАЧКОЙ ИЗ ОСНОВНОГО ТРИКОТАЖА, ДЛИННЫЙ ВТАЧНОЙ РУКАВ, ДЛИНА ПЛАТЬЯ МИДИ.

ОБОРУДОВАНИЕ И ПРИСПОСОБЛЕНИЯ



1. ОВЕРЛОК.
2. ШВЕЙНАЯ МАШИНА.
3. ИГЛЫ С МАРКИРОВКОЙ ДЛЯ ТРИКОТАЖА НОМЕР 75-80.
4. НИТКИ: 4 В ОВЕРЛОК И 1 В ШВЕЙНУЮ МАШИНУ.
5. НОЖНИЦЫ ПОРТНОВСКИЕ.
6. НОЖНИЦЫ КАНЦЕЛЯРСКИЕ (ДЛЯ ВЫРЕЗАНИЯ ДЕТАЛЕЙ ВЫКРОЙКИ).
7. БУЛАВКИ ИЛИ ЗАЖИМЫ ДЛЯ СОЕДИНЕНИЯ ДЕТАЛЕЙ.
8. КЛЕЙ ИЛИ СКОТЧ (ДЛЯ СКЛЕИВАНИЯ ЛИСТОВ ВЫКРОЙКИ, ЕСЛИ ВЫ ЕЕ ПЕЧАТАЕТЕ НА ЛИСТАХ А4).
9. УТЮГ С ПАРОМ ИЛИ ПАРОГЕНЕРАТОР.
10. ГЛАДИЛЬНАЯ ДОСКА.
11. ПРИСПОСОБЛЕНИЯ ДЛЯ ВТО (ДЕРЕВЯННЫЙ УТЮЖОК ИЛИ ПОДУШКА ДЛЯ ВТО).
12. ЛАПКИ ДЛЯ ШВЕЙНОЙ МАШИНЫ (УНИВЕРСАЛЬНАЯ).



ПРИМЕЧАНИЕ

ЕСЛИ У ВАС НЕТ ОВЕРЛОКА, ТО ИЗДЕЛИЕ МОЖНО ШИТЬ НА ШВЕЙНОЙ МАШИНЕ, ИСПОЛЬЗУЯ ПСЕВДО ОВЕРЛОЧНЫЕ СТРОКИ ИЛИ СТРОЧКУ ЗИГЗАГ.

ДЛЯ ПОШИВА ПЛАТЬЯ ВАМ ПОНАДОБЯТСЯ

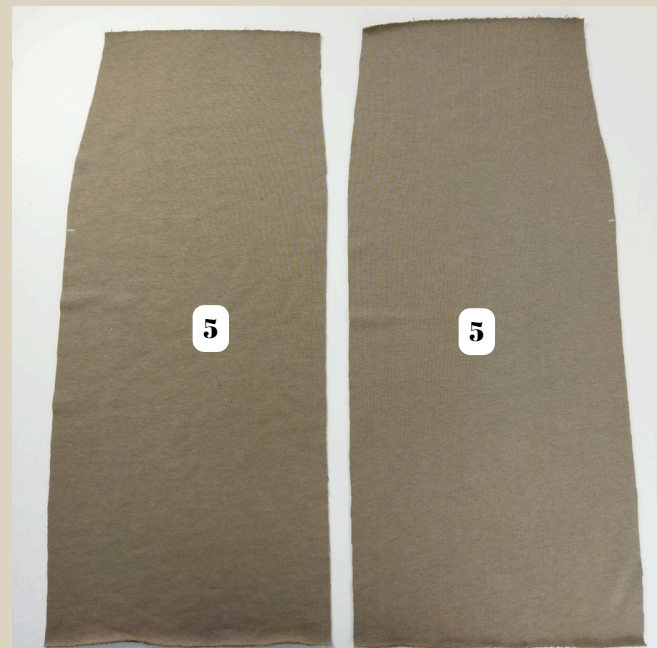
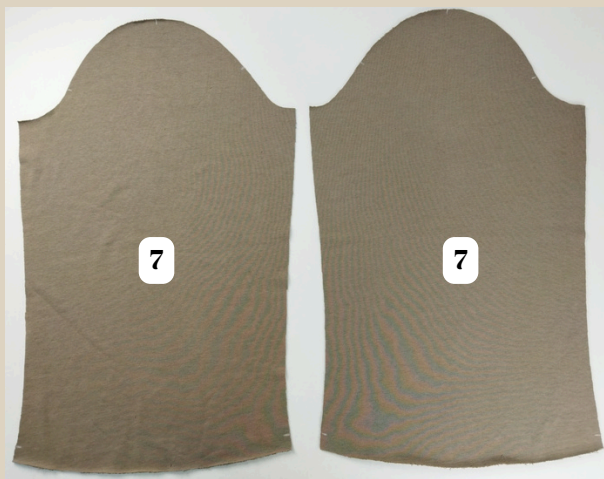
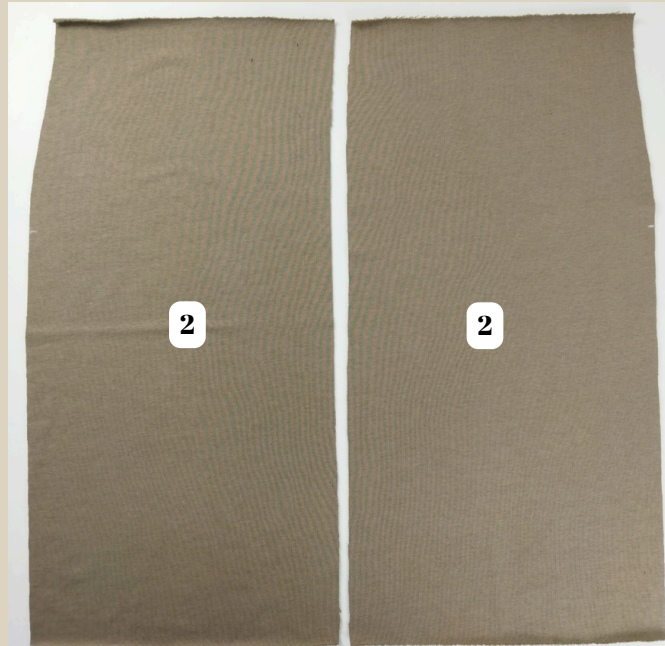
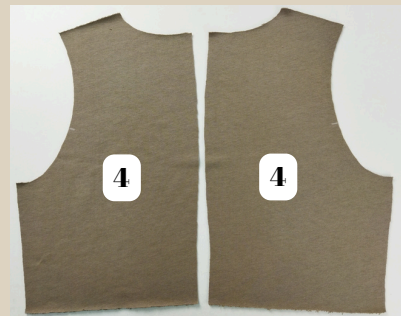
- ОСНОВНОЙ ТРИКОТАЖ
- КЛЕЕВАЯ ПАУТИНКА



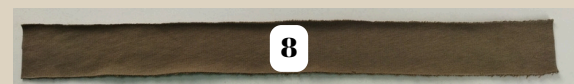


ДЕТАЛИ КРОЯ

№ п/п	Наименование детали	Количество
1	Перед	2
2	Юбка переда	2
3	Нижняя часть юбки переда	1 со сгибом
4	Спинка	2
5	Юбка спинки	2
6	Нижняя часть юбки спинки	1 со сгибом
7	Рукав	2
8	Обтачка горловины	1 со сгибом



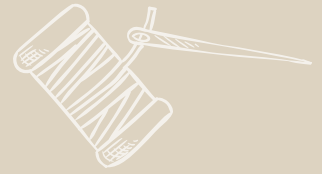
В ДАННОЙ
ИНСТРУКЦИИ
ПЛАТЬЕ СШИТО
ИЗ ФУТЕРА
ТРЕХНИТКИ
ПЕТЛЯ,
ПЛОТНОСТЬ
320 ГР.





ПРИПУСКИ НА ШВЫ

Все детали выкройки идут с припусками на швы.



ПОШИВ ПЛАТЬЯ



1. На деталях переда сложить по линиям вытачки, сколоть их булавками.



2. Стачать вытачки на швейной машине.
3. Швы приутюжить.
4. Вытачки заутюжить к верху изделия.

Длина стежка 3-3,5 мм.



В данной инструкции будем шить платье с открытыми срезами. Мы можете делать закрытые срезы, для этого детали нужно сложить лицом к лицу и стачать на оверлоке.



5. На деталях переда центральный срез левой части обметать на оверлоке, на правой детали не обметывать.

6. На правой детали от края отложить 0,7 см и намелить линию, на левой детали отложить 1,4 см и намелить линию.

ПРИМЕЧАНИЕ

На оверлоке обметываем и стачиваем детали 4-ниточным швом, длина стежка 4 мм



7. Правую деталь наложить на левую, приложив край детали правой детали к намелованной линии, наколоть одну деталь на другую.



8. Настрочить одну деталь на другую на швейной машине.

Ширина шва 7 мм.

Длина стежка 3-3,5 мм.

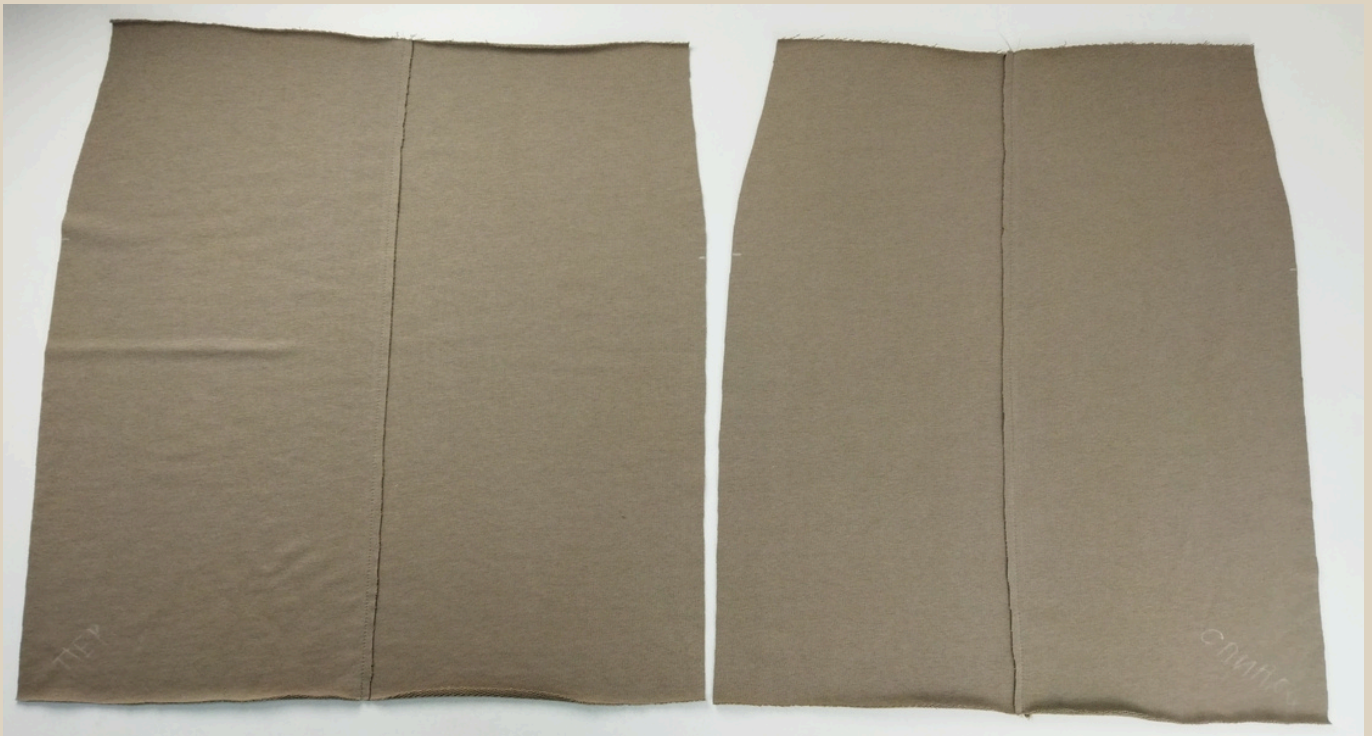
9. Шов приутюжить.



10. Две детали спинки стачать таким же образом, как детали переда, только правую часть наложить на левую.



11. Шов приутюжить.



12. Таким же образом подготовить детали юбки переда и спинки.



13. На нижней части юбки
переда верхний припуск
обметать на оверлоке.
14. Шов приутюжить.



15. Верхнюю часть юбки
переда наложить на нижнюю,
сколоть булавками.



16. Настрочить верхнюю часть юбки на нижнюю на швейной машине.

Длина стежка 3-3,5 мм.

17. Шов приутюжить.

18. Таким же образом подготовить нижнюю деталь спинки.

19. Верхние срезы юбки переда и юбки спинки обметать на оверлоке.

20. Швы приутюжить.





19. Переднюю часть наложить на юбку переда, сколоть булавками.



20. Настрочить верхнюю деталь на нижнюю на швейной машине.
21. Шов приутюжить.

Длина стежка 3-3,5 мм.



22. Таким же образом подготовить деталь спинки.



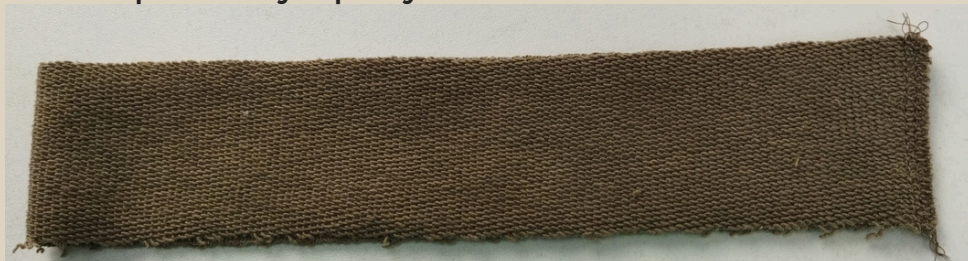
23. Детали переда и спинки сложить лицом к лицу, совместить детали по плечевым срезам, сколоть плечевые срезы булавками.



- 24. Стачать плечевые срезы на оверлоке.
- 25. Швы приутюжить.
- 26. Припуски заутюжить на сторону переда.



- 27. Обтачку горловины сложить пополам лицом внутрь, сколоть булавками по короткому срезу.



- 28. Стачать деталь на оверлоке.
- 29. Шов приутюжить.



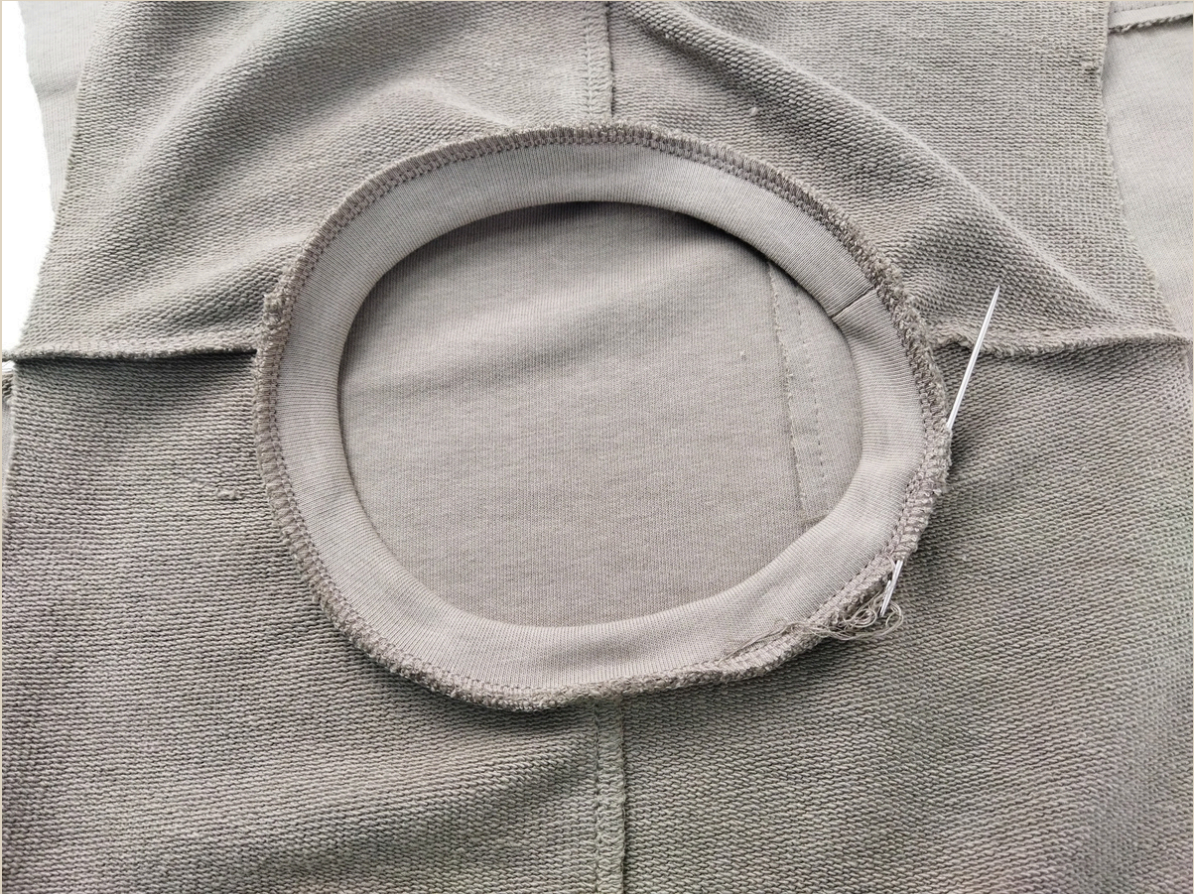
30. Припуск разутюжить в разные стороны по линии перегиба детали.



31. Обтачку сложить пополам изнанкой внутрь, по линии сгиба приутюжить и придать форму обтачке, сутюжить обтачку по сгибу и слегка растянуть по открытому срезу.



32. Обтачку разделить на 4 равные части, первая метка - это шов.
33. Горловину разделить на 4 равные части, первая метку поставить на 1-1,5 см от плечевого шва на сторону спинки, по этой метке сложить горловину пополам, затем еще раз пополам.
34. Обтачку вложить с лицевой стороны горловины, шов обтачки приложить к первой метке, совместить 3 оставшиеся метки, равномерно растянуть обтачку между метками, приколоть булавками (горловину не растягивать).
35. Втачать обтачку в горловину на оверлоке, равномерно растягивая обтачку, но не растягивая саму горловину.



- 36. Хвостик от конца оверлочной строчки спрятать в самую строчку с помощью иглы с большим ушком.
- 37. Шов приутюжить.
- 38. Припуск заутюжить на сторону изделия.





39. В открытую пройму вколоть булавками рукав, совместить метки на окате рукава и пройме.



40. Втачать рукав на оверлоке.

41. Шов приутюжить.

42. Припуск заутюжить на сторону рукава.

Примечание!

Рукава можно втачать в закрытые проймы, для этого стачать рукава и боковые швы, вложить рукава в проймы и втачать на оверлоке.



43. Одной строчкой обметать боковые срезы до меток разрезов и нижние срезы переда и спинки.

44. Швы приутюжить.



45. Низ переда и спинки подогнуть на изнаночную сторону, заутюжить и заколоть булавками, можно заметать ручными стежками.



46. Застрочить низ переда и спинки на швейной машине.

47. Швы приутюжить.

Длина стежка 3,5-4 мм.



48. Перед и спинку сложить лицом к лицу, совместить детали по боковым срезам, рукава сложить пополам.

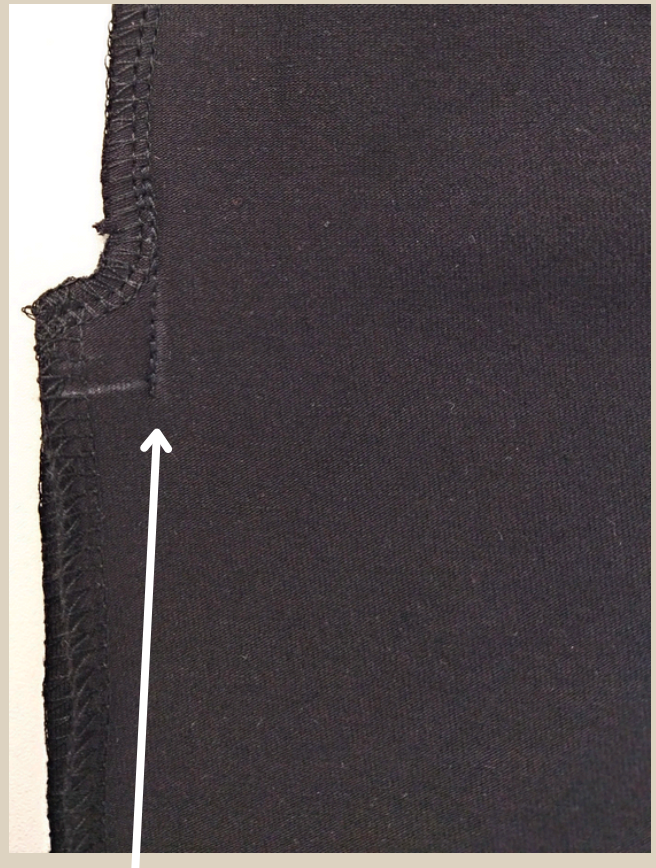
49. сколоть булавками срезы рукавов и боковые срезы до меток разрезов.

50. Одной строчкой стачать срез рукава и боковой срез до метки разреза.

51. Швы приутюжить.



52. Хвостик от оверлочной строчки спрятать в саму строчку, с помощью иглы с большим ушком.



53. Продлить линию бокового шва на швейной машине до метки.

Длина стежка 3-3,5 мм.



54. Припуск бокового шва и рукава заутюжить на сторону спинки, припуски разреза также заутюжить.



55. Припуски разреза приколоть булавками. Также можно припуски приклеить на клеевую паутинку.



56. Закрепить припуски разреза строчкой на швейной машине.

57. Швы приутюжить.

Длина стежка 3,5-4 мм.



58. Низ рукавов обметать на оверлоке.

59. Швы приутюжить.

60. Хвостики от конца оверлочных строчек спрятать в сами строчки с помощью иглы с большим ушком.



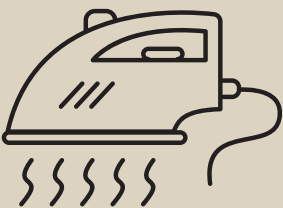
61. Низ рукавов подогнуть на изнаночную сторону и заколоть булавками.



62. Закрепить подгибку низа рукавов строчками на швейной машине.

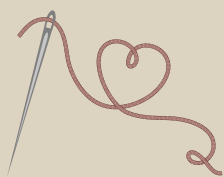
Длина стежка 3,5-4 мм.

63. Швы приутюжить.



Еще раз проутюжить все швы и изделие в целом.
Платье готово!

ПЛАТЬЕ "ИЛИАНА"



Приятного пошива и
ровных строчек!



ELENA-PLENKINA.RU



ELENA_PLENKINA.RU



ELENA_PLENKINA