

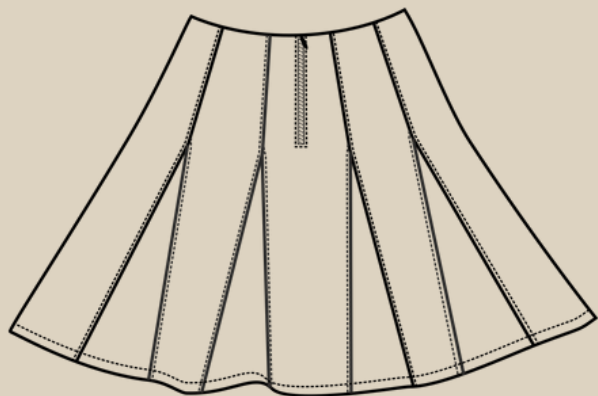
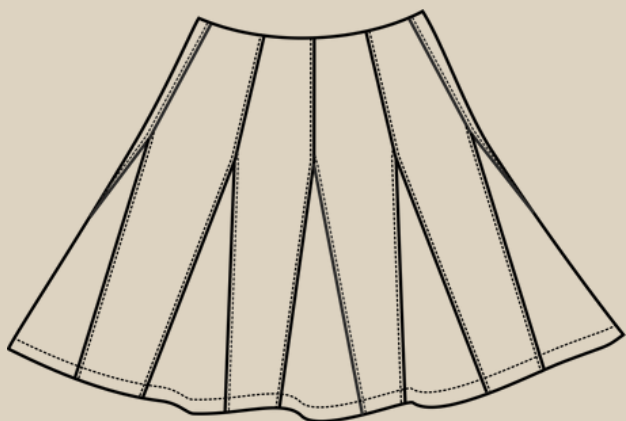
# Elena-Plenkina.ru

ШИТЬ ЛЕГКО!

## ЮБКА "ЮНА"

РАЗМЕРЫ 38-56

РОСТ 158, 164, 170 И 176 CM



УРОВЕНЬ СЛОЖНОСТИ



#ELENA\_PLENKINA\_YUNA  
#TIM\_HM\_YUNA



ELENA-PLENKINA.RU



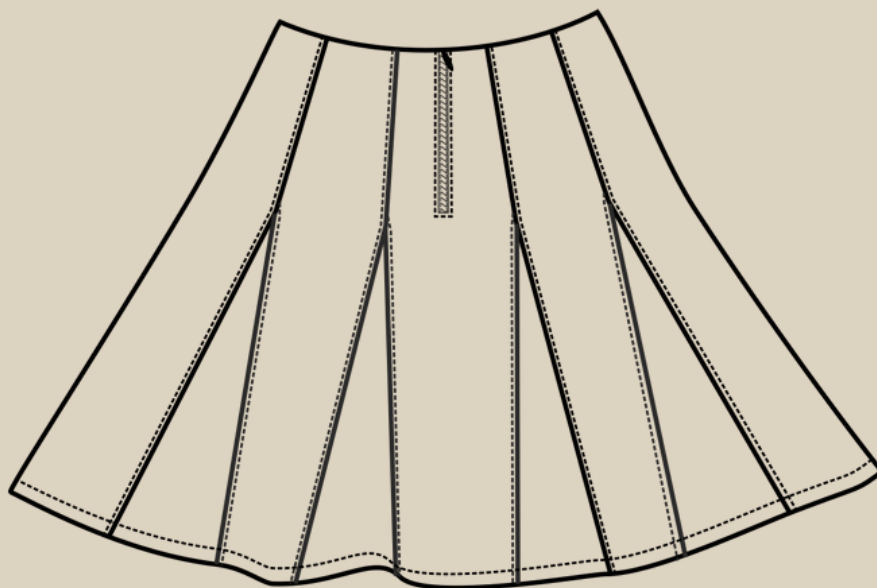
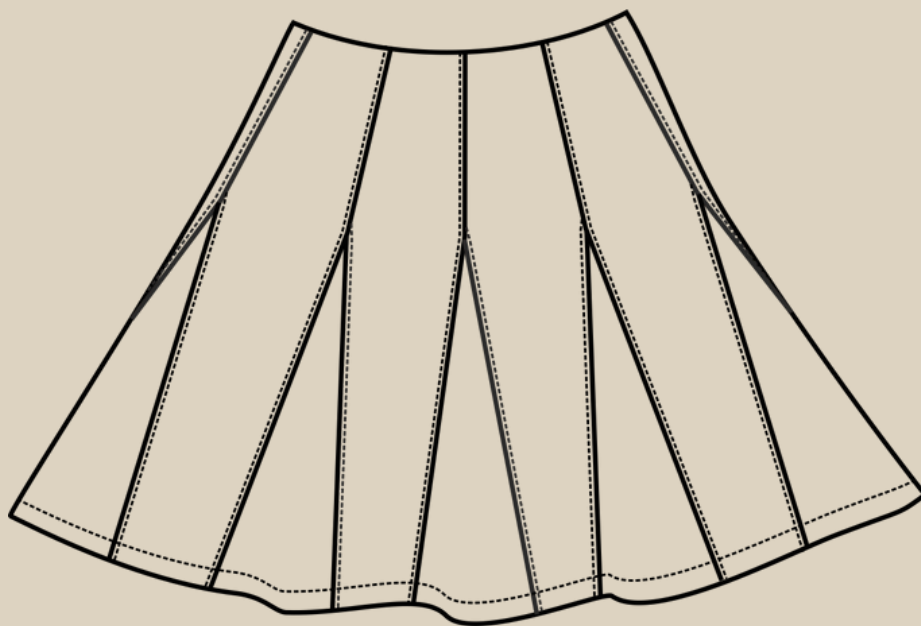
ELENA\_PLENKINA



ELENA\_PLENKINA

---

## ОПИСАНИЕ МОДЕЛИ



**ЖЕНСКАЯ ЮБКА УМЕРЕННОГО ОБЪЕМА, РАСКЛЕШЕННАЯ К НИЗУ ЗА СЧЕТ ВСТАВОК, ЗАСТЕЖКА НА НЕ РАЗЪЕМНУЮ МОЛНИЮ ПО ЦЕНТРУ СПИНКИ, ВЕРХ ЮБКИ ОБРАБОТАН ПОДКРОЙНОЙ ОБТАЧКОЙ, ДЛИНА ЮБКИ НИЖЕ СЕРЕДИНЫ БЕДРА.**



## ОБОРУДОВАНИЕ И ПРИСПОСОБЛЕНИЯ



1. ШВЕЙНАЯ МАШИНА.
2. ОВЕРЛОК.
3. ИГЛЫ С МАРКИРОВКОЙ УНИВЕРСАЛЬНЫЙ НОМЕР 65-75 (В ЗАВИСИМОСТИ ОТ ВИДА И ПЛОТНОСТИ ТКАНИ).
4. НИТКИ: 1 КАТУШКА В ШВЕЙНУЮ МАШИНУ И 3 В ОВЕРЛОК: Й КАТУШКА ДЛЯ ОТСТРОЧКИ.
5. НОЖНИЦЫ ПОРТНОВСКИЕ.
6. НОЖНИЦЫ КАНЦЕЛЯРСКИЕ (ДЛЯ ВЫРЕЗАНИЯ ДЕТАЛЕЙ ВЫКРОЙКИ).
7. БУЛАВКИ ИЛИ ЗАЖИМЫ ДЛЯ СОЕДИНЕНИЯ ДЕТАЛЕЙ.
8. КЛЕЙ ИЛИ СКОТЧ (ДЛЯ СКЛЕИВАНИЯ ЛИСТОВ ВЫКРОЙКИ, ЕСЛИ ВЫ ЕЕ ПЕЧАТАЕТЕ НА ЛИСТАХ А4).
9. УТЮГ С ПАРОМ ИЛИ ПАРОГЕНЕРАТОР.
10. ГЛАДИЛЬНАЯ ДОСКА.
11. ПРИСПОСОБЛЕНИЯ ДЛЯ ВТО (ДЕРЕВЯННЫЙ УТЮЖОК ИЛИ ПОДУШКА ДЛЯ ВТО).
12. ЛАПКИ ДЛЯ ШВЕЙНОЙ МАШИНЫ (СТАНДАРТНАЯ, ДЛЯ ПРИТАЧИВАНИЯ МОЛНИИ).

## ПРИМЕЧАНИЕ

ЕСЛИ У ВАС НЕТ ОВЕРЛОКА, ТО СРЕЗЫ МОЖНО ЗАКРЫТЬ КОСЕЙ БЕЙКОЙ ИЛИ ОБРАБОТАТЬ НА ШВЕЙНОЙ МАШИНЕ ПСЕВДООВЕРЛОЧНЫМИ СТРОЧКАМИ.



## ДЛЯ ПОШИВА ЮБКИ ВАМ ПОНАДОБИТСЯ

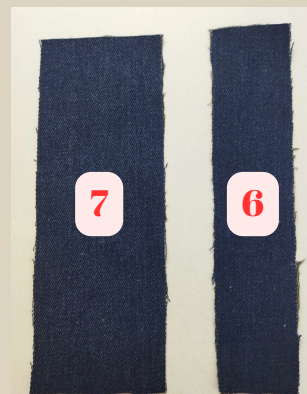
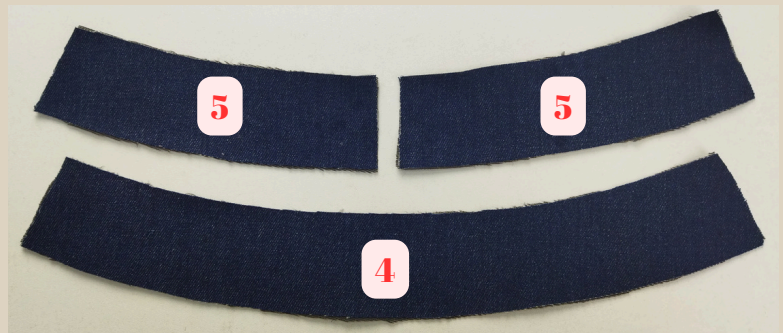
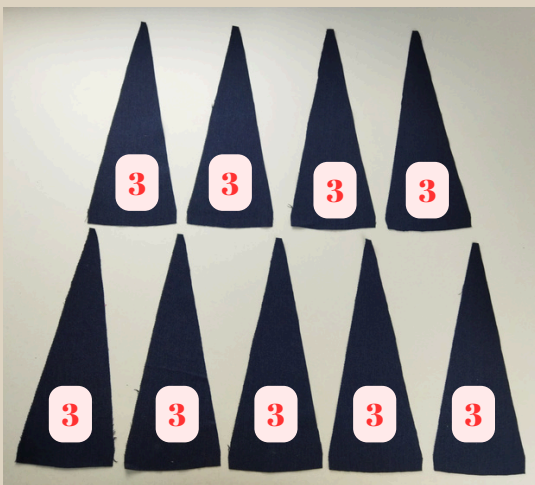
- ОСНОВНАЯ ТКАНЬ
- ДОЛЕВАЯ КЛЕЕВАЯ НИТЕПРОШИВНАЯ КРОМКА
- ДУБЛЕРИН
- ДЖИНСОВАЯ МОЛНИЯ





## ДЕТАЛИ КРОЯ

№ п/п	Наименование детали	Количество
1	Клин юбки	8
2	Клин юбки с молнией	1
3	Вставка	9
4	Обтачка переда	1
5	Обтачка спинки	2
6	Обтачка молнии	1
7	Подзор	1





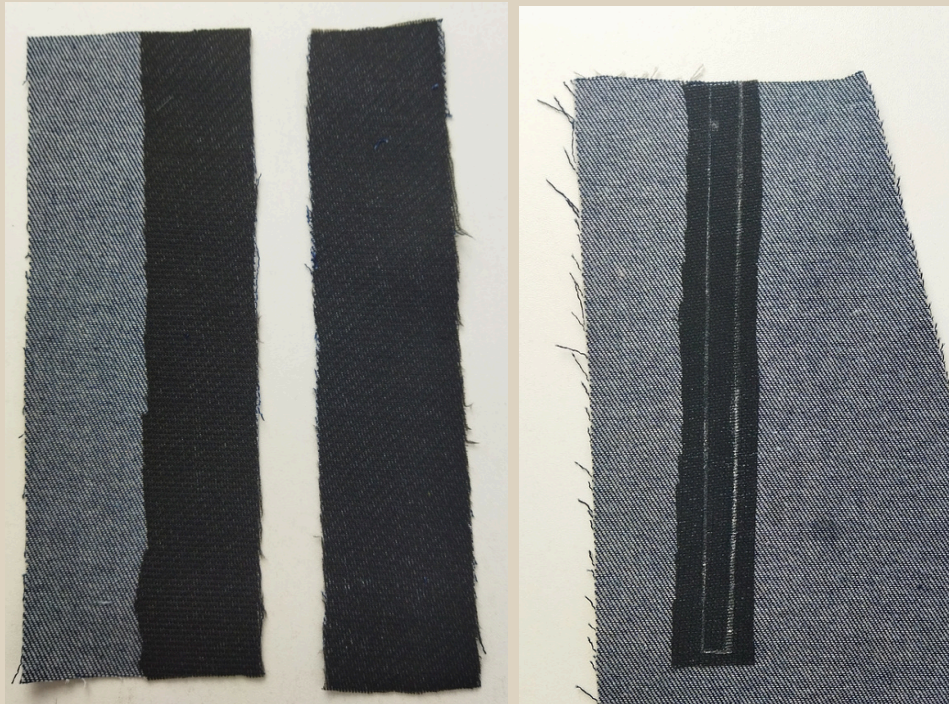
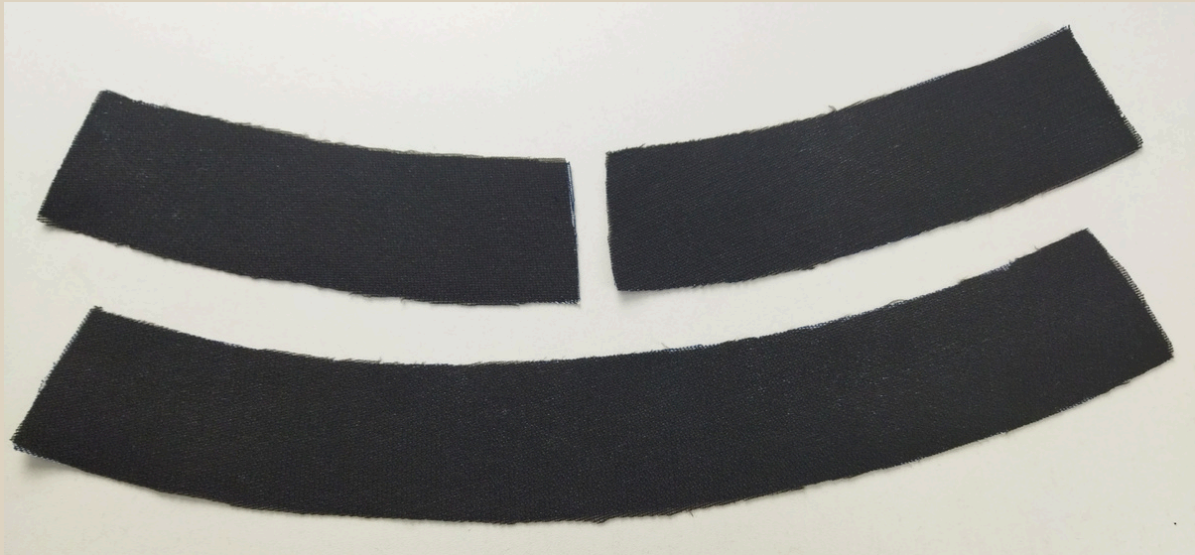


## ПРИПУСКИ НА ШВЫ

Все детали выкройки идут с припусками на швы.



## ДУБЛИРОВАНИЕ ДЕТАЛЕЙ



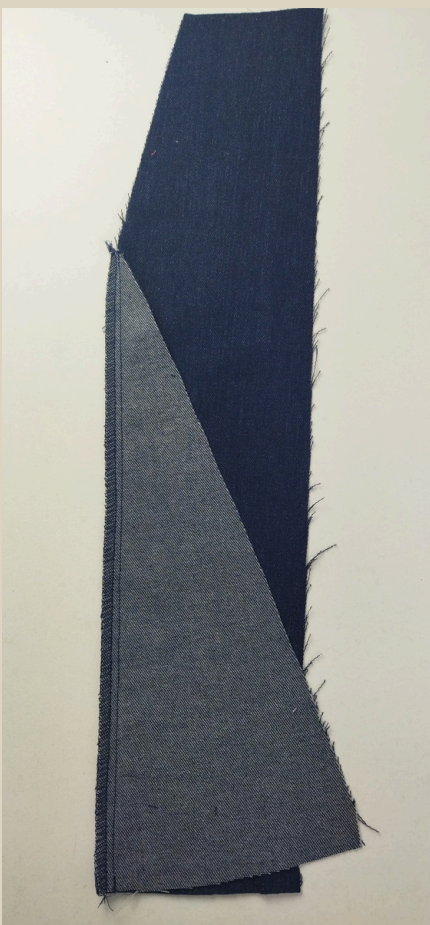
С помощью дублирина с изнаночной стороны проклеить обтачку переда, обтачку спинки, обтачку молнии и подзор молнии до линии сгиба, на клине с молнией проклеить рамку под молнию.



## ПОШИВ ЮБКИ



1. Клин и вставку сложить лицом к лицу, сколоть детали булавками.



2. Стачать детали на швейной машине.

3. Срезы обметать на оверлоке.

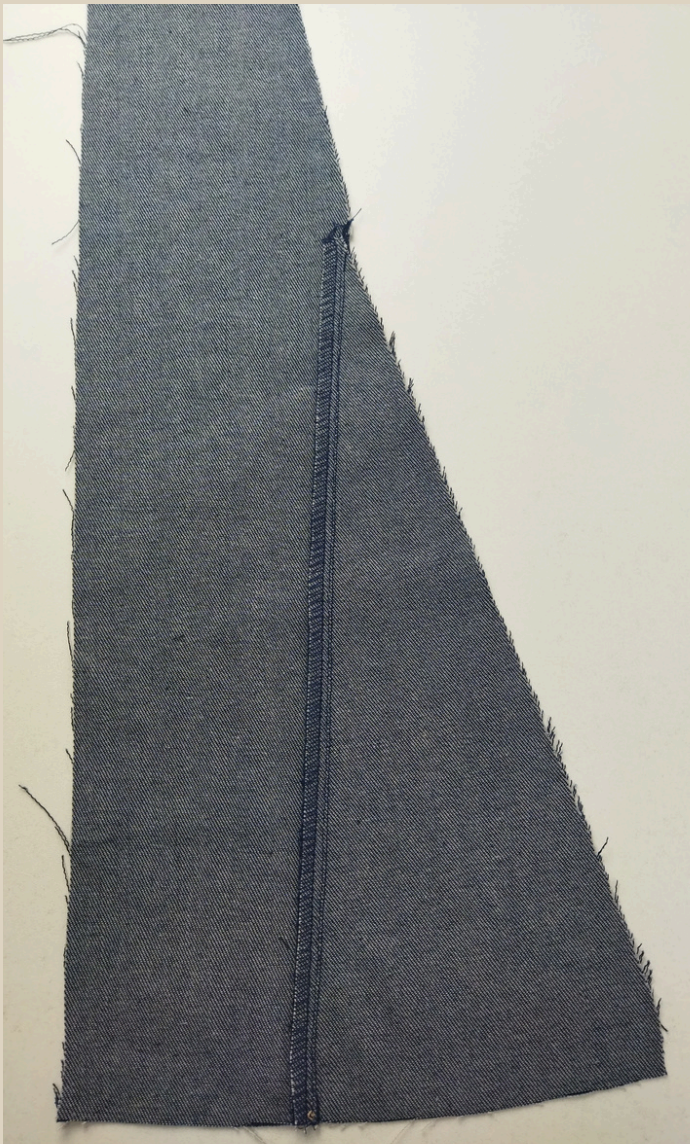
4. Швы приутюжить.

Длина стежка 3-3,5 мм.

### ПРИМЕЧАНИЕ

На оверлоке обметываем срезы 3-ниточным швом, длина стежка 3-4 мм





5. Припуск заутюжить на сторону клина.

6. Настрочить припуск на швейной машине на сторону клина, используя нитки для отстрочки. Ширина шва 1-1,5 мм.

Длина стежка 4 мм.

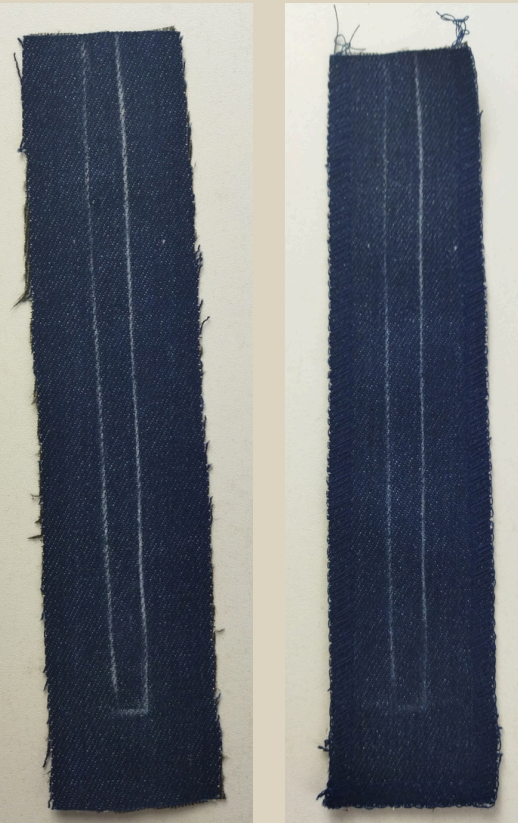
7. Шов приутюжить.







8. На клин с молнией перенести линию рамки с лицевой и с изнаночной стороны.



9. На обтачку молнии перенести линии рамки (на лицевую и на изнаночную сторону).

10. Обтачку обметать на оверлоке по трем сторонам (по боковым длинным и по нижней).

11. Шов приутюжить.





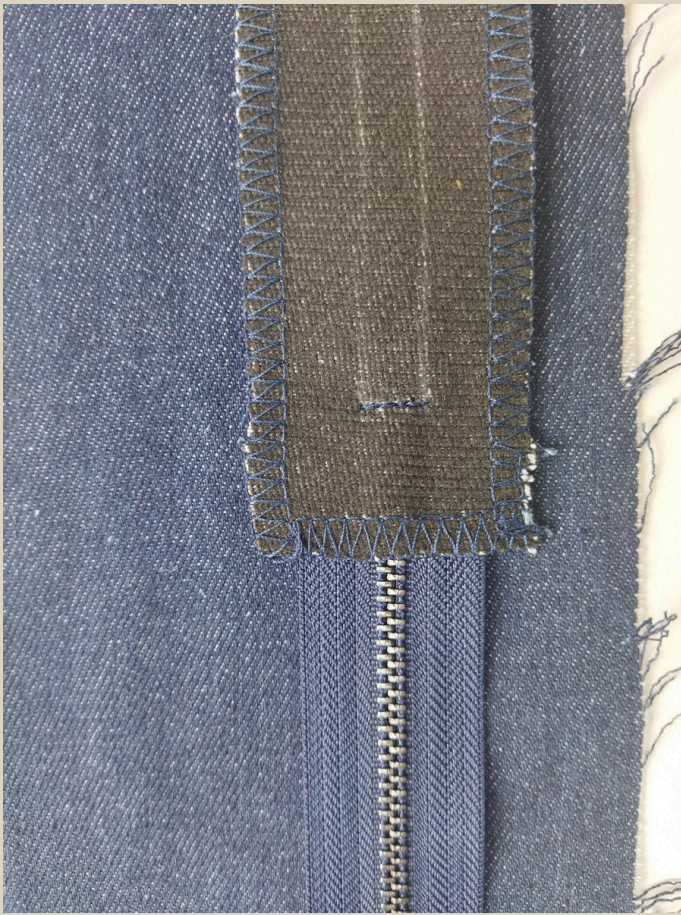
12. На подготовленную деталь на лицевую сторону наложить молнию лицевой стороной и совместить детали по нижней стороне рамки, приколоть булавкой.





13. Сверху молнии наложить обтачку лицевой стороной, нижнюю сторону рамки на обтачке совместить с нижней стороной рамки клина, сколоть булавкой две детали с молнией.





14. По нижней стороне рамки проложить строчку на швейной машине, строго от уголка до уголка рамки.

**Примечание!**

Если в шов попадают зубчики молнии, то маховое колесо лучше проворачивать в ручную, чтобы не сломать иглу.

Длина стежка 3-3,5 мм.

Шов приутюжить.



15. По центру рамки разрезать ножницами.





16. Не дорезая до короткой стороны рамки примерно 5-7 мм разрезы увести на уголки, не дорезая до уголков рамки 1 мм.



17. Тоже самое сделать с обтачкой молнии.



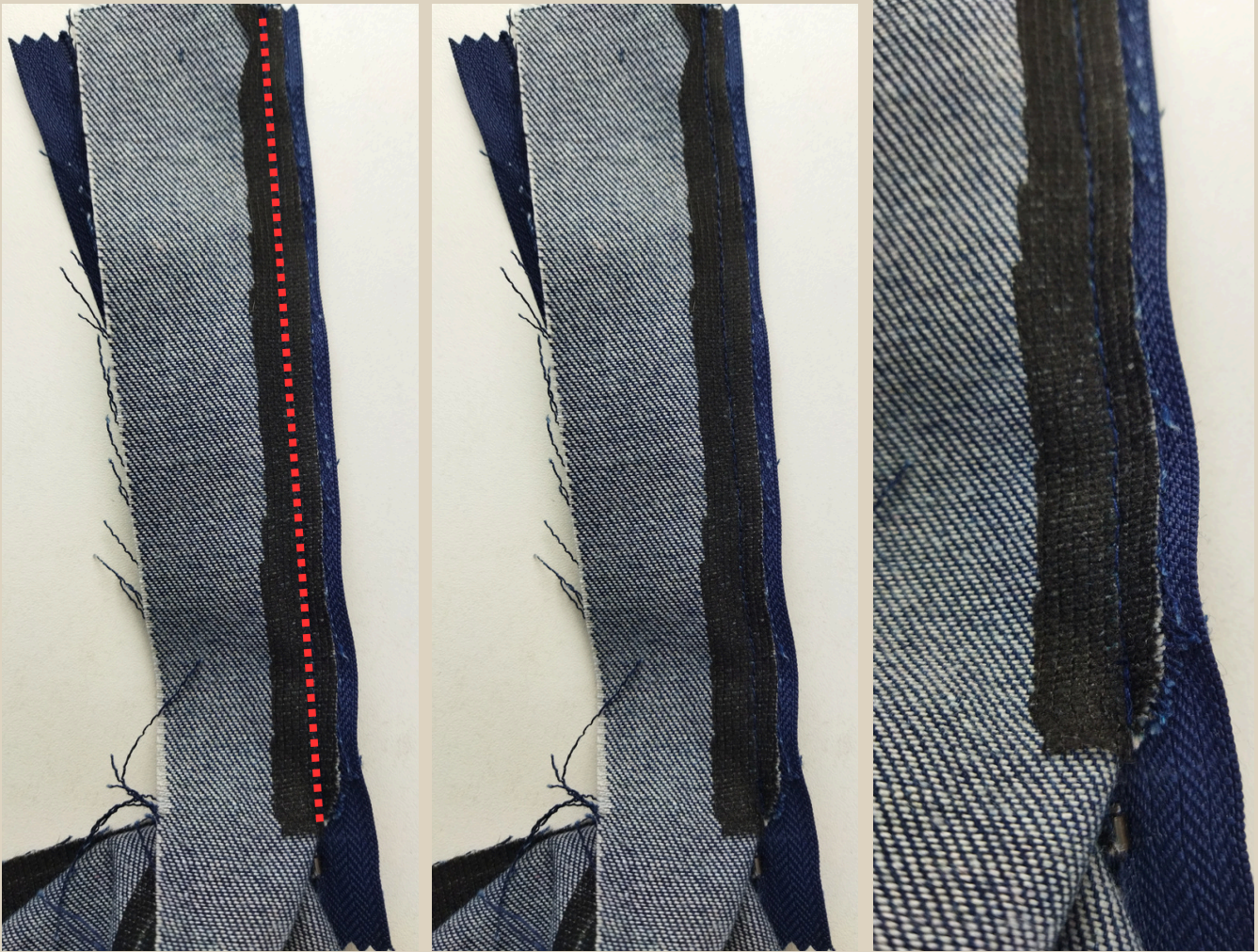


18. Вывернуть обтачку молнии и отогнуть молнию кверху, как на фото.



19. К одной тесьме молнии с одной стороны приколоть булавками припуск рамки клина и обтачки, приметать ручными стежками. Начало зубчиков молнии сверху приложить на 1 см ниже верхнего среза.





20. Притачать тесьму молнии строчкой на швейной машине, строчку проложить от верхнего среза юбки до нижнего уголка рамки.

Длина стежка 3-3,5 мм.

21. Шов приутюжить.  
22. Вывернуть деталь на лицевую сторону, вдоль молнии приутюжить.





23. Приколоть булавками вторую сторону молнии на вторую сторону рамки, приметать ручными стежками.



24. Притачать тесьму молнии на швейной машине, строчку проложить от верха до нижнего уголка рамки.

Длина стежка 3-3,5 мм.

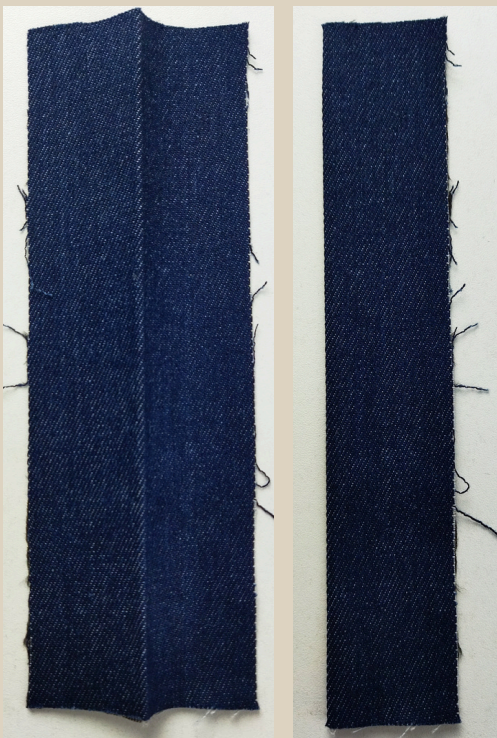
25. Шов приутюжить.





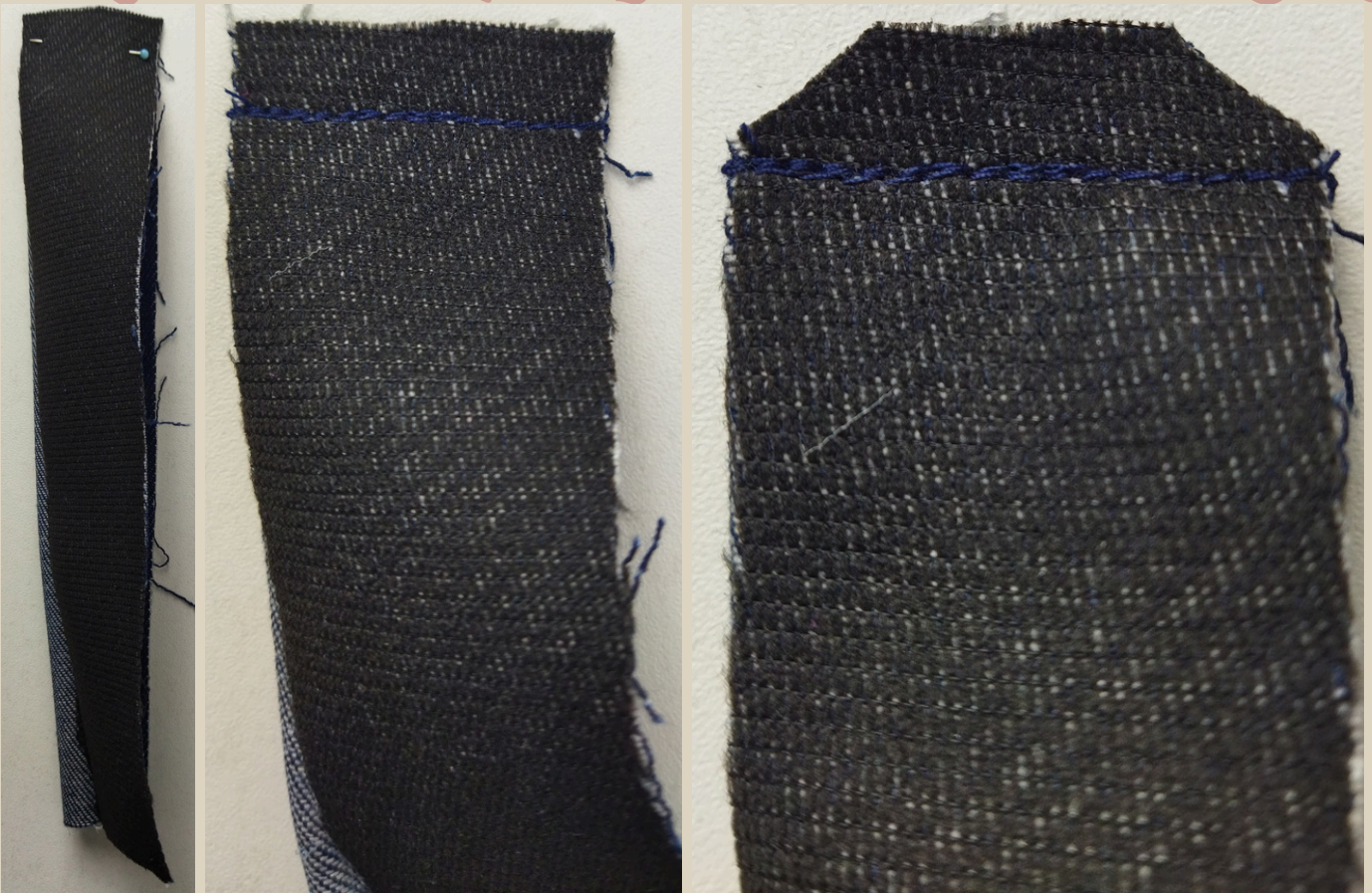
24. Припуск бокового шва заутюжить и вставить в заднюю полочку.

26. Выправить деталь вдоль молнии и приутюжить.



27. Подзор сложить пополам изнанкой внутрь и по линии сгиба приутюжить.





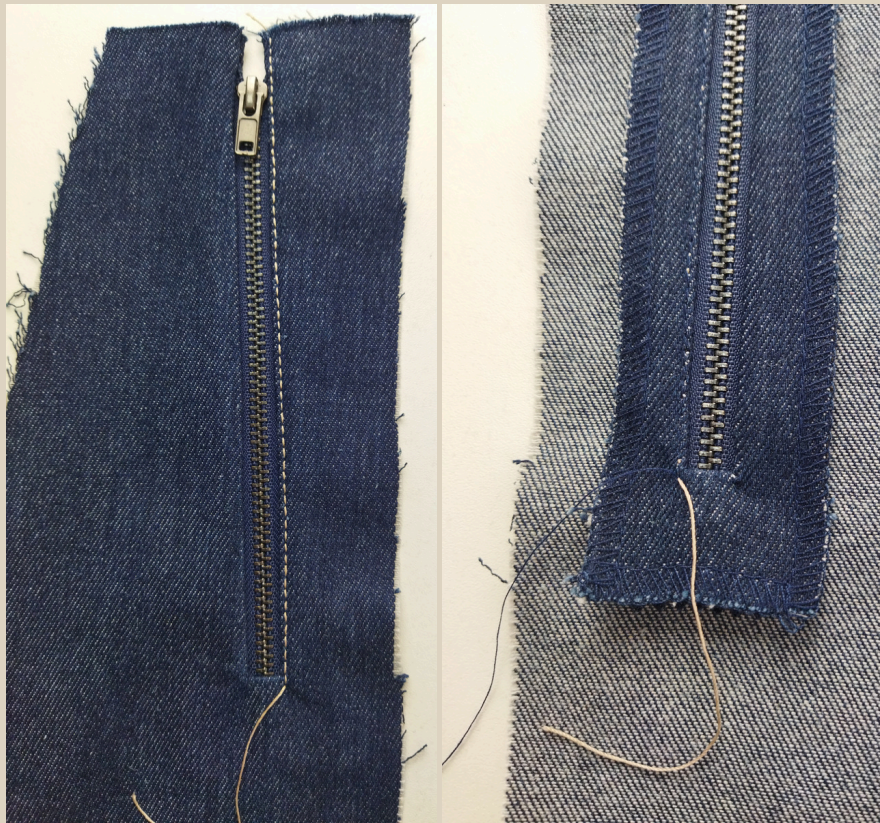
28. Подзор сложить пополам лицом внутрь и сколоть булавками по верхней короткой стороне.
29. Обтачать срез на швейной машине.
30. Шов приутюжить.
31. Уголки на припуске высечь.

Длина стежка 3-3,5 мм.



32. Вывернуть деталь подзора на лицевую сторону, уголок выправить и приутюжить.
33. Боковую и нижнюю сторону подзора обметать на оверлоке.
34. Шов приутюжить.
35. Хвостики от начала и конца оверлочной строчки спрятать в саму строчку с помощью иглы с большим ушком.





36. По правой стороне рамки проложить отделочную строчку на швейной машине, строчку проложить на 1-1,5 мм ниже уголка рамки. Ширина шва 1-1,5 мм. Закрепку по низу не ставить, вытянуть верхнюю нить на изнаночную сторону, завязать нити в узелок и с помощью иглы продеть нити между деталями, хвостики подрезать.

Длина стежка 4 мм.

37. Шов приутюжить.



38. С изнанки наложить подзор молнии, как на фото (верх подзора на 1 см ниже верхнего среза), приколоть его булавками к обтачке молнии, приметать подзор ручными стежками.





39. По левой и нижней стороне рамки проложить отделочную строчку, закрепку в уголке не ставить, верхнюю нить продеть на изнаночную сторону, нити завязать в узелок и продеть между деталями на изнаночную сторону, хвостики нитей подрезать.

40. Шов приутюжить.

Примечание! Этой строчкой закрепится подзор.

Длина стежка 4 мм.



41. Подзор и обтачку молнии закрепить по низу булавкой и строчкой на швейной машине.

Длина стежка 3-3,5 мм.

42. Шов приутюжить.





43. Подготовленные детали юбки стачать между собой, для этого две детали сложить лицом к лицу, совместить метки, сколоть булавками.

44. Стачать детали на швейной машине.

Длина стежка 3-3,5 мм.

45. Срез обметать на оверлоке.

46. Шов приутюжить.

47. Припуск заутюжить на сторону детали клина.



48. Проложить отделочную строчку, настроив припуск на сторону клина на швейной машине. Ширина шва 1-1,5 мм.

49. Шов приутюжить.

Длина стежка 4 мм.

50. Таким же образом соединить вместе остальные детали.





51. Припуски по низу изделия высечь до линии готовой длины изделия (2 см от среза).



52. Припуск подгибки низа изделия заутюжить на изнаночную сторону два раза по 1 см, либо 0,9+1,1 см.

53. Заколоть припуск булавками и заметать ручными стежками.





54. Застрочить низ изделия отделочной строчкой на швейной машине.

Длина стежка 4 мм.

55. Шов приутюжить.



56. Детали обтачек сложить лицом к лицу, сколоть булавками по боковым срезам.



57. Стачать детали на швейной машине.

Длина стежка 3-3,5 мм.

58. Срезы обметать на оверлоке.

59. Швы приутюжить.

60. Припуски заутюжить на сторону обтачек спинки.





61. Обтачку по отлету (по нижнему и боковым срезам) обметать на оверлоке.

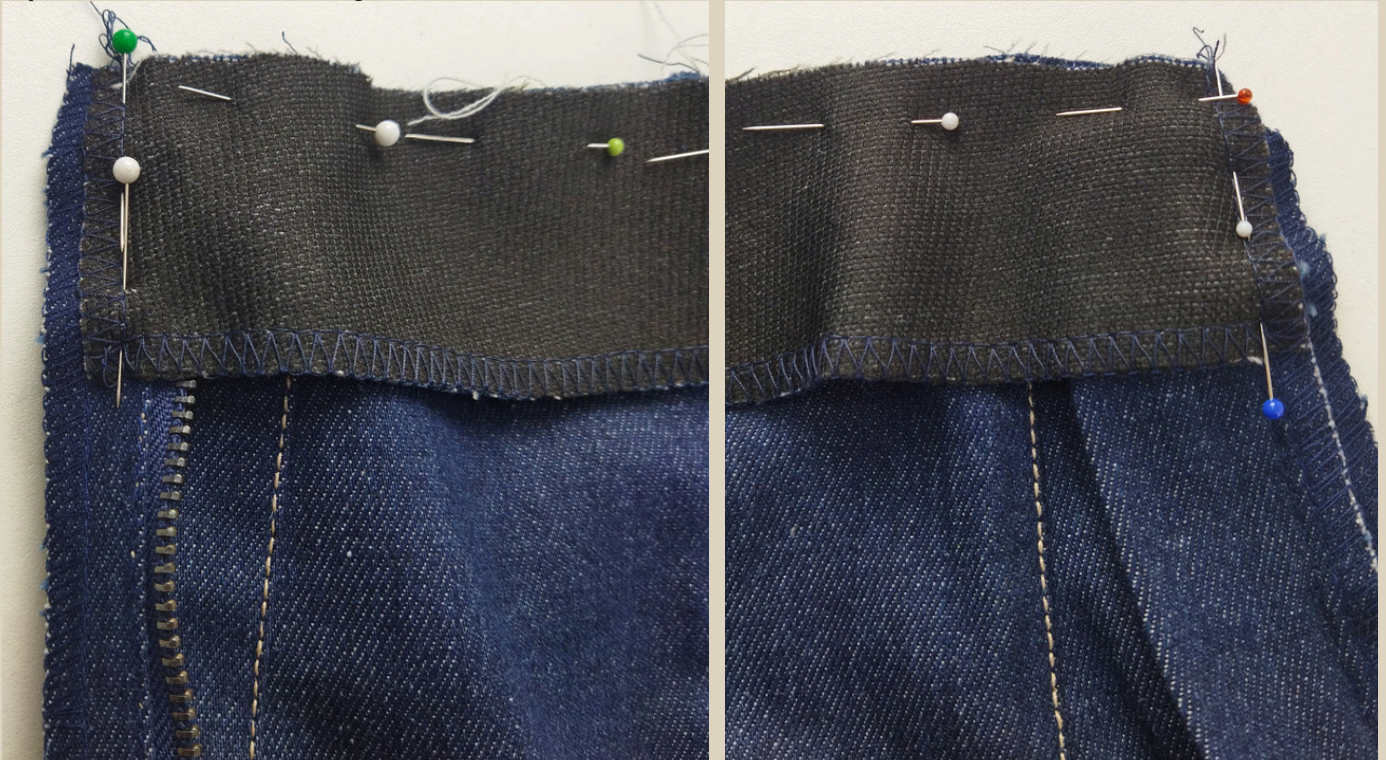
62. Шов приутюжить.







63. Пояс приложить с лицевой стороны верхнего среза юбки и приколоть пояс булавками.



63. Боковые стороны обтачки приколоть, как на фото.



64. Притачать пояс на швейной машине.

Длина стежка 3-3,5 мм.

65. Шов приутюжить.





66. Припуски на уголках высечь.



67. Припуск заутюжить и настрочить на швейной машине на сторону обтачки. Ширина шва 2 мм.

Длина стежка 3-3,5 мм.

68. Шов приутюжить.







69. Вывернуть уголки на лицевую сторону, выправить и приутюжить верх юбки, сформировав перекант в 1 мм на сторону обтачки.



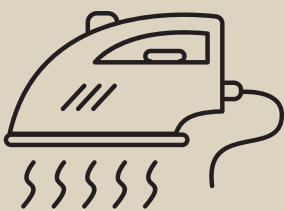
70. Обтачку закрепить ручными стежками, либо небольшими закрепками на швейной машине к припускам юбки.







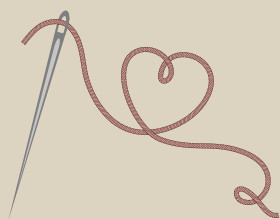




Еще раз проутюжить все швы и изделие в целом.  
Юбка готова!



# ЮБКА "ЮНА"



Приятного пошива и  
ровных строчек!



ELENA-PLENKINA.RU



ELENA\_PLENKINA.RU



ELENA\_PLENKINA