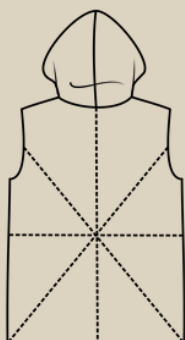


Елена-Пленкина.ру

ШИТЬ ЛЕГКО!

УТЕПЛЕННЫЙ ЖИЛЕТ "ДЕЯ"

РАЗМЕРЫ 38-64
РОСТ 158, 164, 170 И 176 СМ



УРОВЕНЬ СЛОЖНОСТИ



#ELENA_PLENKINA_ДЕЯ
#TIM_HM_ДЕЯ



ELENA-PLENKINA.RU

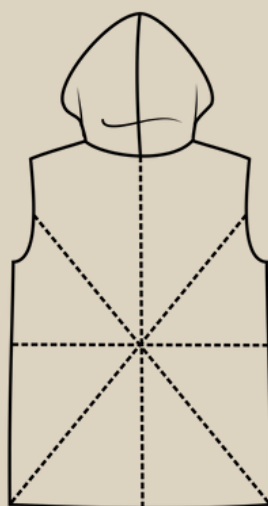
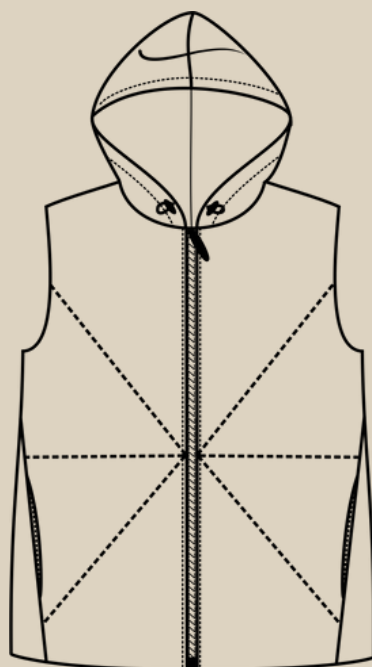


ELENA_PLENKINA



ELENA_PLENKINA

ОПИСАНИЕ МОДЕЛИ



ЖЕНСКИЙ УТЕПЛЕННЫЙ СТЕГАНЫЙ ЖИЛЕТ УМЕРЕННОГО ОБЪЕМА, ПРЯМОГО СИЛУЭТА, ГОРЛОВИНА ОФОРМЛЕНА ОДНОШОВНЫМ КАПЮШОНОМ, ПО КРАЯ КАПЮШОНА КУЛИСКА, В КОТОРУЮ ПРОДЕТА ШЛЯПНАЯ РЕЗИНКА С ФИКСАТОРАМИ, ЦЕНТРАЛЬНАЯ ЗАСТЕЖКА НА МОЛНИЮ, НА ПОЛОЧКАХ КОСЫЕ ПОДРЕЗЫ, В КОТОРЫХ СДЕЛАНЫ КАРМАНЫ.

ОБОРУДОВАНИЕ И ПРИСПОСОБЛЕНИЯ



1. ШВЕЙНАЯ МАШИНА.
2. ИГЛЫ С МАРКИРОВКОЙ МИКРОТЕКС НОМЕР 75-80.
3. НИТКИ 1-2 КАТУШКИ.
4. НОЖНИЦЫ ПОРТНОВСКИЕ.
5. НОЖНИЦЫ КАНЦЕЛЯРСКИЕ (ДЛЯ ВЫРЕЗАНИЯ ДЕТАЛЕЙ ВЫКРОЙКИ).
6. БУЛАВКИ ИЛИ ЗАЖИМЫ ДЛЯ СОЕДИНЕНИЯ ДЕТАЛЕЙ.
7. КЛЕЙ ИЛИ СКОТЧ (ДЛЯ СКЛЕИВАНИЯ ЛИСТОВ ВЫКРОЙКИ, ЕСЛИ ВЫ ЕЕ ПЕЧАТАЕТЕ НА ЛИСТАХ А4).
8. УТЮГ С ПАРОМ ИЛИ ПАРОГЕНЕРАТОР.
9. ГЛАДИЛЬНАЯ ДОСКА.
10. ПРИСПОСОБЛЕНИЯ ДЛЯ ВТО (ДЕРЕВЯННЫЙ УТЮЖОК ИЛИ ПОДУШКА ДЛЯ ВТО).
11. ЛАПКИ ДЛЯ ШВЕЙНОЙ МАШИНЫ (СТАНДАРТНАЯ И ДЛЯ ПРИТАЧИВАЯ МОЛНИЙ).
12. ПРЕСС И НАСАДКИ ДЛЯ УСТАНОВКИ ЛЮВЕРСОВ.



ПРИМЕЧАНИЕ

УТЮЖИТЬ КУРТОЧНЫЙ ТКАНИ И УТЕПЛИТЕЛЬ МОЖНО ТОЛЬКО НА НИЗКОЙ ТЕМПЕРАТУРЕ И ТОЛЬКО ПО ШВАМ!

ДЛЯ ПОШИВА ЖИЛЕТА ВАМ ПОНАДОБЯТСЯ

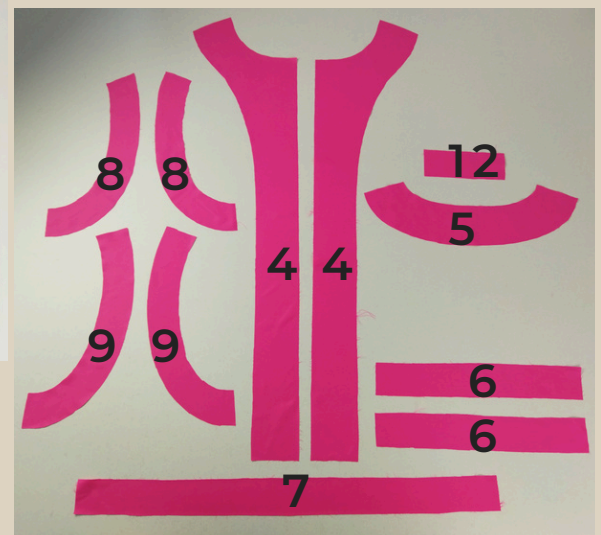
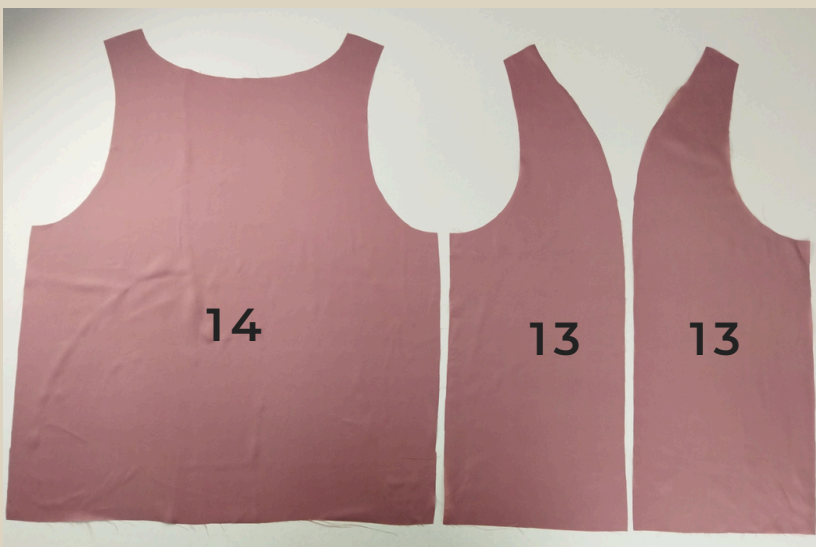
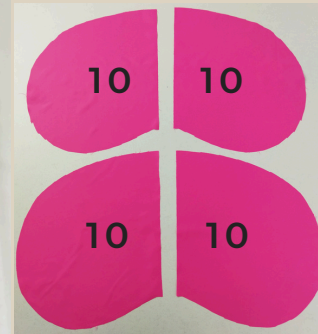
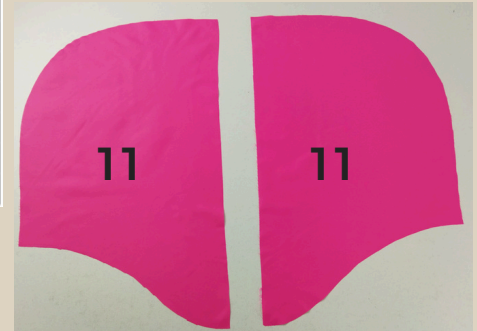
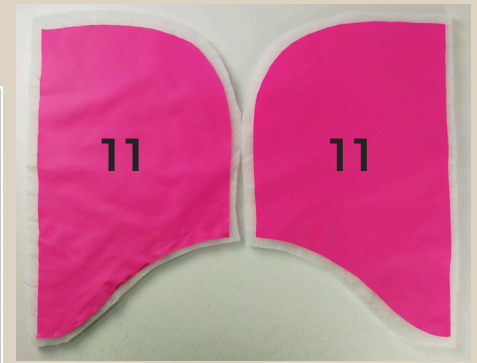
- ОСНОВНАЯ ТКАНЬ
- ПОДКЛАДОЧНАЯ ТКАНЬ
- УТЕПЛИТЕЛЬ
- 1 ДЛИННАЯ РАЗЪЕМНАЯ МОЛНИЯ
- 4 ФИКСАТОРА С ДВУМЯ ОТВЕРСТИЯМИ
- 6 ЛЮВЕРЛОВ С ДИАМЕТРОМ 8 ММ
- ШЛЯПНАЯ РЕЗИНКА





ДЕТАЛИ КРОЯ

№ п/п	Наименование детали	Количество		
		Осн. ткань	Подкладка	Утеплитель
1	Центральная деталь полочки	2	-	2
2	Боковая деталь полочки	2	-	2
3	Спинка	1 со сгибом	-	1 со сгибом
4	Подборт	2	-	-
5	Обтачка горловины спинки	1	-	-
6	Обтачка низа полочки	2	-	-
7	Обтачка низа спинки	1 со сгибом	-	-
8	Обтачка проймы перед	2	-	-
9	Обтачка проймы спинки	2	-	-
10	Мешковина кармана	4	-	-
11	Капюшон	4	-	2
12	Вешалка	1	-	-
13	Подкладка полочки	-	2	-
14	Подкладка спинки	-	1 со сгибом	-



Утеплитель выкроить грубым краем, с запасом по всем сторонам 1-2 см.



ПРИПУСКИ НА ШВЫ

Все детали выкройки идут с припусками на швы.



ПОШИВ ЖИЛЕТА



1. Детали из курточной ткани наложить на детали из утеплителя, наколоть детали булавками по краю деталей и линиям стежки. Примечание: вкалывать булавки можно только по припускам, так как на курточных тканях могут остаться проколы от булавок.





2. Настрочить детали на утеплитель на швейной машине. Ширина швов 7 мм.

Длина стежка 3,5-4 мм.

3. Проложить строчки по линиям стежки.





4. Лишний утеплитель срезать близко к краю деталей.



5. Подкладку полочек и подборт сложить лицом к лицу, совместить метки на деталях и сколоть булавками.
6. Подкладку полочек и обтачки проймы полочек сложить лицом к лицу, сколоть детали булавками.



7. Стачать детали на швейной машине.

Длина стежка 3-3,5 мм.

8. Швы аккуратно приутюжить.



9. По закругленной части припусков сделать надсечки, не дорезая до строчек 3 мм.
10. Припуски аккуратно заутюжить на сторону подборта и обтачек.



11. Припуски настроить на швейной машине на сторону подборта и обтачек. Ширина швов 1-2 мм.

Длина стежка 3-3,5 мм.

12. Швы аккуратно приутюжить.

Примечание: утюжить курточные ткани можно только на низкой температуре и через проутюжельник. Рекомендуем протестировать утюг на кусочках ткани.



13. Подкладку спинки и обтачку горловины спинки сложить лицом к лицу, сколоть булавками.
14. Подкладку спинки и обтачки проймы спинки сложить лицом к лицу, сколоть булавками.



15. Стачать детали на швейной машине.
16. Швы аккуратно приутюжить.
17. По припускам сделать надсечки, не дорезая до строчки 3 мм.
18. Припуски заутюжить на сторону обтачек.
19. Настрочить припуски на швейной машине на сторону обтачек. Ширина швов 1-2 мм.
20. Швы аккуратно приутюжить.

Длина стежка 3-3,5 мм.

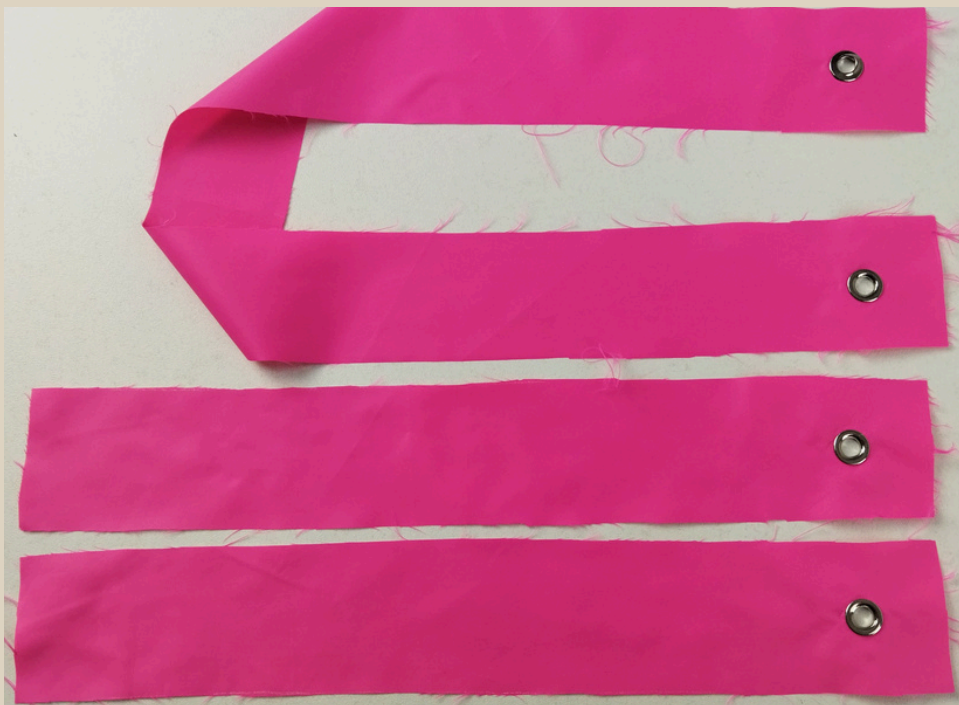




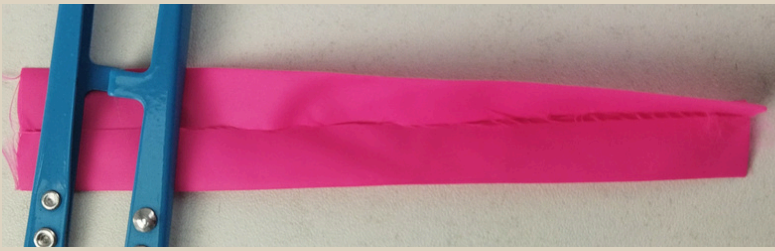
21. На обтачках низа полочек и спинки с изнаночной стороны место под установку люверсов проклеить кусочками дублерина.



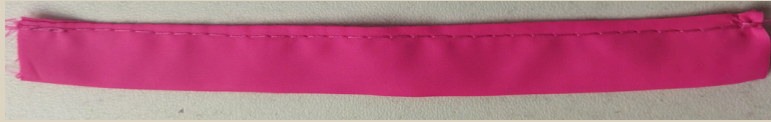
22. С помощью дырокола пробить отверстия по меткам.



23. С помощью прессы и насадок установить люверсы.



24. Деталь вешалки сложить пополам изнанкой внутрь, по линии сгиба приутюжить, припуски по длинным сторонам заутюжить внутрь.



25. По краю детали проложить строчку на швейной машине.

Длина стежка 3-3,5 мм.

26. Шов приутюжить.



27. На горловину спинки приложить и приколоть булавками вешалку.



28. Закрепить вешалку строчками на швейной машине.

Длина стежка 3-3,5 мм.

29. Швы приутюжить.



30. Подкладку полочек и обтачки низа полочек сложить лицом к лицу, сколоть детали булавками.

31. Подкладку спинки и обтачку низа спинки сложить лицом к лицу, сколоть детали булавками.



32. Стачать детали на швейной машине.

Длина стежка 3-3,5 мм.

33. Швы аккуратно приутюжить.





34. Припуски настрочить на сторону обтачек. Ширина швов 1-2 мм.
35. Швы аккуратно приутюжить.

Длина стежка 3-3,5 мм.



36. Две детали внутренней части капюшона сложить лицом к лицу, сколоть булавками по закругленному срезу.



37. Стачать детали на швейной машине.

Длина стежка 3-3,5 мм.

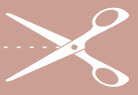
38. Шов аккуратно приутюжить.
39. По припуску сделать надсечки, не дорезая до строчки 3 мм.



40. По детали вешалки подготовить еще одну такую же деталь и разделить ее пополам.



41. По низу подкладки полочек (6 см от низа) приложить подготовленные детали, сложив их пополам, приколоть булавками.



42. Подкладку полочек и спинки сложить лицом к лицу, совместить детали по плечевым и боковым срезам, сколоть детали булавками.

43. Стачать плечевые и боковые срезы на швейной машине, в одном боковом шве оставить не застроченным отверстие в 15-20 см.

Длина стежка 3-3,5 мм.

44. Швы приутюжить.



45. В горловину подкладки вколоть внутреннюю часть капюшона, шов капюшона совместить с серединой горловины спинки, метки капюшона совместить с плечевыми швами.



46. На детали капюшона с утеплителем по меткам установить люверсы.



47. Две детали капюшона с утеплителем сложить лицом к лицу, сколоть детали по закругленному срезу.



48. По закругленной части припуска сделать надсечки, не дорезая до строчки 3 мм.



49. На центральную и боковую деталь полочки по меткам наложить мешковины, складывая детали лицом к лицу, приколоть мешковины булавками.



50. Притачать мешковины на швейной машине от метки до метки входа в карман.

Длина стежка 3-3,5 мм.



51. Припуски аккуратно заутюжить на сторону мешковин.

Примечание: утюжить утеплитель не рекомендуется, так как от высокой температуры он может деформироваться и потерять свои свойства. Утюжить можно только по припускам.



52. Настрочить припуски на швейной машине от метки до метки входа в карман.

Длина стежка 3-3,5 мм.

53. Шов аккуратно приутюжить.



54. Центральную и боковую части полочки сложить лицом к лицу, сколоть булавками до меток входа в карман.



55. Стачать детали на швейной машине до меток входа в карман.

Длина стежка 3-3,5 мм.



56. Две мешковины сколоть булавками.



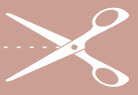
57. Стачать детали на швейной машине.

Длина стежка 3-3,5 мм.

58. Шов аккуратно приутюжить.



59. Припуск и мешковину кармана аккуратно заутюжить на сторону центральной части полочки.



60. По входу в карман (сверху и снизу) поставить закрепки на швейной машине.



61. Полочки и спинку сложить лицом к лицу, совместить детали по плечевым и боковым срезам, сколоть детали булавками.



62. Стачать на швейной машине плечевые и боковые срезы.

Длина стежка 3-3,5 мм.



63. Припуски в начале и в конце строчек высечь.



64. Жилет и подкладку сложить лицом к лицу и совместить только по одной пройме, сколоть одну пройму булавками, совместить на деталях плечевой и боковой швы и метки.



65. Обтачать пройму на швейной машине.

Длина стежка 3-3,5 мм.

66. Шов аккуратно приутюжить.



67. по припуску сделать надсечки, не дорезая до строчки 3 мм.



68. Припуск направить на сторону изделия и приметать его ручными стежками к утеплителю, стежки сильно не затягивать.



69. Вывернуть жилет на лицевую сторону.

70. Жилет и подкладку сколоть между собой булавкой по низу проймы.



71. Заколоть низ проймы булавкой сложив это место лицом к лицу.



72. Сколоть вторую пройму булавками.





73. Обтачать вторую пройму на швейной машине.

Длина стежка 3-3,5 мм.

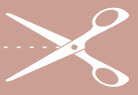


74. По припуску сделать надсечки, не дорезая до строчки 3 мм.

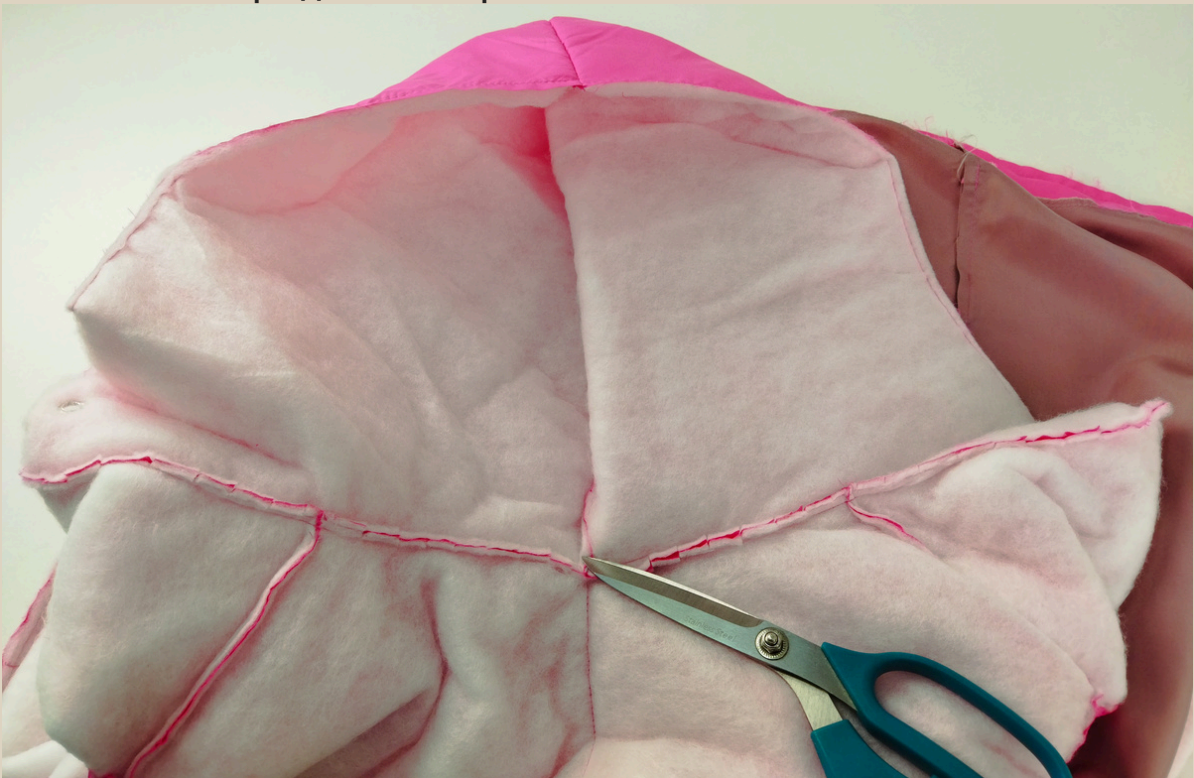


75. Припуск направить на сторону основы, приметать припуски к утеплителю, сильно стежки не затягивать.





76. В горловину жилета вколоть булавками капюшон, совместить метки на капюшоне с плечевыми швами, шов капюшона совместить с серединой горловины спинки.



77. Втачать капюшон на швейной машине.

78. По припуску сделать надсечки, не дорезая до строчки 3 мм.



79. Капюшон жилета и капюшон подкладки сложить лицом к лицу, сколоть булавками, совместив швы на деталях.



80. Стачать детали на швейной машине.

Длина стежка 3-3,5 мм.



81. Жилет и подкладку соединить по низу изделия, для этого сложить детали лицом к лицу, совместить на деталях боковые срезы, сколоть детали булавками.



82. Стачать детали на швейной машине.
83. Шов аккуратно приутюжить.

Длина стежка 3-3,5 мм.



84. Тесьму молнии приложить с лицевой стороны левого борта, приколоть тесьму молнии булавками.

85. Притачать тесьму молнии на швейной машине, используя лапку для притачивания молнии.

Длина стежка 3-3,5 мм.

86. Шов аккуратно приутюжить.



87. Застегнуть молнию и на вторую сторону тесьмы молнии перенести метки стежки и линию горловины.



88. Приколоть булавками тесьму второй части молнии на правый борт, совместить линии стежки и линию горловины.



89. Притачать тесьму молнии на правый борт на швейной машине, используя лапку для притачивания молнии.

Длина стежка 3-3,5 мм.

90. Шов аккуратно приутюжить.



91. К бортам с молнией приколоть булавками подкладку.



92. Стачать детали на швейной машине, используя лапку для притачивания молнии.

Длина стежка 3-3,5 мм.

Строчку проложить по тем же строчкам, которыми притачивали молнию.

93. Швы аккуратно приутюжить.



94. По низу изделия продеть шляпную резинку, как на фото.



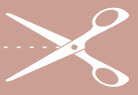
95. С лицевой стороны шляпную резинку продеть через фиксаторы и через петельки в боковых швах.



96. Шляпную резинку по низу изделия закрепить к припуску низа петельками из ниток.



97. Края шляпной резинки закрепить ручными стежками к припускам со стороны молнии.



98. Через люверсы капюшона продеть шляпную резинку, с лицевой стороны между люверсами закрепить фиксаторы.
99. Хвостики резинки закрепить ручными стежками к припуску горловины.



100. Через отверстие в боковом шве подкладки вывернуть жилет на лицевую сторону. Низ изделия аккуратно прикрепить булавками.



101. Снова аккуратно вывернуть жилет на изнанку.



102. Ручными стежками закрепить припуск обтачки низа к утеплителю, стежки сильно не затягивать.



103. Горловину жилета и горловину подкладки сложить вместе, заправив капюшон внутрь, приупски горловины сколоть булавками.



104. Две горловины соединить строчкой на швейной машине.
Ширина шва 5-6 см.

Длина стежка 3-3,5 мм.



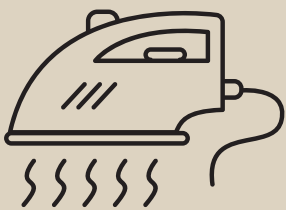
105. Вывернуть жилет на лицевую сторону.
106. Край капюшона закрепить булавками.
107. Отстрочить край капюшона на швейной машине.
108. Отстрочить на швейной машине вдоль молнии.

Длина стежка 3-3,5 мм.



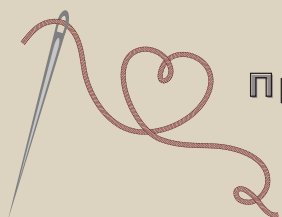
109. Отверстие в боковом шве подкладки зашить ручными потайными стежками.





Можно аккуратно поутюжить только швы, а само изделие обработать паром.
Жилет готов!

УТЕПЛЕННЫЙ ЖИЛЕТ "ДЕЯ"



Приятного пошива и
ровных строчек!



ELENA-PLENKINA.RU



ELENA_PLENKINA.RU



ELENA_PLENKINA