

# Elena-Plenkina.ru

ШИТЬ ЛЕГКО!

## ПЛАТЬЕ "РИММА"

РАЗМЕРЫ 38-56

РОСТ 158, 164, 170 И 176 CM



УРОВЕНЬ СЛОЖНОСТИ



#ELENA\_PLENKINA\_RИММА

#TИМ\_HИМ\_RИММА



ELENA-PLENKINA.RU



ELENA\_PLENKINA



ELENA\_PLENKINA

---

## ОПИСАНИЕ МОДЕЛИ



**ЖЕНСКОЕ ПЛАТЬЕ С ЛИФОМ УМЕРЕННОГО ОБЪЕМА, ПРИЛЕГАЮЩЕГО СИЛУЭТА, ОТРЕЗНОЕ ПО ЛИНИИ ТАЛИИ, ЮБКА АССИМЕТРИЧНОГО КРОЯ, ЛИФ ПЕРЕДА С ФИГУРНЫМИ ПОДРЕЗАМИ И РЕЛЬЕФАМИ, В КОТОРЫЕ ПЕРЕВЕДЕНА НАГРУДНАЯ И ТАЛИЕВАЯ ВЫТАЧКИ, ПО СПИНКЕ РЕЛЬЕФЫ, ГОРЛОВИНА ОКРУГЛОЙ ФОРМЫ, ЗАСТЕЖКА ПО СПИНКЕ НА ВЫРЕЗ «КАПЕЛЬКУ» И НАВЕСНУЮ ПЕТЛЮ С ПУГОВИЦЕЙ НА НОЖКЕ, ДЛИННЫЙ ВТАЧНОЙ РУКАВ, ПО НИЗУ РУКАВА ЗАЩИПЫ, РАЗРЕЗ И ЗАВЯЗКИ, ДЛИНА ПЛАТЬЯ ВЫШЕ КОЛЕНА.**

## ОБОРУДОВАНИЕ И ПРИСПОСОБЛЕНИЯ



1. ШВЕЙНАЯ МАШИНА.
2. ОВЕРЛОК.
3. ИГЛЫ С МАРКИРОВКОЙ УНИВЕРСАЛЬНЫЙ НОМЕР 65-75 (В ЗАВИСИМОСТИ ОТ ВИДА И ПЛОТНОСТИ ТКАНИ).
4. НИТКИ: 1 КАТУШКА В ШВЕЙНУЮ МАШИНУ И 3 В ОВЕРЛОК.
5. НОЖНИЦЫ ПОРТНОВСКИЕ.
6. НОЖНИЦЫ КАНЦЕЛЯРСКИЕ (ДЛЯ ВЫРЕЗАНИЯ ДЕТАЛЕЙ ВЫКРОЙКИ).
7. БУЛАВКИ ИЛИ ЗАЖИМЫ ДЛЯ СОЕДИНЕНИЯ ДЕТАЛЕЙ.
8. КЛЕЙ ИЛИ СКОТЧ (ДЛЯ СКЛЕИВАНИЯ ЛИСТОВ ВЫКРОЙКИ, ЕСЛИ ВЫ ЕЕ ПЕЧАТАЕТЕ НА ЛИСТАХ А4).
9. УТЮГ С ПАРОМ ИЛИ ПАРОГЕНЕРАТОР.
10. ГЛАДИЛЬНАЯ ДОСКА.
11. ПРИСПОСОБЛЕНИЯ ДЛЯ ВТО (ДЕРЕВЯННЫЙ УТЮЖОК ИЛИ ПОДУШКА ДЛЯ ВТО).
12. ЛАПКИ ДЛЯ ШВЕЙНОЙ МАШИНЫ (СТАНДАРТНАЯ).

### ПРИМЕЧАНИЕ

ЕСЛИ У ВАС НЕТ ОВЕРЛОКА, ТО СРЕЗЫ МОЖНО ЗАКРЫТЬ КОСЕЙ БЕЙКОЙ ИЛИ ОБРАБОТАТЬ НА ШВЕЙНОЙ МАШИНЕ ПСЕВДООВЕРЛОЧНЫМИ СТРОЧКАМИ.



### ДЛЯ ПОШИВА ПЛАТЬЯ ВАМ ПОНАДОБИТСЯ

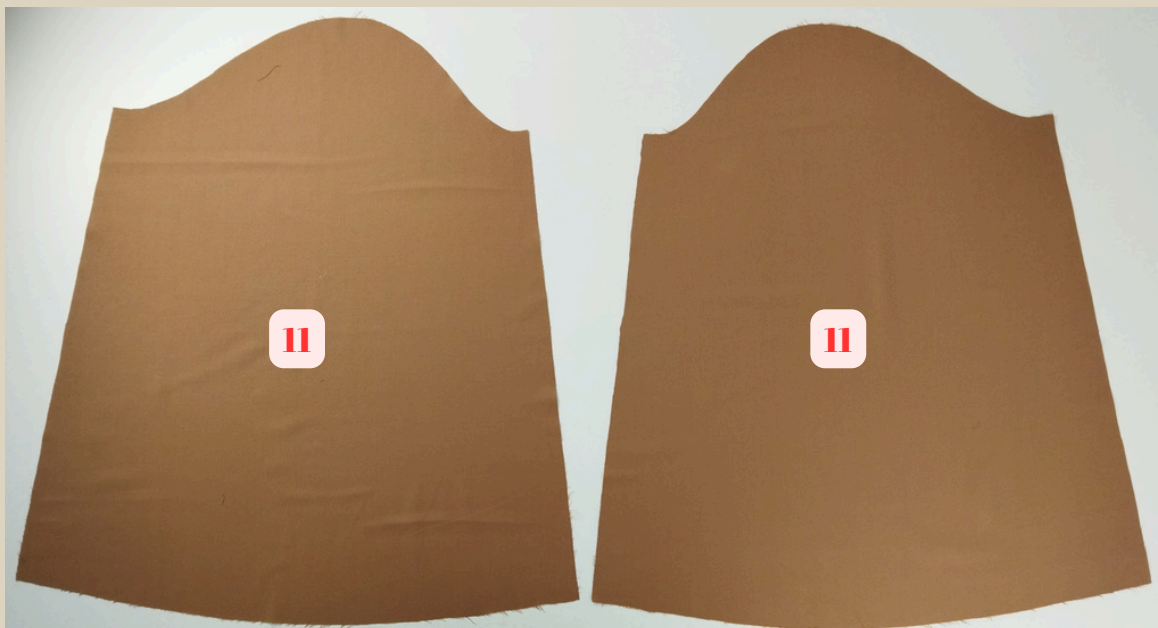
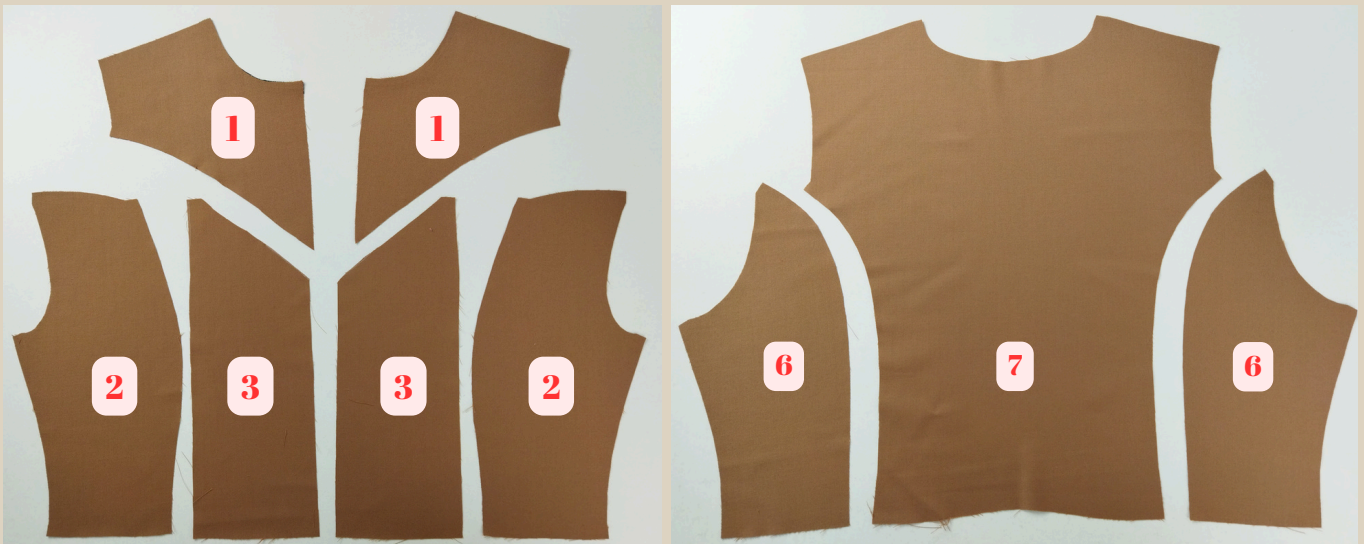
- ОСНОВНАЯ ТКАНЬ
- КОСАЯ КЛЕЕВАЯ НИТЕПРОШИВНАЯ КРОМКА
- ДУБЛЕРИН
- ПУГОВИЦА НА НОЖКЕ - 1 ШТ.
- ПОТАЙНАЯ МОЛНИЯ ДЛИНОЙ 20 СМ

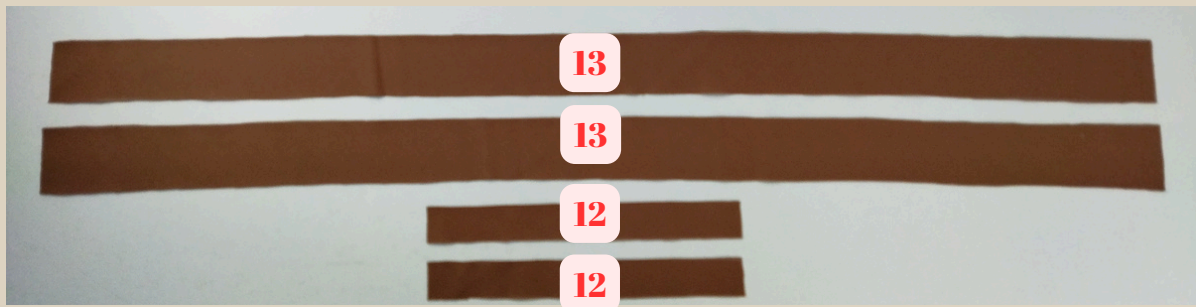
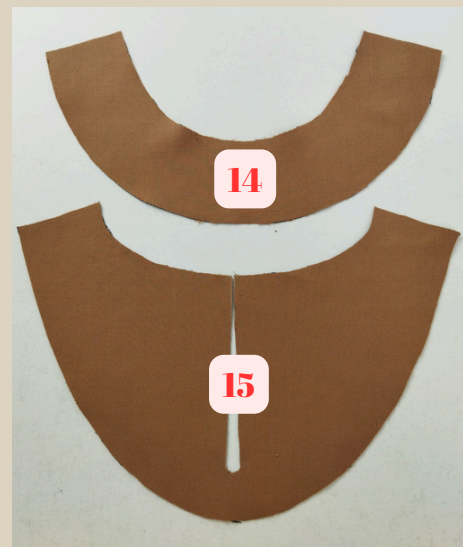
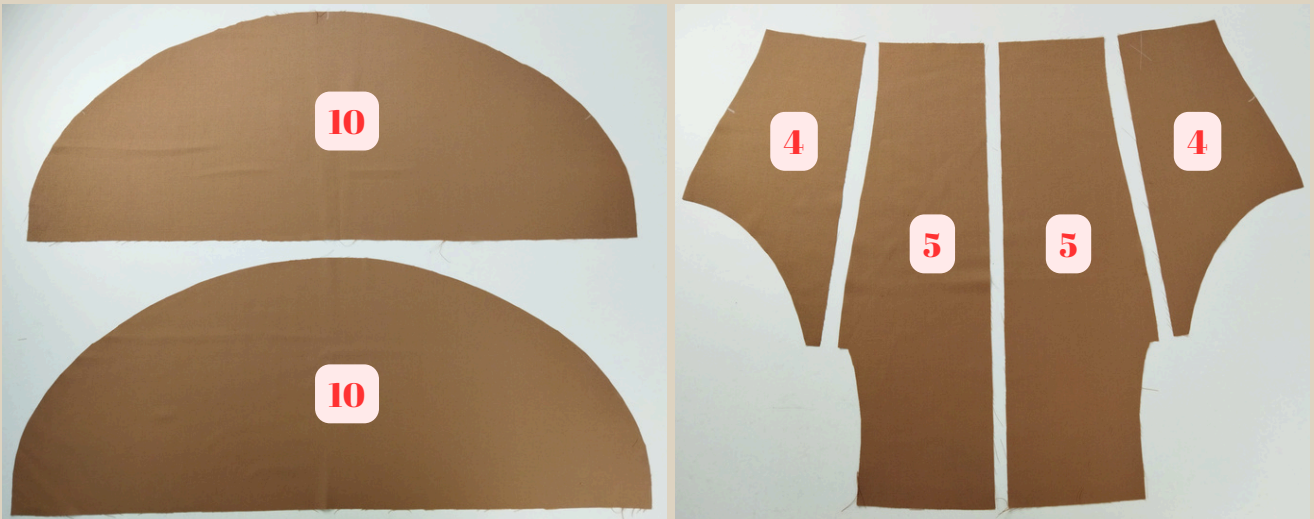




## ДЕТАЛИ КРОЯ

№ п/п	Наименование детали	Количество
1	Перед верхняя часть	2
2	Перед средняя боковая часть	2
3	Перед средняя центральная часть	2
4	Перед нижняя боковая часть	2
5	Перед нижняя центральная часть	2
6	Спинка верхняя боковая часть	2
7	Спинка верхняя центральная часть	1 со сгибом
8	Спинка нижняя боковая часть	2
9	Спинка нижняя центральная часть	1 со сгибом
10	Боковая часть юбки	2
11	Рукав	2
12	Бейка разреза рукава	2
13	Бейка низа рукава	2
14	Обтачка горловины переда	1
15	Обтачка горловины спинки	1





## ПРИПУСКИ НА ШВЫ

Все детали выкройки идут с припусками на швы.



## ДУБЛИРОВАНИЕ ДЕТАЛЕЙ

С помощью дублерина с изнаночной стороны проклеить детали обтачек горловины.

С помощью косой клеевой нитепрошивной кромки с изнаночной стороны проклеить линию горловины на деталях переда и спинки, среза под притачивание молнии.

## ПОШИВ ПЛАТЬЯ



1. Боковые и центральную верхние детали спинки сложить лицом к лицу, совместить детали по рельефам, сколоть булавками.



2. Стачать детали на швейной машине.

Длина стежка 3-3,5 мм.

3. Срезы обметать на оверлоке.

### ПРИМЕЧАНИЕ

На оверлоке обметываем срезы 3-ниточным швом, длина стежка 3-4 мм

4. Швы приутюжить.

5. Припуски заутюжить на сторону центральной части.



6. Боковую и центральную средние верхние части сложить лицом к лицу, сколоть булавками.



7. Стачать детали на швейной машине.

8. Срез обметать на оверлоке.

9. Шов приутюжить.

10. Припуск заутюжить на сторону центральной части.

Длина стежка 3-3,5 мм.



11. Среднюю и верхнюю передние части сложить лицом к лицу, шов средней части совместить с меткой верхней части.



12. Стачать детали на швейной машине.

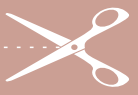
13. Срез обметать на оверлоке.

14. Шов приутюжить.

15. Припуск заутюжить на сторону верхней части.

Длина стежка 3-3,5 мм.





16. Две верхние передние детали сложить лицом к лицу, совместить детали по центральному срезу, сколоть булавками.

17. Стачать детали на швейной машине.  
18. Срез каждой детали по отдельности обметать на оверлоке.  
19. Шов приутюжить.

Длина стежка 3-3,5 мм.



20. Припуск разутюжить в разные стороны.



**Верхняя часть переда готова.**



**21. Верхнюю часть переда и верхнюю часть спинки сложить лицом к лицу, совместить детали по плечевым срезам, сколоть плечевые срезы булавками.**

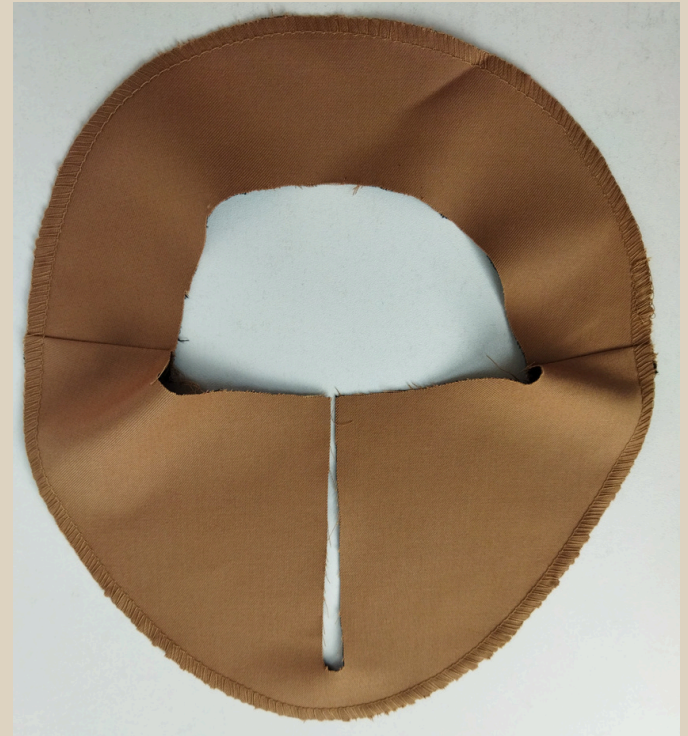


22. Стачать плечевые срезы на швейной машине.
23. Срезы обметать на оверлоке.
24. Швы приутюжить.
25. Припуски заутюжить на сторону переда.

Длина стежка 3-3,5 мм.



26. Обтачку горловины переда и обтачку горловины спинки сложить лицом к лицу, совместить детали по плечевым срезам, сколоть плечевые срезы обтачки булавками.



27. Стачать плечевые срезы обтачки на швейной машине.

28. Срезы обметать на оверлоке.

29. Швы приутюжить.

30. Припуски заутюжить на сторону спинки.

31. Обтачку по отлету обметать на оверлоке.

32. Хвостик от конца оверлочной строчки спрятать в саму строчку с помощью иглы с большим ушком.

33. Шов приутюжить.

Длина стежка 3-3,5 мм.



34. Сделать одну навесную петлю.

Размер петли зависит от размера пуговицы.

**Примечание!**

Как сделать навесную петлю смотрите в видео, ссылку на него найдете в карточке товара на сайте.



35. Наложить петлю на одну сторону выреза горловины спинки с лицевой стороны, приколоть булавкой и закрепить строчкой на швейной машине. Ширина шва 3 мм.

Длина стежка 3-3,5 мм.

36. Шов приутюжить.



37. На горловину платья с лицевой стороны наложить обтачку горловины, совместить на деталях плечевые срезы, сколоть детали булавками.

38. Обтачать горловину на швейной машине. Ширина шва по вырезу спинки 3-4 мм.

Длина стежка 3-3,5 мм.

39. Шов приутюжить.



40. По припуску горловины сделать надсечки, не дорезая до строчки 2-3 мм, по низу вырезы “капельке” сделать пару надсечек, не дорезая до строчки 2 мм.



41. Вывернуть обтачку на лицевую сторону, выправить и приутюжить горловину, сформировав перекант в 1 мм на сторону обтачки.

42. Настрочить припуск на сторону обтачки на швейной машине. Ширина шва 1,5-2 мм.

43. Швы приутюжить.

Длина стежка 3-3,5 мм.



44. Две центральные передние нижние детали сложить лицом к лицу, совместить их по центральному срезу, сколоть булавками.
45. Стачать на швейной машине.

Длина стежка 3-3,5 мм.

46. Каждый срез по отдельности обметать на оверлоке.
47. Швы приутюжить.
48. Припуск разутюжить в разные стороны.



49. Центральную нижнюю и боковые нижние детали сложить лицом к лицу, сколоть булавками.



**50. Стачать детали на швейной машине.**

**Длина стежка 3-3,5 мм.**

**51. Срезы обметать на оверлоке.**

**52. Швы приутюжить.**

**53. Припусти заутюжить на сторону боковых частей.**



**54. Заднюю центральную и боковые нижние детали сложить лицом к лицу, сколоть булавками.**





**55. Стачать детали на швейной машине.**

**Длина стежка 3-3,5 мм.**

**56. Срезы обметать на оверлоке.**

**57. Швы приутюжить.**

**58. Припуски заутюжить на сторону боковых частей.**



**59. Верхнюю и нижнюю детали спинки сложить лицом к лицу, совестить на деталях рельефные швы, сколоть детали булавками.**



60. Стачать детали на швейной машине.

Длина стежка 3-3,5 мм.

61. Срез обметать на оверлоке.

62. Шов приутюжить.

63. Припуск заутюжить на сторону нижней части.

64. Переднюю верхнюю и нижнюю детали сложить лицом к лицу, совместить центральный и рельефные швы, сколоть детали булавками.





**65. Стачать детали на швейной машине.**

**Длина стежка 3-3,5 мм.**

**66. Срез обметать на оверлоке.**

**67. Шов приутюжить.**

**68. Припуск заутюжить на сторону нижней части.**



**69. Приколоть косую бейку с лицевой стороны разреза, по центру разреза выложить срез в прямую линию.**



**70. Притачать бейку на швейной машине, ширина шва 3 мм.**

**Длина стежка 3-3,5 мм.**

**71. Шов приутюжить.  
72. Припуск заутюжить на сторону бейки.**



73. Обогнуть срез бейкой, приколоть бейку булавками.  
74. Приметать бейку ручными стежками.





75. Проложить строчку на швейной машине.

76. Удалить сметочную нить.

77. Шов приутюжить.

Длина стежка 3-3,5 мм.



78. Застрочить уголок на швейной машине.

79. Шов приутюжить.

Длина стежка 3-3,5 мм.



80. Заутюжить бейку разреза рукава, как на фото.



**81. По низу рукава по меткам заложить складки, приколоть складки булавками.**

**82. Закрепить складки строчками на швейной машине.**

**83. Швы приутюжить.**







84. Рукав сложить пополам  
лицом внутрь, сколоть  
булавками.

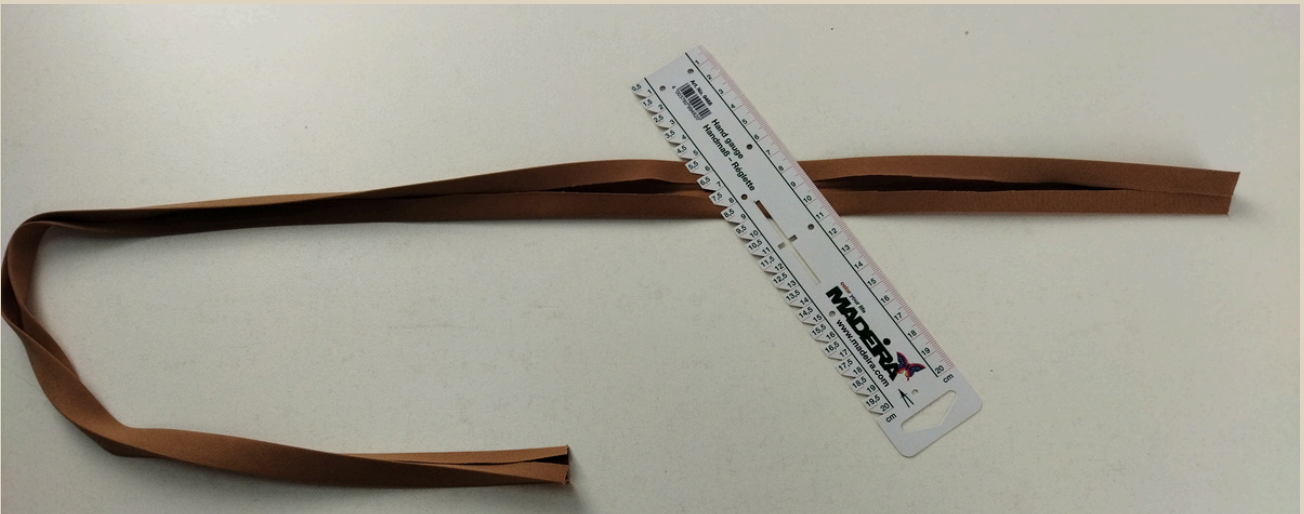
85. Стачать рукав на  
швейной машине.

Длина стежка 3-3,5 мм.

96. Срез обметать на  
оверлоке.

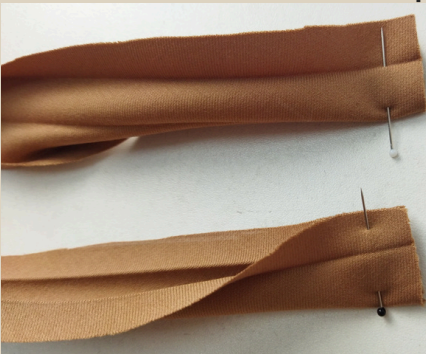
97. Шов приутюжить.

98. Припуск заутюжить на  
сторону задней части  
рукава.

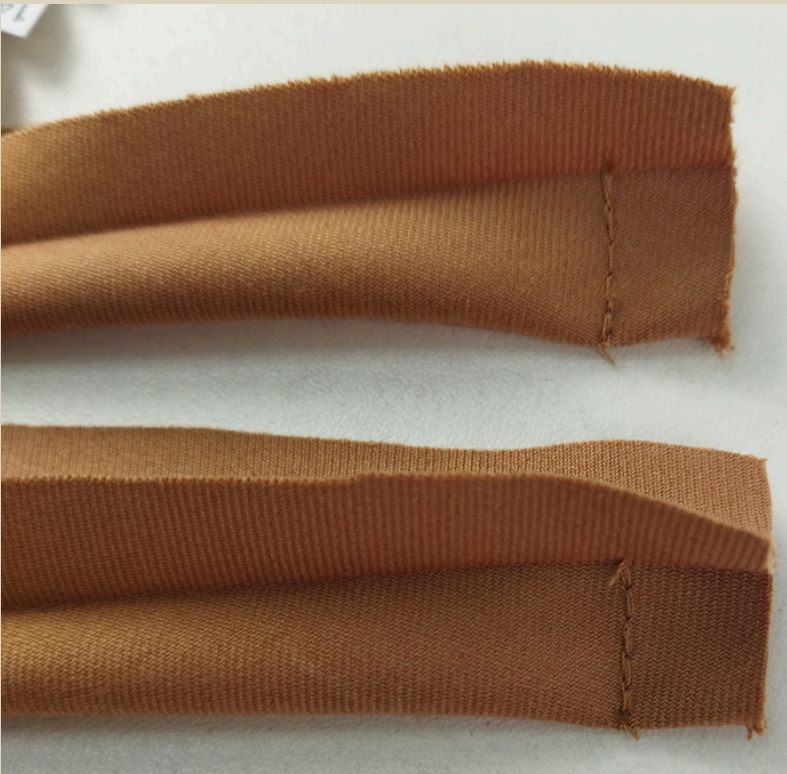


99. Бейку рукава сложить в длину пополам изнанкой внутрь, по  
линии сгиба приутюжить.

100. По длинным сторонам на 1 см заутюжить на изнанку.



101. Бейку рукава сложить в длину  
пополам лицом внутрь и сколоть  
булавками по коротким срезам.



**102. Обтачать короткие стороны бейки на швейной машине.**

Длина стежка 3-3,5 мм.

**103. Швы приутюжить.**



**104. Припуск подрезать.**



**105. Вывернуть бейку на лицевую сторону, уголки выправить и приутюжить.**



106. Бейку приложить с лицевой стороны низа рукава, приколоть рукав к бейке булавками от метки до метки.



107. Притачать бейку на швейной машине.  
108. Шов приутюжить.

Длина стежка 3-3,5 мм.



108. Припуск заутюжить на сторону бейки.



109. Второй стороной бейки закрыть припуск, приколоть булавками, сколоть булавками завязки.



110. Сметать завязки ручными стежками.



111. Проложить строчку на швейной машине. Ширина шва 1 мм.

112. Шов приутюжить.

Длина стежка 3-3,5 мм.



113. На передней части и спинке срезы левого бокового среза обметать на оверлоке.

114. Швы приутюжить.

115. Перед и спинку сложить лицом к лицу, совместить детали по левому боковому срезу, сколоть его булавками, совмещая на деталях талиевый шов.



**116. От проймы до верхней метки молнии стачать детали на швейной машине.**

**117. От нижней метки молнии до низа детали стачать детали на швейной машине.**

**Длина стежка 3-3,5 мм.**

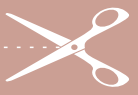
**118. Участок под притачивание молнии сметать ручными стежками.**

**119. Шов приутюжить.**



120. Припуск разутюжить в разные стороны.





121. От метки до метки на припуск наложить потайную молнию, приколоть тесьму молнии булавками к припуску.



122. Приметать тесьму молнии ручными стежками к припускам бокового шва.



123. Сметку бокового шва убрать.

124. Притачать тесьму молнии на швейной машине, используя лапку для притачивания потайной молнии.





**125. Вдоль молнии с лицевой стороны приутюжить.**

**126. Перед и спинку сложить лицом к лицу и совместить детали по второму боковому срезу, сколоть боковой срез булавками.**





127. Стачать боковой срез на швейной машине.

Длина стежка 3-3,5 мм.

128. Срез обметать на оверлоке.

129. Шов приутюжить.

130. Припуск заутюжить на сторону спинки.



131. На боковой части от метки до метки проложить две параллельные строчки на максимальной длине стежка, оставляя хвостики нитей от начала и конца строчки примерно по 10 см.

132. Потянув за нижние нити сделать равномерную сборку до указанной длины.



133. Платье и боковую часть сложить лицом к лицу, боковой шов платья совместить с центральной меткой боковой вставки, метки боковой части совместить со швами платья, сколоть детали булавками.



134. Стачать детали на швейной машине.

135. Срез обметать на оверлоке.

136. Шов приутюжить.

137. Припуск заутюжить на сторону боковой части.

Длина стежка 3-3,5 мм.



138. Рукава вывернуть на лицевую сторону, платье на изнаночную.  
139. Вложить рукав в пройму, совместить боковой шов со швом рукава, плечевой шов совместить с центральной меткой рукава, метки оката рукава совместить с метками на пройме, вколоть рукав булавками.



140. Втачать рукав в пройму на швейной машине, строчку проложить со стороны рукава.

Длина стежка 3-3,5 мм.

141. Срез обметать на оверлоке.

142. Шов приутюжить.

143. Припуск заутюжить на сторону рукава.



144. Низ платья обметать на оверлоке.

145. Шов приутюжить.

146. Припуск подгибки низа заутюжить на изнаночную сторону и заметать ручными стежками.





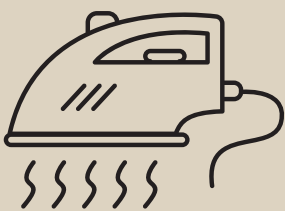
147. Застрочить низ изделия на швейной машине.

148. Шов приутюжить.

Длина стежка 3-3,5 мм.

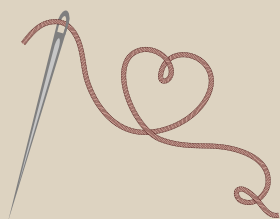


149. На вырез спинки  
пришить пуговицу на  
ножке.



Еще раз проутюжить все швы и изделие в целом.  
Платье готово!

# ПЛАТЬЕ "РИММА"



Приятного пошива и  
ровных строчек!



ELENA-PLENKINA.RU



ELENA\_PLENKINA.RU



ELENA\_PLENKINA